

AOC

GAMING



ANVÄNDARHANDBOK

C27G4HX2

AOC GAMING MONITOR

Säkerhet.....	1
Nationella föreskrifter	1
Strömförsörjning.....	2
Installation.....	3
Rengöring.....	4
Övrigt.....	5
Installation.....	6
Innehåll i förpackningen.....	6
Montering av stativ och fot.....	7
Justering av betraktningvinkel.....	8
Anslutning av bildskärmen	9
Väggmontering.....	10
Adaptive-Sync-funktion.....	11
HDR.....	12
Justering.....	13
Snabbknappar	13
OSD-inställningar	14
Spelinställningar.....	15
Bild.....	17
Inställningar	20
Ljud.....	21
OSD-inställningar	22
Information.....	23
LED-indikator.....	24
Felsökning.....	25
Specifikation.....	26
Allmän specifikation.....	26
Förinställda visningslägen.....	27
Pin-konfigurationer.....	28
Plug and Play.....	29

Säkerhet

Nationella bestämmelser

Följande underavsnitt beskriver de nationella bestämmelser som tillämpas i detta dokument.

Anteckningar, försiktighetsåtgärder och varningar

I hela denna handledning kan textblock åtföljas av en ikon och vara tryckta i fet- eller kursiv stil. Dessa block utgör anteckningar, försiktighetsåtgärder och varningar och används enligt följande:



OBS: En **OBS** indikerar viktig information som hjälper dig att bättre utnyttja ditt datorsystem.




FORSIKTIGHET: En **FORSIKTIGHET** indikerar potentiell skada på hårdvara eller dataförlust och förklarar hur du undviker problemet.





VARNING: En **VARNING** indikerar risk för kroppsskada och förklarar hur du undviker problemet.


Vissa varningar kan förekomma i alternativa format och kan sakna ikon. I sådana fall kräver tillsynsmyndigheten att varningen presenteras på ett specifikt sätt.


Strömförsörjning


 Bildskärmen ska endast drivas från den typ av strömkälla som anges på etiketten. Om du är osäker på vilken typ av ström som levereras till din bostad, kontakta din återförsäljare eller det lokala elbolaget.

 Bildskärmen är utrustad med en trefasjordad kontakt, en kontakt med ett tredje (jordnings-)stift. Denna kontakt passar endast i ett jordat uttag som en säkerhetsåtgärd. Om ditt uttag inte är anpassat för trefasjordad kontakt, låt en elektriker installera rätt uttag eller använd en adapter för att jorda apparaten på ett säkert sätt. Försök inte kringgå säkerhetsfunktionen hos den jordade kontakten.

 Dra ur enheten vid åskväder eller när den inte ska användas under längre perioder. Detta skyddar bildskärmen från skador orsakade av överspänningar.

 Överbelasta inte grenuttag eller förlängningssladdar. Överbelastning kan resultera i brand eller elektrisk stöt.

 För att säkerställa tillfredsställande funktion, använd bildskärmen endast med UL-listade datorer som har lämpligt konfigurerade uttag märkta för 100–240 V AC, Min. 5 A.

 Vägguttaget ska installeras nära utrustningen och vara lättillgängligt.

Installation

! Placera inte bildskärmen på en instabil vagn, stativ, tripod, fäste eller bord. Om bildskärmen faller kan det orsaka personskador och allvarliga skador på produkten. Använd endast en vagn, stativ, tripod, fäste eller bord som rekommenderas av tillverkaren eller säljs tillsammans med produkten. Följ tillverkarens anvisningar vid installation av produkten och använd monteringsdetaljer som rekommenderas av tillverkaren. En kombination av produkt och vagn ska flyttas med försiktighet.

! Tryck aldrig in något föremål i slitsen på bildskärmens kabinet. Det kan skada kretskomponenter och orsaka brand eller elektrisk stöt. Spilla aldrig vätskor på bildskärmen.

! Placera inte fronten på produkten mot golvet.

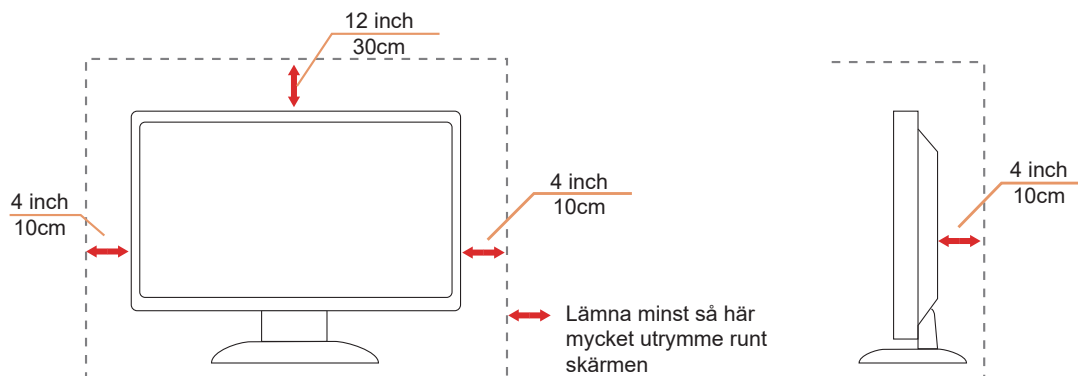
! Om du monterar bildskärmen på en vägg eller hylla, använd ett monteringskit godkänt av tillverkaren och följ instruktionerna i kitet.

! Lämna utrymme runt bildskärmen enligt bilden nedan. Annars kan luftcirkulationen bli otillräcklig, vilket kan leda till överhettning och orsaka brand eller skada på bildskärmen.

! För att undvika potentiell skada, såsom panelavflagnig från ramen, säkerställ att bildskärmen inte lutar nedåt mer än -5 grader. Om lutningen nedåt överstiger -5 grader täcks eventuella skador inte av garantin.

Se nedan de rekommenderade ventilationsområdena runt bildskärmen när den är monterad på väggen eller på stativet:

Monterad med stativ



Rengöring


⚠ Rengör kabinetten regelbundet med en vattenfuktad, mjuk trasa.

⚠ Använd en mjuk bomulls- eller mikrofiberduk vid rengöring. Duken ska vara fuktig och nästan torr. Undvik att vätska tränger in i höljet.




⚠ Koppla ur nätsladden innan produkten rengörs.


Annat


 Om produkten avger konstig lukt, ljud eller rök, koppla ur strömstickproppen omedelbart och kontakta närmaste servicecenter.

 Se till att ventilationsöppningarna inte blockeras av ett bord eller en gardin.

 Undvik att utsätta LCD-bildskärmen för kraftig vibration eller höga påfrestningar under användning.

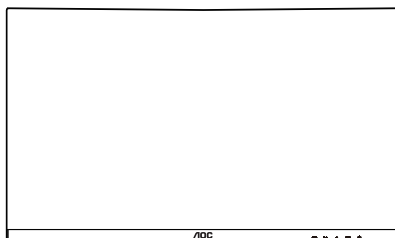
 Slå inte på och tappa inte bildskärmen under drift eller transport.

 Nätsladdarna måste vara säkerhetsgodkända. För Tyskland ska det vara H03VV-F, 3G, 0,75 mm² eller bättre. För andra länder ska lämpliga typer användas i enlighet med gällande normer.

 Överdrivet ljudtryck från hörlurar och hörsnäckor kan orsaka hörselnedsättning. Maximal justering av equalizern ökar utgångsspänningen till hörlurar och därmed ljudtrycksnivån.

Installation

Innehåll i förpackningen



Monitor

*



Quick Start Guide

*



Warranty Card



Stand



Base



Power Cable

*



HDMI Cable

*



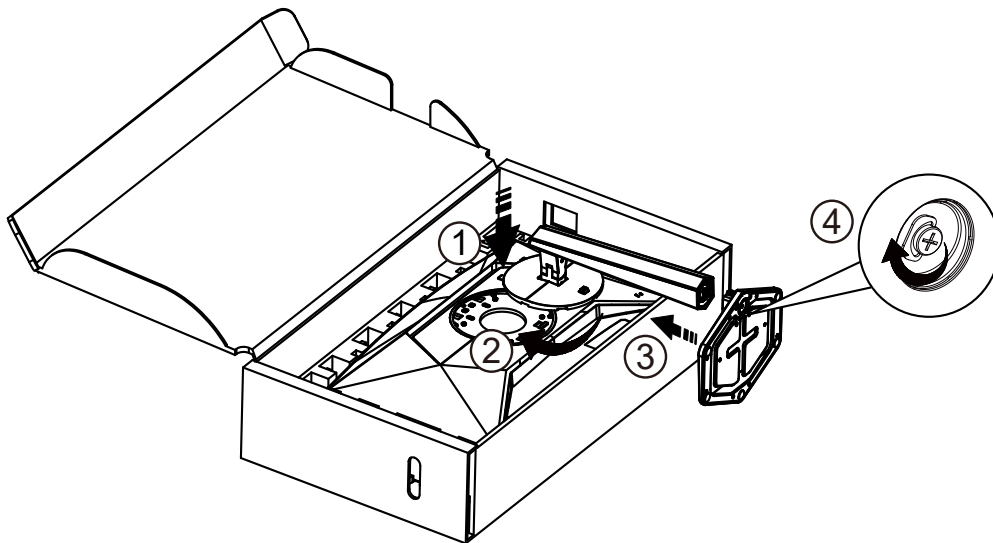
DisplayPort Cable

* Alla signalkablar medföljer inte för samtliga länder och regioner. Vänligen kontrollera med lokal återförsäljare eller AOC-kontor för bekräftelse.

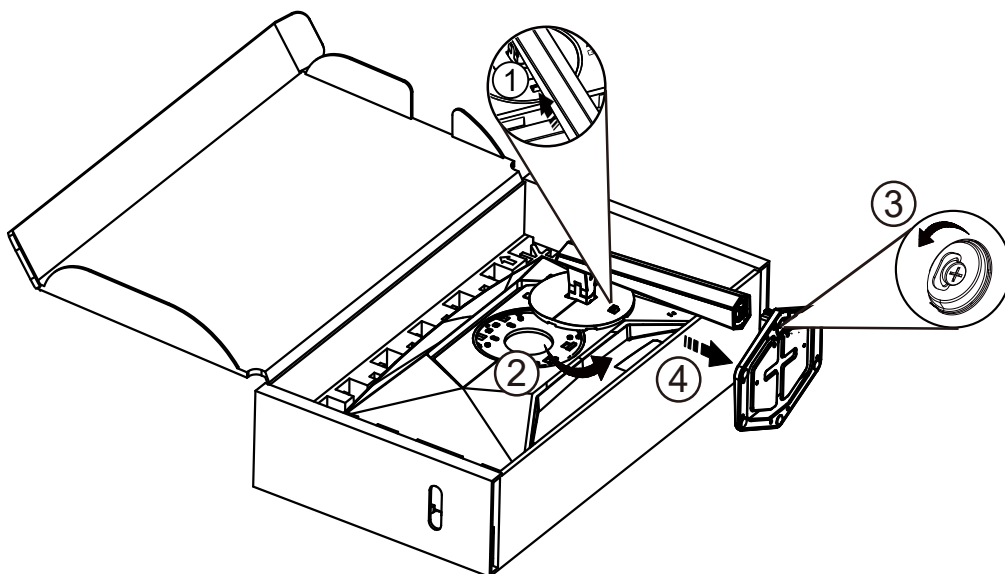
Montering av stativ och bas

Montera eller ta bort basen enligt följande steg.

Montering:



Borttagning:



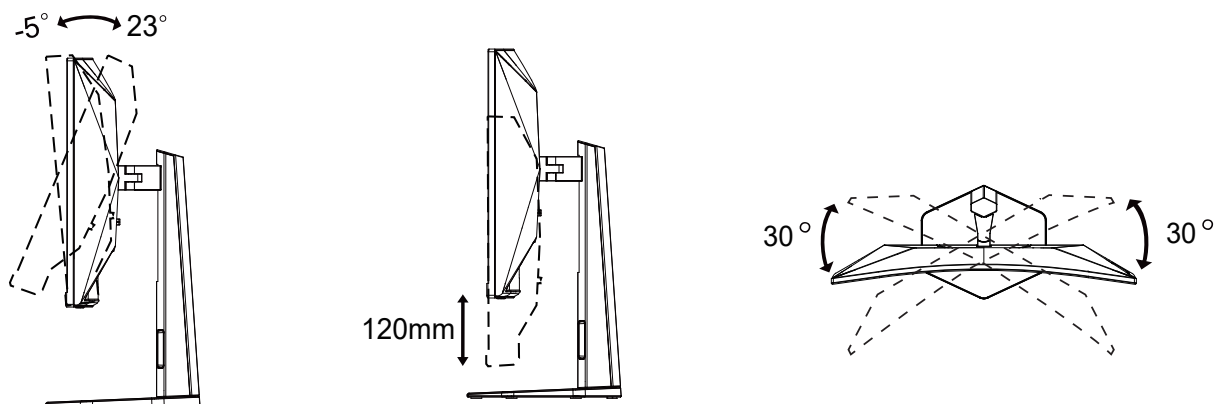
 **OBS: Bildskärmens design kan avvika från illustrationerna.**

Justering av betraktningvinkel

För bästa visningsupplevelse rekommenderas att användaren säkerställer att hela ansiktet syns på skärmen och justerar bildskärmens vinkel efter egen preferens.

Håll i stativet för att undvika att bildskärmen välter vid justering av vinkeln.

Bildskärmen kan justeras enligt nedan:



OBS:

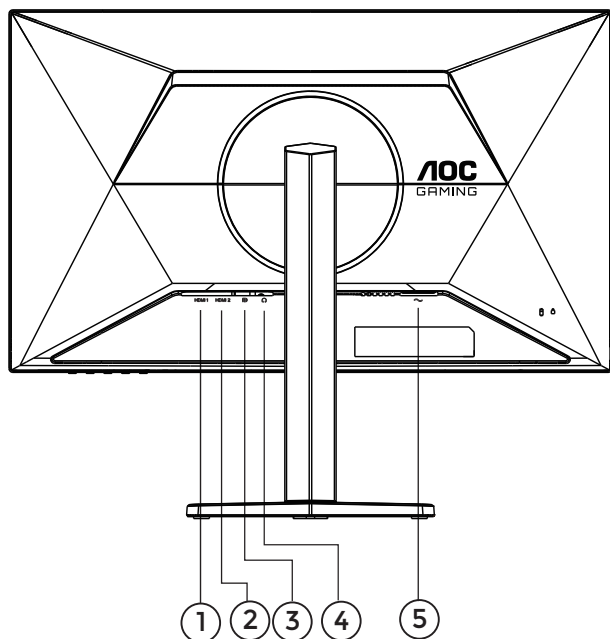
Rör inte LCD-skärmen vid justering av vinkeln. Beröring av LCD-skärmen kan orsaka skador.

VARNING

- För att undvika potentiell skada på skärmen, såsom panelavflagnig, ska bildskärmen inte lutas nedåt mer än -5 grader.
- Tryck inte på skärmen när du justerar bildskärmens vinkel. Håll endast i ramen.

Anslutning av bildskärm

Kabelanslutningar på baksidan av bildskärmen och datorn:



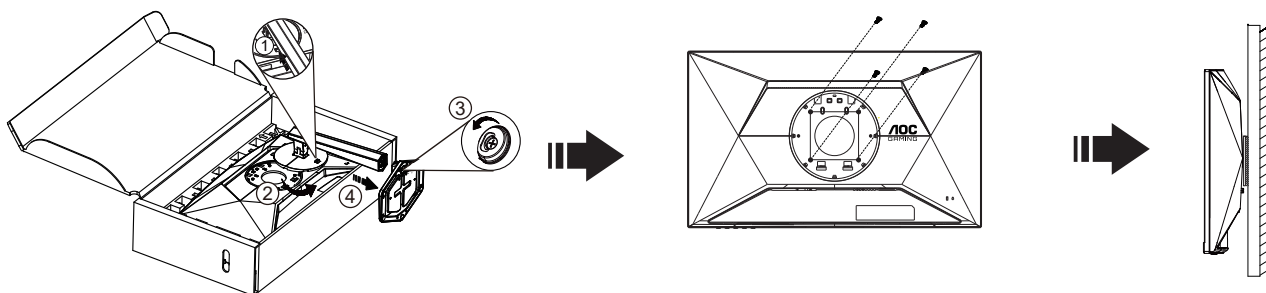
1. HDMI 1
2. HDMI 2
3. DisplayPort
4. Hörlurar
5. Strömförsörjning

Anslut till dator

1. Anslut nätsladden ordentligt till baksidan av bildskärmen.
 2. Stäng av datorn och dra ur dess nätsladd.
 3. Anslut bildskärmens signalkabel till videokontakten på datorns baksida.
 4. Anslut nätsladdarna för datorn och bildskärmen till ett närliggande eluttag.
 5. Starta datorn och bildskärmen.
- Om bildskärmen visar en bild är installationen slutförd. Om ingen bild visas, vänligen se Felsökning.
För att skydda utrustningen, stäng alltid av datorn och LCD-bildskärmen innan anslutning.

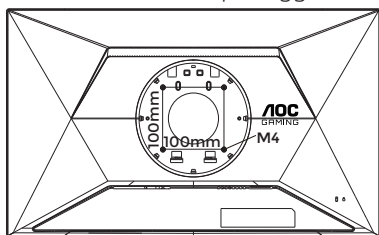
Väggmontering

Förberedelser för installation av valfri väggmonteringsarm.

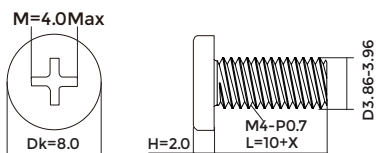


Denna bildskärm kan fästas på en väggmonteringsarm som köps separat. Koppla bort strömmen innan denna procedur. Följ följande steg:

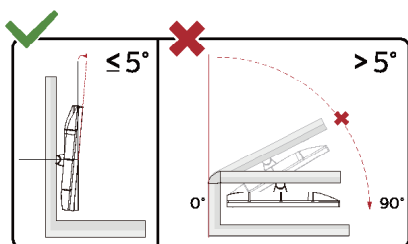
1. Ta bort basen.
2. Följ tillverkarens instruktioner för att montera väggmonteringsarmen.
3. Placera väggmonteringsarmen på bildskärmens baksida. Justera hålen på armen med hålen på bildskärmens baksida.
4. Sätt i de fyra skruvarna i hålen och dra åt.
5. Anslut kablarna igen. Se användarmanualen som medföljde den valfria väggmonteringsarmen för instruktioner om hur den monteras på väggen.



Specifikationer för skruvar till vägghängare:
M4*(10+X)mm (X=Tjocklek på väggfäste)



OBS: VESA-fästhål för skruvar finns inte på alla modeller. Kontrollera med återförsäljare eller AOC:s officiella avdelning. Kontakta alltid tillverkaren vid väggmontering.



* Bildskärmens utformning kan skilja sig från den som visas.

⚠ VARNING:

1. För att undvika potentiell skada på skärmen, såsom panelavflagnig, ska bildskärmen inte lutas nedåt mer än -5 grader.
2. Tryck inte på skärmen när du justerar bildskärmens vinkel. Håll endast i ramen.

Adaptive-Sync-funktion

1. Adaptive-Sync-funktionen fungerar med DisplayPort/HDMI.
2. Kompatibla grafikkort: Den rekommenderade listan finns nedan och kan även kontrolleras på www.AMD.com.

Grafikkort

- Radeon™ RX Vega-serien
- Radeon™ RX 500-serien
- Radeon™ RX 400-serien
- Radeon™ R9/R7 300-serien (R9 370/X, R7 370/X, R7 265 undantagna)
- Radeon™ Pro Duo (2016)
- Radeon™ R9 Nano-serien
- Radeon™ R9 Fury-serien
- Radeon™ R9/R7 200-serien (R9 270/X, R9 280/X undantagna)

Processorer

- AMD Ryzen™ 7 2700U
- AMD Ryzen™ 5 2500U
- AMD Ryzen™ 5 2400G
- AMD Ryzen™ 3 2300U
- AMD Ryzen™ 3 2200G
- AMD PRO A12-9800
- AMD PRO A12-9800E
- AMD PRO A10-9700
- AMD PRO A10-9700E
- AMD PRO A8-9600
- AMD PRO A6-9500
- AMD PRO A6-9500E
- AMD PRO A12-8870
- AMD PRO A12-8870E
- AMD PRO A10-8770
- AMD PRO A10-8770E
- AMD PRO A10-8750B
- AMD PRO A8-8650B
- AMD PRO A6-8570
- AMD PRO A6-8570E
- AMD PRO A4-8350B
- AMD A10-7890K
- AMD A10-7870K
- AMD A10-7850K
- AMD A10-7800
- AMD A10-7700K
- AMD A8-7670K
- AMD A8-7650K
- AMD A8-7600
- AMD A6-7400K

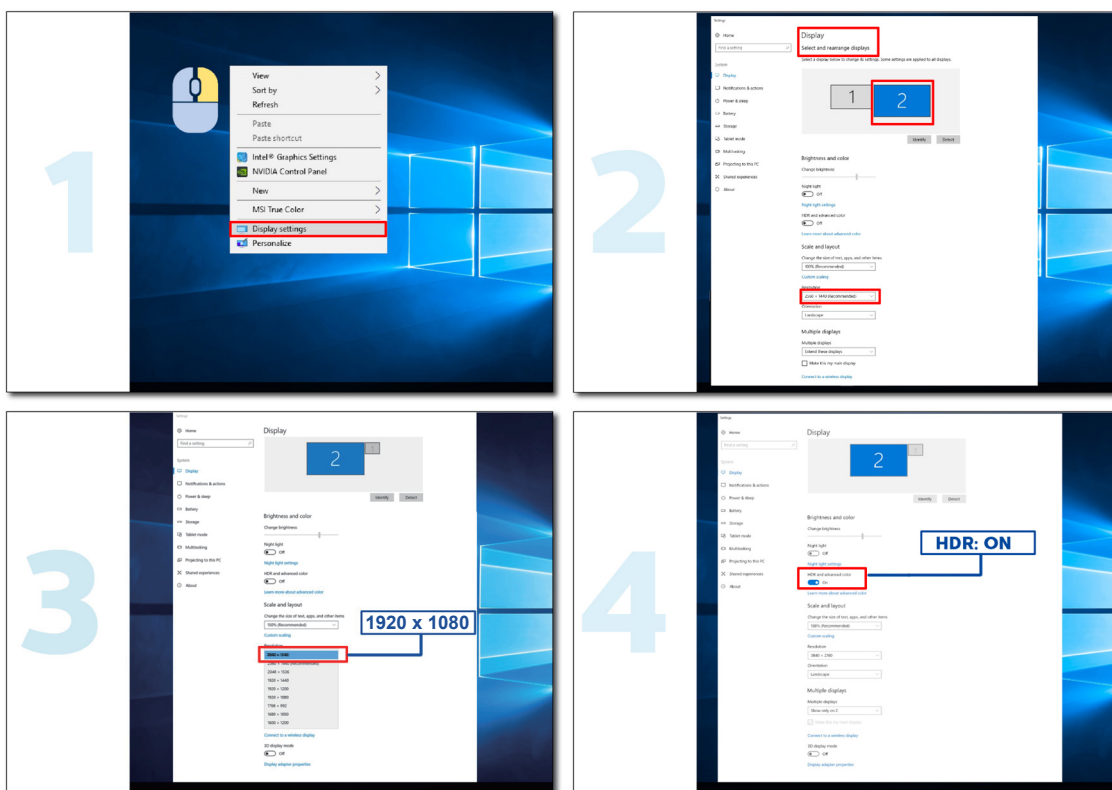
HDR

Den är kompatibel med insignalerna i HDR10-formatet.

Skärmen kan automatiskt aktivera HDR-funktionen om spelaren och innehållet är kompatibla. Kontakta enhetstillverkaren och innehållsleverantören för information om kompatibilitet mellan din enhet och innehåll. Välj "AV" för HDR-funktionen när automatisk aktivering inte behövs.

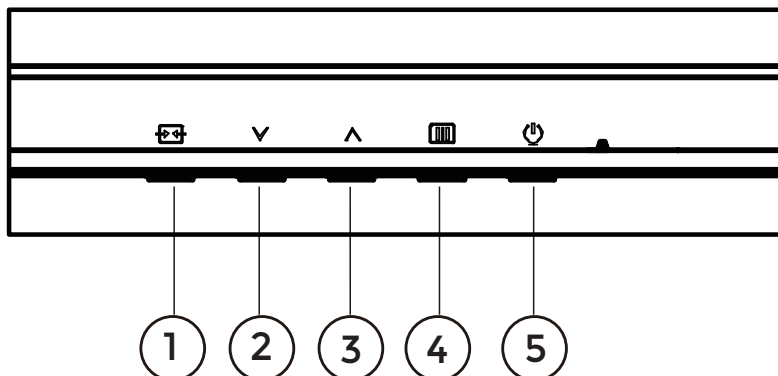
Observera:

1. Inga särskilda inställningar krävs för DisplayPort/HDMI-gränssnittet i WIN10-versioner äldre än V1703.
2. Endast HDMI-gränssnittet är tillgängligt och DisplayPort-gränssnittet fungerar inte i WIN10-version V1703.
3. 3840x2160@50Hz/60Hz rekommenderas endast för Blu-ray-spelare, Xbox och PlayStation.
4. Visningsinställningar:
 - a. Skärmapplösningen är inställd på 1920*1080 och HDR är förinställt till PÅ.
 - b. Efter att ha startat en applikation kan bästa HDR-effekt uppnås när upplösningen ändras till 1920*1080 (om tillgängligt).



Justering

Snabbtangenter



1	Källa/Avsluta
2	Användartangent (Spelläge)
3	Rattpunkt
4	Meny/OK
5	Strömförsörjning

Meny/OK

Tryck för att visa OSD eller bekräfta valet.

Strömförsörjning

Tryck på strömbrytaren för att slå på bildskärmen.

Rattpunkt

När OSD inte visas, tryck på Rattpunkt-knappen för att visa eller dölja Rattpunkt.

Användartangent (Spelläge)

Användarinställning "v" Snabbvalmeny: Spelläge/Frame Counter. Standardinställningen är Spelläge.

När OSD inte visas, tryck på "v" tangenten för att öppna Spellägesfunktionen och tryck sedan på "v" eller "^" tangenten för att välja Spelläge (Standard, FPS, RTS, Racing, Gamer 1, Gamer 2 eller Gamer 3) beroende på spelslag.

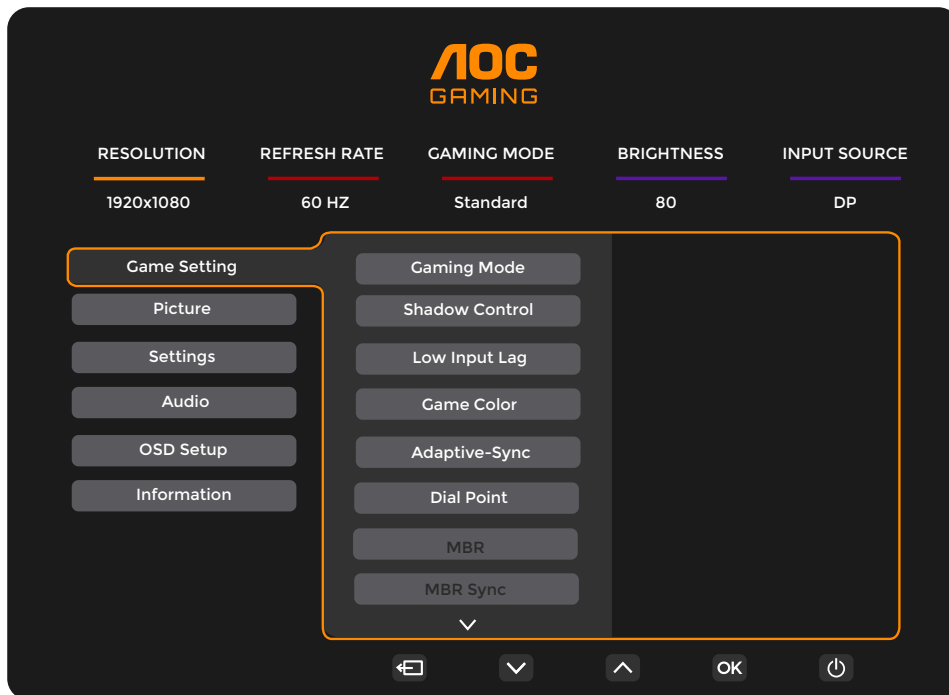
Källa/Avsluta
















När OSD är stängd fungerar knappen Källa/Avsluta som en snabbvals-knapp för källa.

När OSD-menyn är aktiv fungerar denna knapp som en avslutningsknapp (för att lämna OSD-menyn).

OSD-inställning

Grundläggande och enkla instruktioner för kontrollknapparna.

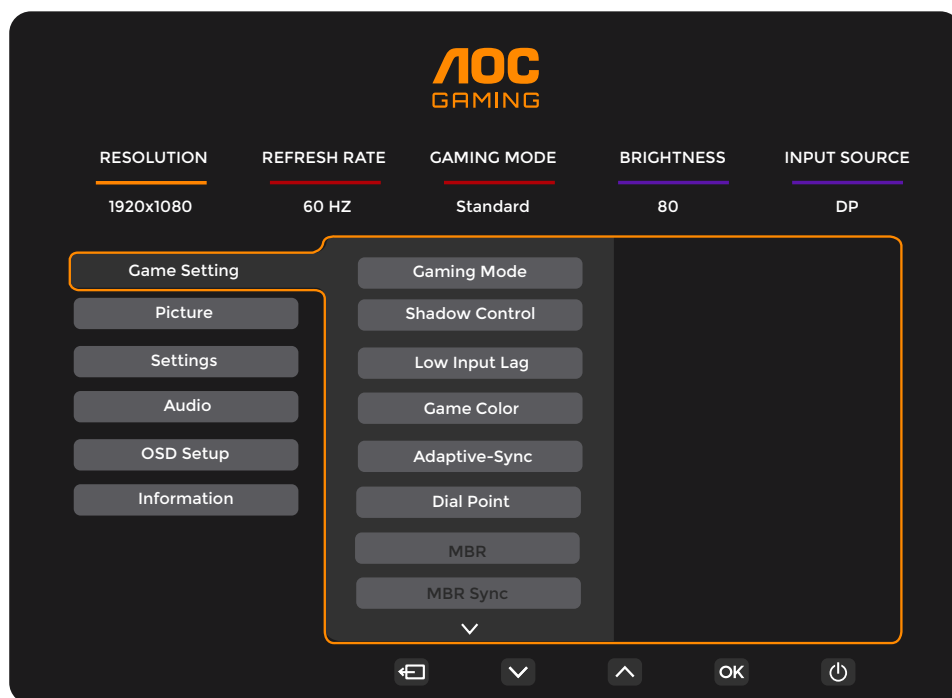


- 1). Tryck på  MENY-knappen för att aktivera OSD-fönstret.
- 2). Tryck på  eller  för att navigera bland funktionerna. När önskad funktion är markerad, tryck på  MENY-knappen/OK för att aktivera den, tryck på  eller  för att navigera i undermenyerna. När önskad undermenyfunktion är markerad, tryck på  MENY-knappen/OK för att aktivera den.
- 3). Tryck på  eller  för att ändra inställningarna för den valda funktionen. Tryck på  /  för att avsluta. Om du vill justera någon annan funktion, upprepa steg 2-3.
- 4). OSD-låsfunktion: För att låsa OSD, tryck och håll ned  MENU-knappen när bildskärmen är avstängd och tryck sedan på  strömbrytaren för att slå på bildskärmen. För att låsa upp OSD, tryck och håll ned  MENU-knappen när bildskärmen är avstängd och tryck sedan på  strömbrytaren för att slå på bildskärmen.

Noteringar:

- 1). Om produkten endast har en signalingång går det inte att justera inställningen för "Indataval".
- 2). Om insignalens upplösning är den native upplösningen eller Adaptive-Sync är inställningen för "Bildförhållande" ogiltig.

Spelinställning



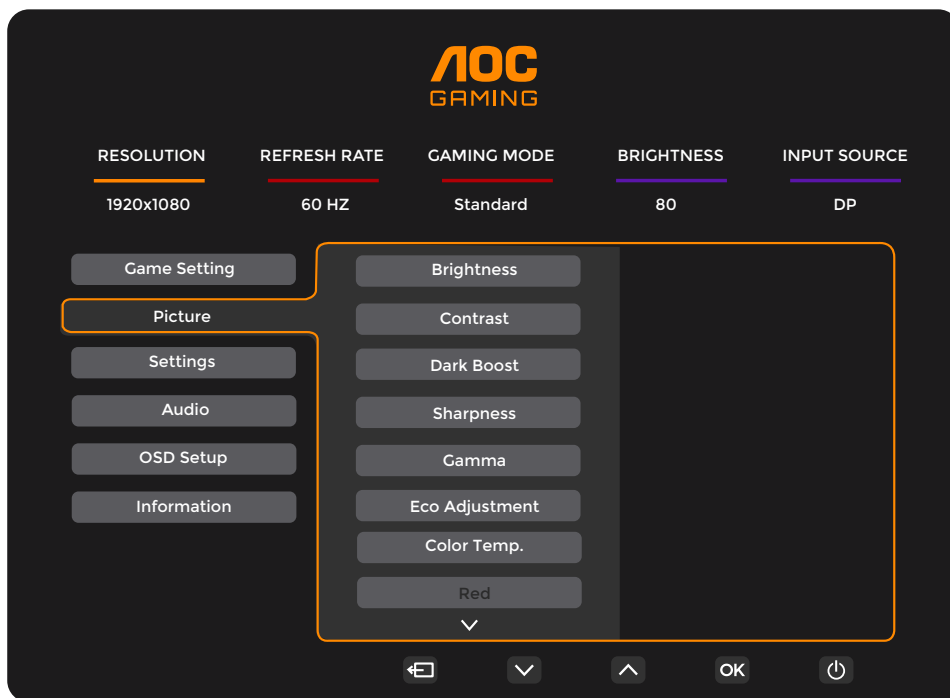
Spelläge	Standard	Förbättrar läsbarheten för lämpliga webbläsar- och mobilspel.
	FPS	För att spela FPS (First Person Shooter)-spel. Förbättrar svartnivån i mörka teman.
	RTS	För att spela RTS (Real Time Strategy)-spel. Förbättrar bildkvaliteten.
	Racing	För att spela racing-spel, ger snabbast responstid och hög färgmättnad.
	Spelare 1	Användarinställningar sparade som Spelare 1.
	Spelare 2	Användarinställningar sparade som Spelare 2.
	Spelare 3	Användarinställningar sparade som Spelare 3.
Skuggkontroll	0 ~ 20	Skuggkontroll är som standard 0. Slut användaren kan därefter justera från 0 till 20 för att förbättra bildens klarhet. Om bilden är för mörk för att detaljer tydligt ska kunna urskiljas, justera från 0 till 20 för en klarare bild.
Låg ingångsfördröjning	Av / På	Stäng av rambufferten för att minska ingångsfördröjningen.
Spelfärg	0 ~ 20	Spelfärg erbjuder nivåer från 0 till 20 för att justera mättnaden och få en bättre bild.
Adaptive-Sync	Av / På	Inaktivera eller aktivera Adaptive-Sync. Påminnelse om Adaptive-Sync: När Adaptive-Sync är aktiverat kan blinkningar förekomma i vissa spelmiljöer.
Rattpunkt	Av / På / Dynamisk	Funktionen 'Dial Point' placerar en siktesindikator i bildens centrum för att hjälpa spelare att spela FPS-spel med exakt och precist sikte.
MBR	0 ~ 20	MBR (Motion Blur Reduction) erbjuder 0-20 nivåer av justeringar för att minska rörelseoskärpa. OBS: MBR-funktionen är endast tillgänglig när Adaptive-Sync-funktionen är inaktiverad och fältfrekvensen är ≥ 75 Hz.
MBR Sync	Av / På	Aktivera eller inaktivera MBR Sync (Motion Blur Remove). OBS: MBR Sync-funktionen fungerar när Adaptive-Sync är aktiverad, signalen är variabel frekvens och fältfrekvensen är ≥ 75 Hz.

Overdrive	Normal	Justera responstiden. Observera: 1. Om användaren justerar OverDrive till "Snabbast" kan den visade bilden bli suddig. Användare kan justera OverDrive-nivån eller stänga av den efter eget tycke. 2. 'Extreme'-funktionen är valfri när Adaptive-Sync är avstängd och uppdateringsfrekvensen är ≥ 75 Hz. 3. Skärmens ljusstyrka minskar när 'Extreme'-funktionen är aktiverad.
	Snabb	
	Snabbare	
	Snabbast	
	Extreme	
Bildräknare	Av / Höger-upp / Höger-ned / Vänster-upp / Vänster-ned	Visa V-frekvens i det valda hörnet.

Observera:

- 1). När "HDR-läge" under "Bild" är aktiverat kan inte objekten "Skuggkontroll" och "Spelfärg" justeras.
- 2). När "HDR" under "Bild" är inställt på "DisplayHDR" kan objekten "Spelläge", "Skuggkontroll", "Spelfärg", "MBR" och "MBR Sync" inte justeras. "Extreme" under "Overdrive" är inte tillgängligt.
När "HDR" under "Bild" är inställt på "HDR Picture", "HDR Movie" eller "HDR Game" kan objekten "Spelläge", "Spelfärg", "MBR" och "MBR Sync" inte justeras. "Extreme" under "Overdrive" är inte tillgängligt.
- 3). När "Färgomfång" under "Bild" är inställt på "sRGB" kan objekten "Skuggkontroll", "Spelfärg", "MBR" och "MBR Sync" inte justeras. "Extreme" under "Overdrive" är inte tillgängligt.

Bild



Ljusstyrka	0-100	Justering av bakgrundsbelysning.
Kontrast	0-100	Kontrast från digitalt register.
Mörkerförstärkning	Av / Nivå 1 / Nivå 2 / Nivå 3	Förbättra skärmdetaljer i mörka eller ljusa områden för att justera ljusstyrkan i de ljusa områdena och säkerställa att den inte blir övermättad.
Skärpa	0-100	Justera skärpa.
Gamma	1.8 / 2.0 / 2.2 / 2.4 / 2.6	Justera gamma.
Ekojustering	Standard	Standardläge.
	Text	Textläge.
	Internet	Internetläge.
	Spel	Spelläge.
	Film	Filmläge.
	Sport	Sportläge.
	Läsning	Läsningläge.
Färgtemperatur.	Varm	Återkalla varm färgtemperatur från EEPROM.
	Normal	Återkalla normal färgtemperatur från EEPROM.
	Kall	Återkalla kall färgtemperatur från EEPROM.
	Användare	Återställ färgtemperatur från EEPROM.
Röd	0-100	Röd förstärkning från digitalregister.
Grön	0-100	Grön förstärkning från digitalregister.

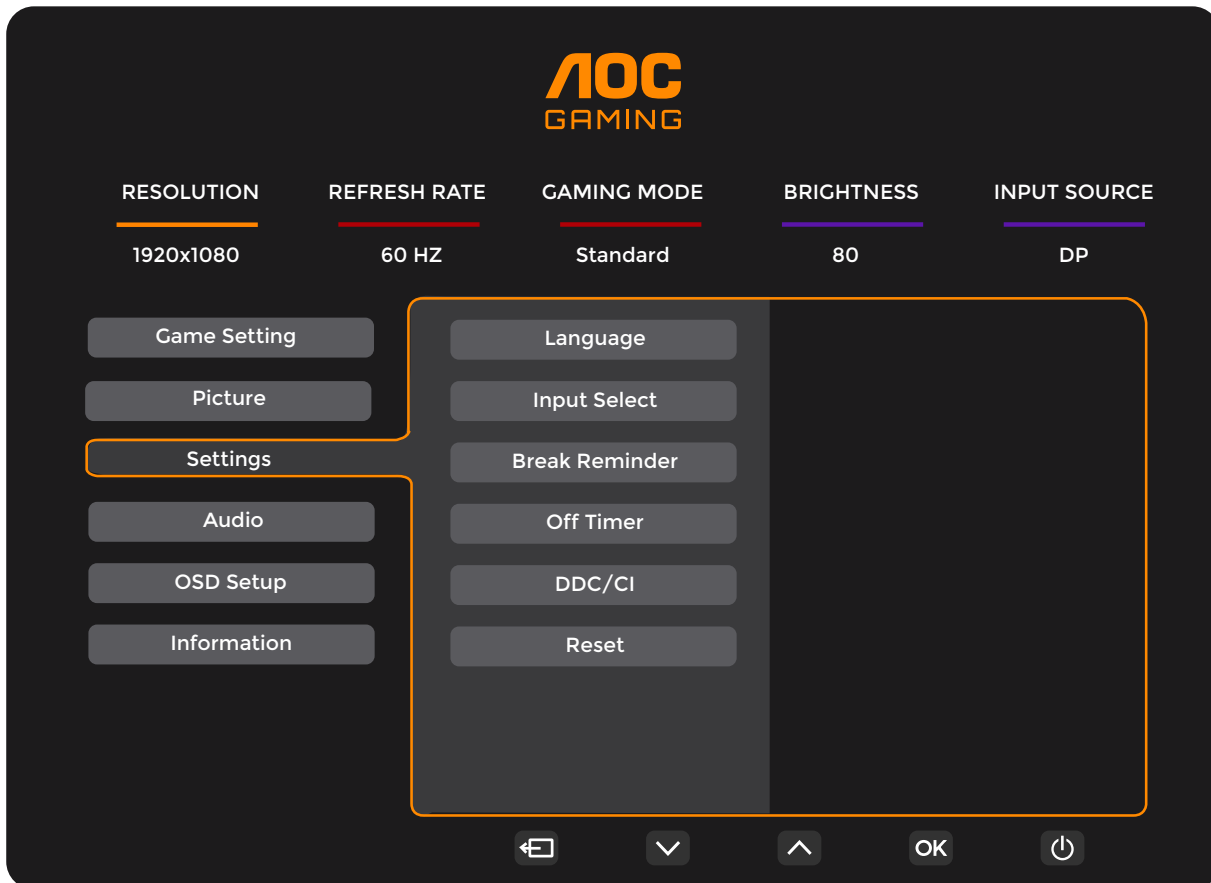
Blå	0-100	Blå förstärkning från digitalregister.
R.Mättnad	0-100	Justera R-mättnad.
G.Mättnad	0-100	Justera G-mättnad.
B.Mättnad	0-100	Justera B-mättnad.
C.Mättnad	0-100	Justera C-mättnad.
M.Mättnad	0-100	Justera M-mättnad.
Y.Mättnad	0-100	Justera Y-mättnad.
R.Ton	0-100	Justera R-ton.
G.Nyans	0-100	Justera G.Nyans.
B.Nyans	0-100	Justera B.Nyans.
C.Nyans	0-100	Justera C.Nyans.
M.Nyans	0-100	Justera M.Nyans.
Y.Nyans	0-100	Justera Y.Nyans.
HDR	Av	Ställ in HDR-profilen enligt dina användningsbehov. Observera: När HDR upptäcks visas HDR-alternativet för justering.
	DisplayHDR	
	HDR-bild	
	HDR-film	
	HDR-spel	
HDR-läge	Av	Optimerad för bildens färgomfång och kontrast, vilket simulerar HDR-effekten. Observera: När HDR inte upptäcks visas alternativet HDR-läge för justering.
	HDR-bild	
	HDR-film	
	HDR-spel	
DCR	Av	Inaktivera dynamiskt kontrastförhållande.
	På	Aktivera dynamiskt kontrastförhållande.
Färgomfång	Panel Native	Standardfärgomfångspanel.
	sRGB	sRGB-färgomfång.
LowBlue-läge	Av	Minska blåljusvägen genom att justera färgtemperaturen.
	Multimedia	
	Internet	
	Kontor	
	Läsning	

Bildförhållande	Full / Aspect / 1:1 / 17" (4:3) / 19" (4:3) / 19" (5:4) / 19"W (16:10) / 21,5"W (16:9) / 22"W (16:10) / 23"W (16:9) / 23.6"W (16:9) / 24"W (16:9)	Välj bildförhållande för visning.
-----------------	--	-----------------------------------

Observera:

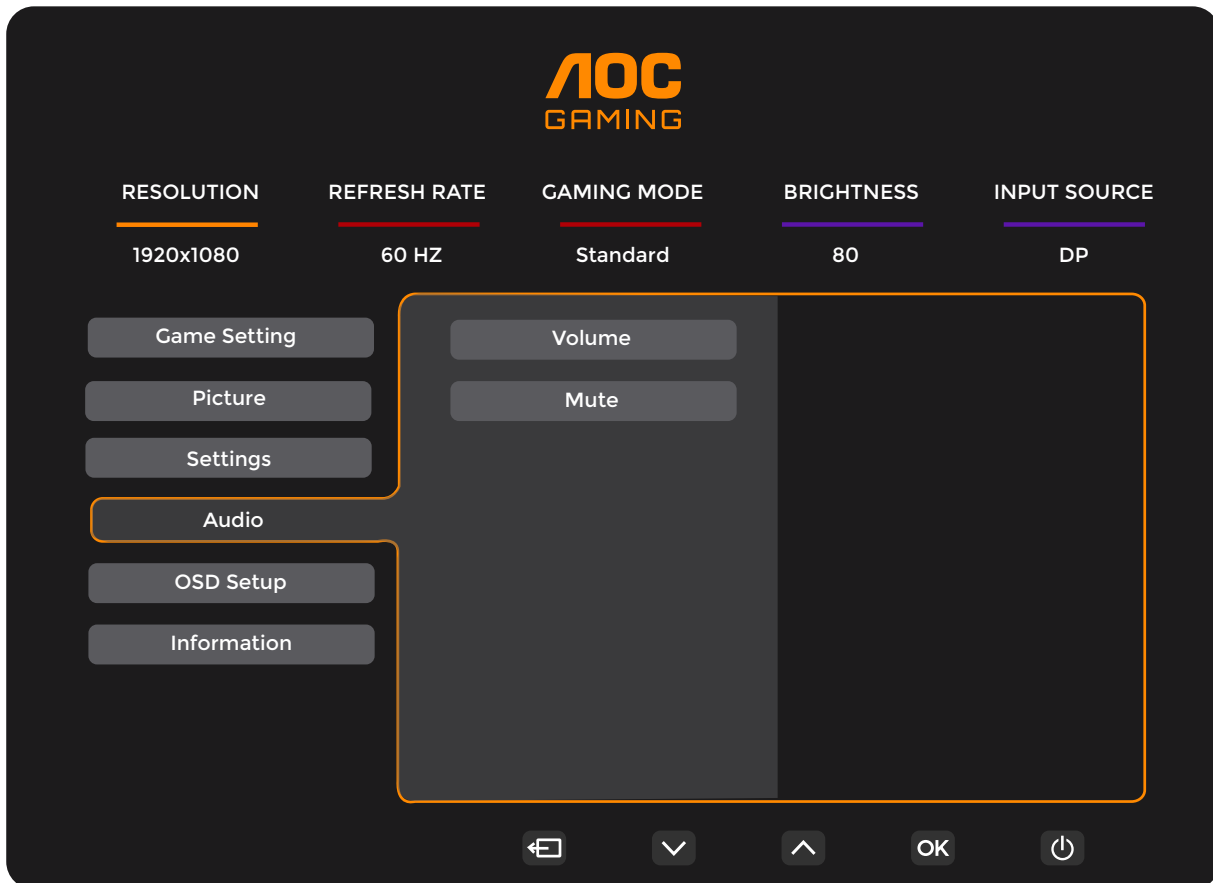
- 1). När "HDR-läge" är aktiverat kan inte inställningarna "Kontrast", "Dark Boost", "Gamma", "Eco Adjustment", "Color Temp.", "Färgomfång" och "LowBlue Mode" justeras.
- 2). När "HDR" är inställt på "DisplayHDR" kan inga inställningar under "Bild", förutom "HDR" och "Skärpa", justeras. När "HDR" är inställt på "HDR Picture", "HDR Movie" eller "HDR Game" kan inställningarna "Gamma", "Eco Adjustment", "Color Temp.", "DCR", "Färgomfång" och "LowBlue Mode" inte justeras.
- 3). När "Färgomfång" är inställt på "sRGB" eller "DCI-P3" kan inställningarna "Kontrast", "Dark Boost", "Gamma", "Eco Adjustment", "Color Temp.", "6-Axis Color Saturation/Hue", "HDR-läge" och "LowBlue Mode" inte justeras.
- 4). När "Eco Adjustment" är inställt på Reading går det inte att justera inställningarna "Kontrast", "Färgtemperatur", "DCR", "Färgomfång" och "Lågt blått ljus-läge".
- 5). När "Spelläge" under "Spelinställningar" är inställt på annat än "Standard" går det inte att justera inställningen "6-axlig färgmättnad/ton".

Inställningar



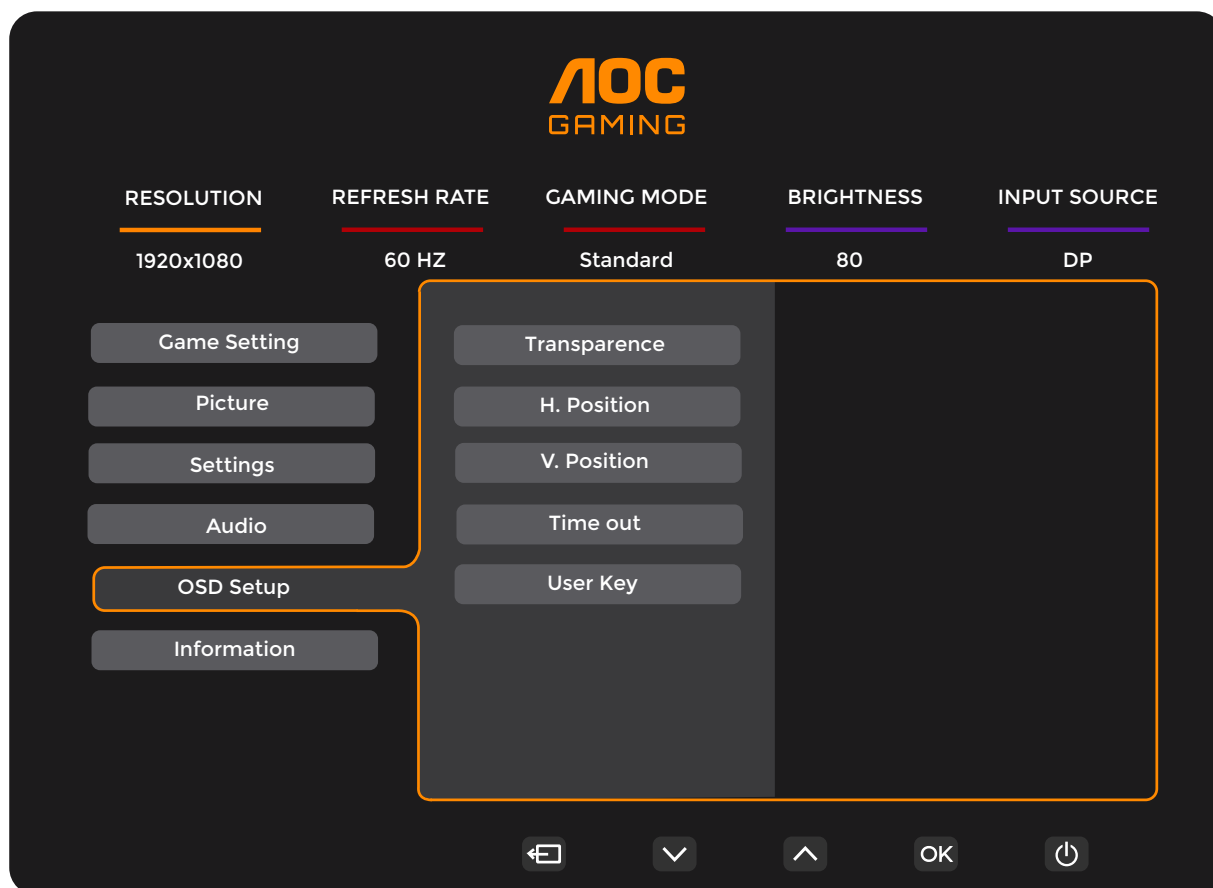
Språk		Välj OSD-språk.
Ingångsval	Auto / HDMI1 / HDMI2 / DP	Välj ingångssignal.
Pauspåminnelse	Av / På	Pauspåminnelse aktiveras om användaren arbetar mer än 1 timme i sträck.
Avstängningstimer	0-24 timmar	Välj tid för DC-avstängning.
DDC/CI	Nej / Ja	Aktivera eller inaktivera DDC/CI-stöd.
Återställ	Nej / Ja	Återställ menyn till standardinställningar.

Ljud



Volym	0-100	Volymjustering.
Ljud av	Av / På	Stäng av volymen.

OSD-inställningar



Transparens	0-100	Justera OSD:ns transparens.
H. position	0-100	Justera OSD:ns horisontella position.
V. position	0-100	Justera OSD:ns vertikala position.
Timeout	5-120	Justera OSD-timeout.
Användartangent	Spelläge / bildräknare	Användarinställning "v" Tangentbordsgenväg för meny.

Information

AOC GAMING

RESOLUTION: 1920x1080
REFRESH RATE: 60 HZ
GAMING MODE: Standard
BRIGHTNESS: 80
INPUT SOURCE: DP

Game Setting
Picture
Settings
Audio
OSD Setup
Information

Model Name: C27G4HX2
Resolution: 1920(H)x1080(V)/60HZ
HDR: SDR
Sync: Adaptive-Sync
Serial Number: xxxxxxxxxxxx

Navigation: [Back] [Down] [Up] [OK] [Power]

LED-indikator

Status	LED-färg
Fullströmsläge	Vit
Aktivt avstängt läge	Orange

Felsökning

Problem och fråga	Möjliga lösningar
Ström-LED är inte tänd	Se till att strömknappen är påslagen och att nätsladden är korrekt ansluten till ett jordat eluttag och till bildskärmen.
Ingen bild på skärmen	<ul style="list-style-type: none"> ● Är nätsladden korrekt ansluten? Kontrollera anslutningen av nätsladden samt strömförsörjningen. ● Är videokabeln korrekt ansluten? (Ansluten med HDMI-kabel) Kontrollera att HDMI-kabeln är ansluten. (Ansluten med DisplayPort-kabel) Kontrollera att DisplayPort-kabeln är ansluten. * HDMI-/DisplayPort-ingång finns inte på alla modeller. ● Om strömmen är på, starta om datorn för att visa startskärmen (inloggningsskärmen). Om startskärmen (inloggningsskärmen) visas, starta datorn i lämpligt läge (felsäkert läge för Windows 7/8/10) och ändra därefter frekvensen på grafikkortet. (Se avsnittet 'Inställning av optimal upplösning') Om startskärmen (inloggningsskärmen) inte visas, kontakta servicecenter eller din återförsäljare. ● Kan du se "Inmatning stöds inte" på skärmen? Du kan se detta meddelande när signalen från grafikkortet överstiger den maximala upplösning och frekvens som bildskärmen kan hantera korrekt. Justera den maximala upplösning och frekvens som bildskärmen kan hantera korrekt. ● Se till att AOC:s bildskärmsdrivrutiner är installerade.
Bilden är oskarp och har problem med efterbilder	Justera kontrollen för kontrast och ljusstyrka. Tryck på snabbknappen (AUTO) för automatisk justering. Se till att du inte använder någon förlängningskabel eller omkopplingsbox. Vi rekommenderar att ansluta bildskärmen direkt till anslutningen för videoutgång på grafikkortets baksida.
Bilden studsar, flimrar eller vågmönster visas i bilden	Flytta elektriska apparater som kan orsaka elektriska störningar så långt bort från bildskärmen som möjligt. Använd den maximala uppdateringsfrekvens som din bildskärm klarar vid den upplösning du använder.
Bildskärmen är fast i aktivt avstängt läge."	Datorns strömbrytare ska vara i PÅ-läget. Datorns grafikkort ska sitta ordentligt fast i sin plats. Se till att bildskärmens videokabel är korrekt ansluten till datorn. Inspektera bildskärmens videokabel och kontrollera att inga stift är böjda. Säkerställ att din dator fungerar genom att trycka på CAPS LOCK-tangenten på tangentbordet samtidigt som du observerar CAPS LOCK-LED. LED-lampan ska antingen tändas eller släckas efter att CAPS LOCK-tangenten tryckts ned.
En av grundfärgerna (RÖD, GRÖN eller BLÅ) saknas.	Inspektera bildskärmens videokabel och kontrollera att inga stift är skadade. Se till att bildskärmens videokabel är korrekt ansluten till datorn.
Bildskärmen är inte centrerad eller korrekt storleksanpassad.	Justera H-position och V-position eller tryck på snabbknappen (AUTO).
Bildskärmen har färgfel (vitt ser inte vitt ut).	Justera RGB-färg eller välj önskad färgtemperatur.
Horisontella eller vertikala störningar på skärmen.	Använd Windows 7/8/10/11 avstängningsläge för att justera CLOCK och FOCUS. Tryck på snabbknappen (AUTO) för automatisk justering.
Reglering och service.	Vänligen se reglerings- och serviceinformationen som finns i CD-manualen eller på www.aoc.com (för att hitta den modell du köpt i ditt land och för att hitta reglerings- och serviceinformation på supportsidan).

Specifikation

Allmän specifikation

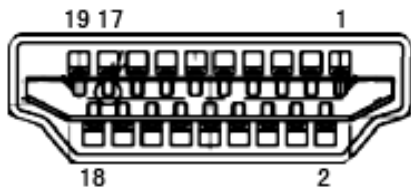
Panel	Modellnamn	C27G4HX2		
	Drivsystem	TFT-färg-LCD		
	Synligt bildmått	68,6 cm diagonalt		
	Pixelavstånd	0,3114 mm (H) x 0,3114 mm (V)		
	Video	HDMI-gränssnitt och DisplayPort-gränssnitt		
	Bildfärg	16,7 M		
Övrigt	Horisontellt skanningsintervall	30 kHz-230 kHz		
	Horisontell skanningsstorlek (maximal)	597,888 mm		
	Vertikalt skanningsområde	48-200 Hz		
	Vertikal skanningsstorlek (maximal)	336,312 mm		
	Optimal förinställd upplösning	1920x1080@60Hz		
	Maximal upplösning	1920x1080@200Hz		
	Plug & Play	VESA DDC2B/CI		
	Strömkälla	100-240 V~ 50/60 Hz 1,5 A		
	Energiförbrukning	Typiskt (standardvärden för ljusstyrka och kontrast)	21 W	
Max. (ljusstyrka = 100, kontrast = 100)		≤ 44 W		
Viloläge		≤ 0,3 W		
Fysiska egenskaper	Kontakttyp	HDMI x2/DisplayPort/Hörlursutgång		
	Signal-kabeltyp	Avtagbar		
Miljö	Temperatur	Drift	0 °C-40 °C	
		Ej i drift	-25 °C-55 °C	
	Fuktighet	Drift	10 %-85 % (icke-kondenserande)	
		Ej i drift	5 %-93 % (icke-kondenserande)	
	Höjd över havet	Drift	0 m-5000 m (0 ft-16404 ft)	
		Ej i drift	0 m-12192 m (0 ft-40000 ft)	

Förinställda visningslägen

STANDARD	UPPLÖSNING (±1 Hz)	HORISONTELL FREKVENNS (kHz)	VERTIKAL FREKVENNS (Hz)
VGA	640x480@60Hz	31.469	59.94
	640x480@67Hz	35	66.667
	640x480@72Hz	37.861	72.809
	640x480@75Hz	37.5	75
	640x480@100Hz	51.08	99.769
	640x480@120Hz	61.91	119.518
SD	720x576@50Hz	31.25	50
SVGA	800x600@56Hz	35.156	56.25
	800x600@60Hz	37.879	60.317
	800x600@72Hz	48.077	72.188
	800x600@75Hz	46.875	75
	800x600@100Hz	62.76	99.778
	800x600@120Hz	76.302	119.972
XGA	1024x768@60Hz	48.363	60.004
	1024x768@70Hz	56.476	70.069
	1024x768@75Hz	60.023	75.029
	1024x768@100Hz	80.448	99.811
	1024x768@120Hz	97.551	119.989
SXGA	1280x1024@60Hz	63.981	60.02
	1280x1024@75Hz	79.976	75.025
FHD	1920x1080@60Hz	67.5	60
	1920x1080@120Hz	137.283	120.003
	1920x1080@144Hz	162.003	142.003
	1920x1080@200Hz	221.000	200.000
MAC-LÄGEN			
SVGA	832x624@75Hz	49.725	74.551
DOS	720x400@70Hz	31.469	70.087

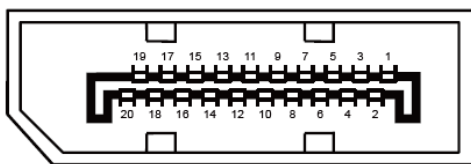
OBS: Enligt VESA-standarderna kan det förekomma en felmarginal (+/-1 Hz) vid beräkning av uppdateringsfrekvensen (fältfrekvensen) för olika operativsystem och grafikkort. För att förbättra kompatibiliteten har denna produkts nominella uppdateringsfrekvens avrundats. Vänligen se den faktiska produkten.

Stiftuppsättning



19-stifts färgskärmsignalkabel

Stift nr.	Signalnamn	Stift nr.	Signalnamn	Stift nr.	Signalnamn
1.	TMDS Data 2+	9.	TMDS Data 0-	17.	DDC/CEC Jord
2.	TMDS Data 2 Skärm	10.	TMDS Klocka +	18.	+5 V Ström
3.	TMDS Data 2-	11.	TMDS Klocka Skärm	19.	Hot Plug-detektering
4.	TMDS Data 1+	12.	TMDS Klocka-		
5.	TMDS Data 1 Skärm	13.	CEC		
6.	TMDS Data 1-	14.	Reserverad (ej ansluten på enheten)		
7.	TMDS Data 0+	15.	SCL		
8.	TMDS-data 0 skärm	16.	SDA		



20-polig färgdisplaysignalkabel

Stift nr.	Signalnamn	Stift nr.	Signalnamn
1	ML_Lane 3 (n)	11	GND
2	GND	12	ML_Lane 0 (p)
3	ML_Lane 3 (p)	13	CONFIG1
4	ML_Lane 2 (n)	14	CONFIG2
5	GND	15	AUX_CH(p)
6	ML_Lane 2 (p)	16	GND
7	ML_Lane 1 (n)	17	AUX_CH(n)
8	GND	18	Hot Plug-detektering
9	ML_Lane 1 (p)	19	Return DP_PWR
10	ML_Lane 0 (n)	20	DP_PWR

Plug and Play

Plug & Play DDC2B-funktion

Denna bildskärm är utrustad med VESA DDC2B-funktioner enligt VESA DDC-STANDARDEN. Den gör det möjligt för bildskärmen att informera värdsystemet om sin identitet och, beroende på vilken nivå av DDC som används, överföra ytterligare information om sina displayegenskaper.

DDC2B är en tvåvägsdatakanal baserad på I2C-protokollet. Värdsystemet kan begära EDID-information via DDC2B-kanalen.

HDMI[®]
HIGH-DEFINITION MULTIMEDIA INTERFACE