

# AOC

## GAMING



# MANUAL DE USUARIO

## C27G4HX2

AOC GAMING MONITOR

Seguridad .....	1
Convenciones Nacionales .....	1
Alimentación eléctrica .....	2
Instalación .....	3
Limpieza .....	4
Otros .....	5
Configuración.....	6
Contenido de la caja.....	6
Montaje del soporte y la base.....	7
Ajuste del ángulo de visualización .....	8
Conexión del monitor .....	9
Montaje en pared.....	10
Función Adaptive-Sync.....	11
HDR .....	12
Ajustes.....	13
Teclas de acceso rápido.....	13
Configuración OSD .....	14
Configuración de juego .....	15
Imagen .....	17
Configuración.....	20
Audio .....	21
Configuración OSD .....	22
Información .....	23
Indicador LED.....	24
Solución de problemas .....	25
Especificación.....	26
Especificación general.....	26
Modos de visualización preestablecidos .....	27
Asignación de pines.....	28
Plug and Play.....	29

# Seguridad

## Convenciones nacionales

Las siguientes subsecciones describen las convenciones nacionales empleadas en este documento.

### Notas, precauciones y advertencias

A lo largo de esta guía, los bloques de texto pueden ir acompañados de un icono y presentarse en negrita o en cursiva. Estos bloques corresponden a notas, precauciones y advertencias, y se utilizan como sigue:



**NOTA:** Una **NOTA** indica información importante que le ayuda a aprovechar mejor su sistema informático.




**PRECAUCIÓN:** Una **PRECAUCIÓN** indica un posible daño al hardware o pérdida de datos y le informa cómo evitar el problema.





**ADVERTENCIA:** Una **ADVERTENCIA** indica el riesgo de lesiones corporales y le informa cómo evitar el problema.


Algunas advertencias pueden presentarse en formatos alternativos y no estar acompañadas por un icono. En tales casos, la presentación específica de la advertencia está determinada por la autoridad reguladora.


## Alimentación

 El Monitor debe ser operado únicamente con el tipo de fuente de alimentación indicado en la etiqueta. Si no está seguro del tipo de suministro eléctrico en su domicilio, consulte con su distribuidor o la compañía eléctrica local.

 El Monitor está equipado con un enchufe con toma de tierra de tres clavijas, un enchufe que incluye un tercer pin (de puesta a tierra). Este enchufe encaja únicamente en una toma de corriente con toma de tierra, como medida de seguridad. Si su toma de corriente no admite el enchufe de tres cables, haga que un electricista instale la toma correcta o utilice un adaptador para conectar el aparato a tierra de forma segura. No anule la función de seguridad del enchufe con toma de tierra.

 Desconecte la unidad durante una tormenta eléctrica o cuando no vaya a ser utilizada durante periodos prolongados. Esto protegerá el monitor de daños causados por sobretensiones eléctricas.

 No sobrecargue regletas ni alargadores eléctricos. La sobrecarga puede provocar incendios o descargas eléctricas.

 Para garantizar un funcionamiento satisfactorio, utilice el monitor únicamente con ordenadores homologados por UL que dispongan de tomas configuradas adecuadamente y marcadas entre 100-240 V CA, mínimo 5 A.

 La toma de corriente deberá estar instalada cerca del equipo y ser de fácil acceso.

# Instalación

**!** No coloque el monitor sobre un carrito, soporte, trípode, soporte de pared o mesa inestable. Si el monitor se cae, puede causar lesiones personales y graves daños al producto. Utilice únicamente un carrito, soporte, trípode, soporte de pared o mesa recomendados por el fabricante o suministrados con este producto. Siga las instrucciones del fabricante al instalar el producto y utilice los accesorios de montaje recomendados por el fabricante. Una combinación de producto y carrito debe moverse con cuidado.

**!** Nunca introduzca ningún objeto en la ranura del gabinete del Monitor. Esto podría dañar componentes del circuito, causando un incendio o una descarga eléctrica. Nunca derrame líquidos sobre el Monitor.

**!** No coloque la parte frontal del producto sobre el suelo.

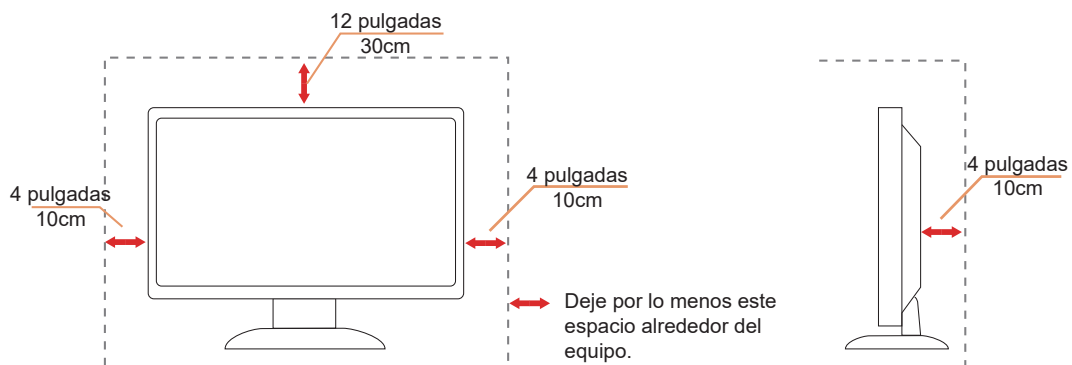
**!** Si monta el Monitor en una pared o estantería, utilice un kit de montaje aprobado por el fabricante y siga las instrucciones correspondientes.

**!** Deje un espacio alrededor del Monitor como se muestra a continuación. De lo contrario, la circulación de aire podría ser insuficiente, lo que podría provocar un sobrecalentamiento, causando un incendio o daños en el Monitor.

**!** Para evitar daños potenciales, como que el panel se desprege del marco, asegúrese de que el Monitor no se incline hacia abajo más de -5 grados. Si se supera el ángulo máximo de inclinación hacia abajo de -5 grados, los daños en el Monitor no estarán cubiertos por la garantía.

Consulte a continuación las áreas recomendadas de ventilación alrededor del Monitor cuando esté instalado en la pared o sobre el soporte:

## Instalado con soporte



# Limpieza


⚠ Limpie el gabinete regularmente con un paño suave humedecido con agua.

⚠ Al limpiar, utilice un paño de algodón o microfibra suave. El paño debe estar húmedo y casi seco; no permita que el líquido penetre en la carcasa.




⚠ Desconecte el cable de alimentación antes de limpiar el producto.


## Otro


 Si el producto emite un olor extraño, ruido o humo, desconecte el enchufe de alimentación INMEDIATAMENTE y contacte con un Centro de Servicio.

 Asegúrese de que las aberturas de ventilación no estén bloqueadas por una mesa o cortina.

 No someta el monitor LCD a vibraciones severas ni a impactos fuertes durante su funcionamiento.

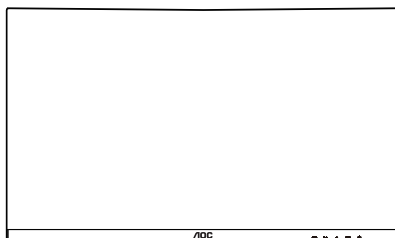
 No golpee ni deje caer el monitor durante su funcionamiento o transporte.

 Los cables de alimentación deben contar con aprobación de seguridad. Para Alemania, deberán ser H03VV-F, 3G, 0,75 mm<sup>2</sup>, o mejor.  
Para otros países, se deben utilizar los tipos adecuados conforme a la normativa local.

 La presión sonora excesiva de auriculares y cascos puede causar pérdida auditiva. Ajustar el ecualizador al máximo aumenta el voltaje de salida de auriculares y cascos, elevando así el nivel de presión sonora.

# Configuración

## Contenido de la caja



Monitor

\*



Quick Start Guide

\*



Warranty Card



Stand



Base



Power Cable

\*



HDMI Cable

\*



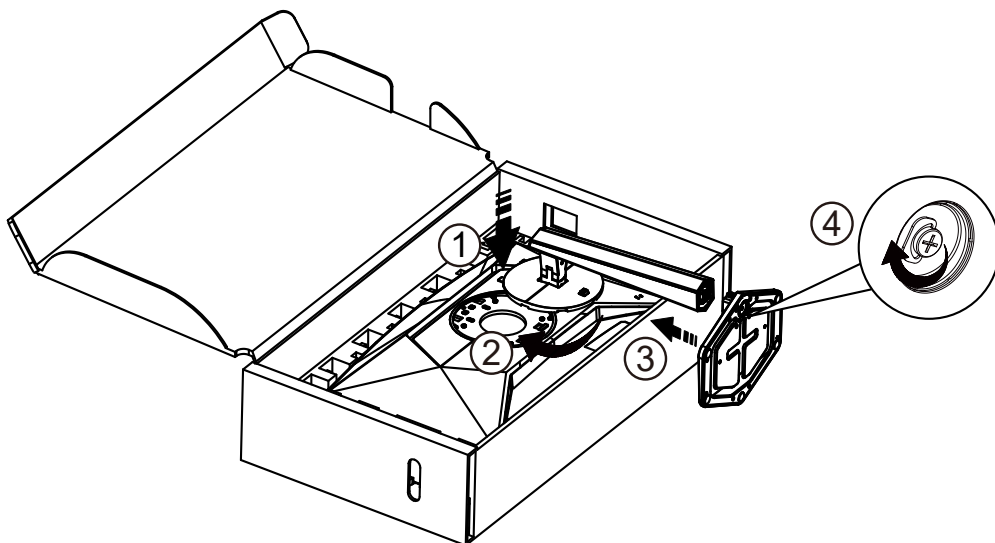
DisplayPort Cable

\* No todos los cables de señal se suministran para todos los países y regiones. Consulte con el distribuidor local o la sucursal de AOC para confirmación.

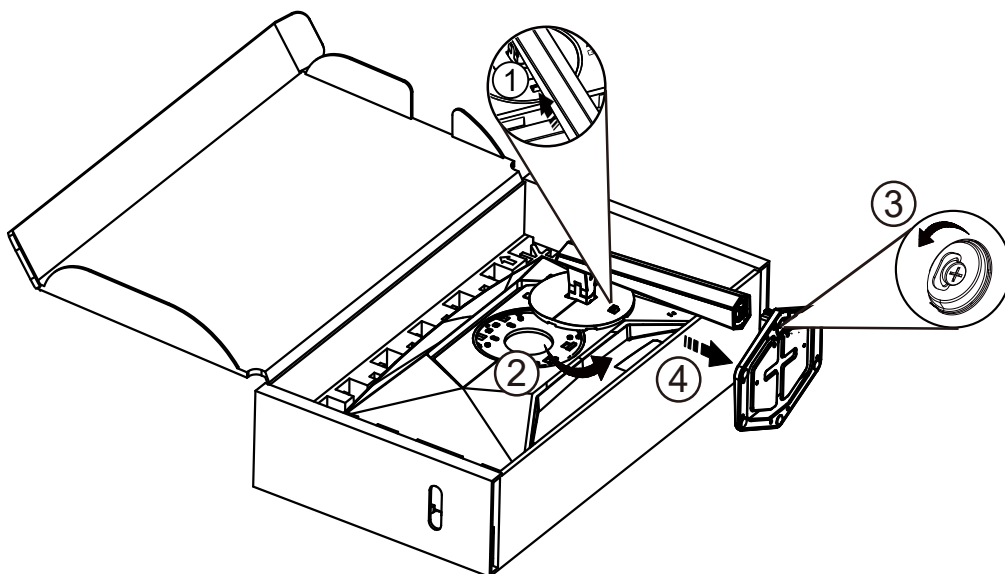
## Montaje del soporte y la base

Por favor, ajuste o retire la base siguiendo los pasos indicados a continuación.

### Configuración:



### Retirar:



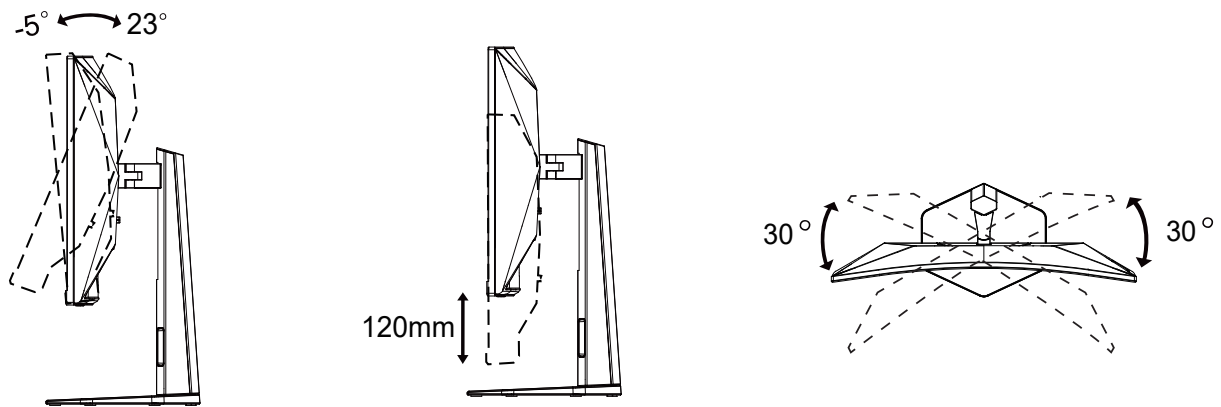
 **NOTA:** El diseño del monitor puede ser distinto al ilustrado.

## Ajuste del ángulo de visión

Para lograr la mejor experiencia de visualización, se recomienda que el usuario pueda ver su rostro completo en la pantalla y, a continuación, ajuste el ángulo del monitor según su preferencia personal.

Sostenga el soporte para evitar que el monitor se vuelque al modificar el ángulo.

Puede ajustar el monitor de la siguiente manera:



### **NOTA:**

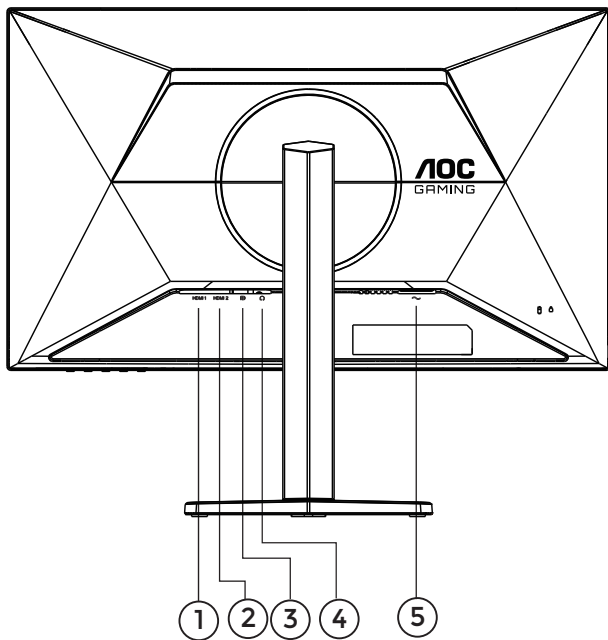
No toque la pantalla LCD al modificar el ángulo. Tocar la pantalla LCD puede causar daños.

### **ADVERTENCIA**

- Para evitar posibles daños en la pantalla, como el despegue del panel, asegúrese de que el monitor no se incline más de  $-5$  grados hacia abajo.
- No presione la pantalla mientras ajusta el ángulo del monitor. Sostenga únicamente el marco.

# Conexión del Monitor

Conexiones de cables en la parte trasera del monitor y del ordenador:



1. HDMI 1
2. HDMI 2
3. DisplayPort
4. Auriculares
5. Alimentación

## Conectar al PC

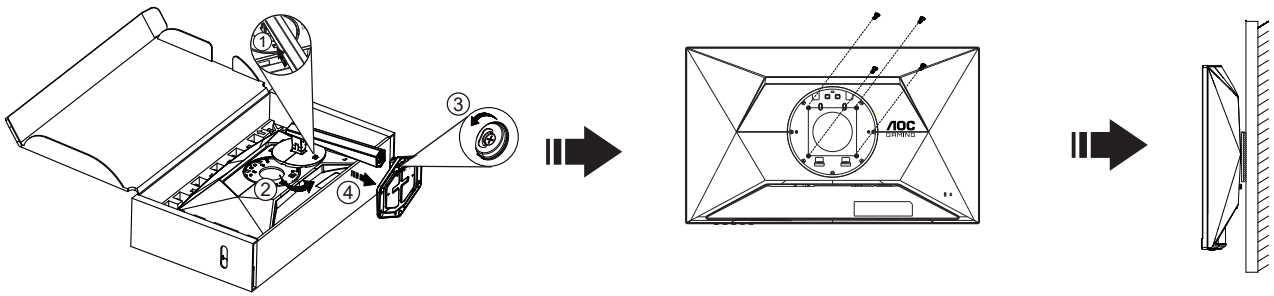
1. Conecte firmemente el cable de alimentación en la parte trasera del monitor.
2. Apague el ordenador y desenchufe su cable de alimentación.
3. Conecte el cable de señal del monitor al conector de vídeo de la parte trasera del ordenador.
4. Enchufe el cable de alimentación del ordenador y del monitor en una toma cercana.
5. Encienda el ordenador y el monitor.

Si el monitor muestra una imagen, la instalación ha finalizado correctamente. Si no muestra ninguna imagen, consulte la Solución de problemas.

Para proteger el equipo, apague siempre el PC y el monitor LCD antes de realizar cualquier conexión.

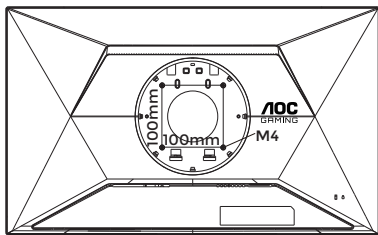
# Montaje en pared

Preparación para instalar un brazo de montaje opcional en pared.

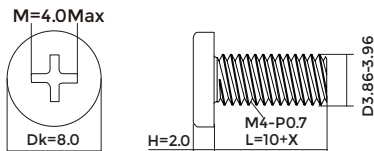


Este monitor puede fijarse a un brazo de montaje en pared que se adquiere por separado. Desconecte la alimentación antes de realizar este procedimiento. Siga estos pasos:

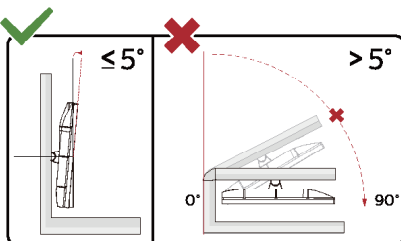
1. Retire la base.
2. Siga las instrucciones del fabricante para montar el brazo de montaje en pared.
3. Coloque el brazo de montaje en la parte trasera del monitor. Alinee los agujeros del brazo con los agujeros en la parte trasera del monitor.
4. Inserte los 4 tornillos en los agujeros y apriételes.
5. Vuelva a conectar los cables. Consulte el manual de usuario proporcionado con el brazo de montaje en pared opcional para obtener instrucciones sobre cómo fijarlo a la pared.



Especificación de los tornillos para colgar en la pared:  
M4\*(10+X) mm (X=Espesor del soporte para instalación en pared)



**NOTA:** Los orificios para tornillos de montaje VESA no están disponibles en todos los modelos; consulte con el distribuidor o el departamento oficial de AOC. Siempre contacte con el fabricante para la instalación en pared.



\* El diseño del monitor puede diferir de los ilustrados.

**ADVERTENCIA:**

1. Para evitar posibles daños en la pantalla, como el despegue del panel, asegúrese de que el monitor no se incline más de -5 grados hacia abajo.
2. No presione la pantalla mientras ajusta el ángulo del monitor. Sostenga únicamente el marco.

# Función Adaptive-Sync

1. La función Adaptive-Sync es compatible con DisplayPort/HDMI.
2. Tarjeta gráfica compatible: la lista recomendada es la siguiente, también puede consultarse en [www.AMD.com](http://www.AMD.com)

## Tarjetas gráficas

- Serie Radeon™ RX Vega
- Serie Radeon™ RX 500
- Serie Radeon™ RX 400
- Serie Radeon™ R9/R7 300 (R9 370/X, R7 370/X, excepción R7 265)
- Radeon™ Pro Duo (2016)
- Serie Radeon™ R9 Nano
- Serie Radeon™ R9 Fury
- Serie Radeon™ R9/R7 200 (R9 270/X, excepción R9 280/X)

## Procesadores

- AMD Ryzen™ 7 2700U
- AMD Ryzen™ 5 2500U
- AMD Ryzen™ 5 2400G
- AMD Ryzen™ 3 2300U
- AMD Ryzen™ 3 2200G
- AMD PRO A12-9800
- AMD PRO A12-9800E
- AMD PRO A10-9700
- AMD PRO A10-9700E
- AMD PRO A8-9600
- AMD PRO A6-9500
- AMD PRO A6-9500E
- AMD PRO A12-8870
- AMD PRO A12-8870E
- AMD PRO A10-8770
- AMD PRO A10-8770E
- AMD PRO A10-8750B
- AMD PRO A8-8650B
- AMD PRO A6-8570
- AMD PRO A6-8570E
- AMD PRO A4-8350B
- AMD A10-7890K
- AMD A10-7870K
- AMD A10-7850K
- AMD A10-7800
- AMD A10-7700K
- AMD A8-7670K
- AMD A8-7650K
- AMD A8-7600
- AMD A6-7400K

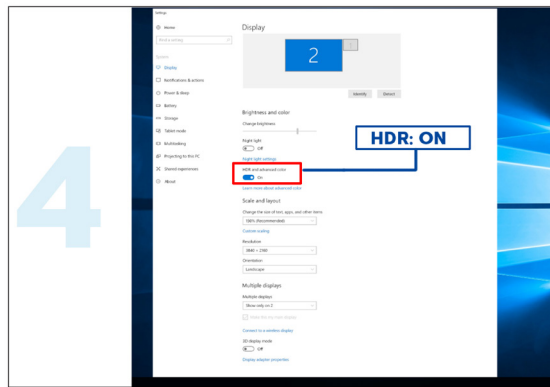
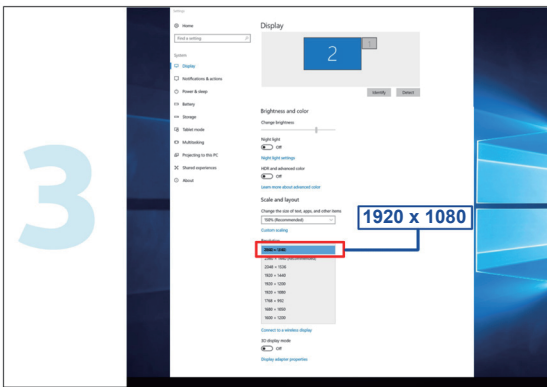
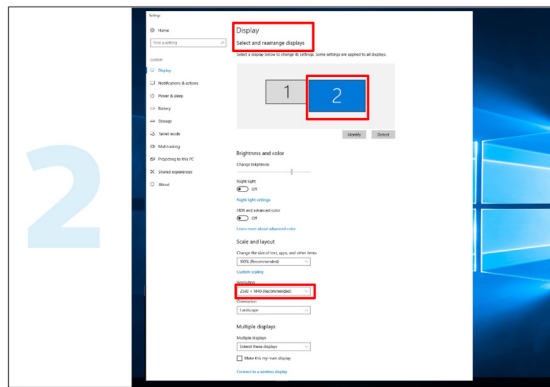
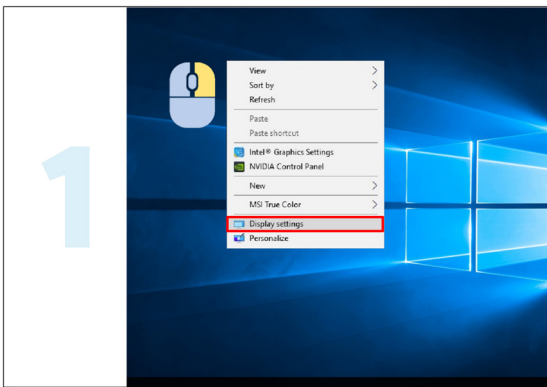
# HDR

Es compatible con señales de entrada en formato HDR10.

La pantalla puede activar automáticamente la función HDR si el reproductor y el contenido son compatibles. Por favor, contacte con el fabricante del dispositivo y el proveedor del contenido para obtener información sobre la compatibilidad de su dispositivo y contenido. Seleccione "APAGADO" para la función HDR cuando no requiera la activación automática.

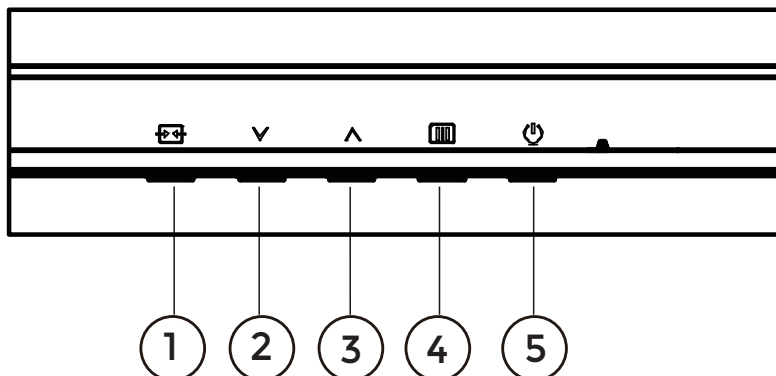
## Nota:

1. No se requiere configuración especial para la interfaz DisplayPort/HDMI en versiones de WIN10 anteriores a la V1703.
2. Solo la interfaz HDMI está disponible y la interfaz DisplayPort no funciona en la versión WIN10 V1703.
3. 3840x2160@50Hz/60Hz se recomienda únicamente para Blu-ray Player, Xbox y PlayStation.
4. Configuración de pantalla:
  - a. La resolución de pantalla está configurada en 1920\*1080 y HDR está preajustado en ON.
  - b. Después de abrir una aplicación, el mejor efecto HDR se consigue al cambiar la resolución a 1920\*1080 (si está disponible).



# Ajustando

## Teclas rápidas



1	Fuente/Salir
2	Tecla de usuario (Modo juego)
3	Punto de marcado
4	Menú/Confirmar
5	Alimentación

### Menú/Confirmar

Pulse para mostrar la OSD o confirmar la selección.

### Alimentación

Pulse el botón de Encendido para encender el monitor.

### Punto de marcado

Cuando no hay OSD, pulse el botón Punto de marcado para mostrar u ocultar el Punto de marcado.

### Tecla de usuario (Modo juego)

Configuración de usuario "✓" Menú de tecla rápida: Modo juego/Contador de fotografías. El valor predeterminado es Modo juego.

Cuando no hay OSD, pulse "✓" tecla para abrir la función Modo juego, luego pulse "✓" o "∧" tecla para seleccionar el Modo juego (Estándar, FPS, RTS, Carreras, Gamer 1, Gamer 2 o Gamer 3) según el tipo de juego.

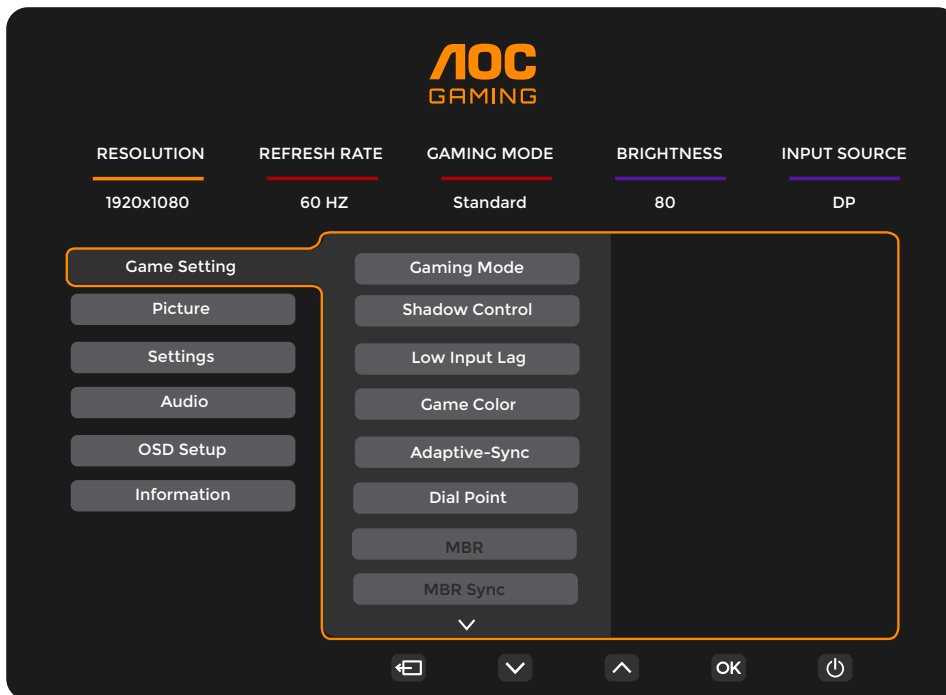
### Fuente/Salir





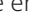


Cuando la OSD está cerrada, pulsar el botón Fuente/Salir activará la función de tecla rápida Fuente.

Cuando el menú OSD está activo, este botón funciona como tecla de salida (para salir del menú OSD).

# Configuración OSD

Instrucciones básicas y sencillas sobre las teclas de control.

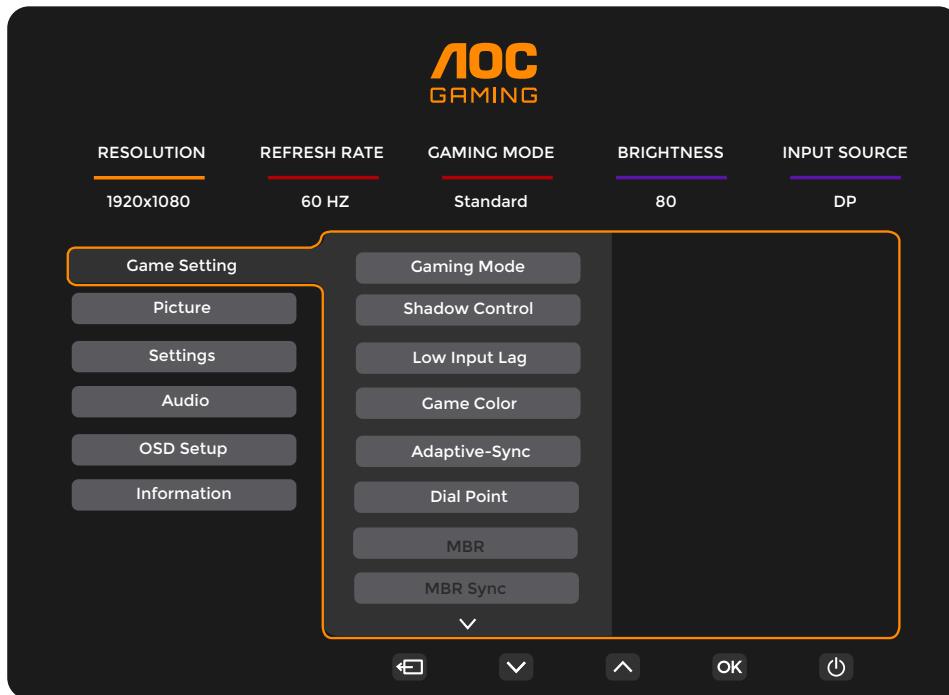


- 1). Pulse el  Botón MENÚ para activar la ventana OSD.
- 2). Pulse  $\downarrow/\uparrow$  para navegar entre las funciones. Una vez que la función deseada esté resaltada, pulse el  Botón MENÚ / OK para activarla; pulse  $\downarrow/\uparrow$  para navegar por las funciones del submenú. Una vez que la función del submenú deseada esté resaltada, pulse  Botón MENÚ / OK para activarla.
- 3). Pulse  $\downarrow/\uparrow$  para modificar la configuración de la función seleccionada. Pulse  $\leftarrow/\rightarrow$  para salir. Si desea ajustar otra función, repita los pasos 2 y 3.
- 4). Función de bloqueo del OSD: para bloquear el OSD, mantenga pulsado el  Botón MENÚ mientras el monitor está apagado y, a continuación, presione  el botón de encendido para encender el monitor. Para desbloquear el OSD, mantenga presionado el  Botón MENÚ mientras el monitor está apagado y, a continuación, presione  botón de encendido para encender el monitor.

## Notas:

- 1). Si el producto dispone únicamente de una entrada de señal, el ítem "Selección de entrada" no podrá ajustarse.
- 2). Si la resolución de la señal de entrada coincide con la resolución nativa o con Adaptive-Sync, el ítem "Relación de imagen" no será válido.

## Configuración de juego



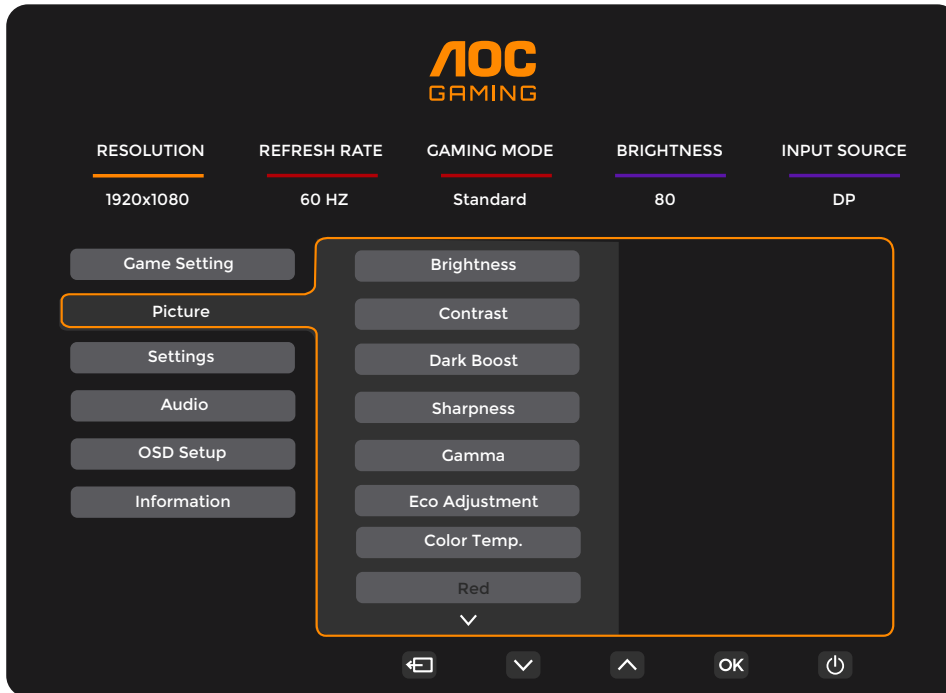
Modo juego	Estándar	Mejora la legibilidad para juegos adecuados en web y dispositivos móviles.
	FPS	Para jugar a juegos FPS (First Person Shooters). Mejora el nivel de negro en temas oscuros.
	RTS	Para jugar a juegos RTS (Real Time Strategy). Mejora la calidad de imagen.
	Carreras	Para jugar a juegos de carreras, proporciona el tiempo de respuesta más rápido y una elevada saturación de color.
	Gamer 1	Configuración de preferencias del usuario guardada como Gamer 1.
	Gamer 2	Configuración de preferencias del usuario guardada como Gamer 2.
	Gamer 3	Configuración de preferencias del usuario guardada como Gamer 3.
Control de sombra	0 ~ 20	El valor predeterminado de Control de sombra es 0; posteriormente, el usuario final puede ajustar de 0 a 20 para aumentar la claridad de la imagen. Si la imagen es demasiado oscura para distinguir los detalles claramente, ajuste de 0 a 20 para obtener una imagen nítida.
Bajo retardo de entrada	Apagado / Encendido	Desactive el búfer de cuadros para reducir el retardo de entrada.
Color de juego	0 ~ 20	Color de juego ofrece un nivel de ajuste de saturación de 0 a 20 para mejorar la calidad de la imagen.
Adaptive-Sync	Apagado / Encendido	Deshabilitar o habilitar Adaptive-Sync. Recordatorio de funcionamiento de Adaptive-Sync: Cuando la función Adaptive-Sync está habilitada, pueden producirse parpadeos en algunos entornos de juego.
Punto de marcado	Apagado / Encendido / Dinámico	La función "Dial Point" sitúa un indicador de puntería en el centro de la pantalla para ayudar a los jugadores a jugar juegos de disparos en primera persona (FPS) con puntería precisa y exacta.
MBR	0 ~ 20	MBR (Reducción de Desenfoque por Movimiento) proporciona 0-20 niveles de ajuste para reducir el desenfoque por movimiento. NOTA: La función MBR está disponible únicamente cuando la función Adaptive-Sync está desactivada y la frecuencia de campo es $\geq 75$ Hz.
Sincronización MBR	Apagado / Encendido	Desactivar o activar la sincronización MBR (Eliminación de Desenfoque por Movimiento). NOTA: La función de sincronización MBR funciona cuando Adaptive-Sync está activado, la señal de entrada es de frecuencia variable y la frecuencia de campo es $\geq 75$ Hz.

Overdrive	Normal	Ajustar el tiempo de respuesta.
	Rápido	Nota:
	Más rápido	1. Si el usuario ajusta OverDrive a "Más rápido", la imagen mostrada podría aparecer borrosa. Los usuarios pueden ajustar el nivel de OverDrive o desactivarlo según sus preferencias.
	El más rápido	2. La función "Extremo" es opcional cuando Adaptive-Sync está desactivado y la frecuencia de refresco es $\geq 75$ Hz.
	Extremo	3. El brillo de la pantalla disminuirá cuando la función "Extremo" esté activada.
Contador de fotogramas	Apagado / Superior derecho / Inferior derecho / Superior izquierdo / Inferior izquierdo	Mostrar frecuencia V en la esquina seleccionada.

**Nota:**

- 1). Cuando el "Modo HDR" en "Imagen" está habilitado, los elementos "Control de sombra" y "Color de juego" no pueden ajustarse.
- 2). Cuando "HDR" en "Imagen" está configurado en "DisplayHDR", los elementos "Modo juego", "Control de sombra", "Color de juego", "MBR" y "Sincronización MBR" no pueden ajustarse. "Extremo" bajo "Overdrive" no está disponible. Cuando "HDR" en "Imagen" está configurado en "HDR Picture", "HDR Movie" o "HDR Game", los elementos "Modo juego", "Color de juego", "MBR" y "Sincronización MBR" no pueden ajustarse. "Extremo" bajo "Overdrive" no está disponible.
- 3). Cuando el "Espacio de color" en "Imagen" está configurado en "sRGB", los elementos "Control de sombra", "Color de juego", "MBR" y "Sincronización MBR" no pueden ajustarse. "Extremo" bajo "Overdrive" no está disponible.

## Imagen



Brillo	0-100	Ajuste de retroiluminación.
Contraste	0-100	Contraste desde el registro digital.
Realce en zonas oscuras	Apagado / Nivel 1 / Nivel 2 / Nivel 3	Mejora los detalles de la pantalla en áreas oscuras o brillantes para ajustar el brillo en la zona clara y garantizar que no se sobresature.
Nitidez	0-100	Ajustar la nitidez.
Gamma	1.8 / 2.0 / 2.2 / 2.4 / 2.6	Ajustar el gamma.
Ajuste Eco	Estándar	Modo estándar.
	Text	Modo texto.
	Internet	Modo internet.
	Juego	Modo Juego.
	Película	Modo Película.
	Deportes	Modo Deportes.
	Lectura	Modo Lectura.
Temperatura de color.	Cálido	Recuperar temperatura de color cálida desde la EEPROM.
	Normal	Recuperar temperatura de color normal desde la EEPROM.
	Frío	Recuperar temperatura de color fría desde la EEPROM.
	Usuario	Restaurar temperatura de color desde la EEPROM.
Rojo	0-100	Ganancia de rojo desde el registro digital.
Verde	0-100	Ganancia verde desde el registro digital.
Azul	0-100	Ganancia azul desde el registro digital.

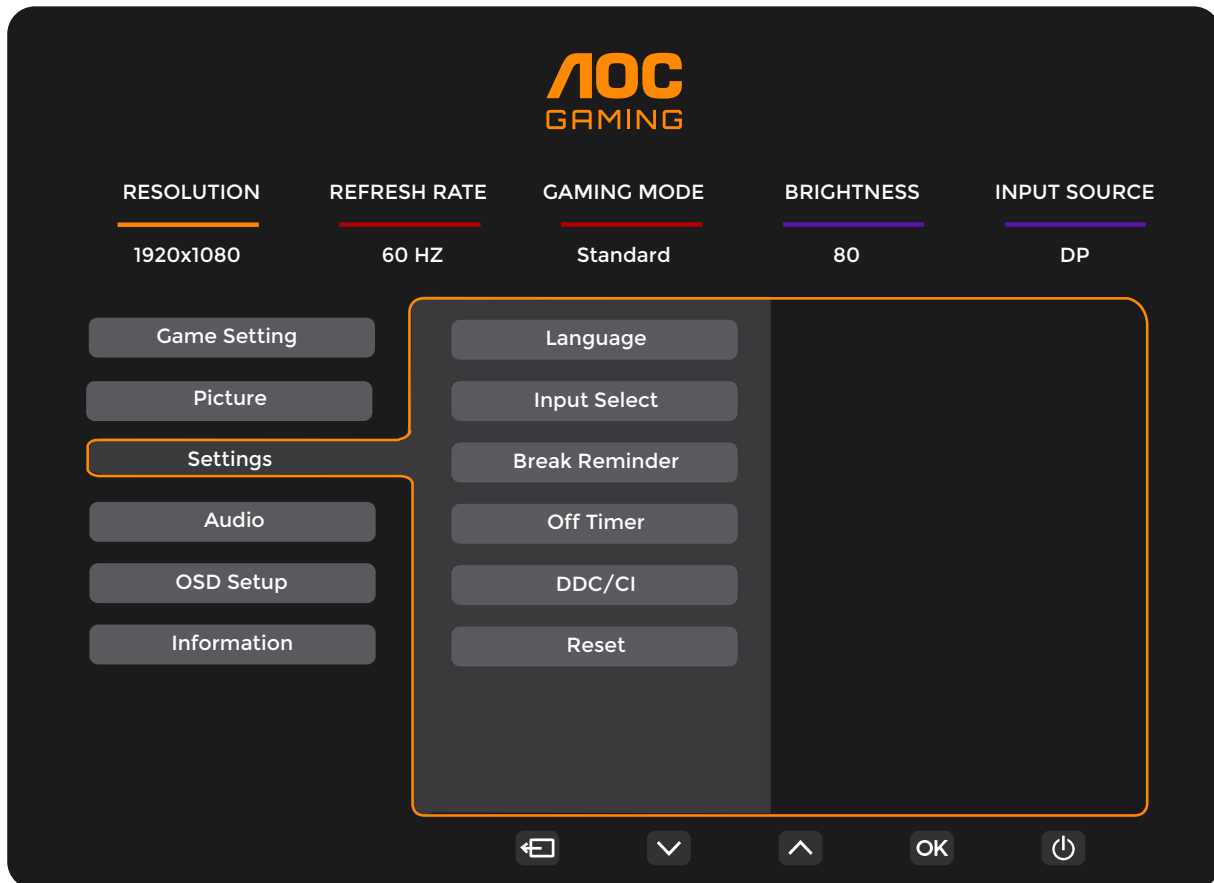
Saturación R.	0-100	Ajustar saturación R.
Saturación G.	0-100	Ajustar saturación G.
Saturación B.	0-100	Ajustar saturación B.
Saturación C.	0-100	Ajustar saturación C.
Saturación M.	0-100	Ajustar saturación M.
Saturación Y.	0-100	Ajustar saturación Y.
Matiz R.	0-100	Ajustar matiz R.
G.Tinte	0-100	Ajustar G.Tinte.
B.Tinte	0-100	Ajustar B.Tinte.
C.Tinte	0-100	Ajustar C.Tinte.
M.Tinte	0-100	Ajustar M.Tinte.
Y.Tinte	0-100	Ajustar Y.Tinte.
HDR	Apagado	Configure el perfil del Modo HDR según sus requisitos de uso. Nota: Cuando se detecta HDR, la opción HDR se mostrará para su ajuste.
	DisplayHDR	
	Imagen HDR	
	Película HDR	
	Juego HDR	
Modo HDR	Apagado	Optimizado para el color y el contraste de la imagen, simulando el efecto HDR. Nota: Cuando no se detecta HDR, se muestra la opción Modo HDR para su ajuste.
	Imagen HDR	
	Película HDR	
	Juego HDR	
DCR	Apagado	Desactivar la relación de contraste dinámico.
	Activado	Activar la relación de contraste dinámico.
Espacio de color	Panel nativo	Panel con espacio de color estándar.
	sRGB	Espacio de color sRGB.
Modo LowBlue	Apagado	Reducir la emisión de luz azul controlando la temperatura de color.
	Multimedia	
	Internet	
	Oficina	
	Lectura	

Relación de imagen	Completa / Proporción / 1:1 / 17" (4:3) / 19" (4:3) / 19" (5:4) / 19"W (16:10) / 21,5"W (16:9)/ 22"W (16:10)/ 23"W (16:9) / 23,6"W (16:9) / 24"W (16:9)	Seleccione la relación de imagen para la pantalla.
--------------------	---------------------------------------------------------------------------------------------------------------------------------------------------------------------------------	----------------------------------------------------

**Nota:**

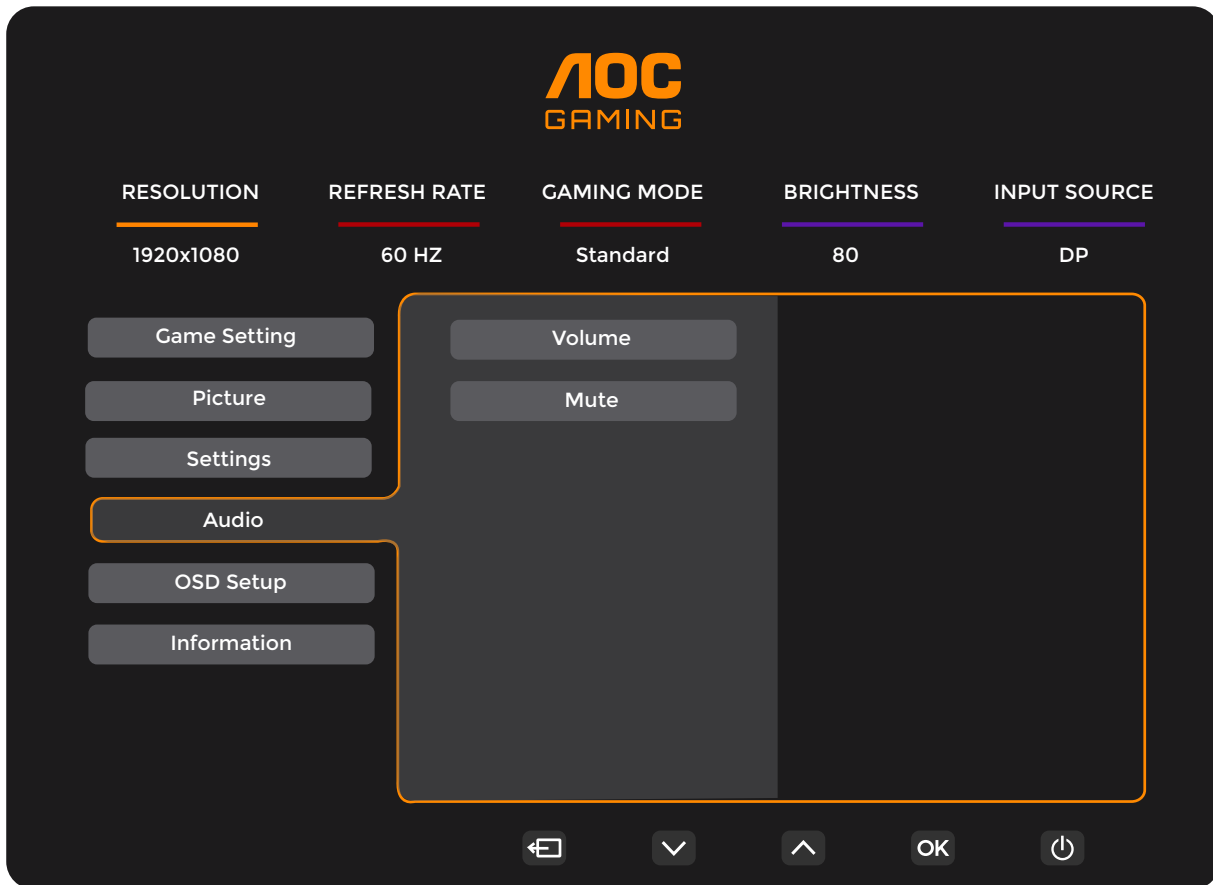
- 1). Cuando el "Modo HDR" está habilitado, los elementos "Contraste", "Realce oscuro", "Gamma", "Ajuste ecológico", "Temperatura de color", "Espacio de color" y "Modo LowBlue" no pueden ajustarse.
- 2). Cuando "HDR" está configurado en "DisplayHDR", no se pueden ajustar ningún elemento bajo "Imagen" excepto "HDR" y "Nitidez". Cuando "HDR" está configurado en "HDR Picture", "HDR Movie" o "HDR Game", los elementos "Gamma", "Ajuste ecológico", "Temperatura de color", "DCR", "Espacio de color" y "Modo LowBlue" no pueden ajustarse.
- 3). Cuando el "Espacio de color" está configurado en "sRGB" o "DCI-P3", no se pueden ajustar los elementos "Contraste", "Realce oscuro", "Gamma", "Ajuste ecológico", "Temperatura de color", "Saturación/Tono de color de 6 ejes", "Modo HDR" y "Modo LowBlue".
- 4). Cuando el "Ajuste Eco" está configurado en Lectura, no se pueden ajustar "Contraste", "Temperatura de color", "DCR", "Espacio de color" ni "Modo luz azul baja".
- 5). Cuando el "Modo juego" en "Configuración de juego" está configurado en un modo distinto a "Estándar", no se puede ajustar el elemento "Saturación/Tono de color 6 ejes".

## Configuración



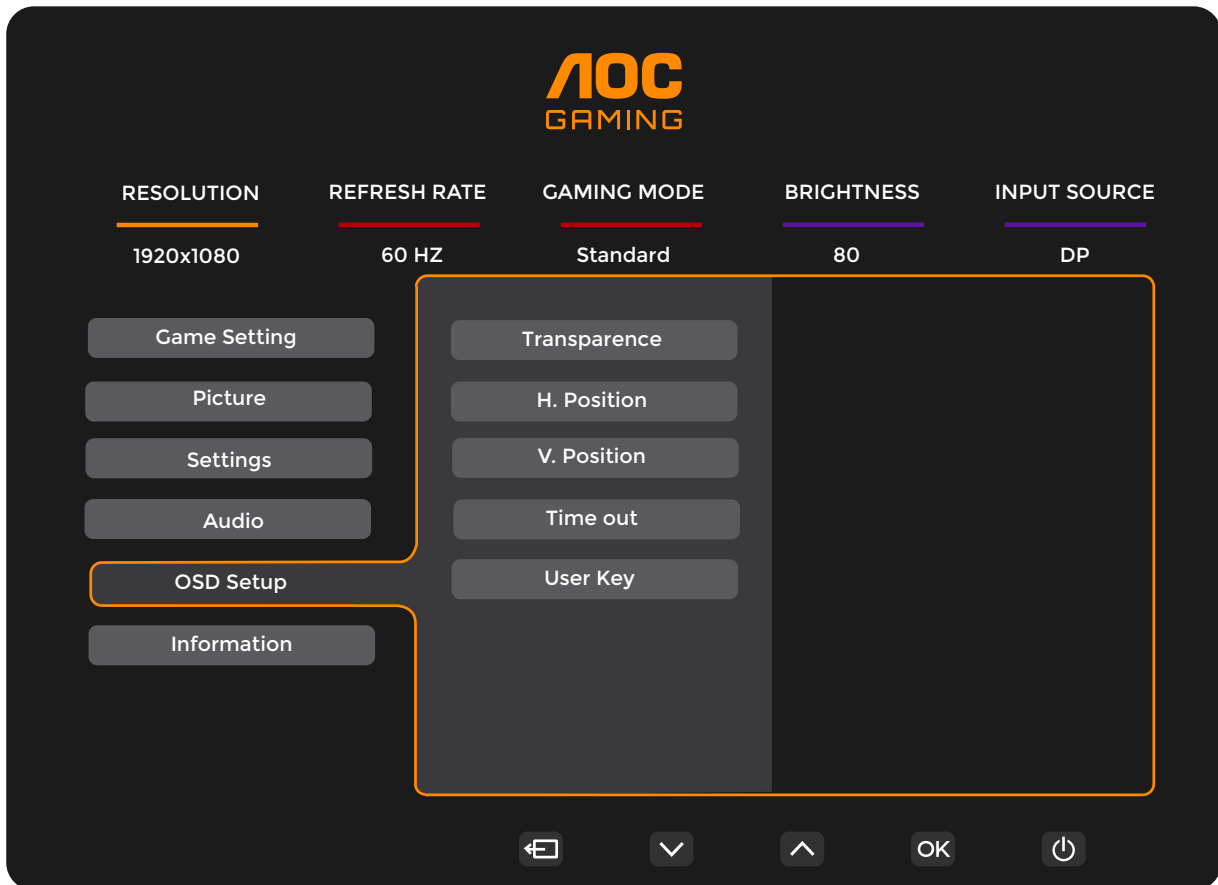
Idioma		Seleccione el idioma del OSD.
Selección de entrada	Auto / HDMI1 / HDMI2 / DP	Seleccione la fuente de señal de entrada.
Recordatorio de descanso	Apagado / Encendido	Recordatorio de descanso si el usuario trabaja de forma continua durante más de 1 hora.
Temporizador de apagado	0-24 horas	Seleccione el tiempo de apagado en DC.
DDC/CI	No / Sí	Activar / Desactivar soporte DDC/CI.
Restablecer	No / Sí	Restablecer el menú a los valores predeterminados.

## Audio



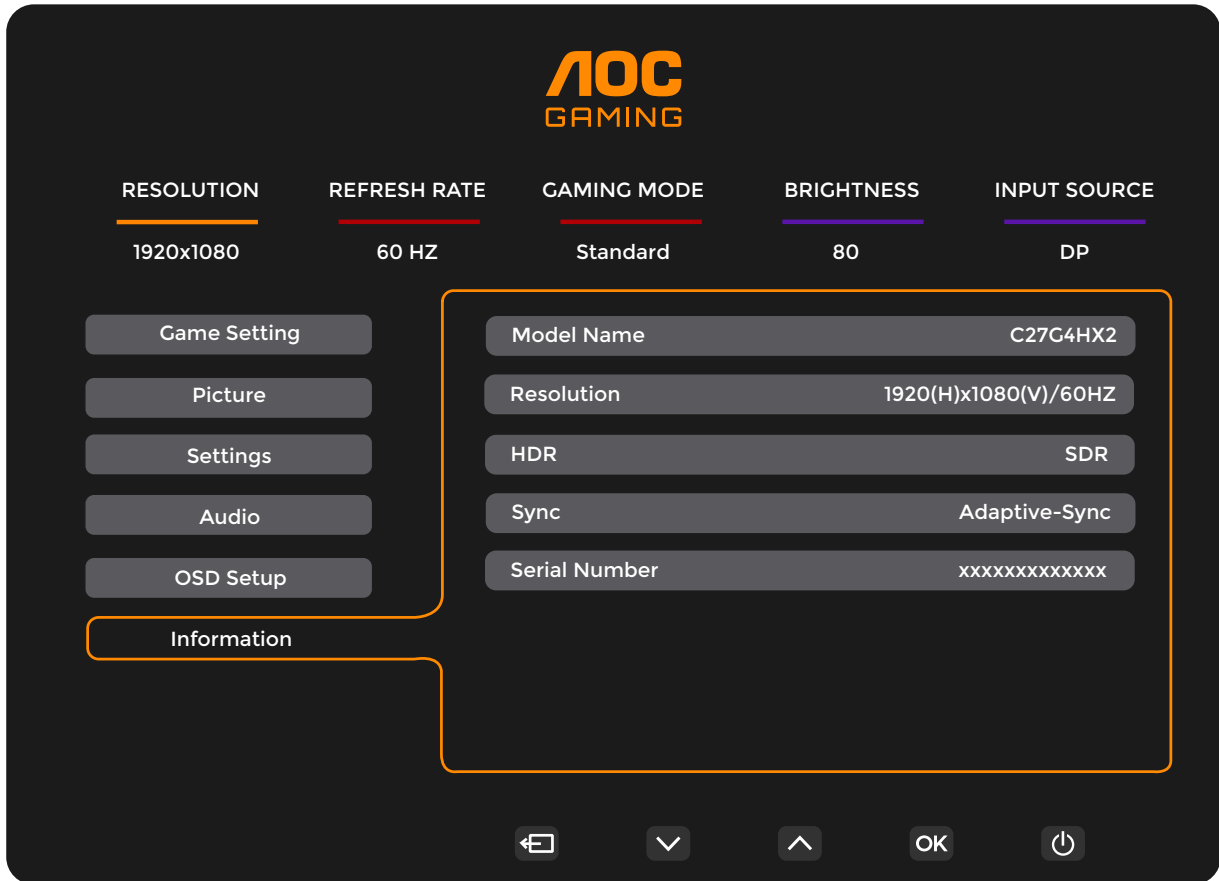
Volume	0-100	Ajuste de volumen.
Silencio	A p a g a d o / Encendido	Silenciar volumen.

## Configuración del OSD



Transparencia	0-100	Ajustar la transparencia del OSD.
Posición H.	0-100	Ajustar la posición horizontal del OSD.
Posición V.	0-100	Ajustar la posición vertical del OSD.
Tiempo de espera	5-120	Ajustar el tiempo de espera del OSD.
Tecla de usuario	Modo juego / Contador de fotogramas	Configuración de usuario "∨" Menú de acceso rápido por tecla.

# Información



## Indicador LED

Estado	Color del LED
Modo de potencia completa	Blanco
Modo activo-apagado	Naranja

# Solución de problemas

Problema y consulta	Posibles soluciones
<b>El LED de alimentación no está encendido</b>	Asegúrese de que el botón de encendido está activado y que el cable de alimentación está correctamente conectado a una toma de corriente con conexión a tierra y al Monitor.
<b>No hay imagen en la pantalla</b>	<ul style="list-style-type: none"> <li>● ¿Está correctamente conectado el cable de alimentación? Verifique la conexión del cable de alimentación y el suministro eléctrico.</li> <li>● ¿Está correctamente conectado el cable de vídeo? (Conectado mediante el cable HDMI) Verifique la conexión del cable HDMI. (Conectado mediante el cable DisplayPort) Verifique la conexión del cable DisplayPort. * La entrada HDMI/DisplayPort no está disponible en todos los modelos.</li> <li>● Si la alimentación está encendida, reinicie el equipo para ver la pantalla inicial (pantalla de inicio de sesión). Si aparece la pantalla inicial (pantalla de inicio de sesión), inicie el equipo en el modo correspondiente (modo seguro para Windows 7/8/10) y luego cambie la frecuencia de la tarjeta gráfica. (Consulte la sección Configuración de la resolución óptima) Si no aparece la pantalla inicial (pantalla de inicio de sesión), contacte con el Servicio Técnico o su distribuidor.</li> <li>● ¿Puede ver “Entrada No Soportada” en la pantalla? Puede aparecer este mensaje cuando la señal de la tarjeta de vídeo supera la resolución y frecuencia máxima que el monitor puede manejar correctamente. Ajuste la resolución y frecuencia máximas para que el monitor las gestione adecuadamente.</li> <li>● Asegúrese de que los controladores del monitor AOC estén correctamente instalados.</li> </ul>
<b>La imagen está borrosa y presenta problemas de sombra fantasma</b>	Ajuste los controles de contraste y brillo. Presione la tecla rápida (AUTO) para ajustar automáticamente. Asegúrese de no utilizar cables de extensión ni interruptores. Recomendamos conectar el monitor directamente al conector de salida de la tarjeta de vídeo en la parte trasera.
<b>La imagen salta, parpadea o aparece un patrón ondulado</b>	Mantenga alejados del monitor aquellos dispositivos eléctricos que puedan causar interferencias eléctricas. Utilice la frecuencia de refresco máxima que su monitor soporte para la resolución en uso.
<b>El monitor está bloqueado en modo de apagado activo”</b>	El interruptor de alimentación del ordenador debe estar en la posición de ENCENDIDO. La tarjeta de vídeo del ordenador debe estar firmemente insertada en su ranura. Asegúrese de que el cable de vídeo del Monitor esté correctamente conectado al ordenador. Inspeccione el cable de vídeo del Monitor y asegúrese de que ningún pin esté doblado. Compruebe que su ordenador está operativo pulsando la tecla CAPS LOCK del teclado mientras observa el LED de CAPS LOCK. El LED debe encenderse o apagarse al pulsar dicha tecla.
<b>Falta uno de los colores primarios (ROJO, VERDE o AZUL).</b>	Inspeccione el cable de vídeo del Monitor y asegúrese de que ningún pin esté dañado. Asegúrese de que el cable de vídeo del Monitor esté correctamente conectado al ordenador.
<b>La imagen en pantalla no está centrada ni tiene el tamaño adecuado.</b>	Ajuste la posición horizontal y vertical o pulse la tecla rápida (AUTO).
<b>La imagen presenta defectos de color (el blanco no se ve blanco).</b>	Ajuste el color RGB o seleccione la temperatura de color deseada.
<b>Disturbios horizontales o verticales en la pantalla.</b>	Utilice el modo de apagado de Windows 7/8/10/11 para ajustar CLOCK y FOCUS. Presione la tecla rápida (AUTO) para ajustar automáticamente.
<b>Regulación y Servicio.</b>	Consulte la Información de Regulación y Servicio que se encuentra en el manual del CD o en <a href="http://www.aoc.com">www.aoc.com</a> (para localizar el modelo adquirido en su país y acceder a la Información de Regulación y Servicio en la página de Soporte).

# Especificación

## Especificación General

Panel	Nombre del modelo	C27G4HX2		
	Sistema de control	Pantalla TFT LCD a color		
	Tamaño visible de la imagen	68,6 cm en diagonal		
	Paso de píxel	0,3114 mm (H) x 0,3114 mm (V)		
	Vídeo	Interfaz HDMI e interfaz DisplayPort		
	Color de visualización	16,7M		
Otros	Rango de escaneo horizontal	30 kHz-230 kHz		
	Tamaño máximo del escaneo horizontal	597,888 mm		
	Rango de escaneo vertical	48-200 Hz		
	Tamaño de escaneo vertical (máximo)	336,312 mm		
	Resolución óptima preestablecida	1920x1080@60Hz		
	Resolución máxima	1920x1080@200Hz		
	Plug & Play	VESA DDC2B/CI		
	Fuente de alimentación	100-240 V~ 50/60 Hz 1,5 A		
	Consumo de energía	Típico (brillo y contraste por defecto)	21 W	
Máx. (brillo = 100, contraste = 100)		≤ 44 W		
Modo de espera		≤ 0,3 W		
Características físicas	Tipo de conector	HDMI x2/DisplayPort/Salida para auriculares		
	Tipo de cable de señal	Desmontable		
Condiciones ambientales	Temperatura	En funcionamiento	0 °C~40 °C	
		Fuera de funcionamiento	-25 °C~55 °C	
	Humedad	En funcionamiento	10 %~85 % (sin condensación)	
		Fuera de funcionamiento	5 %~93 % (sin condensación)	
	Altitud	En funcionamiento	0 m~5000 m (0 ft~16404 ft)	
		Fuera de funcionamiento	0 m~12192 m (0 ft~40000 ft)	

## Modos de Visualización Predefinidos

ESTÁNDAR	RESOLUCIÓN (±1 Hz)	FRECUENCIA HORIZONTAL (kHz)	FRECUENCIA VERTICAL (Hz)
VGA	640x480@60Hz	31.469	59.94
	640x480@67Hz	35	66.667
	640x480@72Hz	37.861	72.809
	640x480@75Hz	37.5	75
	640x480@100Hz	51.08	99.769
	640x480@120Hz	61.91	119.518
SD	720x576@50Hz	31.25	50
SVGA	800x600@56Hz	35.156	56.25
	800x600@60Hz	37.879	60.317
	800x600@72Hz	48.077	72.188
	800x600@75Hz	46.875	75
	800x600@100Hz	62.76	99.778
	800x600@120Hz	76.302	119.972
XGA	1024x768@60Hz	48.363	60.004
	1024x768@70Hz	56.476	70.069
	1024x768@75Hz	60.023	75.029
	1024x768@100Hz	80.448	99.811
	1024x768@120Hz	97.551	119.989
SXGA	1280x1024@60Hz	63.981	60.02
	1280x1024@75Hz	79.976	75.025
FHD	1920x1080@60Hz	67.5	60
	1920x1080@120Hz	137.283	120.003
	1920x1080@144Hz	162.003	142.003
	1920x1080@200Hz	221.000	200.000
MODOS MAC			
SVGA	832x624@75Hz	49.725	74.551
DOS	720x400@70Hz	31.469	70.087

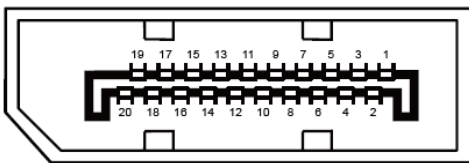
Nota: Según el estándar VESA, puede existir un margen de error (+/- 1 Hz) al calcular la frecuencia de actualización (frecuencia de campo) en diferentes sistemas operativos y tarjetas gráficas. Para mejorar la compatibilidad, la frecuencia de actualización nominal de este producto ha sido redondeada. Por favor, consulte el producto real.

## Asignación de pines



Cable de señal para pantalla en color de 19 pines

Número de pin	Nombre de la señal	Número de pin	Nombre de la señal	Número de pin	Nombre de la señal
1.	Datos TMDS 2+	9.	Datos TMDS 0-	17.	Masa DDC/CEC
2.	Blindaje de datos TMDS 2	10.	Reloj TMDS +	18.	Alimentación +5V
3.	Datos TMDS 2-	11.	Blindaje de reloj TMDS	19.	Detección de conexión en caliente
4.	Datos TMDS 1+	12.	Reloj TMDS-		
5.	Blindaje de datos TMDS 1	13.	CEC		
6.	Datos TMDS 1-	14.	Reservado (N.C. en el dispositivo)		
7.	Datos TMDS 0+	15.	SCL		
8.	Pantalla de señal TMDS Datos 0	16.	SDA		



Cable de señal de pantalla a color de 20 pines

Número de pin	Nombre de la señal	Número de pin	Nombre de la señal
1	ML_Lane 3 (n)	11	Masa
2	Masa	12	ML_Lane 0 (p)
3	ML_Lane 3 (p)	13	CONFIG1
4	ML_Lane 2 (n)	14	CONFIG2
5	Masa	15	AUX_CH(p)
6	ML_Lane 2 (p)	16	Masa
7	ML_Lane 1 (n)	17	AUX_CH(n)
8	Masa	18	Detección de conexión en caliente
9	ML_Lane 1 (p)	19	Retorno DP_PWR
10	ML_Lane 0 (n)	20	DP_PWR

# Conectar y usar

## **Función Conectar y Usar DDC2B**

Este Monitor está equipado con capacidades VESA DDC2B según el ESTÁNDAR VESA DDC. Permite que el Monitor informe al sistema anfitrión sobre su identidad y, en función del nivel de DDC utilizado, transmita información adicional acerca de sus capacidades de visualización.

El DDC2B es un canal de datos bidireccional basado en el protocolo I2C. El sistema anfitrión puede solicitar información EDID a través del canal DDC2B.

