

# AOC

## GAMING



# NAVODILA ZA UPORABO

## C27G4HX2

AOC GAMING MONITOR

Varnost .....	1
Nacionalne konvencije .....	1
Napajanje .....	2
Namestitvev .....	3
Čiščenje .....	4
Drugo.....	5
Nastavitev .....	6
Vsebina embalaže .....	6
Montaža stojala in podnožja.....	7
Prilagajanje kota gledanja .....	8
Priklop monitorja.....	9
Stenska montaža.....	10
Funkcija Adaptive-Sync.....	11
HDR .....	12
Prilagajanje.....	13
Hitre tipke .....	13
Nastavitve OSD .....	14
Nastavitve igre .....	15
Slika .....	17
Nastavitve.....	20
Zvok.....	21
Nastavitev OSD .....	22
Informacije.....	23
LED indikator .....	24
Odpravljanje težav .....	25
Specifikacije .....	26
Splošne specifikacije.....	26
Prednastavljeni načini prikaza.....	27
Dodelitve pinov.....	28
Plug and Play.....	29

# Varnost

## Nacionalne konvencije

Naslednji podrazdelki opisujejo nacionalne konvencije, uporabljene v tem dokumentu.

### Opombe, opozorila in varnostna navodila

V celotnem vodiču so besedilni odseki lahko označeni z ikono in natisnjeni krepko ali ležeče. Ti odseki so opombe, opozorila in varnostna navodila, ki se uporabljajo na naslednji način:



**OPOMBA: OPOMBA** označuje pomembne informacije, ki vam pomagajo boljše izkoristiti vaš računalniški sistem.




**POZOR: POZOR** označuje možnost poškodb strojne opreme ali izgubo podatkov ter vam svetuje, kako se izogniti težavi.





**OPOZORILO: OPOZORILO** opozarja na možnost telesnih poškodb in vas seznanja, kako se izogniti nevarnosti.

Nekatera opozorila se lahko pojavijo v drugačni obliki in so lahko prikazana brez spremljevalnih ikon. V takšnih primerih je posebna oblika opozorila določena z zahtevami pristojnih regulativnih organov.

## Napajanje

 Monitor naj se uporablja izključno z vrsto napajalnega vira, navedeno na etiketi. Če niste prepričani glede vrste električne napetosti v vašem domu, se posvetujte s prodajalcem ali lokalnim elektrodistributerjem.

 Monitor je opremljen s triježično ozemljeno vtičnico, to je vtičem s tretjim (ozemljitvenim) zatičem. Ta vtič je kot varnostni ukrep namenjen izključnemu vklopu v ozemljeno napajalno vtičnico. Če vaša vtičnica ne ustreza triježičnemu vtiču, naj strokovnjak namesti primerno vtičnico ali uporabite adapter za varno ozemljitev naprave. Ne onemogočajte varnostne funkcije ozemljene vtičnice.

 Napravo izključite iz električnega omrežja med nevihto ali kadar je dalj časa ne uporabljate. S tem boste zaščitili monitor pred poškodbami zaradi napetostnih sunkov.

 Ne preobremenjujte razdelilcev napajanja in podaljškov. Preobremenitev lahko povzroči požar ali električni udar.

 Za zagotovitev zadostnega delovanja uporabljajte monitor le z računalniki, ki so na seznamu UL in imajo ustrezno konfigurirane vtičnice, označene za 100–240 V AC, min. 5 A.

 Stenska vtičnica mora biti nameščena v bližini opreme in mora biti lahko dostopna.

## Namestitev

**!** Monitor ne postavljajte na nestabilne vozičke, stojala, nosilce ali mize. Če monitor pade, lahko poškoduje osebo in povzroči resno škodo temu izdelku. Uporabljajte le voziček, stojalo, nosilec ali mizo, ki jo priporoča proizvajalec ali je priložena izdelku. Pri namestitvi izdelka upoštevajte navodila proizvajalca in uporabite montažne dodatke, ki jih priporoča proizvajalec. Kombinacijo izdelka in vozička je treba premikati previdno.

**!** Nikoli ne vstavite nobenega predmeta v režo na ohišju monitorja. Lahko poškoduje elektronske dele, kar lahko povzroči požar ali električni udar. Nikoli ne polivajte tekočin po monitorju.

**!** Ne postavljajte sprednje strani izdelka na tla.

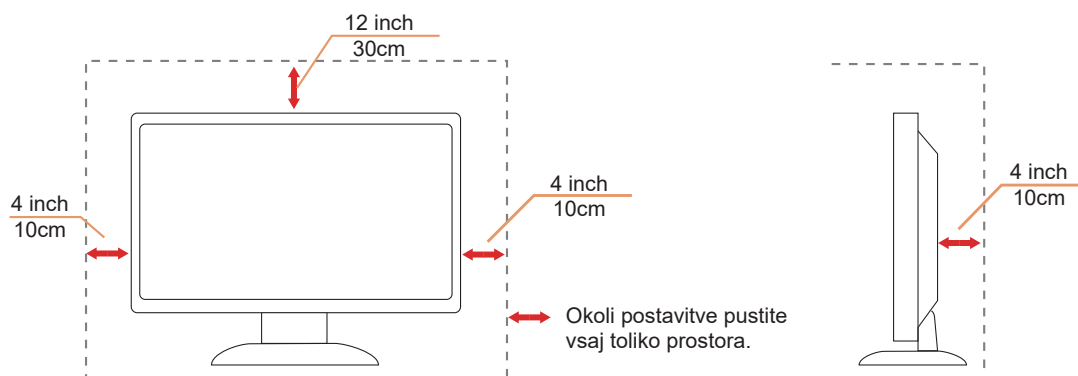
**!** Če monitor namestite na steno ali polico, uporabite nosilni komplet, ki ga je potrdil proizvajalec, in upoštevajte njegova navodila.

**!** Pustite nekaj prostora okoli monitorja, kot je prikazano spodaj. V nasprotnem primeru bo zračna cirkulacija nezadostna, kar lahko povzroči pregrevanje in posledično požar ali poškodbe monitorja.

**!** Da preprečite morebitne poškodbe, na primer odstopanje plošče od roba zaslona, zagotovite, da se monitor ne nagiba navzdol za več kot -5 stopinj. Če se preseže največji dovoljen navzdolni nagib -5 stopinj, poškodbe monitorja ne krije garancija.

Spodaj so prikazane priporočene površine za prezračevanje okoli monitorja, ko je ta nameščen na steno ali stojalo:

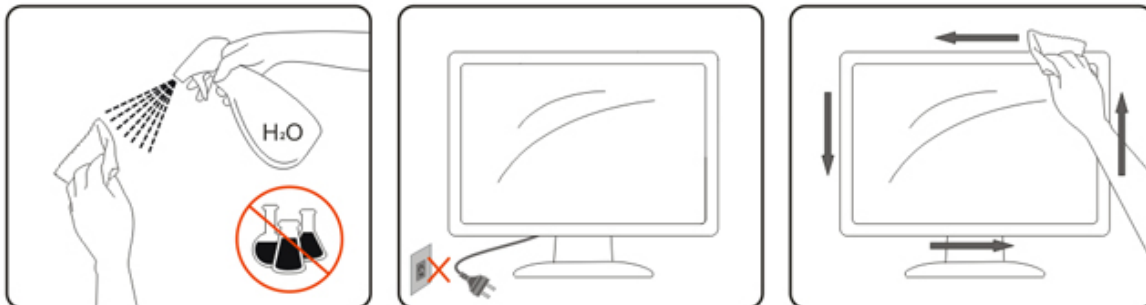
### Nameščeno s stojalom



# Čiščenje


! Kabinet redno čistite z vodno navlaženo, mehko krpo.

! Pri čiščenju uporabite mehko bombažno ali mikrovlakensko krpo. Krpa naj bo vlažna in skoraj suha, preprečite vdor tekočine v ohišje.



! Pred čiščenjem izdelka odklopite napajalni kabel.


## Drugo


 Če izdelek oddaja nenavaden vonj, zvok ali dim, TAKOJ odklopite napajalni kabel in se obrnite na servisni center.

 Poskrbite, da prezračevalni odprtini ne bosta zakrčeni z mizo ali zaveso.

 Med delovanjem ne izpostavljajte LCD-monitorja močnim vibracijam ali udarcem.

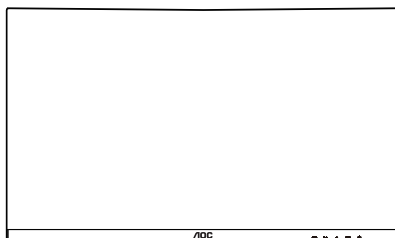
 Med delovanjem ali prevozom ne udarjajte in ne spuščajte monitorja.

 Napajalni kabli morajo biti varnostno odobreni. Za Nemčijo mora biti H03VV-F, 3G, 0,75 mm<sup>2</sup> ali boljši.  
Za druge države uporabite ustrezne tipe kablov v skladu s predpisi.

 Prekomeren zvočni pritisk iz slušalk lahko povzroči izgubo sluha. Nastavitev ekvalizatorja na največjo vrednost poveča napetost izhoda slušalk, s tem pa tudi raven zvočnega pritiska.

# Namestitev

## Vsebina paketa



Monitor

\*



Quick Start Guide

\*



Warranty Card



Stand



Base



Power Cable

\*



HDMI Cable

\*



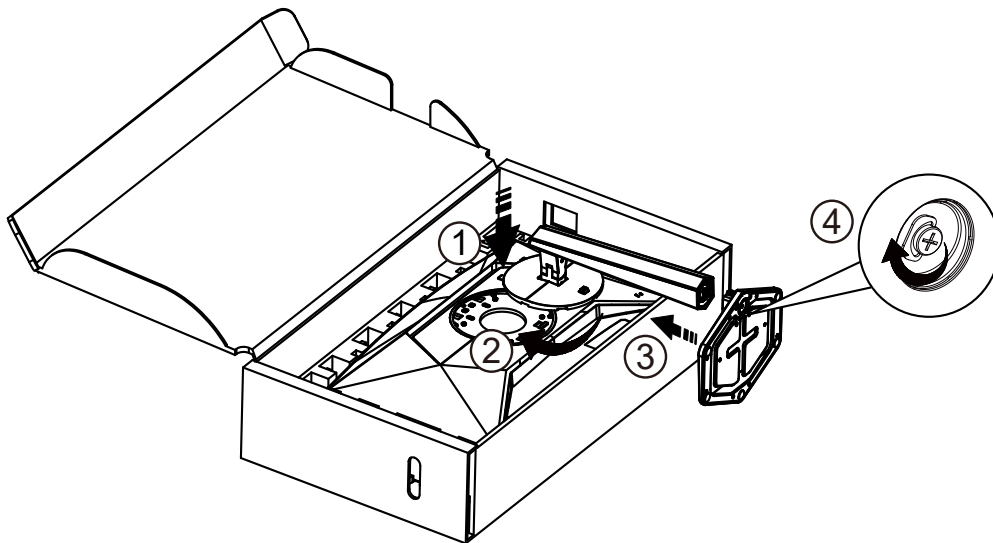
DisplayPort Cable

\*Ni nujno, da so vsi signalni kabli priloženi za vse države in regije. Za potrditev se obrnite na lokalnega prodajalca ali na podružnico AOC.

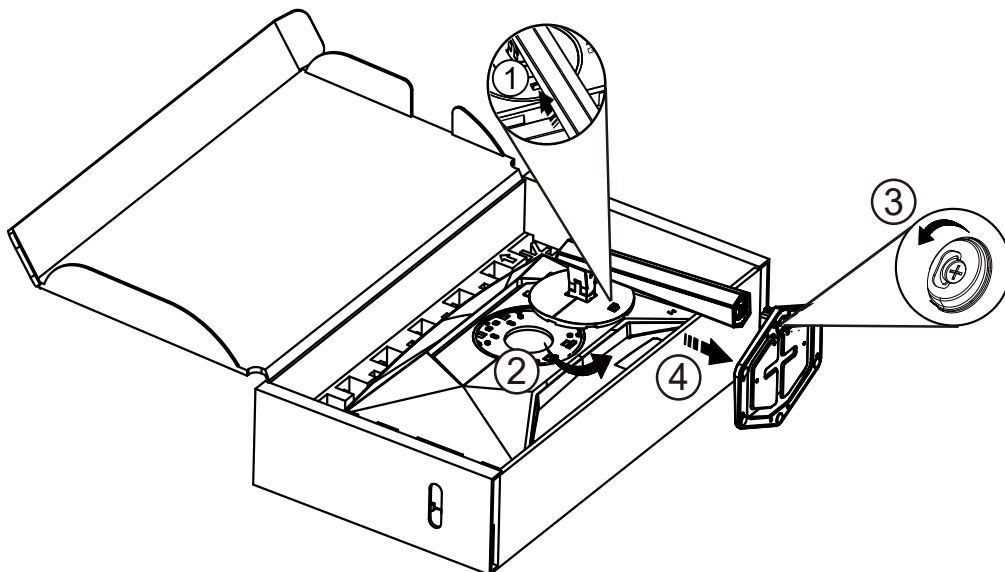
# Montaža stojala in podstavka


Za montažo ali odstranitev podstavka sledite spodnjim korakom.

## Montaža:



## Odstranitev:



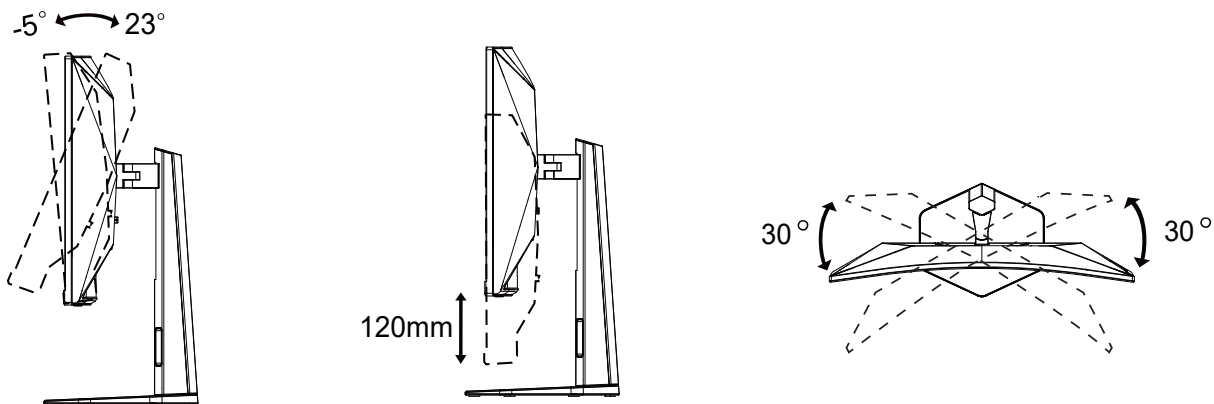
 **OPOMBA:** Dizajn zaslona se lahko razlikuje od prikazanega na ilustracijah.

## Nastavitev kota gledanja

Za najboljšo vizualno izkušnjo priporočamo, da uporabnik zagotovi, da lahko vidi celoten obraz na zaslonu in nato prilagodi kot monitorja glede na svoje potrebe.

Držite stojalo, da preprečite prevračanje monitorja med nastavitvijo kota.

Monitor lahko prilagodite na naslednje načine:



### OPOMBA:

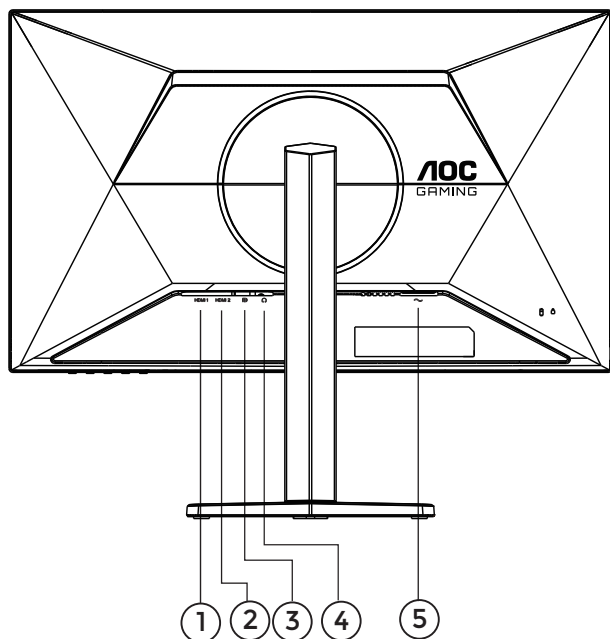
Med spreminjanjem kota se ne dotikajte LCD-zaslona. Dotikanje LCD-zaslona lahko povzroči poškodbe.

### OPOZORILO

- Da preprečite morebitno poškodbo zaslona, kot je luščenje panela, zagotovite, da monitor ni nagnjen navzdol za več kot  $-5$  stopinj.
- Ne pritiskajte po zaslonu med nastavljanjem kota monitorja. Primejte izključno za rob zaslona.

## Povezovanje monitorja

Povezave kablov na zadnji strani monitorja in računalnika:



1. HDMI 1
2. HDMI 2
3. DisplayPort
4. Slušalke
5. Napajanje

### Povežite z računalnikom

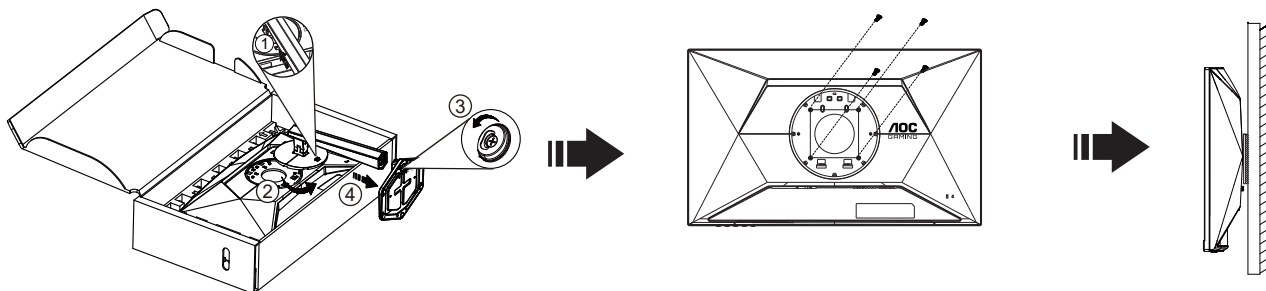
1. Napajalni kabel trdno priključite na zadnjo stran zaslona.
2. Izklopite računalnik in izvlecite njegov napajalni kabel.
3. Priključite signalni kabel zaslona na video priključek na zadnji strani računalnika.
4. Napajalne kable računalnika in zaslona vstavite v bližnjo električno vtičnico.
5. Vključite računalnik in zaslon.

Če monitor prikaže sliko, je namestitev zaključena. Če slika ni prikazana, si oglejte razdelek Odpravljanje težav.

Za zaščito opreme vedno izklopite računalnik in LCD monitor pred povezovanjem.

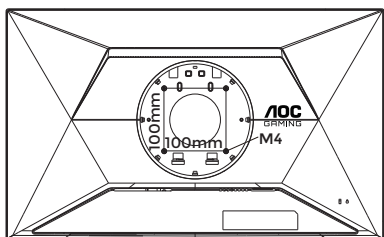
# Stenska montaža

Priprava na namestitev izbirnega stenskega nosilca.

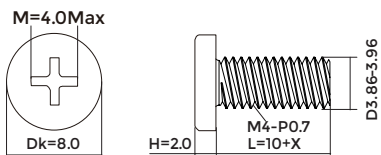


Ta monitor je mogoče namestiti na stensko nosilno roko, ki se prodaja ločeno. Pred začetkom postopka izklopite napajanje. Upoštevajte naslednje korake:

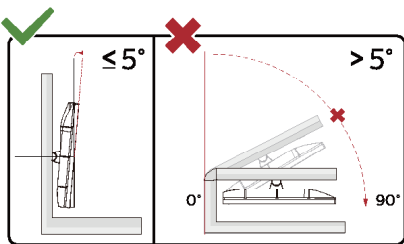
1. Odstranite nosilec.
2. Za sestavo stenske nosilne roke sledite navodilom proizvajalca.
3. Namestite stensko nosilno roko na zadnjo stran monitorja. Poravnajte luknje na roki z luknjami na zadnji strani monitorja.
4. V luknje vstavite 4 vijake in jih pritrdite.
5. Ponovno priključite kable. Za navodila o pritrditvi nosilne roke na steno si oglejte uporabniški priročnik, priložen dodatnemu stensku nosilcu.



Specifikacija vijakov za stenske obešalnike:  
M4\*(10+X) mm (X=debelina stenskega nosilca)



**OPOMBA:** Luknje za VESA nosilce niso na voljo pri vseh modelih; preverite pri pooblaščenem trgovcu ali uradnem oddelku AOC. Za montažo na steno se vedno obrnite na proizvajalca.



\* Oblika zaslona se lahko razlikuje od prikazane.

**⚠ OPOZORILO:**

1. Da preprečite morebitno poškodbo zaslona, kot je luščenje panela, zagotovite, da monitor ni nagnjen navzdol za več kot -5 stopinj.
2. Ne pritiskajte po zaslonu med nastavljanjem kota monitorja. Primejte izključno za rob zaslona.

# funkcija Adaptive-Sync

1. Funkcija Adaptive-Sync deluje prek DisplayPort/HDMI.
2. Združljive grafične kartice: Priporočeni seznam je spodaj; lahko ga tudi preverite na [www.AMD.com](http://www.AMD.com).

## Grafične kartice

- Serija Radeon™ RX Vega
- Serija Radeon™ RX 500
- Serija Radeon™ RX 400
- Serija Radeon™ R9/R7 300 (razen R9 370/X, R7 370/X, R7 265)
- Radeon™ Pro Duo (2016)
- Serija Radeon™ R9 Nano
- Serija Radeon™ R9 Fury
- Serija Radeon™ R9/R7 200 (razen R9 270/X, R9 280/X)

## Procesorji

- AMD Ryzen™ 7 2700U
- AMD Ryzen™ 5 2500U
- AMD Ryzen™ 5 2400G
- AMD Ryzen™ 3 2300U
- AMD Ryzen™ 3 2200G
- AMD PRO A12-9800
- AMD PRO A12-9800E
- AMD PRO A10-9700
- AMD PRO A10-9700E
- AMD PRO A8-9600
- AMD PRO A6-9500
- AMD PRO A6-9500E
- AMD PRO A12-8870
- AMD PRO A12-8870E
- AMD PRO A10-8770
- AMD PRO A10-8770E
- AMD PRO A10-8750B
- AMD PRO A8-8650B
- AMD PRO A6-8570
- AMD PRO A6-8570E
- AMD PRO A4-8350B
- AMD A10-7890K
- AMD A10-7870K
- AMD A10-7850K
- AMD A10-7800
- AMD A10-7700K
- AMD A8-7670K
- AMD A8-7650K
- AMD A8-7600
- AMD A6-7400K

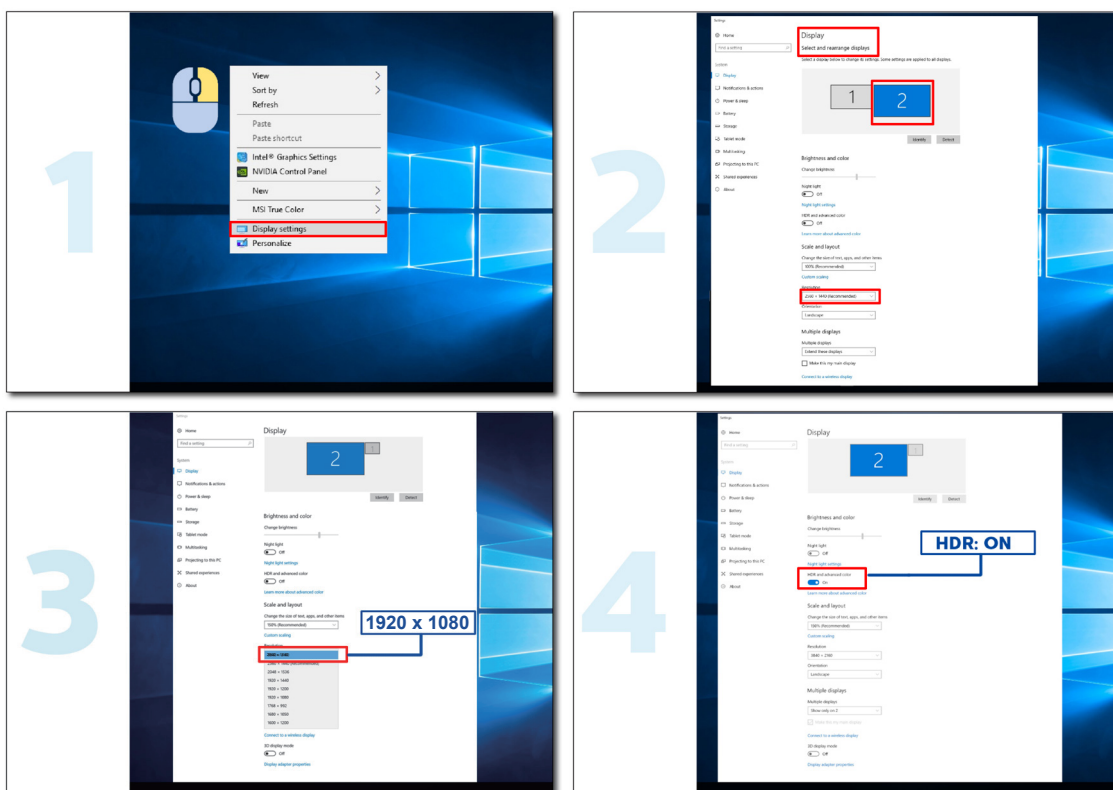
# HDR

Združljiv je z vhodnimi signali v formatu HDR10.

Zaslon se lahko samodejno vklopi funkcijo HDR, če sta predvajalnik in vsebina združljiva. Za informacije o združljivosti vaše naprave in vsebine se obrnite na proizvajalca naprave in ponudnika vsebine. Za funkcijo HDR izberite »IZKLOP«, če ne potrebujete samodejne aktivacije.

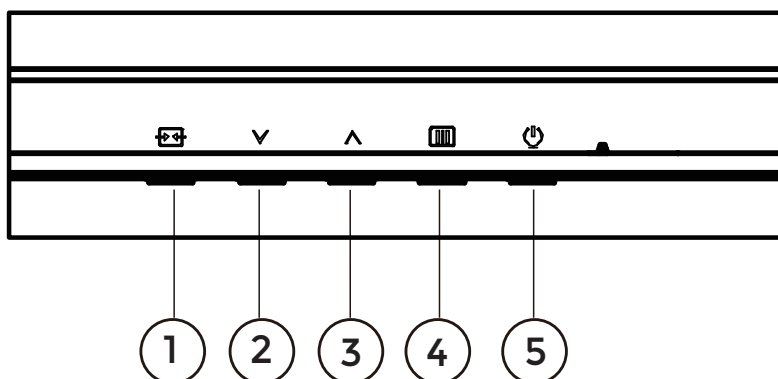
## OPOMBA:

1. Za vmesnik DisplayPort/HDMI pri različicah Windows 10, starejših od V1703, ni potrebna dodatna nastavitvev.
2. V različici Windows 10 V1703 je na voljo samo HDMI vmesnik, medtem ko DisplayPort vmesnik ni operativen.
3. Ločljivost 3840x2160@50Hz/60Hz je priporočena le za Blu-ray predvajalnike, Xbox in PlayStation.
4. Nastavitve zaslona:
  - a. Ločljivost zaslona je nastavljena na 1920\*1080, HDR pa je prednastavljen na VKLOP.
  - b. Po zagonu aplikacije je najboljši HDR učinek dosežen, če je ločljivost spremenjena na 1920\*1080 (če je na voljo).



# Prilagajanje

## Hitre tipke



1	Vhod/Izhod
2	Uporabniška tipka (Igralni način)
3	Izbirna točka
4	Meni/Potrdi
5	Napajanje

### Meni/Potrdi

Pritisnite za prikaz OSD ali potrditev izbire.

### Napajanje

Pritisnite gumb za vklop, da vključite monitor.

### Izbirna točka

Če OSD ni prikazan, pritisnite gumb Izbirna točka za prikaz/skritje Izbirne točke.

### Uporabniška tipka (Igralni način)

Uporabniške nastavitve "v" Meni bližnjic: Igralni način/Števec sličic. Privzeto je Igralni način.

Če OSD ni prikazan, pritisnite "v" tipko za aktiviranje igralnega načina, nato pritisnite "v" ali "^" tipko za izbiro igralnega načina (Standardni, FPS, RTS, Dirkaški, Gamer 1, Gamer 2 ali Gamer 3) glede na različne vrste iger.

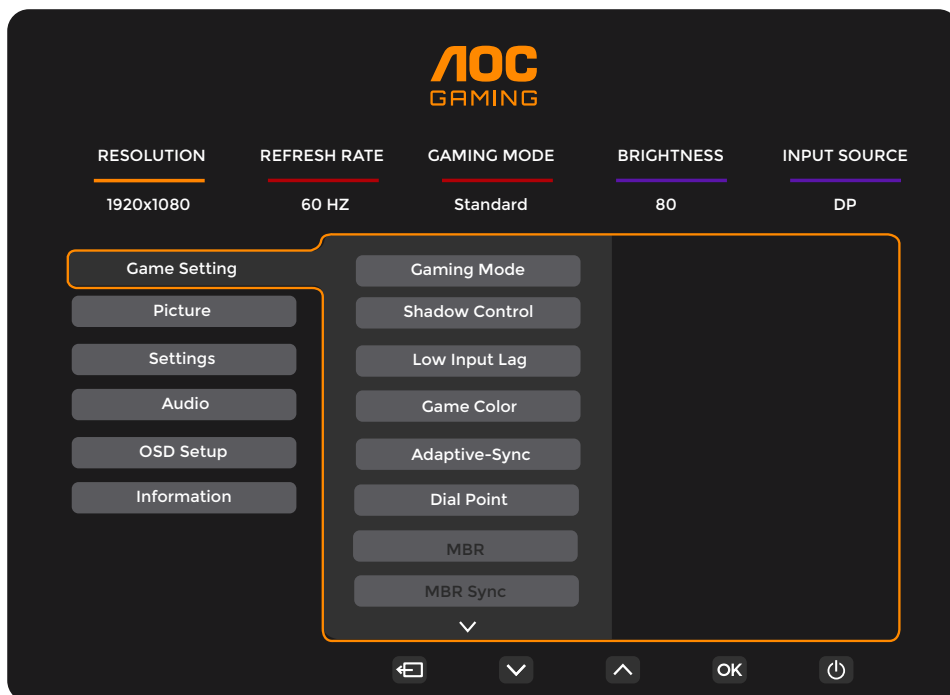
### Vhod/Izhod
















Ko je OSD zaprt, pritisnitev gumba Vhod/Izhod aktivira hitro tipko za vhod.

Ko je OSD meni aktiven, ta gumb deluje kot tipka za izhod (za zapiranje OSD menija).

# Nastavitve OSD

Osnovna in enostavna navodila za kontrolne tipke.

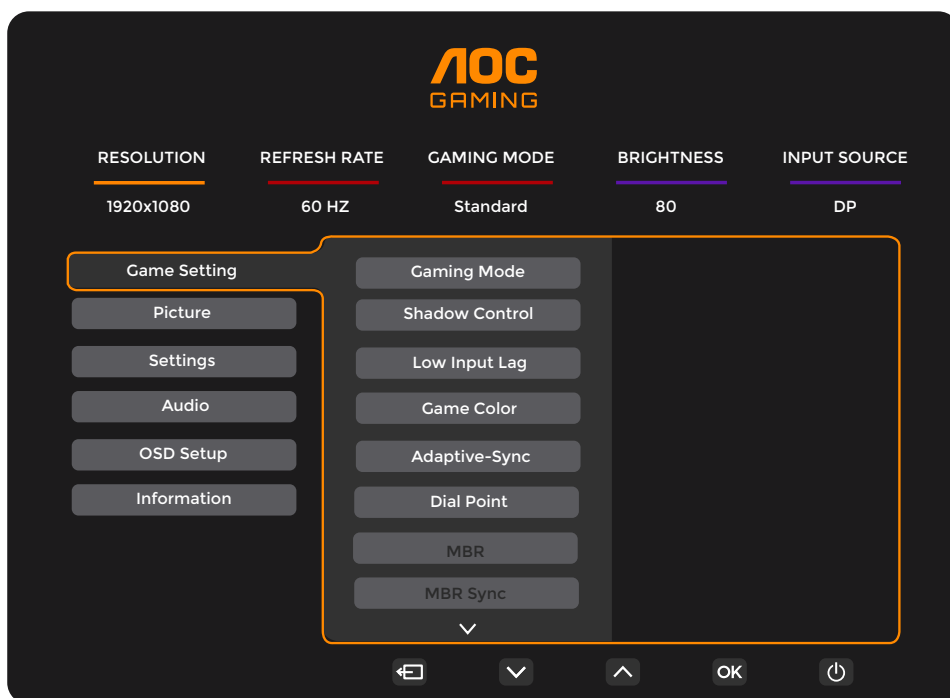


- 1). Pritisnite  gumb MENU za aktivacijo OSD okna.
- 2). Pritisnite  ali  za premikanje med funkcijami. Ko je zelena funkcija označena, pritisnite  gumb MENU / OK za aktivacijo, nato pritisnite  ali  za premikanje med podmeni funkcijami. Ko je zelena funkcija podmenija označena, pritisnite  gumb MENU / OK za aktivacijo.
- 3). Pritisnite  ali  za spreminjanje nastavitev izbrane funkcije. Pritisnite  /  za izhod. Če želite nastaviti katero drugo funkcijo, ponovite koraka 2 in 3.
- 4). Funkcija zaklepa OSD: Za zaklep OSD pritisnite in držite  gumb MENU, medtem ko je monitor izklopljen, nato pritisnite  gumb za vklop, da vklopite monitor. Za odklep OSD pritisnite in držite  gumb MENU, medtem ko je monitor izklopljen, nato pritisnite  gumb za vklop, da vklopite monitor.

## Opombe:

- 1). Če ima izdelek samo en vhodni signal, nastavitve »Izbira vhoda« ni mogoče prilagoditi.
- 2). Če je vhodna ločljivost signalne slike domača ločljivost ali Adaptive-Sync, je nastavev »Razmerje slike« neveljavna.

## Nastavitve igre



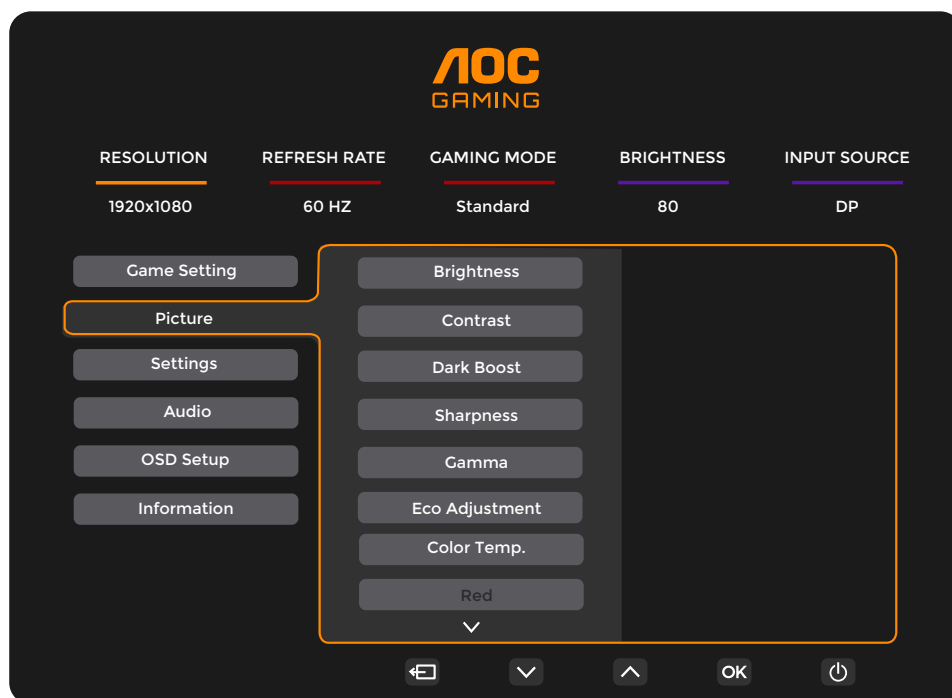
Igralni način	Standard	Izboljša berljivost za primerne spletne in mobilne igre.
	FPS	Za igranje iger FPS (strelci iz prve osebe). Izboljša raven črne v temni temi.
	RTS	Za igranje iger RTS (strategija v realnem času). Izboljša kakovost slike.
	Dirkaški	Za igranje dirkaških iger zagotavlja najhitrejši odzivni čas in visoko nasičenost barv.
	Igralec 1	Nastavitve uporabniških preferenc so bile shranjene kot Gamer 1.
	Gamer 2	Nastavitve uporabniških preferenc so bile shranjene kot Gamer 2.
	Gamer 3	Nastavitve uporabniških preferenc so bile shranjene kot Gamer 3.
Nadzor senc	0 ~ 20	Privzeta vrednost Nadzora senc je 0, uporabnik pa lahko prilagodi vrednost od 0 do 20 za bolj jasno sliko. Če je slika pretemna za jasno razločitev podrobnosti, prilagodite vrednost od 0 do 20 za bolj jasno sliko.
Nizek vhodni zamik	Izklop / Vklop	Izklopite predpomnilnik okvirjev za zmanjšanje vhodnega zamika.
Barva igre	0 ~ 20	Barva igre omogoča nastavitve nasičenosti v območju od 0 do 20 za izboljšanje slike.
Adaptive-Sync	Izklop / Vklop	Onemogočite ali omogočite Adaptive-Sync. Opomnik za delovanje Adaptive-Sync: Ko je funkcija Adaptive-Sync omogočena, se lahko v nekaterih igralnih okoljih pojavi utripanje.
Izbirna točka	Izklop / Vklop / Dinamično	Funkcija „Dial Point“ postavi indikator zmerka v središče zaslona, da pomaga igralcem pri natančnem in preciznem ciljanju v strelskih igrah iz prve osebe (FPS).
MBR	0 ~ 20	MBR (Motion Blur Reduction) nudi 0–20 stopenj prilagoditev za zmanjšanje zamegljenosti gibanja. OPOMBA: Funkcija MBR je na voljo le, kadar je funkcija Adaptive-Sync onemogočena in je osveževalna frekvenca $\geq 75$ Hz.
Sinhronizacija MBR	Izklop / Vklop	Onemogoči ali omogoči sinhronizacijo MBR (Motion Blur Removal). OPOMBA: Funkcija sinhronizacije MBR deluje, ko je Adaptive-Sync omogočen, vhodni signal ima spremenljivo frekvenco in je osveževalna frekvenca $\geq 75$ Hz.

Overdrive	Normal	Prilagodi čas odziva.
	Hitro	OPOMBA:
	Hitreje	1. Če uporabnik nastavi OverDrive na »Najhitreje«, je lahko prikazana slika zamegljena. Uporabniki lahko prilagodijo raven OverDrive ali ga izklopijo glede na svoje želje.
	Najhitreje	2. Funkcija »Ekstremno« je na voljo, kadar je Adaptive-Sync izključen in je osveževalna frekvenca $\geq 75$ Hz.
	Ekstremno	3. Svetlost zaslona se zniža, ko je funkcija »Ekstremno« vklopljena.
Števec sličic	Izklop / Desno-gor / Desno-dol / Levo-gor / Levo-dol	Prikaz frekvence V na izbranem kota.

**OPOMBA:**

- 1). Ko je "HDR način" v meniju "Slika" omogočen, elementov "Nadzor senc" in "Barva igre" ni mogoče prilagajati.
- 2). Ko je "HDR" v meniju "Slika" nastavljen na "DisplayHDR", elementov "Način igre", "Nadzor senc" in "Barva igre", "MBR" ter "MBR sinhronizacija" ni mogoče prilagajati. "Ekstremno" v meniju "Overdrive" ni na voljo.  
Ko je "HDR" v meniju "Slika" nastavljen na "HDR slika", "HDR film" ali "HDR igra", elementov "Način igre", "Barva igre", "MBR" in "MBR sinhronizacija" ni mogoče prilagajati. "Ekstremno" v meniju "Overdrive" ni na voljo.
- 3). Ko je "Barvni prostor" v meniju "Slika" nastavljen na "sRGB", elementov "Nadzor senc", "Barva igre" in "MBR" ter "MBR sinhronizacija" ni mogoče prilagajati. "Ekstremno" v meniju "Overdrive" ni na voljo.

## Slika



Svetlost	0-100	Nastavitev osvetlitve ozadja.
kontrast	0-100	Kontrast iz digitalnega registra.
Povečanje temnih območij	Izklop / Raven 1 / Raven 2 / Raven 3	Izboljšajte podrobnosti zaslona v temnih ali svetlih območjih, da prilagodite svetlost v svetlem območju in zagotovite, da ni prekomerno nasičena.
Ostrina	0-100	Prilagodite ostrino.
Gamma	1.8 / 2.0 / 2.2 / 2.4 / 2.6	Prilagodite vrednost Gama.
Eko nastavitvev	Standard	Standardni način.
	Besedilo	Način besedila.
	Internet	Internetni način.
	Igra	Igralni način.
	Film	Filmski način.
	Šport	Športni način.
	Branje	Bralni način.
Barvna temperatura.	Topla	Prenesi toplo barvno temperaturo iz EEPROM.
	Normal	Prenesi normalno barvno temperaturo iz EEPROM.
	Hladna	Prenesi hladno barvno temperaturo iz EEPROM.
	Uporabniški	Obnovi barvno temperaturo iz EEPROM.
Rdeča	0-100	Prirastek rdeče iz digitalnega registra.
Zeleno	0-100	Nastavitev ojačanja zelene iz digitalnega registra.
Modro	0-100	Nastavitev ojačanja modre iz digitalnega registra.

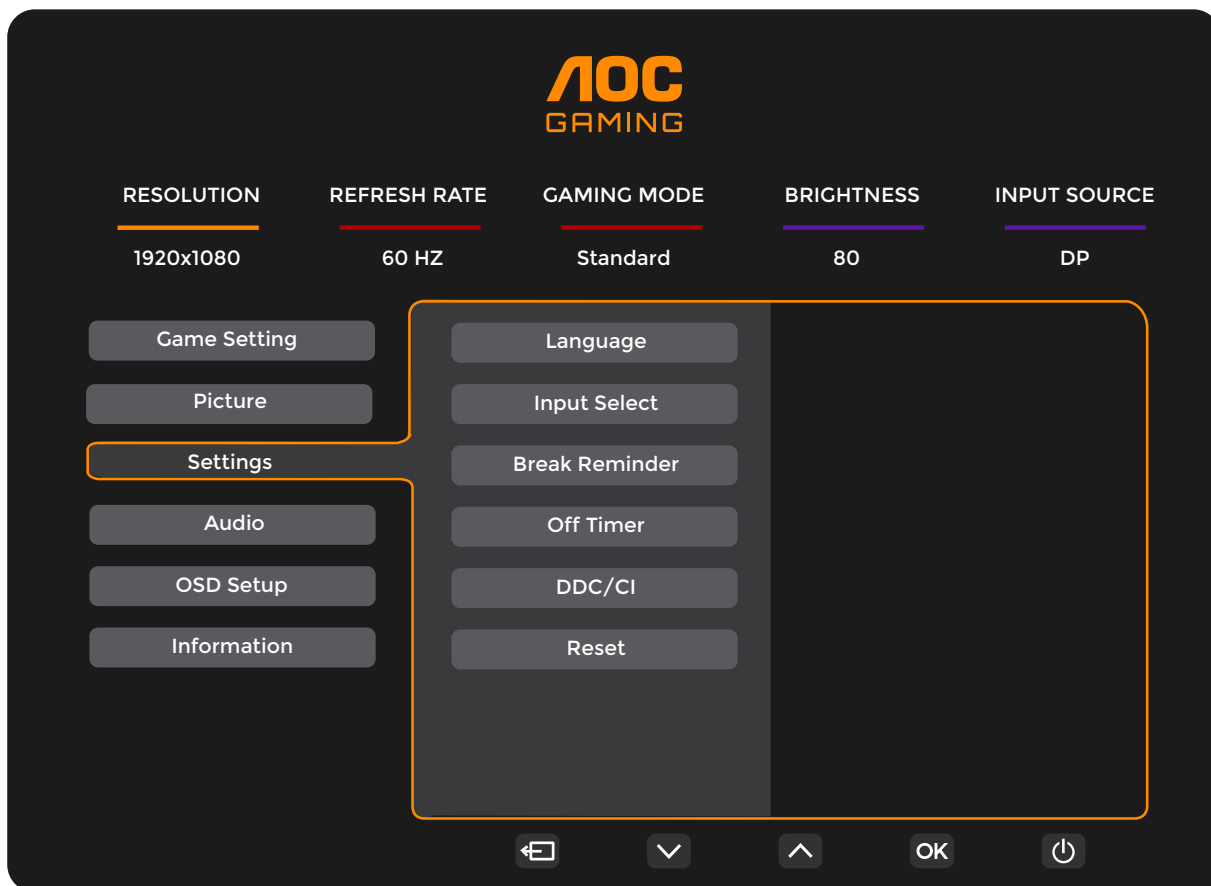
R.Nasičenost	0-100	Prilagodite nasičenost rdeče.
G.Nasičenost	0-100	Prilagodite nasičenost zelene.
B.Nasičenost	0-100	Prilagodite nasičenost modre.
C.Nasičenost	0-100	Prilagodite nasičenost ciano.
M.Nasičenost	0-100	Prilagodite nasičenost magenta.
Y.Nasičenost	0-100	Prilagodite nasičenost rumene.
R.Odtenek	0-100	Prilagodite odtenek rdeče.
G.Niansa	0-100	Prilagodite G.Nianso.
B.Niansa	0-100	Prilagodite B.Nianso.
C.Niansa	0-100	Prilagodite C.Nianso.
M.Niansa	0-100	Prilagodite M.Nianso.
Y.Niansa	0-100	Prilagodite Y.Nianso.
HDR	Izklop	Nastavite HDR profil glede na vaše zahteve uporabe. OPOMBA: Ko je zaznan HDR, se prikaže možnost HDR za nastavitvev.
	DisplayHDR	
	HDR slika	
	HDR film	
	HDR igra	
HDR način	Izklop	Optimizirano za barvo in kontrast slike, ki simulira prikaz HDR učinka. OPOMBA: Ko HDR ni zaznan, se prikaže možnost HDR način za prilagoditev.
	HDR slika	
	HDR film	
	HDR igra	
DCR	Izklop	Onemogočite dinamično razmerje kontrasta.
	Vklop	Omogočite dinamično razmerje kontrasta.
barvni prostor	Izvirna plošča	Standardni barvni prostor plošče.
	sRGB	Barvni prostor sRGB.
Način zmanjšane modre svetlobe	Izklop	Zmanjšajte modro svetlobo z nadzorom barvne temperature.
	Multimedija	
	Internet	
	Pisarna	
	Branje	

Razmerje slike	Celoten / Razmerje / 1:1 / 17" (4:3) / 19" (4:3) / 19" (5:4) / 19"W (16:10) / 21,5"W (16:9) / 22"Š (16:10) / 23"Š (16:9) / 23,6"Š (16:9) / 24"Š (16:9)	Izberite razmerje slike za prikaz.
----------------	--	------------------------------------

**OPOMBA:**

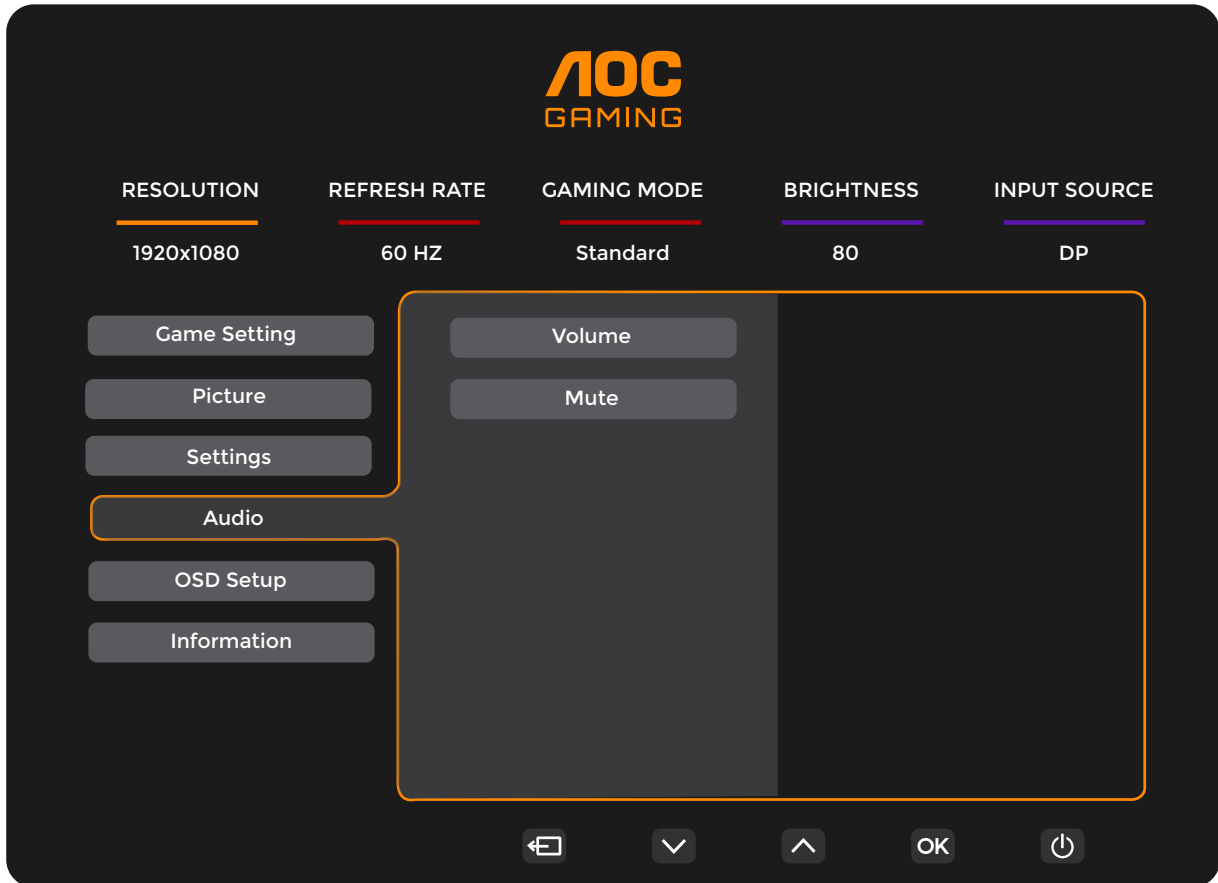
- 1). Ko je omogočen »HDR način«, elementov »Kontrast«, »Dark Boost«, »Gamma«, »Eco Adjustment«, »Barvna temperatura«, »Barvni prostor« in »LowBlue način« ni mogoče nastavljati.
- 2). Ko je »HDR« nastavljen na »DisplayHDR«, elemente pod »Slika«, razen »HDR« in »Ostrina«, ni mogoče nastavljati. Ko je »HDR« nastavljen na »HDR Picture«, »HDR Movie« ali »HDR Game«, elementov »Gamma«, »Eco Adjustment«, »Barvna temperatura«, »DCR«, »Barvni prostor« in »LowBlue način« ni mogoče nastavljati.
- 3). Ko je »Barvni prostor« nastavljen na »sRGB« ali »DCI-P3«, elementov »Kontrast«, »Dark Boost«, »Gamma«, »Eco Adjustment«, »Barvna temperatura«, »6-osna nasičenost/barva«, »HDR način« in »LowBlue način« ni mogoče nastavljati.
- 4). Ko je možnost »Eco Adjustment« nastavljena na Reading, prilagajanje »Contrast«, »Color Temp.«, »DCR«, »Color Space« in »Low blue mode« ni možno.
- 5). Ko je »Gaming Mode« v razdelku »Game Setting« nastavljen na drugo stanje kot »Standard«, prilagajanje možnosti »6-Axis Color Saturation/Hue« ni možno.

## Nastavitve



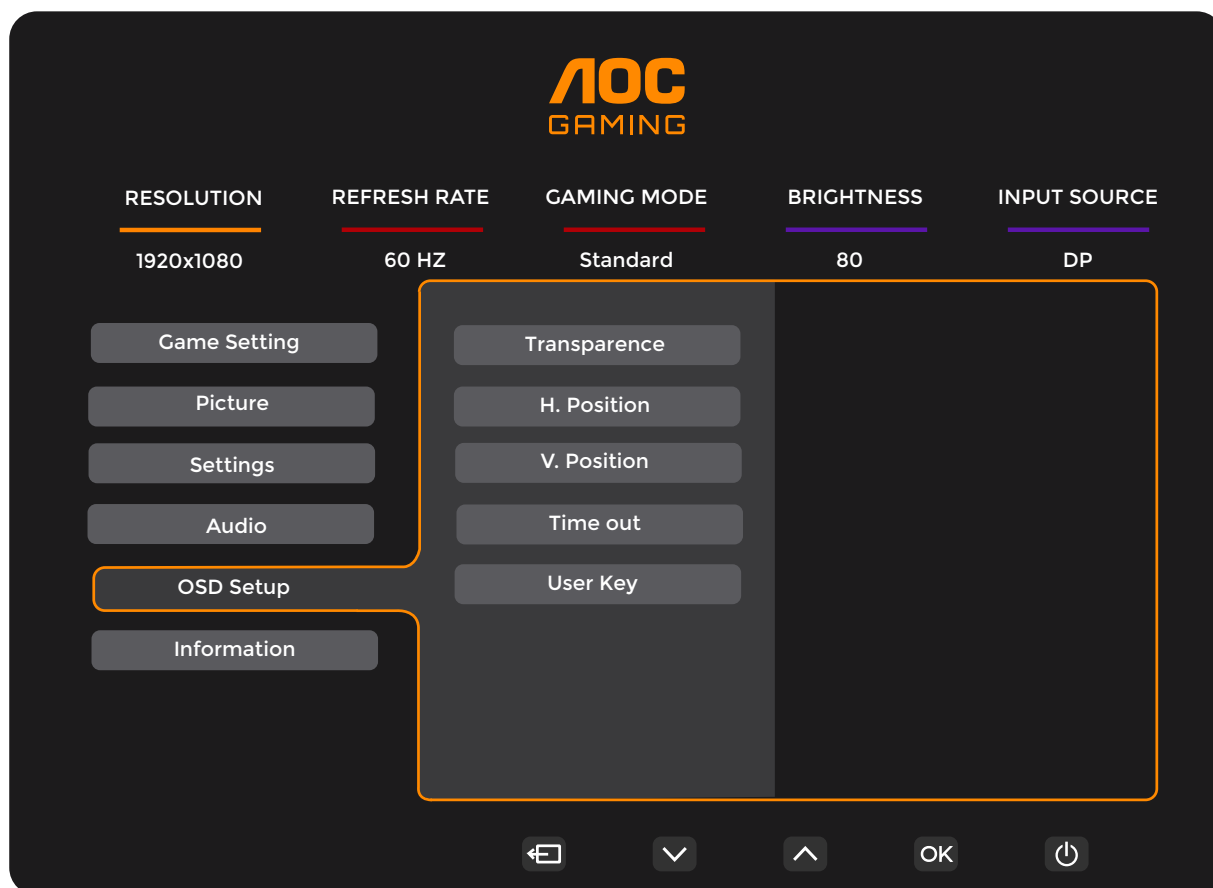
Jezik		Izberite jezik OSD.
Izbira vhoda	Auto / HDMI1 / HDMI2 / DP	Izberite vir vhodnega signala.
Opomnik za odmor	Izklop / Vklop	Opomnik za odmor, če uporabnik dela neprekinjeno več kot 1 uro.
Časovnik izklopa	0-24 ur	Izberite čas izklopa DC.
DDC/CI	Ne / Da	Vklop ali izklop podpore DDC/CI.
Ponastavi	Ne / Da	Ponastavi meni na privzete nastavitve.

## Zvok



Glasnost	0-100	Nastavitev glasnosti.
Utišaj	Izklop / Vklop	Utišanje glasnosti.

## Nastavitve OSD



Prosojnost	0-100	Nastavite prosojnost OSD.
H. položaj	0-100	Nastavite horizontalni položaj OSD.
V. položaj	0-100	Nastavite vertikalni položaj OSD.
Časovna omejitev	5-120	Nastavite časovno omejitev OSD.
Uporabniška tipka	Igralni način / števec slik	Uporabniške nastavitve "V" bližnjica do menija tipk.

# Informacije

**AOC GAMING**

RESOLUTION: 1920x1080  
REFRESH RATE: 60 HZ  
GAMING MODE: Standard  
BRIGHTNESS: 80  
INPUT SOURCE: DP

Game Setting  
Picture  
Settings  
Audio  
OSD Setup  
**Information**

Model Name: C27G4HX2  
Resolution: 1920(H)x1080(V)/60HZ  
HDR: SDR  
Sync: Adaptive-Sync  
Serial Number: xxxxxxxxxxxxxx

Navigation: [Back] [Down] [Up] [OK] [Power]

## LED indikator

Status	Barva LED
Polni način delovanja	Bela
Način aktivnega izklopa	Oranžna

# Odpravljanje težav

Težava in vprašanje	Možne rešitve
<b>LED indikator napajanja ni vklopljen</b>	Prepričajte se, da je gumb za vklop v položaju VKLOP in da je napajalni kabel pravilno priključen na ozemljeno električno vtičnico ter na monitor.
<b>Ni slike na zaslonu</b>	<ul style="list-style-type: none"> <li>• Je napajalni kabel pravilno priključen? Preverite povezavo napajalnega kabla in napajanje.</li> <li>• Je video kabel pravilno priključen? (Priključeno z uporabo HDMI kabla) Preverite povezavo HDMI kabla. (Priključeno z uporabo DisplayPort kabla) Preverite povezavo DisplayPort kabla. * HDMI/DisplayPort vhod ni na voljo pri vseh modelih.</li> <li>• Če je napajanje vklopljeno, znova zaženite računalnik, da se prikaže začetni zaslon (prijavni zaslon). Če se prikaže začetni zaslon (prijavni zaslon), zaženite računalnik v ustreznem načinu (varen način za Windows 7/8/10) in nato spremenite frekvenco grafične kartice. (Oglejte si Nastavitev optimalne ločljivosti) Če se začetni zaslon (prijavni zaslon) ne prikaže, se obrnite na servisni center ali prodajalca.</li> <li>• Ali lahko vidite "Vnos ni podprt" na zaslonu? To sporočilo se prikaže, ko signal iz video kartice presega največjo ločljivost in frekvenco, ki ju monitor lahko pravilno obdela. Prilagodite največjo ločljivost in frekvenco, ki ju monitor pravilno podpira.</li> <li>• Prepričajte se, da so nameščeni gonilniki za monitor AOC.</li> </ul>
<b>Slika je neostro in ima težave z zasenčenjem dušna senc.</b>	Prilagodite kontrolnike kontrasta in svetlosti. Pritisnite bližnjico (AUTO) za samodejno nastavitvev. Prepričajte se, da ne uporabljate podaljška ali preklopne škatle. Priporočamo neposredno povezavo monitora z izhodnim konektorjem video kartice na zadnji strani.
<b>Slika skače, utripa ali se na sliki pojavi valovit vzorec.</b>	Električne naprave, ki lahko povzročajo motnje, premaknite čim dlje od monitora. Uporabljajte največjo osveževalno frekvenco, ki jo omogoča vaš monitor pri uporabljeni ločljivosti.
<b>Monitor je zablokiran v načinu aktivnega izklopa."</b>	Stikalo za napajanje računalnika mora biti v položaju VKLOPLJENO. Video kartica mora biti trdno nameščena v režo računalnika. Prepričajte se, da je video kabel monitorja pravilno priključen na računalnik. Preverite video kabel monitorja in zagotovite, da noben pin ni zvit. Preverite delovanje računalnika tako, da pritisnete tipko CAPS LOCK na tipkovnici in opazujete LED indikator CAPS LOCK. LED indikator se mora po pritisku tipke CAPS LOCK prižgati ali ugasniti.
<b>Manjka ena od primarnih barv (RDEČA, ZELENA ali MODRA)</b>	Preverite video kabel monitorja in zagotovite, da noben pin ni poškodovan. Prepričajte se, da je video kabel monitorja pravilno priključen na računalnik.
<b>Slika na zaslonu ni centrirana ali pravilno prilagojena velikost</b>	Prilagodite horizontalni (H) in vertikalni (V) položaj ali pritisnite bližnjico (AUTO).
<b>Slika ima barvne nepravilnosti (bela ne izgleda belo)</b>	Prilagodite RGB barve ali izberite želeno barvno temperaturo.
<b>Horizontalne ali vertikalne motnje na zaslonu</b>	Za nastavitvev CLOCK in FOCUS uporabite način izklopa v operacijskem sistemu Windows 7/8/10/11. Pritisnite bližnjico (AUTO) za samodejno nastavitvev.
<b>Pravila in servis</b>	Prosimo, glejte informacije o pravilih in servisu v priročniku na CD-ju ali na <a href="http://www.aoc.com">www.aoc.com</a> (za iskanje modela, ki ste ga kupili v svoji državi in za dostop do informacij o pravilih in servisu na strani za podporo).

# Specifikacija

## Splošne specifikacije

Plošča	Ime modela	C27G4HX2	
	Pogon	TFT-barvni LCD	
	Vidna velikost slike	68,6 cm diagonala	
	Razmik med slikovnimi točkami	0,3114 mm (H) × 0,3114 mm (V)	
	Video	HDMI-vmesnik in DisplayPort-vmesnik	
	Barvni prikaz	16,7 milijona	
Drugo	Območje horizontalnega skeniranja	30 kHz–230 kHz	
	Največja velikost horizontalnega skeniranja	597,888 mm	
	Navpično območje skeniranja	48-200 Hz	
	Navpična velikost skeniranja (maksimalno)	336,312 mm	
	Optimalna prednastavljena ločljivost	1920x1080@60Hz	
	Maksimalna ločljivost	1920x1080@200Hz	
	Plug & Play	VESA DDC2B/CI	
	Napajalni vir	100-240V~ 50/60Hz 1,5A	
	Poraba energije	Tipična (privzeta svetlost in kontrast)	21W
Maks. (svetlost = 100, kontrast = 100)		≤44W	
Način pripravljenosti		≤ 0,3 W	
Fizične značilnosti	Vrsta priključka	HDMI x2 / DisplayPort / izhod za slušalke	
	Vrsta signalnega kabla	Odstranljiv	
Okoljski pogoji	Temperatura	Obratovalna	0 °C ~ 40 °C
		Neobratovalna	-25 °C ~ 55 °C
	Vlažnost	Obratovalna	10 % ~ 85 % (brez kondenzacije)
		Neobratovalna	5 % ~ 93 % (brez kondenzacije)
	Nadmorska višina	Obratovalna	0 m ~ 5000 m (0 ft ~ 16404 ft)
		Neobratovalna	0 m ~ 12192 m (0 ft ~ 40000 ft)

## Prednastavljeni načini prikaza

STANDARD	LOČLJIVOST ( $\pm 1$ Hz)	HORIZONTALNA FREKVENCA (kHz)	VERTIKALNA FREKVENCA (Hz)
VGA	640x480@60Hz	31.469	59.94
	640x480@67Hz	35	66.667
	640x480@72Hz	37.861	72.809
	640x480@75Hz	37.5	75
	640x480@100Hz	51.08	99.769
	640x480@120Hz	61.91	119.518
SD	720x576@50Hz	31.25	50
SVGA	800x600@56Hz	35.156	56.25
	800x600@60Hz	37.879	60.317
	800x600@72Hz	48.077	72.188
	800x600@75Hz	46.875	75
	800x600@100Hz	62.76	99.778
	800x600@120Hz	76.302	119.972
XGA	1024x768@60Hz	48.363	60.004
	1024x768@70Hz	56.476	70.069
	1024x768@75Hz	60.023	75.029
	1024x768@100Hz	80.448	99.811
	1024x768@120Hz	97.551	119.989
SXGA	1280x1024@60Hz	63.981	60.02
	1280x1024@75Hz	79.976	75.025
FHD	1920x1080@60Hz	67.5	60
	1920x1080@120Hz	137.283	120.003
	1920x1080@144Hz	162.003	142.003
	1920x1080@200Hz	221.000	200.000
MAC NAČINI			
SVGA	832x624@75Hz	49.725	74.551
DOS	720x400@70Hz	31.469	70.087

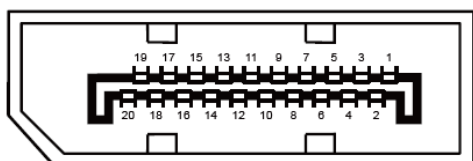
OPOMBA: Po standardu VESA je pri izračunu osveževalne frekvence (vertikalne frekvence) različnih operacijskih sistemov in grafičnih kartic lahko prisotna odstopanja (+/- 1 Hz). Za izboljšanje združljivosti je bila nominalna osveževalna frekvenca tega izdelka zaokrožena. Za natančne vrednosti se prosim sklicujte na dejanski izdelek.

## Dodelitev pinov



19-pinski barvni signalni kabel

Št. pina	Ime signala	Št. pina	Ime signala	Št. pina	Ime signala
1.	TMDS podatki 2+	9.	TMDS podatki 0-	17.	DDC/CEC masa
2.	TMDS podatki 2 oklop	10.	TMDS ura +	18.	+5V napajanje
3.	TMDS podatki 2-	11.	TMDS ura oklop	19.	Detekcija vročega priključka
4.	TMDS podatki 1+	12.	TMDS ura-		
5.	TMDS podatki 1 oklop	13.	CEC		
6.	TMDS podatki 1-	14.	Rezervirano (N.C. na napravi)		
7.	TMDS podatki 0+	15.	SCL		
8.	Oklop TMDS podatkovne linije 0	16.	SDA		



20-pinski barvni signalni kabel

Št. pina	Ime signala	Št. pina	Ime signala
1	ML_pas 3 (n)	11	GND
2	GND	12	ML_pas 0 (p)
3	ML_pas 3 (p)	13	KONFIG1
4	ML_pas 2 (n)	14	KONFIG2
5	GND	15	AUX_CH (p)
6	ML_pas 2 (p)	16	GND
7	ML_pas 1 (n)	17	AUX_CH (n)
8	GND	18	Detekcija vročega priključka
9	ML_pas 1 (p)	19	Povratek DP_PWR
10	ML_pas 0 (n)	20	DP_PWR

# Priključi in uporabi

## Funkcija Plug & Play DDC2B

Ta monitor je opremljen z zmogljivostmi VESA DDC2B po standardu VESA DDC, ki omogočajo, da monitor sistemu gostitelju sporoči svojo identiteto ter, odvisno od uporabljene stopnje DDC, posreduje dodatne informacije o svojih prikaznih zmogljivostih.

DDC2B je dvosmerni podatkovni kanal, ki temelji na protokolu I2C. Sistem gostitelj lahko preko kanala DDC2B zahteva informacije EDID.

**HDMI**<sup>®</sup>  
HIGH-DEFINITION MULTIMEDIA INTERFACE