

# AOC

## GAMING



# POUŽÍVATEĽSKÁ PRÍRUČKA

## C27G4HX2

AOC GAMING MONITOR

|                                       |    |
|---------------------------------------|----|
| Bezpečnosť.....                       | 1  |
| Národné predpisy .....                | 1  |
| Napájanie .....                       | 2  |
| Inštalácia .....                      | 3  |
| Čistenie.....                         | 4  |
| Ostatné.....                          | 5  |
| Nastavenie .....                      | 6  |
| Obsah balenia .....                   | 6  |
| Montáž stojana a základne .....       | 7  |
| Nastavenie pozorovacieho uhla.....    | 8  |
| Pripojenie monitora.....              | 9  |
| Montáž na stenu .....                 | 10 |
| Funkcia Adaptive-Sync .....           | 11 |
| HDR .....                             | 12 |
| Úpravy.....                           | 13 |
| Rýchle klávesy .....                  | 13 |
| Nastavenie OSD.....                   | 14 |
| Herné nastavenia .....                | 15 |
| Obraz .....                           | 17 |
| Nastavenia .....                      | 20 |
| Zvuk.....                             | 21 |
| Nastavenie OSD.....                   | 22 |
| Informácie.....                       | 23 |
| LED indikátor .....                   | 24 |
| Riešenie problémov.....               | 25 |
| Špecifikácia .....                    | 26 |
| Všeobecná špecifikácia .....          | 26 |
| Prednastavené režimy zobrazenia ..... | 27 |
| Priradenie pinov .....                | 28 |
| Plug and Play.....                    | 29 |

# Bezpečnosť

## Národné normy

Nižšie uvedené pododdiely opisujú národné normy používané v tomto dokumente.

### Poznámky, upozornenia a varovania

V tomto návode môžu byť bloky textu označené ikonou a vytlačené tučným alebo kurzívnym písmom. Tieto bloky predstavujú poznámky, upozornenia a varovania a používajú sa nasledovne:



**POZNÁMKA:** POZNÁMKA označuje dôležité informácie, ktoré vám pomôžu lepšie využiť váš počítačový systém.




**POZOR:** POZOR upozorňuje na možnú škodu na hardvéri alebo stratu dát a informuje vás, ako sa problému vyhnúť.





**VAROVANIE:** VAROVANIE upozorňuje na možné nebezpečenstvo úrazu a informuje vás, ako sa problému vyhnúť.


Niektoré varovania môžu byť zobrazené v inom formáte a môžu byť bez sprievodnej ikony. V týchto prípadoch je konkrétny spôsob zobrazovania varovania vyžadovaný regulačným orgánom.


# Napájanie

 Monitor by mal byť prevádzkovaný iba zo zdroja napájania uvedeného na štítku. Ak si nie ste istí typom napájania vo vašej domácnosti, obráťte sa na predajcu alebo miestnu energetickú spoločnosť.

 Monitor je vybavený trojpólovou uzemnenou vidlicou, vidlicou s tretím (uzemňovacím) kolíkom. Táto vidlica zapadne iba do uzemnenej zásuvky ako bezpečnostné opatrenie. Ak vaša zásuvka nezodpovedá trojžilovej vidlici, nechajte elektrikára nainštalovať správnu zásuvku alebo použite adaptér na bezpečné uzemnenie zariadenia. Nerobte nič, čo by obchádzalo bezpečnostný účel uzemňovacej zástrčky.

 Počas búrky alebo pri dlhodobom nepoužívaní zariadenia ho odpojte zo zásuvky. Týmto ochránite monitor pred poškodením spôsobeným prepätím.

 Nepreťažujte elektrické rozvádzače ani predlžovacie káble. Preťaženie môže viesť k požiaru alebo úrazu elektrickým prúdom.

 Na zaistenie správnej prevádzky používajte monitor len s počítačmi certifikovanými UL, ktoré majú vhodne nakonfigurované zásuvky označené na 100–240 V AC, min. 5 A.

 Zásuvka musí byť inštalovaná v blízkosti zariadenia a musí byť jednoducho dostupná.

# Inštalácia

**!** Nepokladajte monitor na nestabilný vozík, stojan, trojnožku, držiak ani stôl. Pád monitora môže spôsobiť zranenie osoby a vážne poškodenie produktu. Používajte iba vozík, stojan, trojnožku, držiak alebo stôl odporúčaný výrobcom alebo predávaný s týmto produktom. Dodržujte pokyny výrobcu pri inštalácii produktu a používajte montážne príslušenstvo odporúčané výrobcom. Kombinácia produktu a košíka sa musí presúvať opatrne.

**!** Nikdy nezasúvajte žiadny predmet do otvoru na skrinke monitora. Môže to poškodiť obvodové súčiastky, čo môže spôsobiť požiar alebo úraz elektrickým prúdom. Nikdy nevyliievajte tekutiny na monitor.

**!** Neukladajte prednú časť produktu priamo na podlahu.

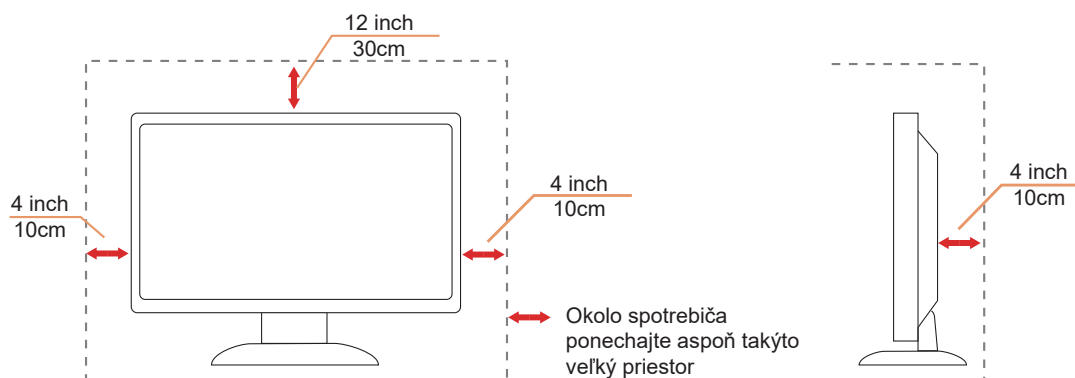
**!** Ak monitor upevňujete na stenu alebo policičku, použite montážnu sadu schválenú výrobcom a riadte sa jej pokynmi.

**!** Nechajte okolo monitora voľný priestor, ako je znázornené nižšie. Inak môže byť cirkulácia vzduchu nedostatočná, čo môže spôsobiť prehriatie, požiar alebo poškodenie monitora.

**!** Aby ste predišli možnému poškodeniu, napríklad oddeleniu panela od rámu, zabezpečte, že monitor sa nekloní nadol o viac než -5 stupňov. Ak je prekročený maximálny sklon monitora nadol o -5 stupňov, poškodenie nebude kryté zárukou.

Nižšie sú uvedené odporúčané ventilačné oblasti okolo monitora pri inštalácii na stenu alebo stojan:

## Inštalované so stojanom



# Čistenie


! Pravidelne čistite skrinku vlhkou, mäkkou handričkou.

! Pri čistení používajte mäkkú bavlnenú alebo mikrovláknovú handričku. Handrička by mala byť vlhká a takmer suchá; zabráňte vniknutiu tekutiny do puzdra.




! Pred čistením produktu odpojte napájací kábel.


## Iné


 Ak produkt vydáva nezvyčajný zápach, zvuk alebo dym, IHNEĎ odpojte napájací kábel a kontaktujte servisné stredisko.

 Uistite sa, že vetracie otvory nie sú zablokované stolom alebo závesom.

 Nepoužívajte LCD monitor pri silných vibráciách alebo nárazoch počas prevádzky.

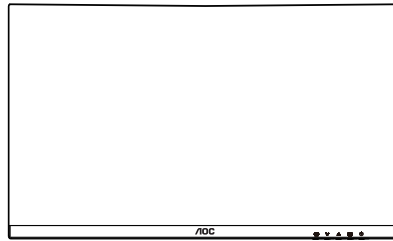
 Neudierajte do monitora ani ho neskladajte počas prevádzky alebo prepravy.

 Napájacie káble musia byť bezpečnostne schválené. Pre Nemecko musí byť použitý kábel H03VV-F, 3G, 0,75 mm<sup>2</sup> alebo lepší.  
Pre iné krajiny používajte vhodné typy káblov v súlade s príslušnými normami.

 Nadmerný zvukový tlak zo slúchadiel môže spôsobiť poškodenie sluchu. Nastavenie ekvalizéra na maximum zvyšuje výstupné napätie slúchadiel a tým aj hladinu zvukového tlaku.

# Inštalácia

## Obsah balenia



Monitor

\*



Quick Start Guide

\*



Warranty Card



Stand



Base



Power Cable

\*



HDMI Cable

\*



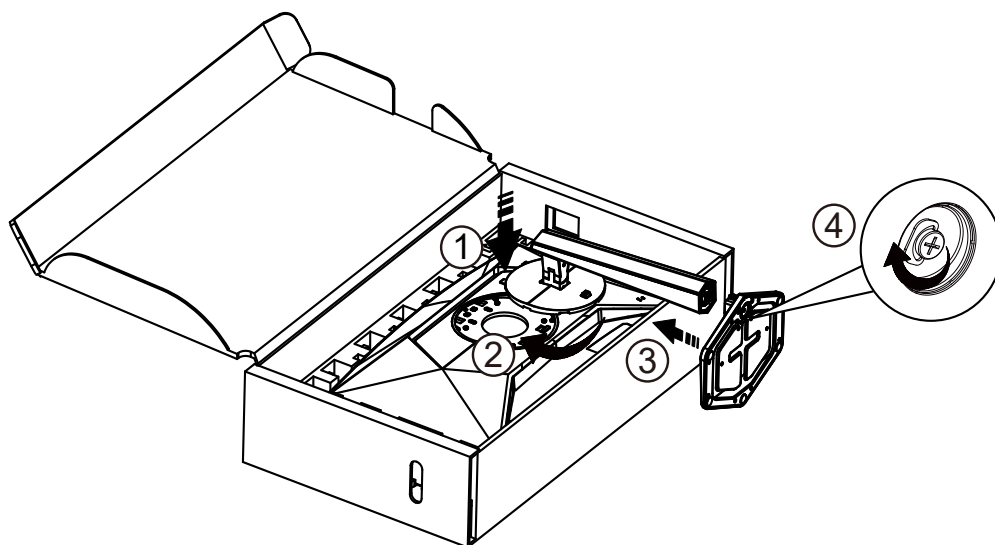
DisplayPort Cable

\* Nie všetky signálne káble budú dodané vo všetkých krajinách a regiónoch. Overte si to, prosím, u miestneho predajcu alebo v pobočke spoločnosti AOC.

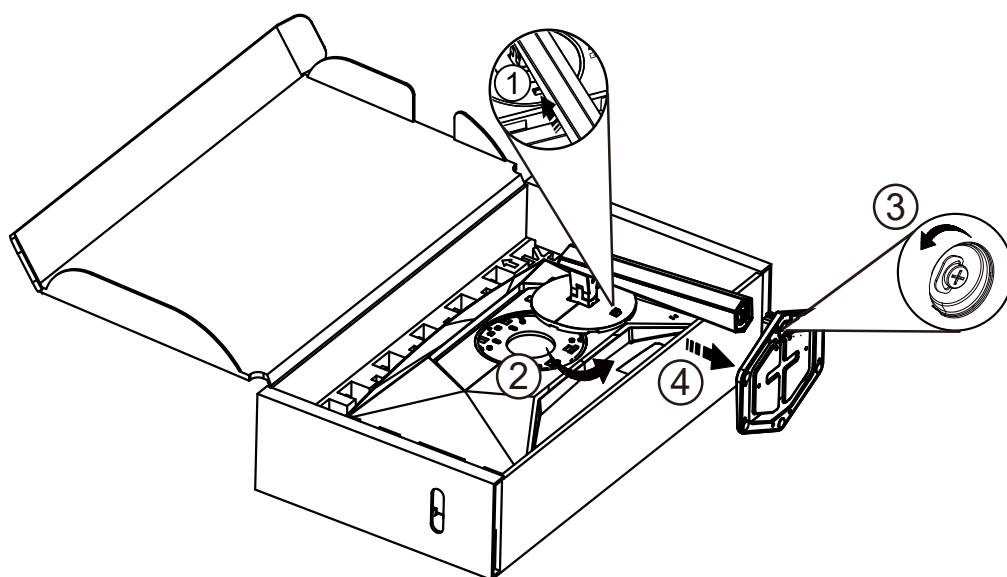
## Inštalácia stojana a podstavca

Podstavec prosím nainštalujte alebo odstráňte podľa nasledujúcich krokov.

### Inštalácia:



### Odstránenie:



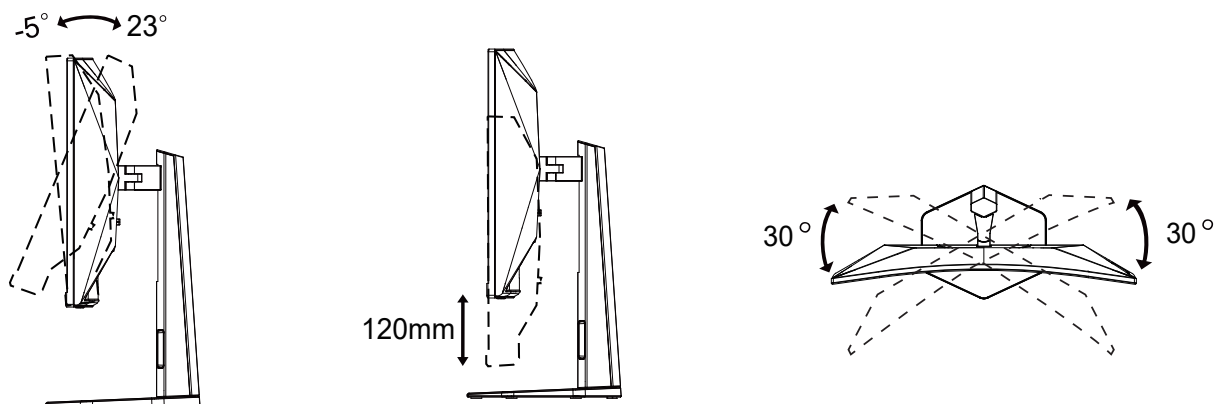
 **POZNÁMKA:** Dizajn displeja sa môže líšiť od zobrazeného.

## Nastavenie pozorovacieho uhla

Pre dosiahnutie najlepšieho vizuálneho zážitku sa odporúča, aby používateľ zabezpečil, že na obrazovke vidí celú svoju tvár, a následne si upravil uhol monitora podľa vlastných preferencií.

Držte stojan, aby ste monitor neprevrhli počas nastavovania uhla.

Monitor je možné nastaviť nasledovne:



### POZNÁMKA:

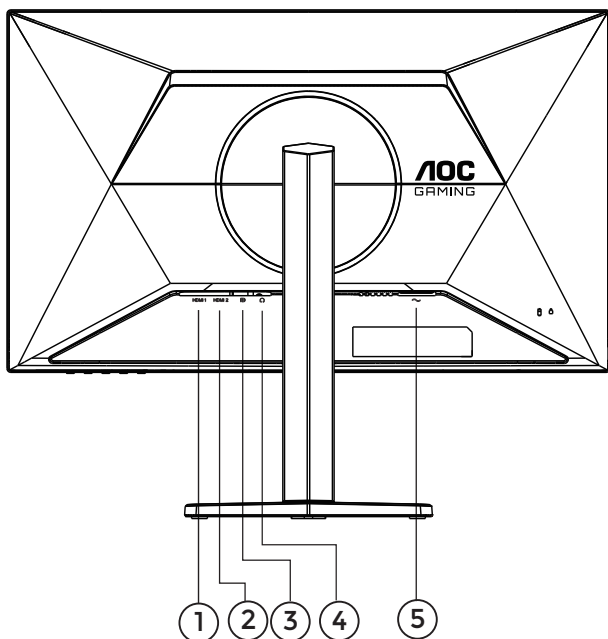
Pri nastavovaní uhla sa nedotýkajte LCD obrazovky. Dotýkanie sa LCD obrazovky môže spôsobiť jej poškodenie.

### Varovanie

- Aby ste predišli poškodeniu obrazovky, ako je odlupovanie panela, zabezpečte, aby sa monitor neklonil nadol viac než o  $-5$  stupňov.
- Pri nastavovaní uhla monitora netlačte na obrazovku. Držte iba rám monitora.

## Pripojenie monitora

Káblové pripojenia na zadnej strane monitora a počítača:



1. HDMI 1
2. HDMI 2
3. DisplayPort
4. Slúchadlá
5. Napájanie

### Pripojenie k počítaču

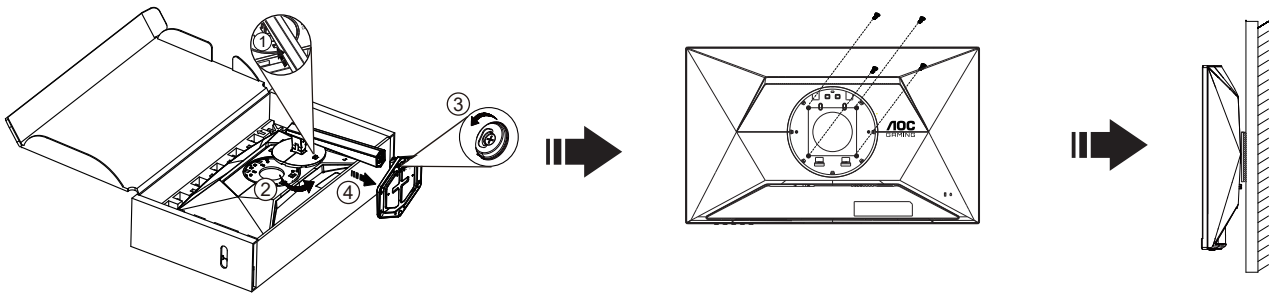
1. Kábel napájania pevne pripojte na zadnú stranu displeja.
2. Vypnite počítač a odpojte jeho napájací kábel.
3. Pripojte kábel video signálu k video konektoru na zadnej strane počítača.
4. Zasuňte napájacie káble počítača a displeja do blízkej elektrickej zásuvky.
5. Zapnite počítač a displej.

Ak monitor zobrazuje obraz, inštalácia je dokončená. Ak sa nezobrazuje obraz, pozrite si časť Riešenie problémov.

Na ochranu zariadenia vždy vypnite počítač a LCD monitor pred ich pripojením.

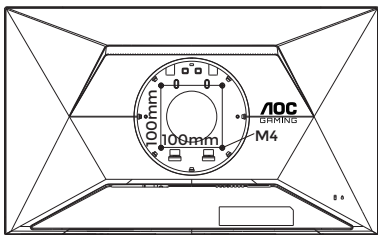
# Montáž na stenu

Príprava na inštaláciu voliteľného závesného držiaka na stenu.

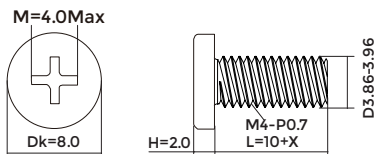



Tento monitor je možné pripevniť na nástenné rameno, ktoré je predávané samostatne. Pred vykonaním tohto postupu odpojte napájanie. Postupujte podľa nasledujúcich krokov:

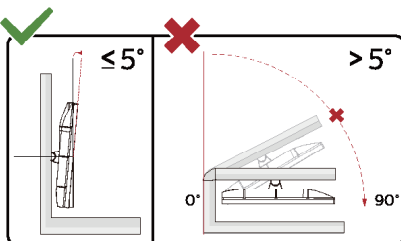
1. Odstráňte základňu.
2. Postupujte podľa pokynov výrobcu na montáž nástenného ramena.
3. Umiestnite nástenné rameno na zadnú stranu monitora. Zarovnajzte otvory ramena s otvormi na zadnej strane monitora.
4. Vložte 4 skrutky do otvorov a pevne ich utiahnite.
5. Znova pripojte všetky káble. Pokyny na pripevnenie ramena na stenu nájdete v používateľskej príručke, ktorá bola dodaná s voliteľným nástenným ramenom.



Špecifikácia skrutiek na upevnenie držiaka na stenu:  
M4\* (10 + X) mm (X = Hrúbka držiaka na stenu)



 **Poznámka: VESA montážne závitové otvory nie sú dostupné pre všetky modely; overte to u predajcu alebo oficiálneho oddelenia AOC. Pri inštalácii na stenu vždy kontaktujte výrobcu.**



\* Dizajn displeja sa môže líšiť od zobrazeného.

 **VAROVANIE:**

1. Aby ste predišli poškodeniu obrazovky, ako je odlupovanie panela, zabezpečte, aby sa monitor neklonil nadol viac než o -5 stupňov.
2. Pri nastavovaní uhla monitora netlačte na obrazovku. Držte iba rám monitora.

# Funkcia Adaptive-Sync

1. Funkcia Adaptive-Sync pracuje s DisplayPort/HDMI.
2. Kompatibilné grafické karty: Odporúčaný zoznam nájdete nižšie, alebo ho môžete overiť na [www.AMD.com](http://www.AMD.com).

## Grafické karty

- Radeon™ RX Vega séria
- Radeon™ RX 500 séria
- Radeon™ RX 400 séria
- Radeon™ R9/R7 300 séria (okrem R9 370/X, R7 370/X, R7 265)
- Radeon™ Pro Duo (2016)
- Radeon™ R9 Nano séria
- Radeon™ R9 Fury séria
- Radeon™ R9/R7 200 séria (okrem R9 270/X, R9 280/X)

## Procesory

- AMD Ryzen™ 7 2700U
- AMD Ryzen™ 5 2500U
- AMD Ryzen™ 5 2400G
- AMD Ryzen™ 3 2300U
- AMD Ryzen™ 3 2200G
- AMD PRO A12-9800
- AMD PRO A12-9800E
- AMD PRO A10-9700
- AMD PRO A10-9700E
- AMD PRO A8-9600
- AMD PRO A6-9500
- AMD PRO A6-9500E
- AMD PRO A12-8870
- AMD PRO A12-8870E
- AMD PRO A10-8770
- AMD PRO A10-8770E
- AMD PRO A10-8750B
- AMD PRO A8-8650B
- AMD PRO A6-8570
- AMD PRO A6-8570E
- AMD PRO A4-8350B
- AMD A10-7890K
- AMD A10-7870K
- AMD A10-7850K
- AMD A10-7800
- AMD A10-7700K
- AMD A8-7670K
- AMD A8-7650K
- AMD A8-7600
- AMD A6-7400K

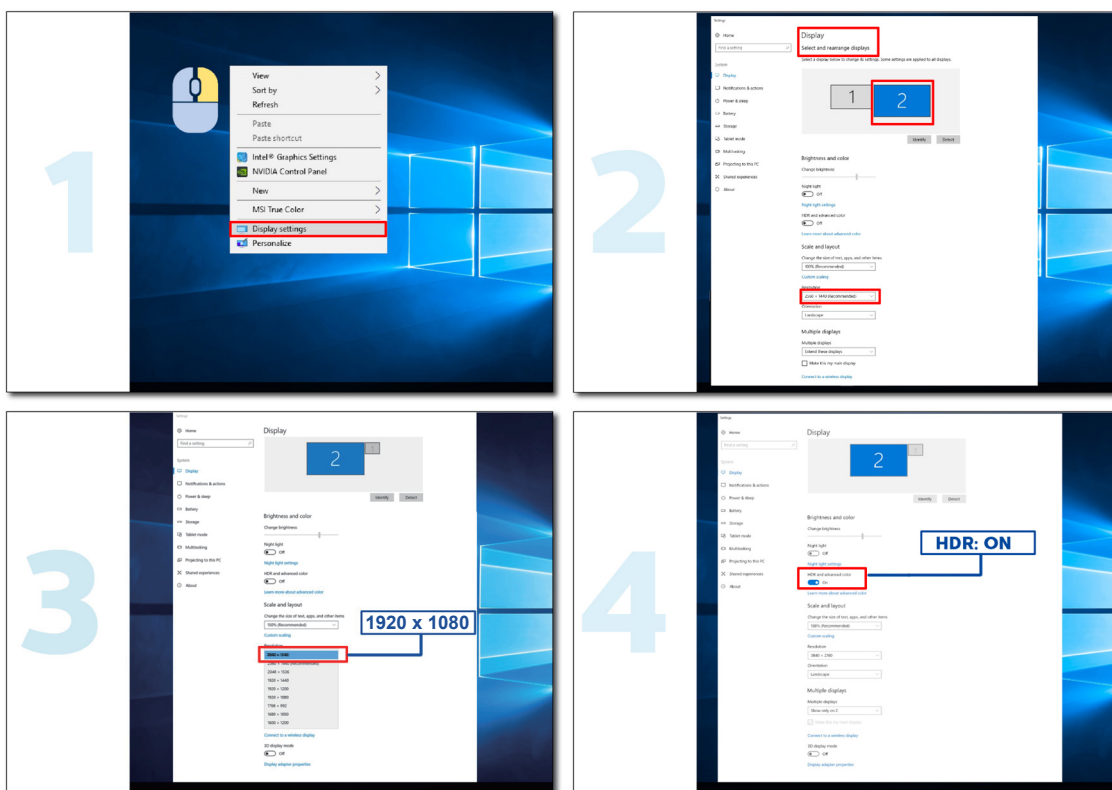
# HDR

Je kompatibilný so vstupnými signálmi vo formáte HDR10.

Displej môže automaticky aktivovať funkciu HDR, ak sú prehrávač a obsah kompatibilné. Pre informácie o kompatibilitě vášho zariadenia a obsahu kontaktujte výrobcu zariadenia a poskytovateľa obsahu. Pre funkciu HDR vyberte možnosť „VYP“ v prípade, že nepotrebuje automatickú aktiváciu.

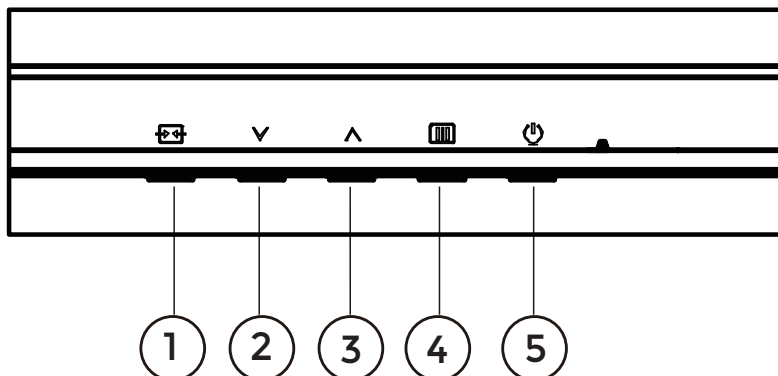
## Poznámka:

1. Pre rozhranie DisplayPort/HDMI nie je potrebné špeciálne nastavenie vo verziách WIN10 starších ako V1703.
2. Len rozhranie HDMI je dostupné, rozhranie DisplayPort nefunguje vo verzii WIN10 V1703.
3. Rozlíšenie 3840x2160@50Hz/60Hz je odporúčané iba pre Blu-ray prehrávače, Xbox a PlayStation.
4. Nastavenie displeja:
  - a. Rozlíšenie displeja je nastavené na 1920\*1080 a HDR je prednastavené na ZAP.
  - b. Po spustení aplikácie je možné dosiahnuť najlepší HDR efekt pri zmene rozlíšenia na 1920\*1080 (ak je dostupné).



# Nastavovanie

## Rýchle skratky



|   |                                      |
|---|--------------------------------------|
| 1 | Zdroj/Výstup                         |
| 2 | Používateľské tlačidlo (Herný režim) |
| 3 | Ovládací bod                         |
| 4 | Menu/Potvrdiť                        |
| 5 | Napájanie                            |

### Menu/Potvrdiť

Stlačte pre zobrazenie OSD alebo potvrdenie výberu.

### Napájanie

Stlačte tlačidlo napájania na zapnutie monitora.

### Ovládací bod

Keď nie je aktívne OSD, stlačte tlačidlo Ovládací bod na zobrazenie alebo skrytie ovládacieho bodu.

### Používateľské tlačidlo (Herný režim)

Používateľské nastavenie "√" Menu rýchlych skratiek: Herný režim/Počítadlo snímok. Predvolené nastavenie je Herný režim.

Keď nie je aktívne OSD, stlačte "√" tlačidlo na otvorenie funkcie Herný režim, potom stlačte "√" alebo "∧" tlačidlo na výber Herného režimu (Štandardný, FPS, RTS, Závodný, Hráč 1, Hráč 2 alebo Hráč 3) podľa typu hry.

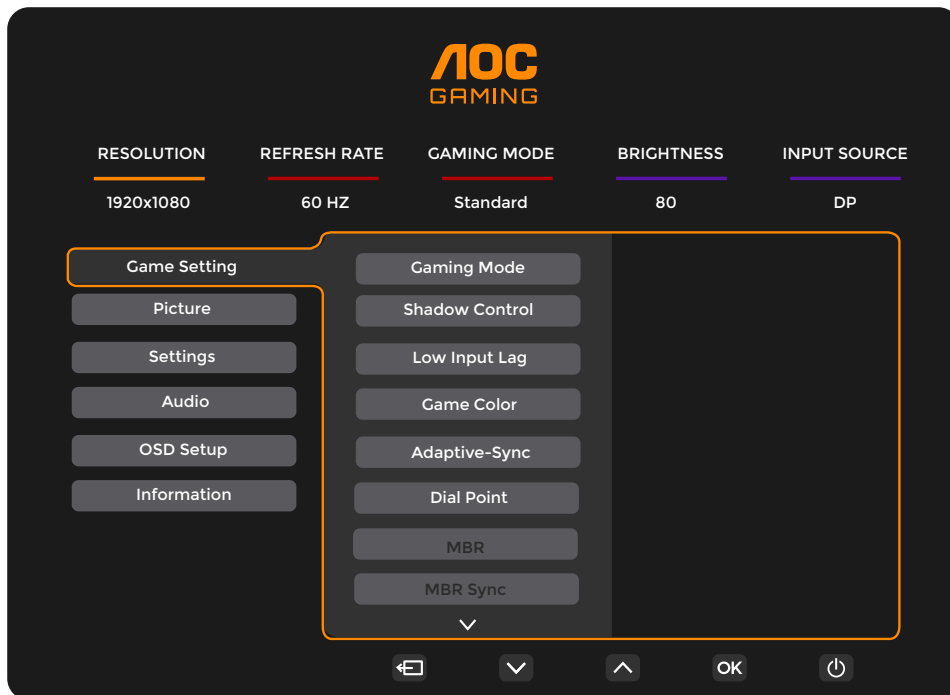
### Zdroj/Výstup
















Keď je OSD zatvorené, stlačenie tlačidla Zdroj/Výstup spustí funkciu skratky zdroja.

Keď je OSD menu aktívne, toto tlačidlo slúži na ukončenie OSD menu.

# Nastavenie OSD

Základné a jednoduché pokyny k ovládacím tlačidlám.

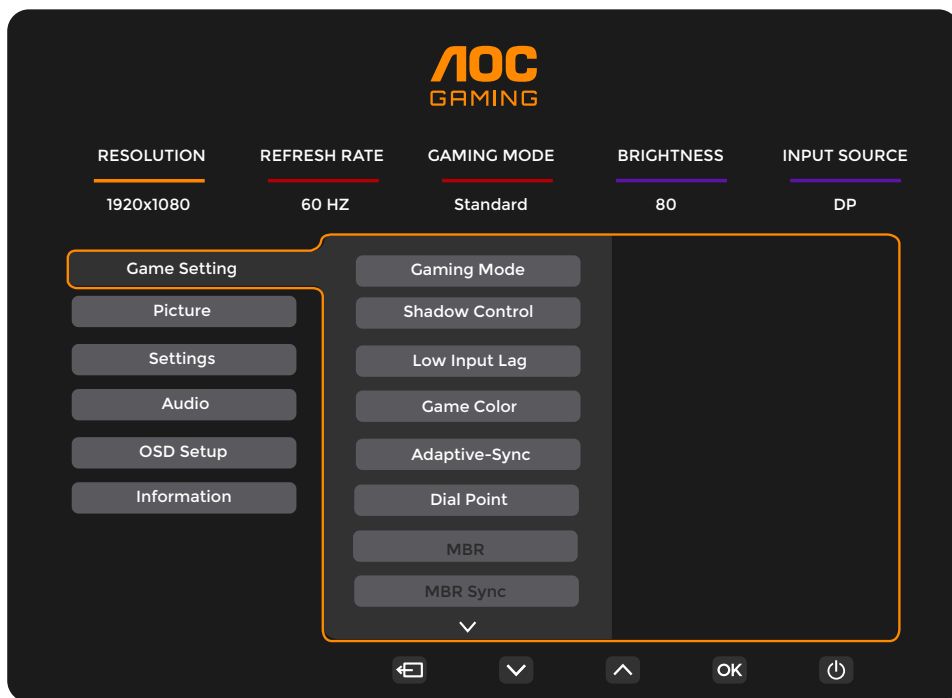


- 1). Stlačte  tlačidlo MENU pre aktiváciu okna OSD.
- 2). Stlačte  alebo  na navigáciu medzi funkciami. Keď je zvýraznená požadovaná funkcia, stlačte  tlačidlo MENU / OK pre jej aktiváciu, stlačte  alebo  pre navigáciu v podmenu. Keď je zvýraznená požadovaná funkcia podmenu, stlačte  tlačidlo MENU / OK pre jej aktiváciu.
- 3). Stlačte  alebo  pre zmenu nastavení vybranej funkcie. Stlačte  /  pre ukončenie. Ak chcete upraviť inú funkciu, zopakujte kroky 2–3.
- 4). Funkcia zámku OSD: pre zamknutie OSD stlačte a podržte  Tlačidlo MENU, keď je monitor vypnutý, a potom stlačte  tlačidlo napájania na zapnutie monitora. Na odomknutie OSD podržte  Tlačidlo MENU, keď je monitor vypnutý, a potom stlačte  tlačidlo napájania na zapnutie monitora.

## Poznámky:

- 1). Ak má produkt iba jeden vstupný signál, položka „Výber vstupu“ nie je možné upraviť.
- 2). Ak je rozlíšenie vstupného signálu natívne alebo Adaptive-Sync, položka „Pomer obrazu“ je neplatná.

## Nastavenie hry



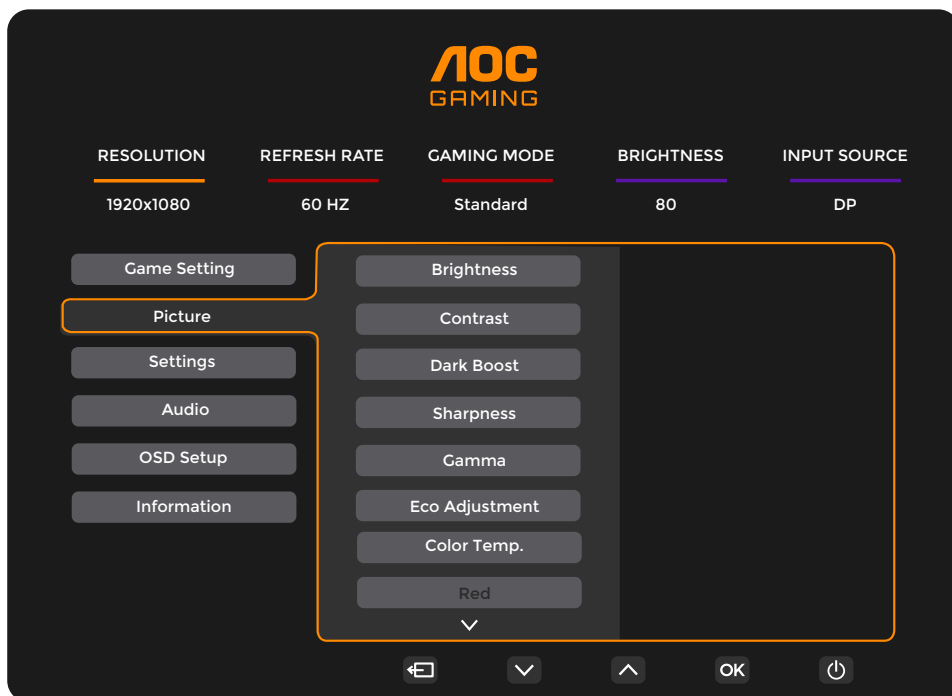
|                       |                               |  |
|-----------------------|-------------------------------|--|
| Herný režim           | Štandard                      | Zlepšuje čitateľnosť pre vhodné webové a mobilné hry.  |
|                       | FPS                           | Pre hranie FPS (strieľačiek z pohľadu prvej osoby). Zlepšuje úroveň čiernej v tmavom režime.   |
|                       | RTS                           | Pre hranie RTS (real-time stratégia). Zlepšuje kvalitu obrazu.   |
|                       | Závodné                       | Pre hranie závodných hier poskytuje najrýchlejší čas odozvy a vysokú sýtosť farieb.  |
|                       | Hráč 1                        | Nastavenia preferencií používateľa uložené ako Hráč 1.   |
|                       | Hráč 2                        | Nastavenia preferencií používateľa uložené ako Hráč 2.   |
|                       | Hráč 3                        | Nastavenia preferencií používateľa uložené ako Hráč 3.   |
| Ovládanie tieňov      | 0 ~ 20                        | Ovládanie tieňov: predvolené hodnoty je 0, používateľ si môže nastaviť hodnotu od 0 do 20 pre jasnejší obraz.<br>Ak je obraz príliš tmavý na jasné zobrazenie detailov, nastavte hodnotu od 0 do 20 pre zlepšenie obrazu.        |
| Nízka latencia vstupu | Vypnuté / Zapnuté             | Vypnite rámcový buffer na zníženie latencie vstupu.  |
| Herné farby           | 0 ~ 20                        | Herné farby umožňujú nastaviť saturáciu v rozsahu 0 až 20 pre lepší obraz.   |
| Adaptive-Sync         | Vypnuté / Zapnuté             | Deaktivujte alebo aktivujte funkciu Adaptive-Sync.<br>Upozornenie pri aktivácii Adaptive-Sync: Ak je funkcia Adaptive-Sync zapnutá, v niektorých herných prostrediach sa môže objaviť blikanie.                                  |
| Ovládací bod          | Vypnuté / Zapnuté / Dynamické | Funkcia „Dial Point“ umiestňuje indikátor mieridla v strede obrazovky na pomoc hráčom presnejšie mieriť v hrách typu First Person Shooter (FPS).   |
| MBR                   | 0 ~ 20                        | MBR (Motion Blur Reduction) poskytuje 0 až 20 úrovní nastavení na zníženie rozmazania pohybu.<br>Poznámka: Funkcia MBR je dostupná iba v prípade, že je funkcia Adaptive-Sync vypnutá a frekvencia poľa je $\geq 75$ Hz.         |
| MBR Sync              | Vypnuté / Zapnuté             | Zakázať alebo povoliť synchronizáciu MBR (Motion Blur Remove).<br>Poznámka: Funkcia MBR Sync funguje, keď je aktivovaná funkcia Adaptive-Sync a vstupný signál má variabilnú frekvenciu, pričom frekvencia poľa je $\geq 75$ Hz. |

|                  |   |  |
|------------------|---|--|
| Overdrive        | Normálne  | Nastavte čas odozvy.   |
|                  | Rýchly  | Poznámka:  |
|                  | Rýchlejší   | 1. Ak používateľ nastaví OverDrive na „Najrýchlejší“, môže sa zobrazený obraz rozmazať. Používatelia si môžu podľa vlastných preferencií upraviť úroveň OverDrive alebo ho vypnúť. |
|                  | Najrýchlejší  | 2. Funkcia „Extrémne“ je voliteľná, keď je vypnutý Adaptive-Sync a obnovovacia frekvencia je $\geq 75$ Hz.   |
|                  | Extrémne  | 3. Jas obrazovky sa zníži, keď je funkcia „Extrémne“ zapnutá.  |
| Počítadlo snímok | Vypnuté / Pravý horný / Pravý dolný / Ľavý horný / Ľavý dolný | Zobrazuje frekvenciu V v zvolenom rohu.  |

**Poznámka:**

- 1). Keď je v časti „Obraz“ aktivovaný „HDR režim“, položky „Ovládanie tieňov“ a „Herné farby“ nie je možné upravovať.
- 2). Keď je v časti „Obraz“ nastavený „HDR“ na „DisplayHDR“, položky „Herný režim“, „Ovládanie tieňov“, „Herné farby“, „MBR“ a „MBR Sync“ nie je možné upravovať. Možnosť „Extrémne“ v časti „Overdrive“ nie je dostupná. Keď je v časti „Obraz“ nastavený „HDR“ na „HDR Picture“, „HDR Movie“ alebo „HDR Game“, položky „Herný režim“, „Herné farby“, „MBR“ a „MBR Sync“ nie je možné upravovať. Možnosť „Extrémne“ v časti „Overdrive“ nie je dostupná.
- 3). Keď je v časti „Obraz“ nastavený „Farebný priestor“ na „sRGB“, položky „Ovládanie tieňov“, „Herné farby“, „MBR“ a „MBR Sync“ nie je možné upravovať. Možnosť „Extrémne“ v časti „Overdrive“ nie je dostupná.

## Obraz



|                            |  |  |
|----------------------------|--|--|
| Jas                        | 0-100                                    | Nastavenie podsvietenia.   |
| Kontrast                   | 0-100                                    | Kontrast z digitálneho registra.   |
| Zosilnenie tmavých oblastí | Vypnuté / Úroveň 1 / Úroveň 2 / Úroveň 3 | Zvýraznenie detailov obrazovky v tmavých alebo jasných oblastiach na nastavenie jasů v jasnej oblasti a zabezpečenie, že nedôjde k presýteniu. |
| Ostrosť                    | 0-100                                    | Nastavenie ostrosti.   |
| Gama                       | 1.8 / 2.0 / 2.2 / 2.4 / 2.6              | Nastavenie gamy.   |
| Úsporné nastavenie         | Štandard                                 | Štandardný režim.  |
|                            | Text                                     | Textový režim.   |
|                            | Internet                                 | Internetový režim.   |
|                            | Hra                                      | Herný režim.   |
|                            | Film                                     | Filmový režim.   |
|                            | Šport                                    | Športový režim.  |
|                            | Čítanie                                  | Režim čítania.   |
| Farebná teplota.           | Teplý                                    | Načítať teplú farebnú teplotu z EEPROM.  |
|                            | Normálny                                 | Načítať normálnu farebnú teplotu z EEPROM.   |
|                            | Studený                                  | Načítať studenú farebnú teplotu z EEPROM.  |
|                            | Používateľ                               | Obnoviť farebnú teplotu z EEPROM.  |
| Červená                    | 0-100                                    | Zisk červenej z digitálneho registra.  |
| Zelená                     | 0-100                                    | Zisk zelenej z digitálneho registra.   |
| Modrá                      | 0-100                                    | Zisk modrej z digitálneho registra.  |

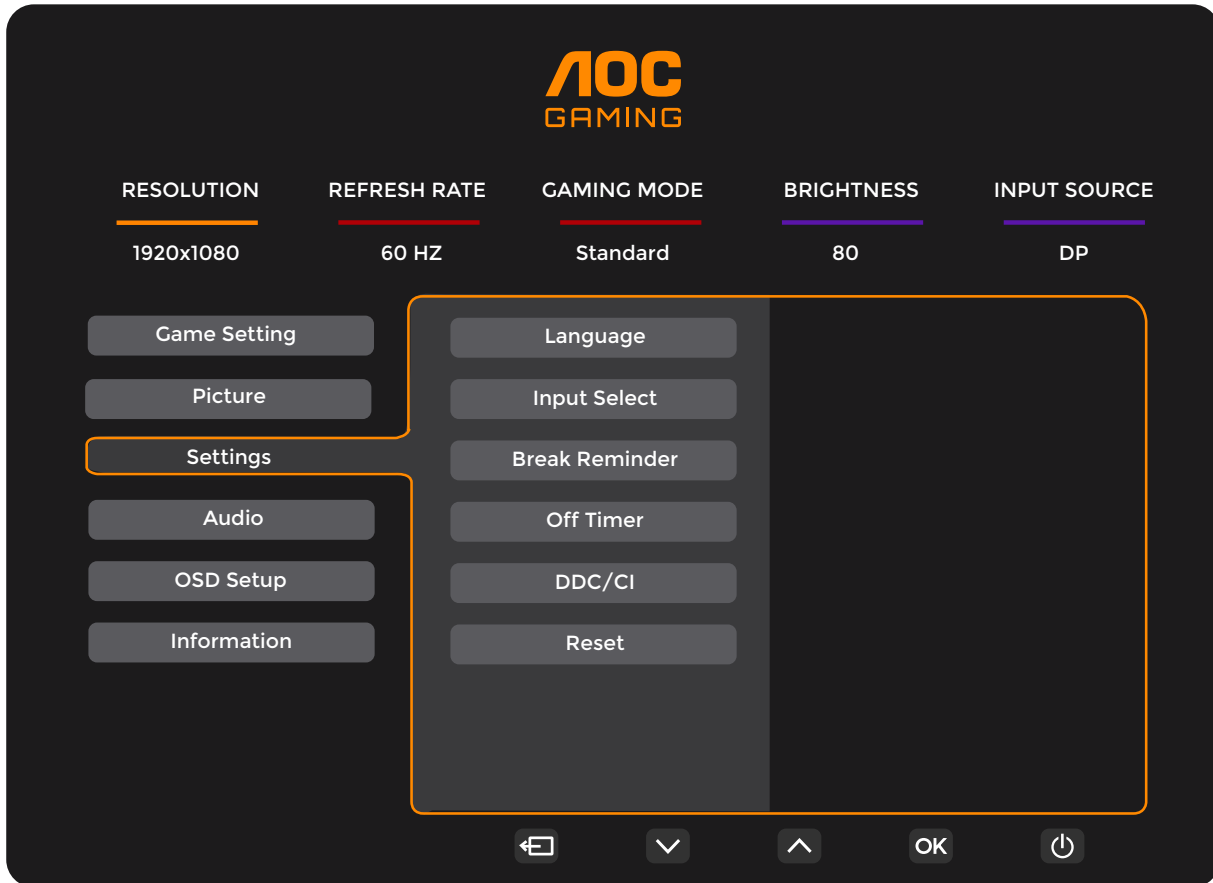
|                              |                  |  |
|------------------------------|------------------|--|
| R.Nasycenie                  | 0-100            | Nastavte R.Nasycenie.  |
| G.Nasycenie                  | 0-100            | Nastavte G.Nasycenie.  |
| B.Nasycenie                  | 0-100            | Nastavte B.Nasycenie.  |
| C.Nasycenie                  | 0-100            | Nastavte C.Nasycenie.  |
| M.Nasycenie                  | 0-100            | Nastavte M.Nasycenie.  |
| Y.Nasycenie                  | 0-100            | Nastavte Y.Nasycenie.  |
| R.Odtieň                     | 0-100            | Nastavte R.Odtieň.   |
| G.Odtieň                     | 0-100            | Nastavte G.Odtieň.   |
| B.Odtieň                     | 0-100            | Nastavte B.Odtieň.   |
| C.Odtieň                     | 0-100            | Nastavte C.Odtieň.   |
| M.Odtieň                     | 0-100            | Nastavte M.Odtieň.   |
| Ž.Odtieň                     | 0-100            | Nastavte Ž.Odtieň.   |
| HDR                          | Vypnuté          | Nastavte profil HDR režimu podľa vašich požiadaviek na použitie.<br>Poznámka:<br>Pri detekcii HDR sa zobrazí možnosť úpravy HDR režimu.  |
|                              | DisplayHDR       |  |
|                              | HDR režim obrazu |  |
|                              | HDR režim filmu  |  |
|                              | HDR režim hry    |  |
| HDR režim                    | Vypnuté          | Optimalizované pre farebný priestor a kontrast obrazu, ktoré simulujú zobrazenie HDR efektu.<br>Poznámka:<br>Ak nie je detegovaný HDR, zobrazí sa možnosť nastavenia HDR režimu. |
|                              | HDR režim obrazu |  |
|                              | HDR režim filmu  |  |
|                              | HDR režim hry    |  |
| DCR                          | Vypnuté          | Zakázať dynamický pomer kontrastu.   |
|                              | Zapnuté          | Povoliť dynamický pomer kontrastu.   |
| Farebný priestor             | Panel Native     | Panel so štandardným farebným priestorom.  |
|                              | sRGB             | Farebný priestor sRGB.   |
| Režim nízkeho modrého svetla | Vypnuté          | Znížiť modré svetlo reguláciou teploty farieb.   |
|                              | Multimédiá       |  |
|                              | Internet         |  |
|                              | Kancelária       |  |
|                              | Čítanie          |  |

|              |  |                                      |
|--------------|--|--------------------------------------|
| Pomer obrazu | Celý / Pomery / 1:1 /<br>17" (4:3) / 19" (4:3) /<br>19" (5:4) / 19"W (16:10) /<br>21,5"W (16:9) /<br>22"Š (16:10) /<br>23"Š (16:9) /<br>23,6"Š (16:9) /<br>24"Š (16:9) | Vyberte pomer obrazu pre zobrazenie. |
|--------------|--|--------------------------------------|

**Poznámka:**

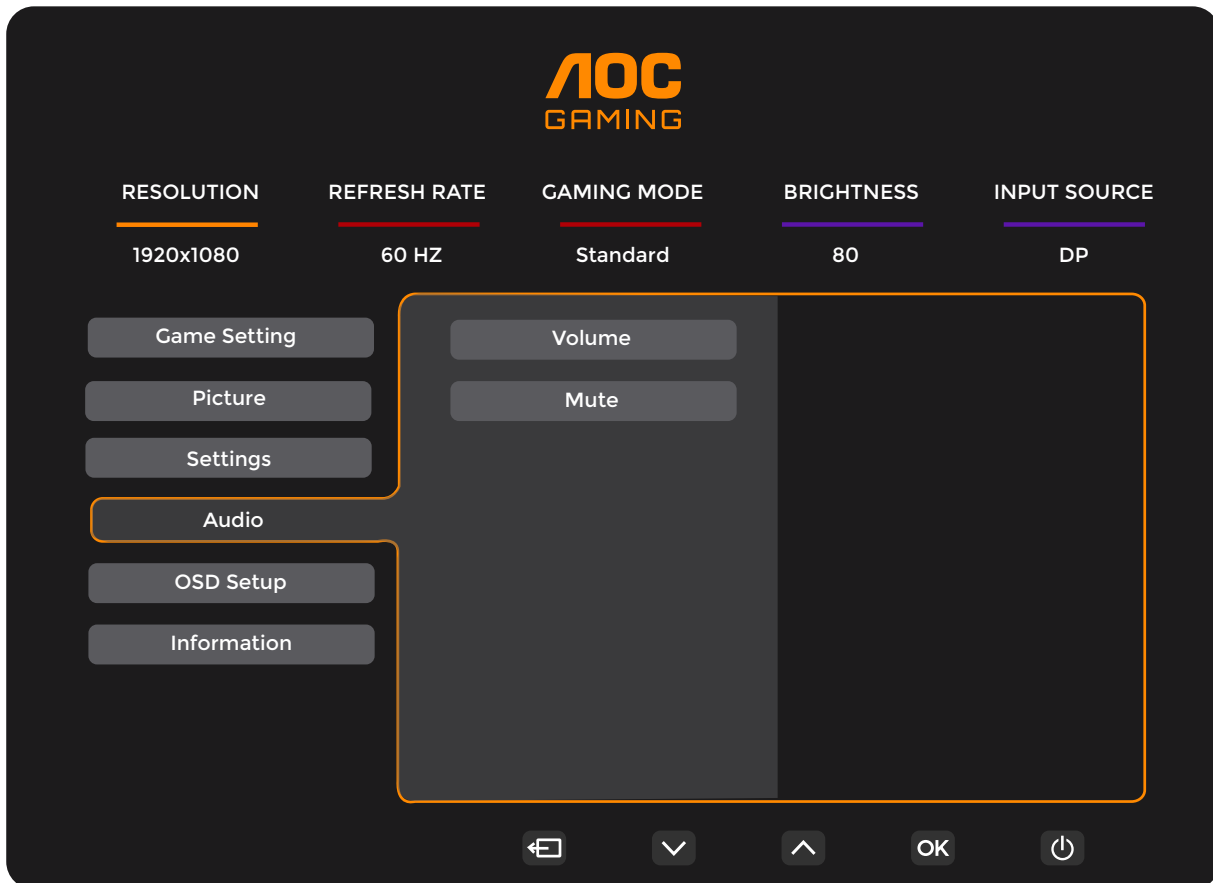
- 1). Keď je povolený „HDR režim“, položky „Kontrast“, „Dark Boost“, „Gama“, „Eco nastavenie“, „Farebná teplota“, „Farebný priestor“ a „LowBlue režim“ nie je možné upraviť.
- 2). Keď je „HDR“ nastavený na „DisplayHDR“, všetky položky v sekcii „Obraz“ okrem „HDR“ a „Ostrost“ nie je možné upraviť. Keď je „HDR“ nastavený na „HDR Picture“, „HDR Movie“ alebo „HDR Game“, položky „Gama“, „Eco nastavenie“, „Farebná teplota“, „DCR“, „Farebný priestor“ a „LowBlue režim“ nie je možné upraviť.
- 3). Keď je „Farebný priestor“ nastavený na „sRGB“ alebo „DCI-P3“, položky „Kontrast“, „Dark Boost“, „Gama“, „Eco nastavenie“, „Farebná teplota“, „6-osové nasýtenie/odtieň farieb“, „HDR režim“ a „LowBlue režim“ nie je možné upraviť.
- 4). Keď je „Eco Adjustment“ nastavené na Čítanie, nemožno upravovať „Kontrast“, „Farebnú teplotu“, „DCR“, „Farebný priestor“ a „Režim nízkeho modrého svetla“.
- 5). Ak je „Herný režim“ v „Nastaveniach hry“ nastavený na iný než „Štandardný“ režim, položka „6-osová saturácia/odtieň farieb“ nie je nastaviteľná.

## Nastavenia



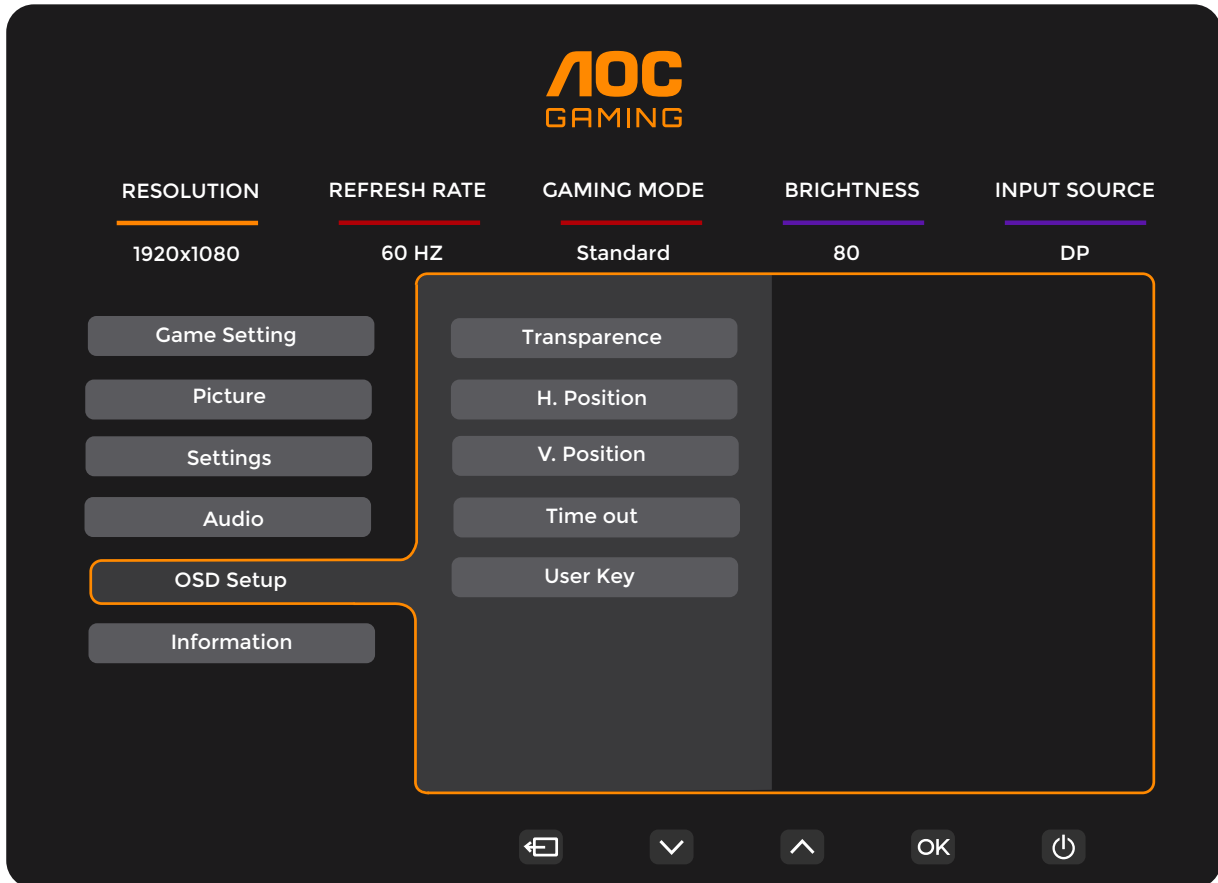
|                       |                           |  |
|-----------------------|---------------------------|--|
| Jazyk                 |                           | Vyberte jazyk OSD.   |
| Výber vstupu          | Auto / HDMI1 / HDMI2 / DP | Vyberte zdroj vstupného signálu.   |
| Pripomienka prestávky | Vypnuté / Zapnuté         | Pripomienka na prestávku, ak používateľ pracuje nepretržite viac ako 1 hodinu. |
| Časovač vypnutia      | 0-24 hodín                | Vyberte čas vypnutia DC.   |
| DDC/CI                | Nie / Áno                 | Zapnutie/vypnutie podpory DDC/CI.  |
| Reset                 | Nie / Áno                 | Obnoviť menu na predvolené nastavenia.   |

## Audio



|           |                   |                        |
|-----------|-------------------|------------------------|
| Hlasitosť | 0-100             | Nastavenie hlasitosti. |
| Stíšiť    | Vypnuté / Zapnuté | Stíšiť hlasitosť.      |

## Nastavenie OSD



|                        |                                |  |
|------------------------|--------------------------------|--|
| Priehľadnosť           | 0-100                          | Nastavte priehľadnosť OSD.   |
| H. pozícia             | 0-100                          | Nastavte horizontálnu pozíciu OSD.                                 |
| V. pozícia             | 0-100                          | Nastavte vertikálnu pozíciu OSD.                                   |
| Časový limit           | 5-120                          | Nastavte časový limit OSD.   |
| Používateľské tlačidlo | Herný režim / Počítadlo snímok | Používateľské nastavenie "▼" Skrátená ponuka klávesových skratiek. |

# Informácie

**AOC GAMING**

RESOLUTION: 1920x1080  
REFRESH RATE: 60 HZ  
GAMING MODE: Standard  
BRIGHTNESS: 80  
INPUT SOURCE: DP

Game Setting  
Picture  
Settings  
Audio  
OSD Setup  
**Information**

Model Name: C27G4HX2  
Resolution: 1920(H)x1080(V)/60HZ  
HDR: SDR  
Sync: Adaptive-Sync  
Serial Number: xxxxxxxxxxxx

Navigation icons: Home, Down, Up, OK, Power

## LED indikátor

| <b>Stav</b>              | <b>Farba LED</b> |
|--------------------------|------------------|
| Režim plného výkonu      | Biela            |
| Režim aktívneho vypnutia | Oranžová         |

# Riešenie problémov

| Problém a otázka   | Možné riešenia   |
|--|--|
| <b>LED napájania nesvieti</b>  | Uistite sa, že je tlačidlo napájania zapnuté a napájací kábel je správne pripojený do uzemnenej zásuvky a k monitoru.  |
| <b>Žiadny obraz na obrazovke</b>   | <ul style="list-style-type: none"> <li>• Je napájací kábel správne pripojený?<br/>Skontrolujte pripojenie napájacieho kábla a zdroj napájania.</li> <li>• Je video kábel správne pripojený?<br/>(Pripojené pomocou HDMI kábla)<br/>Skontrolujte pripojenie HDMI kábla.<br/>(Pripojené pomocou DisplayPort kábla)<br/>Skontrolujte pripojenie DisplayPort kábla.<br/>* HDMI/DisplayPort vstup nie je dostupný na každom modeli.</li> <li>• Ak je napájanie zapnuté, reštartujte počítač a zobrazí sa úvodná obrazovka (prihlasovacia obrazovka).<br/>Ak sa zobrazí úvodná obrazovka (prihlasovacia obrazovka), spustíte počítač v príslušnom režime (bezpečnom režime pre Windows 7/8/10) a potom zmeňte frekvenciu video karty.<br/>(Referujte na nastavenie optimálneho rozlíšenia)<br/>Ak sa úvodná obrazovka (prihlasovacia obrazovka) nezobrazí, kontaktujte servisné stredisko alebo svojho predajcu.</li> <li>• Vidíte "Vstup nie je podporovaný" na obrazovke?<br/>Túto správu môžete vidieť, keď signál z grafickej karty prekračuje maximálne rozlíšenie a frekvenciu, ktoré monitor dokáže správne spracovať.<br/>Nastavte maximálne rozlíšenie a frekvenciu, ktoré monitor dokáže správne spracovať.</li> <li>• Uistite sa, že sú nainštalované ovládače monitora AOC.</li> </ul> |
| <b>Obraz je rozmazaný a dochádza k problematike tiene duchov/gostovania.</b> | Nastavte ovládanie kontrastu a jasnosti.<br>Stlačte klávesovú skratku (AUTO) pre automatické nastavenie.<br>Uistite sa, že nepoužívate predlžovací kábel ani prepínač. Odporúčame pripojiť monitor priamo k výstupnému konektoru grafickej karty na zadnej strane počítača.  |
| <b>Obraz sa trbliece, bliká alebo sa v obraze objavujú vlnové vzory.</b>     | Presuňte elektrické zariadenia, ktoré môžu spôsobovať elektromagnetické rušenie, čo najďalej od monitora.<br>Používajte maximálnu obnovovaciu frekvenciu, ktorú váš monitor zvládne pri používanom rozlíšení.  |
| <b>Monitor je zaseknutý v režime Active Off."</b>                            | Vypínač počítača musí byť v polohe ZAPNUTÉ.<br>Grafická karta musí byť pevne zasunutá vo svojom slotu.<br>Uistite sa, že video kábel monitora je správne pripojený k počítaču.<br>Skontrolujte video kábel monitora a uistite sa, že žiadny pin nie je ohnutý.<br>Uistite sa, že váš počítač je v prevádzke, stlačením klávesy CAPS LOCK na klávesnici a zároveň sledovaním LED indikátora CAPS LOCK. LED by sa mala pri stlačení klávesy CAPS LOCK rozsvietiť alebo zhasnúť.  |
| <b>Chýba jedna z primárnych farieb (ČERVENÁ, ZELENÁ alebo MODRÁ).</b>        | Skontrolujte video kábel monitora a uistite sa, že žiadny pin nie je poškodený.<br>Uistite sa, že video kábel monitora je správne pripojený k počítaču.  |
| <b>Obraz na obrazovke nie je centrován alebo má nesprávnu veľkosť.</b>       | Nastavte H-polohu a V-polohu alebo stlačte klávesovú skratku (AUTO).   |
| <b>Obraz má farebné vady (biela nevyzerá bielo).</b>                         | Nastavte RGB farby alebo vyberte požadovanú farebnú teplotu.   |
| <b>Horizontálne alebo vertikálne rušenie na obrazovke.</b>                   | Použite režim vypnutia Windows 7/8/10/11 na nastavenie CLOCK a FOCUS.<br>Stlačte klávesovú skratku (AUTO) pre automatické nastavenie.  |
| <b>Regulácia a servis.</b>   | Prosím, pozrite si informácie o regulácii a servise v príručke na CD alebo na <a href="http://www.aoc.com">www.aoc.com</a> (nájdite model, ktorý ste zakúpili vo svojej krajine, a informácie o regulácii a servise na stránke podpory).   |

# Špecifikácia

## Všeobecná špecifikácia

|                           |   |   |                                     |
|---------------------------|---|---|-------------------------------------|
| Panel                     | Názov modelu                              | C27G4HX2                                    |                                     |
|                           | Ovládací systém                           | TFT farebný LCD                             |                                     |
|                           | Viditeľná veľkosť obrazu                  | 68,6 cm (uhlopriečka)                       |                                     |
|                           | Rozstup pixelov                           | 0.3114 mm (H) x 0.3114 mm (V)               |                                     |
|                           | Video                                     | Rozhranie HDMI a DisplayPort                |                                     |
|                           | Farba displeja                            | 16,7 milióna                                |                                     |
| Iné                       | Horizontálny rozsah skenovania            | 30 kHz – 230 kHz                            |                                     |
|                           | Maximálna horizontálna veľkosť skenovania | 597,888 mm                                  |                                     |
|                           | Vertikálny rozsah skenovania              | 48-200 Hz                                   |                                     |
|                           | Vertikálna veľkosť skenovania (maximálna) | 336,312 mm                                  |                                     |
|                           | Optimálne prednastavené rozlíšenie        | 1920x1080@60Hz                              |                                     |
|                           | Maximálne rozlíšenie                      | 1920x1080@200Hz                             |                                     |
|                           | Plug & Play                               | VESA DDC2B/CI                               |                                     |
|                           | Zdroj napájania                           | 100-240 V~ 50/60 Hz 1,5 A                   |                                     |
|                           | Spotreba energie                          | Typická (predvolený jas a kontrast)         | 21 W                                |
|                           |   | Max. (jas = 100, kontrast = 100)            | ≤ 44 W                              |
| Režim pohotovosti         |   | ≤0.3W                                       |                                     |
| Fyzikálne charakteristiky | Typ konektora                             | HDMI x2 / DisplayPort / Výstup na slúchadlá |                                     |
|                           | Typ signálneho kábla                      | Odnímateľný                                 |                                     |
| Environmentálne podmienky | Teplota                                   | Prevádzková                                 | 0 °C až 40 °C                       |
|                           |   | Neaktívna                                   | -25 °C až 55 °C                     |
|                           | Vlhkosť                                   | Prevádzková                                 | 10 % až 85 % (bez kondenzácie)      |
|                           |   | Neaktívna                                   | 5 % až 93 % (bez kondenzácie)       |
|                           | Nadmorská výška                           | Prevádzková                                 | 0 m až 5000 m (0 ft až 16 404 ft)   |
|                           |   | Neaktívna                                   | 0 m až 12 192 m (0 ft až 40 000 ft) |

## Prednastavené režimy zobrazenia

| ŠTANDARD   | ROZLIŠENIE (±1 Hz) | HORIZONTÁLNA FREKVENCIA (kHz) | VERTIKÁLNA FREKVENCIA (Hz) |
|------------|--------------------|-------------------------------|----------------------------|
| VGA        | 640x480@60Hz       | 31.469                        | 59.94                      |
|            | 640x480@67Hz       | 35                            | 66.667                     |
|            | 640x480@72Hz       | 37.861                        | 72.809                     |
|            | 640x480@75Hz       | 37.5                          | 75                         |
|            | 640x480@100Hz      | 51.08                         | 99.769                     |
|            | 640x480@120Hz      | 61.91                         | 119.518                    |
| SD         | 720x576@50Hz       | 31.25                         | 50                         |
| SVGA       | 800x600@56Hz       | 35.156                        | 56.25                      |
|            | 800x600@60Hz       | 37.879                        | 60.317                     |
|            | 800x600@72Hz       | 48.077                        | 72.188                     |
|            | 800x600@75Hz       | 46.875                        | 75                         |
|            | 800x600@100Hz      | 62.76                         | 99.778                     |
|            | 800x600@120Hz      | 76.302                        | 119.972                    |
| XGA        | 1024x768@60Hz      | 48.363                        | 60.004                     |
|            | 1024x768@70Hz      | 56.476                        | 70.069                     |
|            | 1024x768@75Hz      | 60.023                        | 75.029                     |
|            | 1024x768@100Hz     | 80.448                        | 99.811                     |
|            | 1024x768@120Hz     | 97.551                        | 119.989                    |
| SXGA       | 1280x1024@60Hz     | 63.981                        | 60.02                      |
|            | 1280x1024@75Hz     | 79.976                        | 75.025                     |
| FHD        | 1920x1080@60Hz     | 67.5                          | 60                         |
|            | 1920x1080@120Hz    | 137.283                       | 120.003                    |
|            | 1920x1080@144Hz    | 162.003                       | 142.003                    |
|            | 1920x1080@200Hz    | 221.000                       | 200.000                    |
| REŽIMY MAC |                    |                               |                            |
| SVGA       | 832x624@75Hz       | 49.725                        | 74.551                     |
| DOS        | 720x400@70Hz       | 31.469                        | 70.087                     |

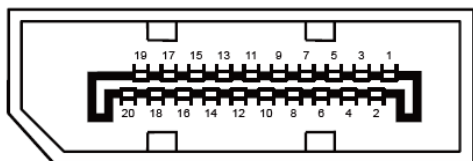
Poznámka: Podľa štandardu VESA môže pri výpočte obnovovacej frekvencie (frekvencie poľa) rôznych operačných systémov a grafických kariet dôjsť k odchýlke (+/- 1 Hz). S cieľom zlepšiť kompatibilitu bola nominálna obnovovacia frekvencia tohto výrobku zaokrúhľená. Prosím, riadte sa skutočným výrobkom.

## Priradenie pinov



19-pólový kábel signálu farebného displeja

| Číslo pinu | Názov signálu    | Číslo pinu | Názov signálu                   | Číslo pinu | Názov signálu                |
|------------|------------------|------------|---------------------------------|------------|------------------------------|
| 1.         | TMDS dáta 2+     | 9.         | TMDS dáta 0-                    | 17.        | DDC/CEC zem                  |
| 2.         | Oplet TMDS dát 2 | 10.        | TMDS hodiny +                   | 18.        | +5V napájanie                |
| 3.         | TMDS dáta 2-     | 11.        | Oplet TMDS hodín                | 19.        | Detekcia horúceho pripojenia |
| 4.         | TMDS dáta 1+     | 12.        | TMDS hodiny-                    |            |                              |
| 5.         | Oplet TMDS dát 1 | 13.        | CEC                             |            |                              |
| 6.         | TMDS dáta 1-     | 14.        | Rezervované (N.C. na zariadení) |            |                              |
| 7.         | TMDS dáta 0+     | 15.        | SCL                             |            |                              |
| 8.         | Kryt dát TMDS 0  | 16.        | SDA                             |            |                              |



20-pinový kábel pre prenos farebného signálu

| Číslo pinu | Názov signálu | Číslo pinu | Názov signálu                |
|------------|---------------|------------|------------------------------|
| 1          | ML_Lane 3 (n) | 11         | GND                          |
| 2          | GND           | 12         | ML_Lane 0 (p)                |
| 3          | ML_Lane 3 (p) | 13         | CONFIG1                      |
| 4          | ML_Lane 2 (n) | 14         | CONFIG2                      |
| 5          | GND           | 15         | AUX_CH(p)                    |
| 6          | ML_Lane 2 (p) | 16         | GND                          |
| 7          | ML_Lane 1 (n) | 17         | AUX_CH(n)                    |
| 8          | GND           | 18         | Detekcia horúceho pripojenia |
| 9          | ML_Lane 1 (p) | 19         | Návrat DP_PWR                |
| 10         | ML_Lane 0 (n) | 20         | DP_PWR                       |

# Plug and Play

## Funkcia Plug & Play DDC2B

Tento monitor je vybavený funkciami VESA DDC2B podľa štandardu VESA DDC. Umožňuje monitoru informovať host'ovský systém o svojej identite a podľa úrovne použitého DDC komunikovať ďalšie informácie o svojich zobrazovacích schopnostiach.

DDC2B je obojsmerný dátový kanál založený na protokole I2C. Host'ovský systém môže cez kanál DDC2B vyžiadať informácie EDID.

**HDMI<sup>®</sup>**  
HIGH-DEFINITION MULTIMEDIA INTERFACE