

# AOC GAMING



## KORISNIČKI UPUTSTVO

### C27G4HX2

AOC GAMING MONITOR

Безбедност .....	1
Народни прописи .....	1
Снабдевање струјом.....	2
Инсталација.....	3
Чишћење .....	4
Остало.....	5
Подешавање .....	6
Садржај паковања.....	6
Монтажа постоља и носача .....	7
Подешавање угла гледања.....	8
Повезивање монитора.....	9
Зидна монтажа .....	10
Adaptive-Sync функција .....	11
HDR .....	12
Подешавања.....	13
Пречице .....	13
Поставке OSD-а.....	14
Поставке игре.....	15
Слика .....	17
Подешавања.....	20
Аудио .....	21
Поставке OSD-а.....	22
Информације .....	23
LED индикатор.....	24
Дијагностика и решавање проблема .....	25
Техничке спецификације .....	26
Опште техничке спецификације .....	26
Предустановљени режими приказа.....	27
Распоред пинова.....	28
Plug and Play.....	29

# Безбедност

## Народне конвенције

Следеће подсекције описују народне конвенције коришћене у овом документу.

### Напомене, упозорења и препоруке

Током овог упутства, блокови текста могу бити праћени иконицом и штампани подебљаним или курзивним словима. Ови блокови представљају напомене, упозорења и препоруке, и користе се на следећи начин:



**НАПОМЕНА:** **НАПОМЕНА** указује на важне информације које вам помажу да ефикасније користите рачунарски систем.




**ПРЕДОПРЕЂЕЊЕ:** **ПРЕДОПРЕЂЕЊЕ** указује на могућу штету хардверу или губитак података и указује на начин да избегнете проблем.





**УПОЗОРЕЊЕ:** **УПОЗОРЕЊЕ** указује на могућност телесне повреде и упућује вас како да избегнете опасност.


Нека упозорења могу бити приказана у другачијем формату и могу бити без пратеће иконе. У тим случајевима, конкретан начин приказивања упозорења прописује надлежни регулаторни орган.


## НАПАЈАЊЕ


 Монитор треба користити искључиво уз врсту напајања назначену на налепници. Ако нисте сигурни у врсту напајања у вашем домаћинству, обратите се продавцу или локалној електродистрибуционој компанији.

 Монитор је опремљен трокраким утикачем са уземљењем, утикачем са трећим (уземљивачким) контактом. Овај утикач се може прикључити само у уземљену утичницу као безбедносна карактеристика. Ако ваша утичница не прихвата трокраки утикач, ангажујте електричара да инсталира исправну утичницу или користите адаптер за безбедно уземљење уређаја. Не поништавајте безбедносну сврху уземљене утичнице.

 Искључите уређај током олује или када се неће користити дуже време. Ово ће заштитити монитор од оштећења услед пренапона.

 Не преоптерећујте продужне каблове и више утичнице. Претерано оптерећење може довести до пожара или електричног удара.

 Да бисте обезбедили исправан рад, користите монитор само са УЛ сертификованим рачунарима који имају одговарајуће постављене утичнице означене за напон између 100-240 V AC, минимум 5A.

 Зидна утичница мора бити инсталирана у близини опреме и мора бити лако доступна.

# Инсталација

**!** Не постављајте монитор на нестабилна колица, постоље, штатив, носач или сто. Уколико монитор падне, може повредити особу и изазвати озбиљна оштећења овог производа. Користите само колица, постоље, штатив, носач или сто препоручене од стране произвођача или који долазе уз овај производ. Пратите упутства произвођача приликом инсталирања производа и користите монтажне додатке које је произвођач препоручио. Производ и колица треба померати пажљиво.

**!** Никада не убацујте предмете у прорез на кућишту монитора. То може оштетити електронске компоненте, изазивајући пожар или електрични удар. Никада не прскајте течности по монитору.

**!** Не постављајте предњи део уређаја на под.

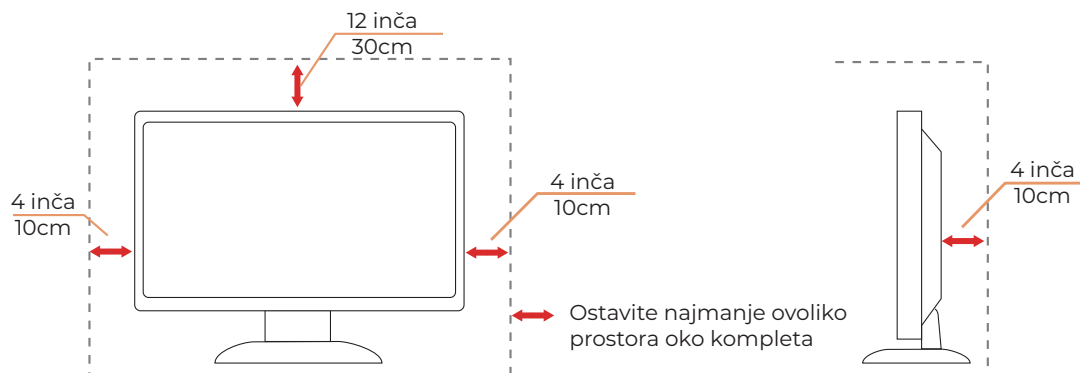
**!** При монтирању монитора на зид или полицу користите монтажни комплет одобрен од стране произвођача и придржавајте се упутстава из комплета.

**!** Оставите простор око монитора као што је приказано испод. У супротном, вентилација може бити недовољна, што може изазвати прегревање, пожар или оштећење монитора.

**!** Да бисте спречили могућа оштећења, као што је одвајање панела од рамке, обезбедите да монитор не буде нагнут надоле више од -5 степени. Ако је максимални нагиб од -5 степени надоле прекршен, оштећења на монитору неће бити покривена гаранцијом.

Погледајте препоручене зоне вентилације око монитора када је постављен на зид или носач испод:

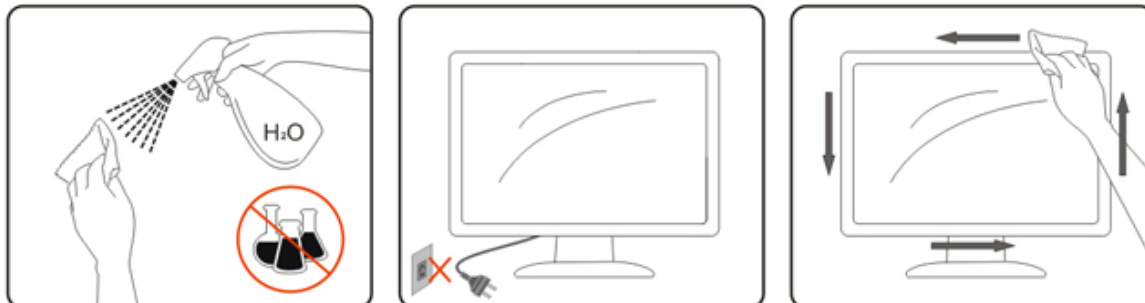
## Постављено на носач



## Чишћење


⚠ Редовно очистите кућиште меком крпом навлаженом водом.

⚠ При чишћењу користите меку памучну или микрофибер крпу. Крпа треба да буде влажна и скоро сува, не допустите да течност уђе у уређај.



⚠ Пре чишћења искључите кабл за напајање из електричне мреже.


## Остало

 Ако уређај емитује необичан мирис, шум или дим, ОДМАХ искључите прикључак за струју и обратите се сервисном центру.


 Проверите да ли отвори за вентилацију нису блокирани столом или завесом.

 Не излагати LCD монитор јаком вибрирању или јаким ударима током рада.

 Не ударајте и немојте испуштати монитор током рада или транспорта.

 Каблови за напајање морају бити безбедносно оверени. За Немачку мора бити H03VV-F, 3G, 0.75 mm<sup>2</sup> или квалитетнији.

За друге земље користите одговарајуће типове у складу са важећим стандардима.

 Прекомерни звучни притисак из слушалица може изазвати оштећење слуха. Подешавање еквилизера на максимум повећава излазни напон слушалица, а тиме и ниво звучног притиска.

# Постављање

## Садржај паковања



Monitor

\*



Quick Start Guide

\*



Warranty Card



Stand



Base



Power Cable

\*



HDMI Cable

\*



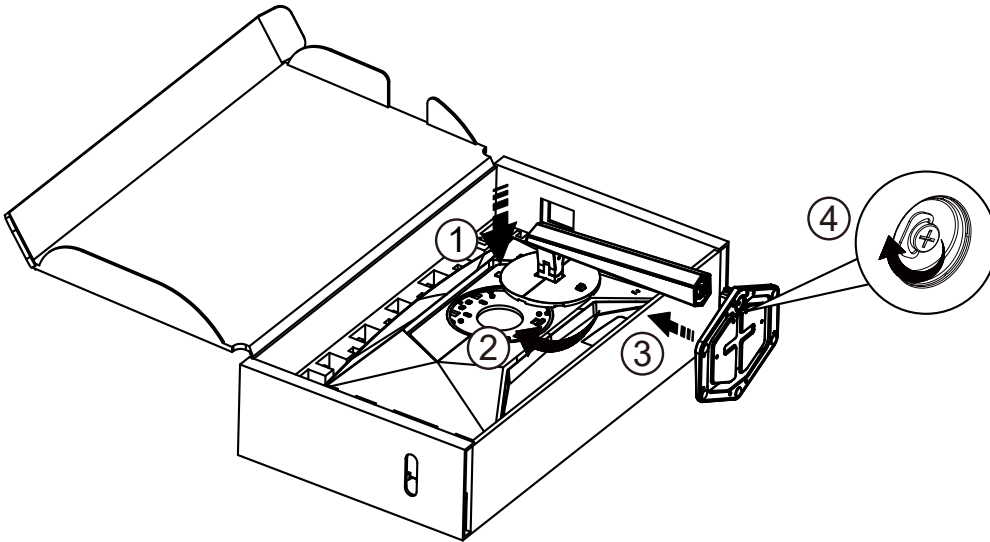
DisplayPort Cable

\* Сви сигурносни каблови нису обезбеђени за све земље и регионе. Проверите код локалног дилера или АОЦ филијале ради потврде.

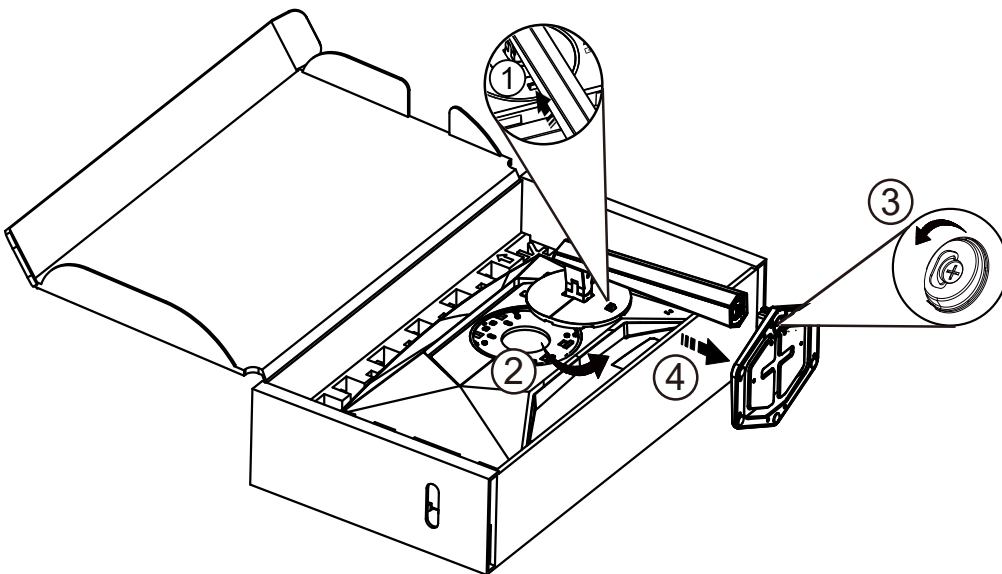
## Монтажа носача и постоља

Извршите монтажу или уклањање постоља пратећи доленаведене кораке.

### Постављање:



### Уклањање:



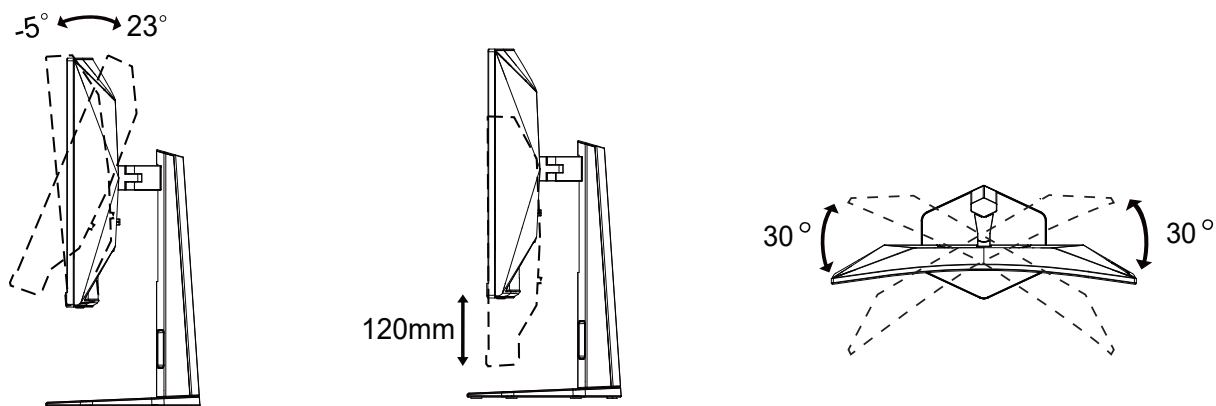
 **НАПОМЕНА:** Дизајн екрана може се разликовати од приказаног.

## Подешавање угла гледања

За оптималан приказ, препоручује се да корисник може да види свој читав одраз на екрану, након чега треба да подеси угао монитора према личним потребама.

Држите носач како бисте спречили превртање монитора приликом подешавања угла.

Монитор можете подесити на следећи начин:



### НАПОМЕНА:

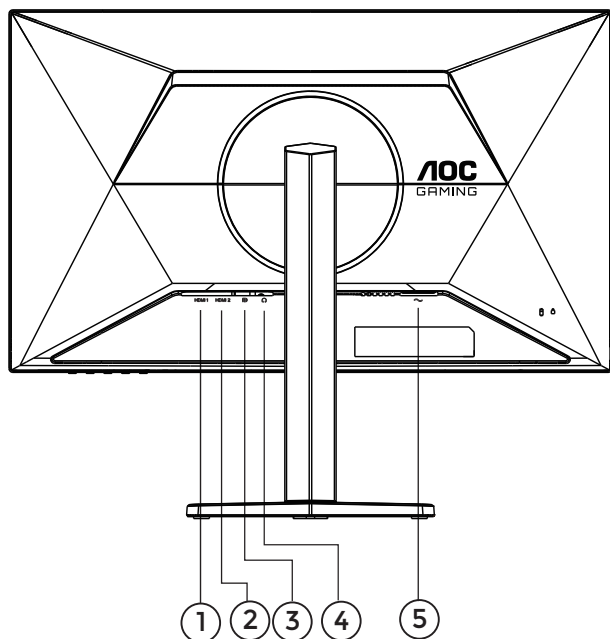
Не додирујте ЛЦД екран приликом мењања угла. Додиривање ЛЦД екрана може довести до оштећења.

### Упозорење

- Да бисте избегли потенцијално оштећење екрана, попут љуштења панела, осигурајте да монитор не буде нагнут према доле више од -5 степени.
- Не притискавајте екран приликом подешавања угла монитора. Држите искључиво за оквир.

## Повезивање монитора

Повезивање каблова позади монитора и рачунара:



1. HDMI 1
2. HDMI 2
3. DisplayPort
4. Слушалице
5. НАПАЈАЊЕ

### Повежите са рачунаром

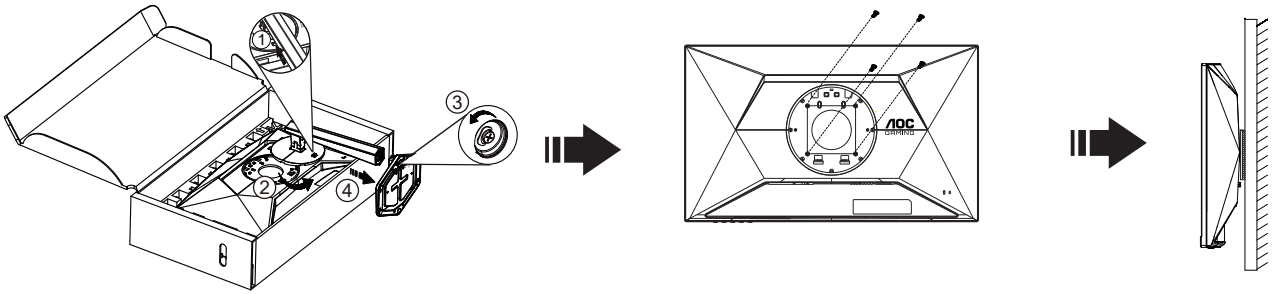
1. Чврсто прикључите кабл за напајање на задњој страни дисплеја.
2. Искључите рачунар и извадите кабл за напајање.
3. Повежите кабл сигнала дисплеја са видео конектором на задњој страни рачунара.
4. Укључите кабл за напајање рачунара и дисплеја у најближу утичницу.
5. Укључите рачунар и монитор.

Ако монитор приказује слику, инсталација је завршена. Ако слика није приказана, погледајте Дијагностику и решавање проблема.

Да бисте заштитили опрему, увек искључите рачунар и LCD монитор пре повезивања.

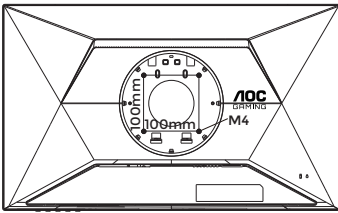
# Монтирање на зид

Припрема за инсталацију опционалног зидног носача.

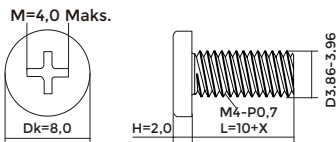



Овај монитор може бити причвршћен на зидни носач који се купује посебно. Искључите напајање пре извођења овог поступка. Пратите следеће кораке:

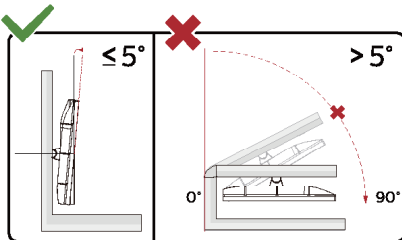
1. Уклоните постоље.
2. Пратите упутства произвођача за састављање зидног носача.
3. Поставите зидни носач на задњу страну монитора. Ускладите рупе носача са рупама на задњој страни монитора.
4. Уметните 4 вијка у рупе и затегните их.
5. Поново повежите каблове. Погледајте упутство за корисника које сте добили уз опцијски зидни носач за инструкције о његовом причвршћивању за зид.



Спецификација завртанја за зидне носаче:  $M4*(10+X)mm$  (X=Дебљина носача за монтажу на зид)



 **Напомена: ВЕСА монтажне рупе за вијке можда нису доступне за све моделе. Проверите код продавца или официјелног одељења компаније АОЦ. За монтажу на зид увек се обратите произвођачу.**



\* Дизајн дисплеја може се разликовати од приказаног.

## УПОЗОРЕЊЕ:

1. Да бисте избегли потенцијално оштећење екрана, попут љуштења панела, осигурајте да монитор не буде нагнут према доле више од -5 степени.
2. Не притискавајте екран приликом подешавања угла монитора. Држите искључиво за оквир.

# Adaptive-Sync функција

1. Adaptive-Sync функција ради са DisplayPort/HDMI.
2. Компатибилне графичке картице: препоручена листа је наведена испод, а може се проверити и посетом [www.AMD.com](http://www.AMD.com).

## Графичке картице

- Radeon™ RX Vega серија
- Radeon™ RX 500 серија
- Radeon™ RX 400 серија
- Radeon™ R9/R7 300 серија (осим R9 370/X, R7 370/X и R7 265)
- Radeon™ Pro Duo (2016)
- Radeon™ R9 Nano серија
- Radeon™ R9 Fury серија
- Radeon™ R9/R7 200 серија (осим R9 270/X и R9 280/X)

## Процесори

- AMD Ryzen™ 7 2700U
- AMD Ryzen™ 5 2500U
- AMD Ryzen™ 5 2400G
- AMD Ryzen™ 3 2300U
- AMD Ryzen™ 3 2200G
- AMD PRO A12-9800
- AMD PRO A12-9800E
- AMD PRO A10-9700
- AMD PRO A10-9700E
- AMD PRO A8-9600
- AMD PRO A6-9500
- AMD PRO A6-9500E
- AMD PRO A12-8870
- AMD PRO A12-8870E
- AMD PRO A10-8770
- AMD PRO A10-8770E
- AMD PRO A10-8750B
- AMD PRO A8-8650B
- AMD PRO A6-8570
- AMD PRO A6-8570E
- AMD PRO A4-8350B
- AMD A10-7890K
- AMD A10-7870K
- AMD A10-7850K
- AMD A10-7800
- AMD A10-7700K
- AMD A8-7670K
- AMD A8-7650K
- AMD A8-7600
- AMD A6-7400K

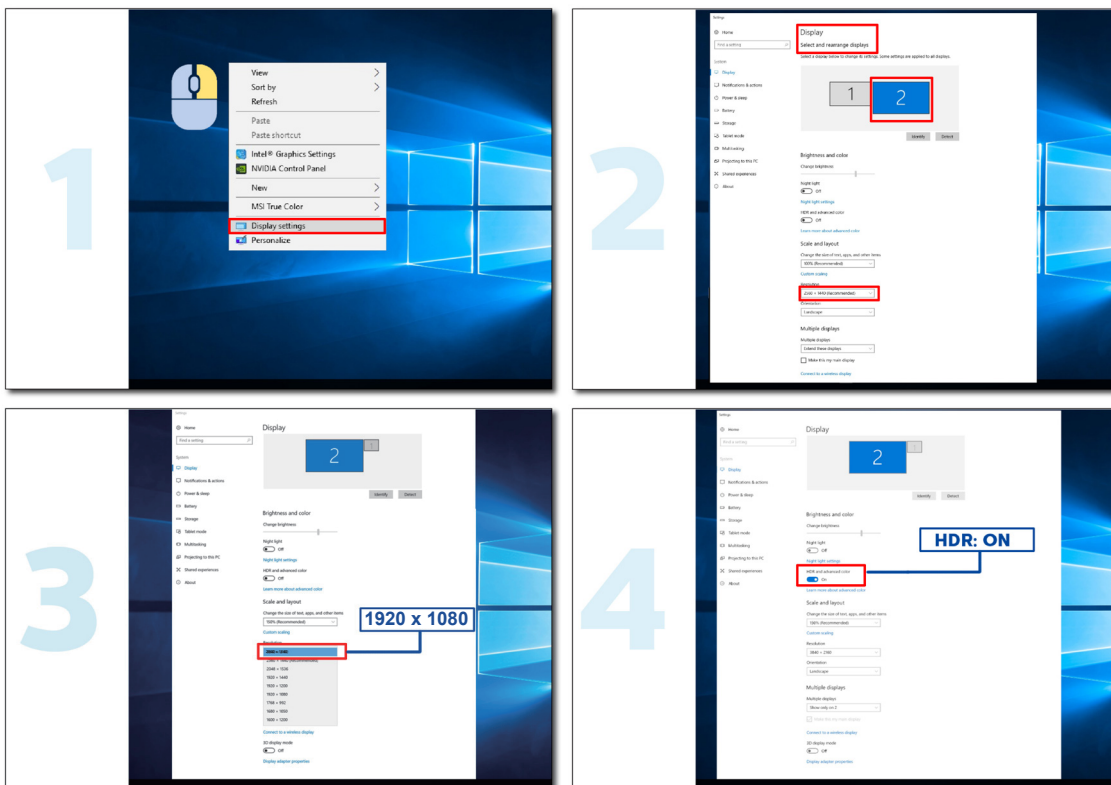
# HDR

Уређај је компатибилан са улазним сигналимa формата HDR10.

Екран може аутоматски активирати HDR функцију ако су уређај и садржај компатибилни. Обратите се произвођачу уређаја и провајдеру садржаја ради информација о компатибилности Вашег уређаја и садржаја. Изаберите опцију „ИСКЉУЧЕНО“ за HDR функцију ако немате потребу за аутоматском активацијом.

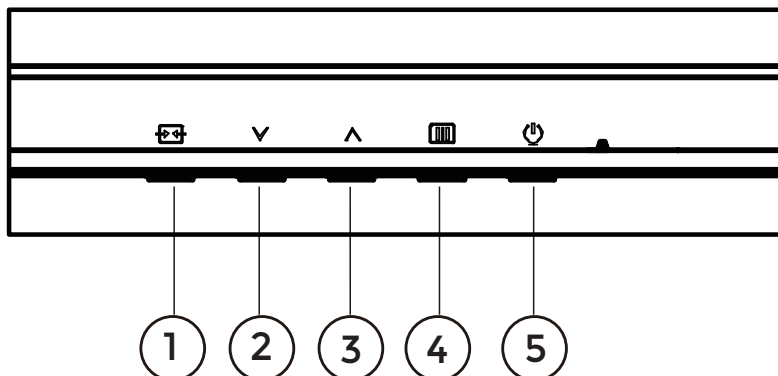
## Напомена:

1. За DisplayPort/HDMI интерфејс није потребно посебно подешавање у верзијама Windows 10 нижим од (старијим од) B1703.
2. Само је HDMI интерфејс доступан, а DisplayPort интерфејс не функционише у верзији Windows 10 B1703.
3. Резолуција 3840x2160@50Hz/60Hz је препоручена само за Blu-ray плејер, Xbox и PlayStation.
4. Подешавање екрана:
  - а. Резолуција екрана је подешена на 1920x1080, а HDR је унапред активиран.
  - б. Након покретања апликације, најбољи HDR ефекат може се постићи ако се резолуција промени на 1920x1080 (уколико је доступно).



# Подешавање

## Пречице



1	Извор/Излаз
2	Кориснички тастер (Играчки режим)
3	Тачка бирача
4	Мени/Потврда
5	НАПАЈАЊЕ

### Мени/Потврда

Притисните да бисте приказали OSD или потврдили избор.

### НАПАЈАЊЕ

Притисните тастер за напајање да укључите монитор.

### Тачка бирача

Када OSD није активан, притисните тастер Тачка бирача да прикажете или сакријете Тачку бирача.

### Кориснички тастер (Играчки режим)

Корисничка поставка “√” Мени пречица: Играчки режим/Бројач кадрова. Подразумевана је опција Играчки режим.

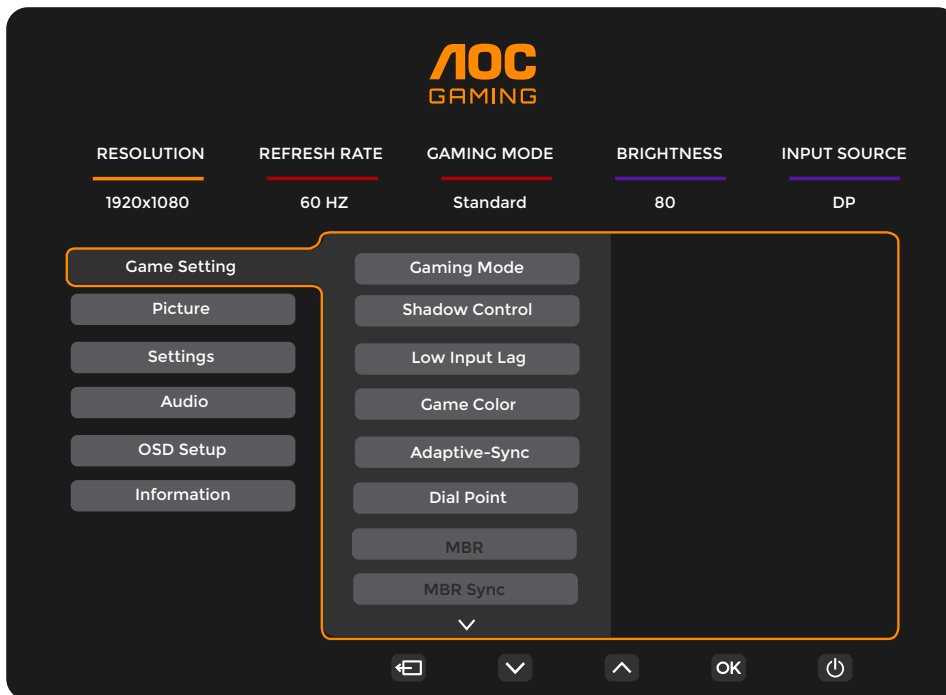
Када OSD није активан, притисните “√” да отворите функцију Играчког режима, затим притисните “√” или “^” да изаберете Играчки режим (Стандардни, FPS, RTS, Тркачки, Гејмер 1, Гејмер 2 или Гејмер 3) у зависности од типа игре.






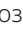









### Извор/Излаз

Када је OSD затворен, притискање тастера Извор/Излаз активира функцију пречице Извор. Када је OSD мени активан, овај тастер служи као тастер за излаз (за излаз из OSD менија).

# OSD подешавање

Основна и јасна упутства за контролна дугмад.

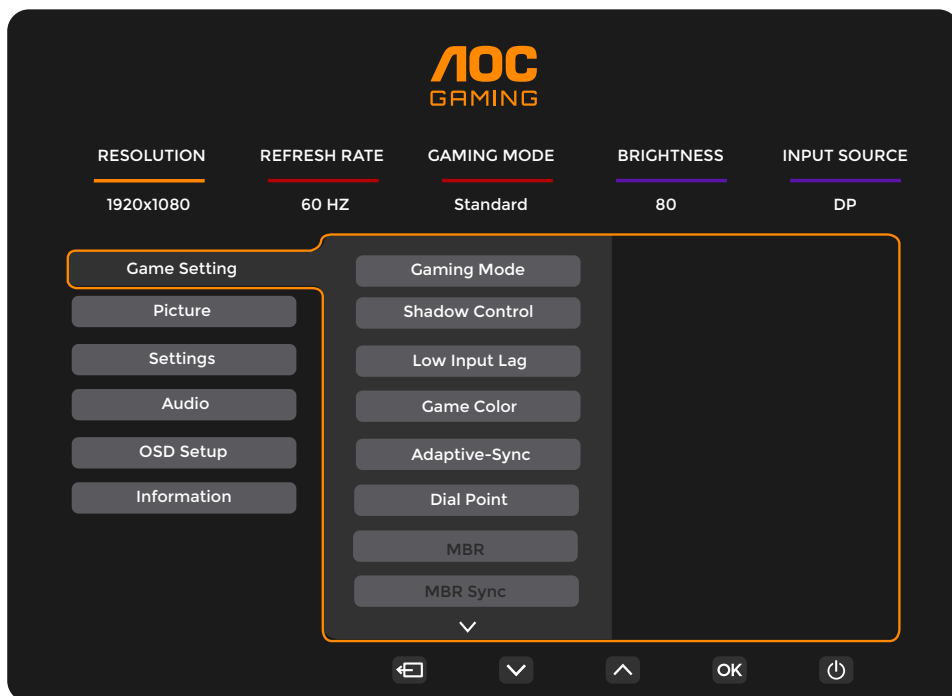


- 1). Притисните  ДУГМЕ МЕНИ да бисте активирали OSD прозор.
- 2). Притисните  или  да бисте се кретали кроз функције. Када је жељена функција означена, притисните  ДУГМЕ МЕНИ / ОК да бисте је активирали, притисните  или  да бисте се кретали кроз под-мену функције. Када је жељена функција у под-мену означена, притисните  ДУГМЕ МЕНИ / ОК да бисте је активирали.
- 3). Притисните  или  да бисте променили подешавања изабране функције. Притисните  /  да изађете. Ако желите да подесите неку другу функцију, поновите кораке 2-3.
- 4). Функција закључавања OSD-а: да бисте закључали OSD, дуго притисните  Притисните ДУГМЕ МЕНИ док је монитор искључен, затим притисните  ДУГМЕ за укључивање монитора. За откључавање OSD-а - притисните и држите  Притисните ДУГМЕ МЕНИ док је монитор искључен, затим притисните  ДУГМЕ за укључивање монитора.

## Напомене:

- 1). Ако уређај има само један улазни сигнал, ставка „Избор улаза“ није доступна за подешавање.
- 2). Уколико је резолуција улазног сигнала изворна резолуција или Adaptive-Sync, ставка „Однос слике“ није активна.

## Подешавања игре



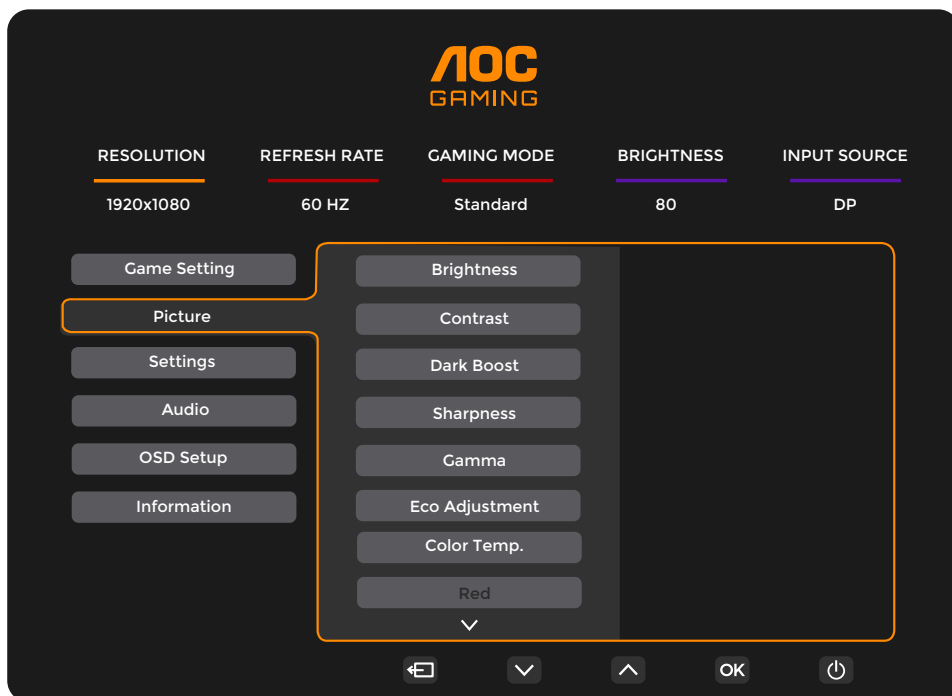
Режим гејмера	Стандардно	Побољшава читљивост за одговарајуће веб и мобилне игре.
	FPS	Намена за играње FPS (шутера из првог лица). Побољшава ниво црне у тамном режиму.
	RTS	Намена за играње RTS (стратегијских игара у реалном времену). Побољшава квалитет слике.
	Тркачке игре	Намена за играње тркачких игара, обезбеђује најбрже време одзива и високу засићеност боја.
	Гејмер 1	Подешавања корисникових преференци сачувана као Гејмер 1.
	Гејмер 2	Подешавања корисникових преференци сачувана као Гејмер 2.
	Гејмер 3	Подешавања корисникових преференци сачувана као Гејмер 3.
Контрола сенки	0 ~ 20	Подразумевана вредност Контроле сенки је 0, корисник може подесити вредност у распону од 0 до 20 за бољу јасноћу слике. Ако је слика превише мрачна да би се детаљи јасно уочили, подесите вредност од 0 до 20 за бољу видљивост.
Ниска улазна латенција	Искључено / Укључено	Искључите фрејм бафер ради смањења улазне латенције.
Боја игре	0 ~ 20	Боја игре омогућава подешавање засићења у опсегу од 0 до 20 ради побољшања слике.
Адаптивни-синк	Искључено / Укључено	Онемогућите или омогућите Адаптивни-синк. Подсетник за рад Адаптивног-синка: При укљученој функцији могуће је треперење у одређеним играчким окружењима.
Тачка бирача	Искључено / Укључено / Динамично	Функција „Дијал поинт“ поставља индикатор циља у центар екрана како би помогла гејмерима у играма првог лица (FPS) да циљају прецизно и тачно.
MBR	0 ~ 20	MBR (Смањење замућења покрета) омогућава 0-20 нивоа подешавања за смањење замућења покрета. Напомена: MBR функција доступна је само када је Adaptive-Sync функција онемогућена и фреквенција поља износи $\geq 75\text{Hz}$ .
MBR синхронизација	Искључено / Укључено	Онемогућите или омогућите MBR синхронизацију (уклањање замућења покрета). Напомена: Функција MBR Sync ради када је Adaptive-Sync омогућен, улазни сигнал има променљиву фреквенцију, а фреквенција поља износи $\geq 75\text{Hz}$ .

Overdrive	Нормално	Подесите време одзива. Напомена: 1. Уколико корисник подеси OverDrive на „Најбржи“, приказана слика може бити замућена. Корисник може подесити ниво OverDrive-а или га искључити у складу са својим преференцама. 2. „Екстремна“ функција је опционална када је Adaptive-Sync искључен, а фреквенција освежења екрана $\geq 75\text{Hz}$ . 3. Осветљеност екрана се смањује када је „Екстремна“ функција укључена.
	Брз	
	Бржи	
	Најбржи	
	Екстремни	
Бројач кадрова	Искључено / Десно-горе / Десно-доле / Лево-горе / Лево-доле	Прикажи вертикалну фреквенцију у изабраном углу.

**Напомена:**

- 1). Када је „HDR режим“ у одељку „Слика“ омогућен, ставки „Контрола сенки“ и „Боја игре“ није могуће подесити.
- 2). Када је „HDR“ у одељку „Слика“ подешен на „DisplayHDR“, ставки „Режим игре“, „Контрола сенки“ и „Боја игре“, „MBR“ и „MBR Sync“ није могуће подесити. Опција „Екстремно“ у одељку „Овердрајв“ није доступна. Када је „HDR“ у одељку „Слика“ подешен на „HDR Слика“, „HDR Филм“ или „HDR Игра“, ставки „Режим игре“, „Боја игре“, „MBR“ и „MBR Sync“ није могуће подесити. Опција „Екстремно“ у одељку „Овердрајв“ није доступна.
- 3). Када је „Репертоар боја“ у одељку „Слика“ подешен на „sRGB“, ставки „Контрола сенки“, „Боја игре“ и „MBR“ и „MBR Sync“ није могуће подесити. Опција „Екстремно“ у одељку „Овердрајв“ није доступна.

## Слика



Осветљеност	0-100	Подешавање позадинског осветљења.
Контраст	0-100	Контраст преко дигиталног регистра.
Побољшање тамних тонова	Искључено / Ниво 1 / Ниво 2 / Ниво 3	Побољшава детаље екрана у тамним или светлим областима ради подешавања осветљености у светлим деловима и обезбеђује да не дође до прекомерне заситлености.
Оштрина	0-100	Подесите оштрину.
Гама	1.8 / 2.0 / 2.2 / 2.4 / 2.6	Подесите гаму.
Еко подешавање	Стандардно	Стандардни режим.
	Текст	Текстуални режим.
	Интернет	Интернет режим.
	Игра	Режим игре.
	Филм	Режим филма.
	Спорт	Режим спорта.
	Читање	Режим читања.
Температура боје.	Топло	Учитај топлу температуру боје из EEPROM.
	Нормално	Учитај нормалну температуру боје из EEPROM.
	Хладно	Учитај хладну температуру боје из EEPROM.
	Корисник	Врати температуру боје из EEPROM.
Црвена	0-100	Повећање нивоа црвене боје из дигиталног регистра.
Зелена	0-100	Појачање зелене боје из дигиталног регистра.
Плава	0-100	Појачање плаве боје из дигиталног регистра.

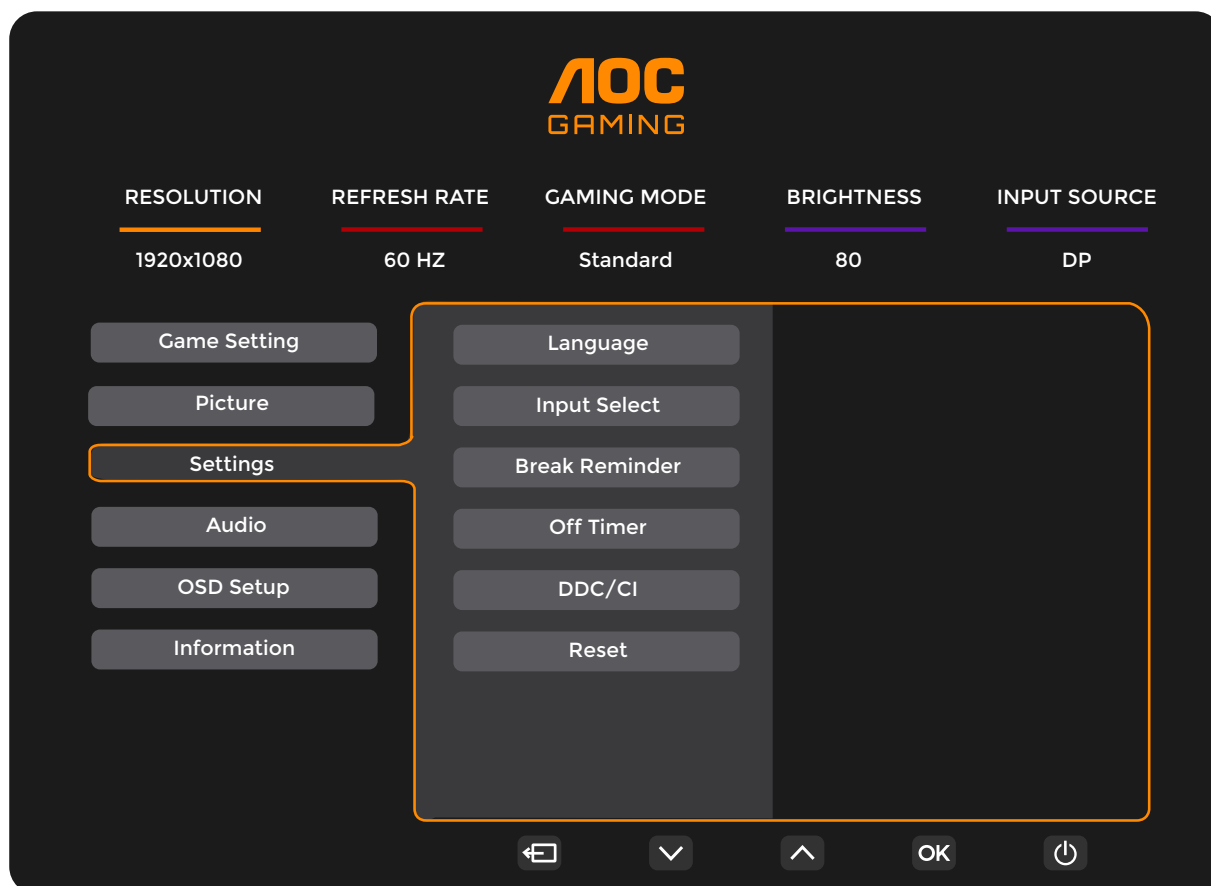
R. Сатурација	0-100	Подесите R. сатурацију.
G. Сатурација	0-100	Подесите G. сатурацију.
B. Сатурација	0-100	Подесите B. сатурацију.
C. Сатурација	0-100	Подесите C. сатурацију.
M. Сатурација	0-100	Подесите M. сатурацију.
Y. Сатурација	0-100	Подесите Y. сатурацију.
R. Тон	0-100	Подесите R. тон.
Г.Нијанса	0-100	Подесите Г.Нијансу.
П.Нијанса	0-100	Подесите П.Нијансу.
Ц.Нијанса	0-100	Подесите Ц.Нијансу.
М.Нијанса	0-100	Подесите М.Нијансу.
Ж.Нијанса	0-100	Подесите Ж.Нијансу.
HDR	Искључено	Подесите HDR профил у складу са вашим захтевима коришћења. Напомена: Када се открије HDR, опција HDR-а се приказује ради подешавања.
	DisplayHDR	
	HDR Слика	
	HDR Филм	
	HDR Игра	
HDR режим	Искључено	Оптимизовано за репертоар боја и контраст слике, што симулира приказ HDR ефекта. Напомена: Када HDR није детектован, приказује се опција HDR режима за подешавање.
	HDR Слика	
	HDR Филм	
	HDR Игра	
DCR	Искључено	Онемогући динамички однос контраста.
	Укључено	Омогући динамички однос контраста.
Репертоар боја	Панел домачи репертоар боја	Панел са стандардним репертоаром боја.
	sRGB	sRGB репертоар боја.
LowBlue режим	Искључено	Смањи талас плаве светлости контролом температуре боје.
	Мултимедија	
	Интернет	
	Канцеларија	
	Читање	

Однос слике	Пун / Однос / 1:1 / 17" (4:3) / 19" (4:3) / 19" (5:4) / 19"W (16:10) / 21.5"W (16:9) / 22"Ш (16:10) / 23"Ш (16:9) / 23.6"Ш (16:9) / 24"Ш (16:9)	Изаберите однос слике за приказ.
-------------	--	----------------------------------

**Напомена:**

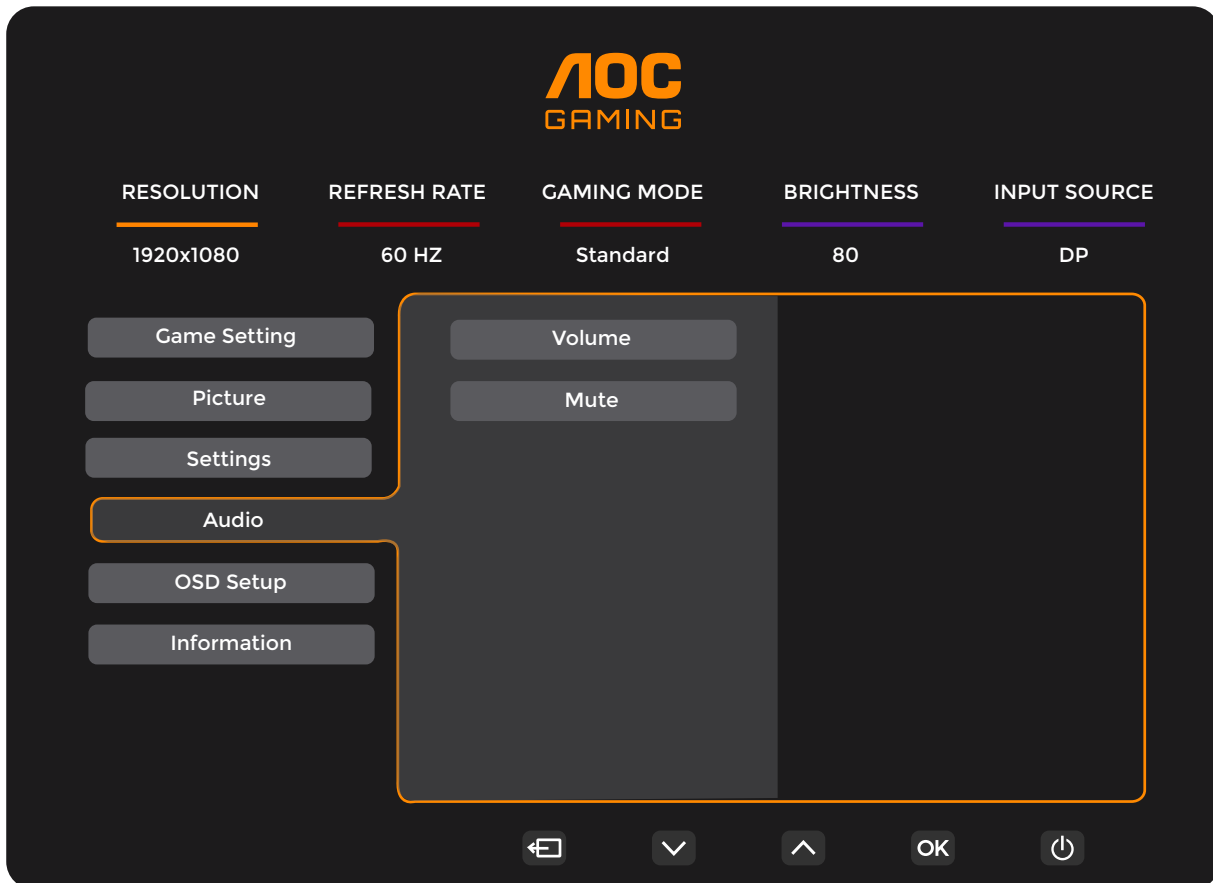
- 1). Када је „HDR режим“ омогућен, ставке „Контраст“, „Подршка за мрак“, „Гама“, „Еко подешавање“, „Температура боје“, „Репертоар боја“ и „Лоублу режим“ не могу се подесити.
- 2). Када је „HDR“ подешен на „DisplayHDR“, све ставке у оквиру „Слика“ осим „HDR“ и „Оштрина“ не могу се подесити. Када је „HDR“ подешен на „HDR Picture“, „HDR Movie“ или „HDR Game“, ставке „Гама“, „Еко подешавање“, „Температура боје“, „DCR“, „Репертоар боја“ и „Лоублу режим“ не могу се подесити.
- 3). Када је „Репертоар боја“ подешен на „sRGB“ или „DCI-P3“, ставке „Контраст“, „Подршка за мрак“, „Гама“, „Еко подешавање“, „Температура боје“, „б-осна заситност/нијанса боје“, „HDR режим“ и „Лоублу режим“ не могу се подесити.
- 4). Када је „Eco Adjustment“ подешен на Reading, „Контраст“, „Color Temp.“, „DCR“, „Репертоар боја“ и „Low blue mode“ не могу се подесити.
- 5). Када је „Gaming Mode“ у оквиру „Game Setting“ подешен на други режим осим „Standard“, ставка „b-Axis Color Saturation/Hue“ не може се подесити.

## Подешавања



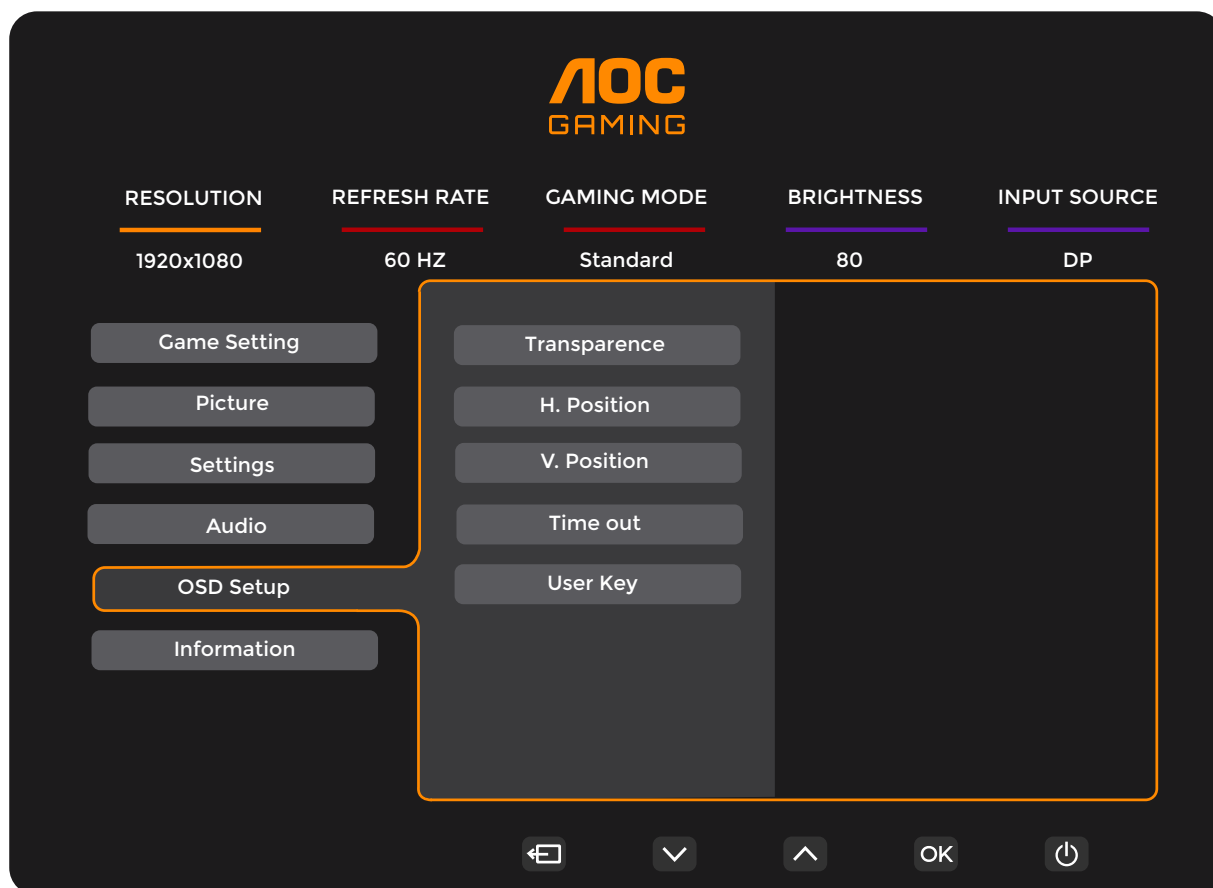
Језик		Изаберите језик интерфејса OSD.
Избор улазног сигнала	Auto / HDMI1 / HDMI2 / DP	Изаберите извор улазног сигнала.
Подсетник за паузу	Искључено / Укључено	Подсетник за паузу ако корисник континуирано ради дуже од 1 сата.
Тајмер искључења	0-24 сата	Изаберите време искључења DC напајања.
DDC/CI	Не / Да	Укључите или искључите подршку за DDC/CI.
Ресетуј	Не / Да	Вратите мени на фабричка подешавања.

## Аудио



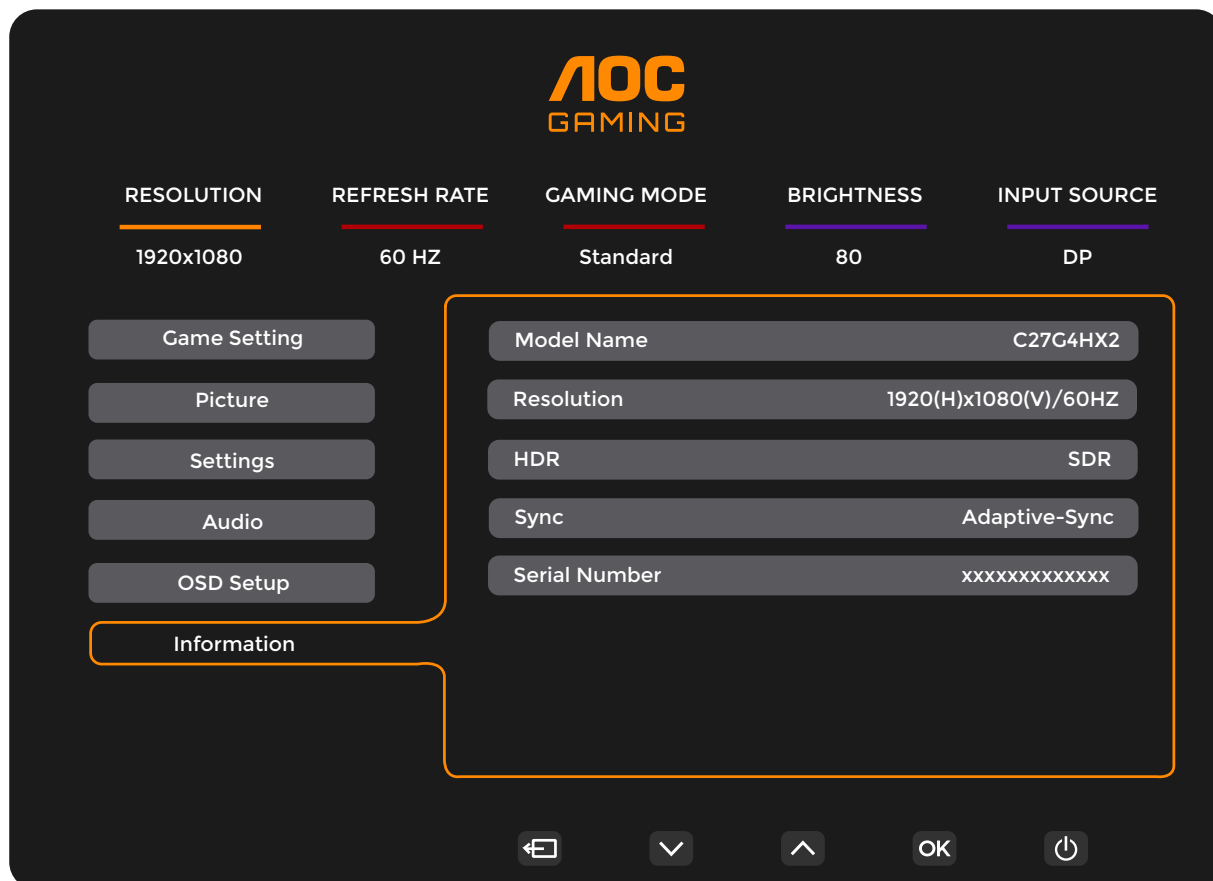
Јачина звука	0-100	Подешавање јачине звука.
Утишати	Искључено / Укључено	Утишати звук.

## Поставке OSD менија



Прозирност	0-100	Подесите прозирност OSD менија.
Х. позиција	0-100	Подесите хоризонталну позицију OSD менија.
В. позиција	0-100	Подесите вертикалну позицију OSD менија.
Временско ограничење	5-120	Подесите временско ограничење OSD менија.
Кориснички тастер	Режим игре / бројач кадрова	Корисничка поставка "√" Пречица у менију тастера.

# Информације



## LED индикатор

Статус	Боја LED индикатора
Пуни режим рада	Бела
Режим активног искључења	Наранџаста

# Дијагностика и решавање проблема

Проблем и питање	Могућа решења
<b>LED индикатор напајања није УКЉУЧЕН</b>	Уверите се да је тастер за напајање УКЉУЧЕН и да је кабл за напајање правилно прикључен на уземљену електричну утичницу и на монитор.
<b>Нема слике на екрану</b>	<ul style="list-style-type: none"> <li>• Да ли је кабл за напајање исправно прикључен? Проверите прикључак кабла за напајање и напајање.</li> <li>• Да ли је видео кабл правилно повезан? (Повезано помоћу HDMI кабла) Проверите прикључак HDMI кабла. (Повезано помоћу DisplayPort кабла) Проверите прикључак DisplayPort кабла. * HDMI/DisplayPort улаз није доступан на свим моделима.</li> <li>• Ако је напајање укључено, поново покрените рачунар ради приказа почетног екрана (екран за пријављивање). Ако се почетни екран (екран за пријављивање) појави, покрените рачунар у одговарајућем режиму (безбедни режим за Windows 7/8/10), а затим промените фреквенцију видеокарте. (Погледајте Постављање оптималне резолуције) Ако се почетни екран (екран за пријављивање) не појави, обратите се сервисном центру или вашем продавцу.</li> <li>• Можете ли видети "Унос није подржан" на екрану? Ову поруку можете видети када сигнал са видеокарте прелази максималну резолуцију и фреквенцију коју монитор може исправно обрадити. Подесите максималну резолуцију и фреквенцију коју монитор може исправно подржати.</li> <li>• Уверите се да су инсталирани АОС драјвери за монитор.</li> </ul>
<b>Слика је затућена и има проблем са 'духом' слике</b>	Подесите Контраст и Осветљеност. Притисните тастер (AUTO) за аутоматско подешавање. Уверите се да не користите продужни кабл или прекидач. Препоручује се да монитор директно прикључите на излаз видеокарте на задњој страни.
<b>Слика се љуља, трепери или се појављује таласasti узорак</b>	Померите електричне уређаје који могу изазвати електричне сметње што даље од монитора. Користите максималну фреквенцију освежавања коју ваш монитор подржава при коришћеној резолуцији.
<b>Монитор је заглављен у активном режиму искључења."</b>	Прекидач за напајање рачунара треба бити у положају УКЉУЧЕНО. Видео картица рачунара треба бити чврсто уметнута у свој слот. Уверите се да је видео кабл монитора правилно прикључен на рачунар. Проверите видео кабл монитора и уверите се да ниједан пин није савијен. Проверите да ли је рачунар у функцији тако што ћете притиснути CAPS LOCK тастер на тастатури и посматрати CAPS LOCK LED. LED индикатор треба да се УКЉУЧИ или ИСКЉУЧИ након притиска на CAPS LOCK.
<b>Недостаје једна од примарних боја (ЦРВЕНА, ЗЕЛЕНА или ПЛАВА).</b>	Проверите видео кабл монитора и уверите се да ниједан пин није оштећен. Уверите се да је видео кабл монитора правилно прикључен на рачунар.
<b>Слика на екрану није центрирана или није правилно позиционирана.</b>	Подесите X-позицију и B-позицију или притисните хоткеј (AUTO).
<b>Слика има колорне дефекте (бела боја не изгледа као бела).</b>	Подесите RGB боје или изаберите жељену температуру боје.
<b>Хоризонтални или вертикални поремећаји на екрану.</b>	Користите Windows 7/8/10/11 режим искључивања за подешавање CLOCK и FOCUS. Притисните тастер (AUTO) за аутоматско подешавање.
<b>Регулатива и сервис</b>	Погледајте информације о регулативи и сервису у упутству на ЦД-у или посетите <a href="http://www.aoc.com">www.aoc.com</a> (да пронађете модел који сте купили у вашој земљи и приступите информацијама о регулативи и сервису на страници за подршку).

# Техничке спецификације

## Опште спецификације

Панел	Назив модела	C27G4HX2		
	Погонски систем	TFT бојски LCD		
	Видљива величина слике	68,6 cm дијагонала		
	Пикселски размак	0,3114 mm (X) x 0,3114 mm (V)		
	Видео	HDMI интерфејс и DisplayPort интерфејс		
	Боја приказа	16,7M		
Остало	Хоризонтални опсег скенирања	30 kHz - 230 kHz		
	Максимална величина хоризонталног скенирања	597,888 mm		
	Вертикални опсег скенирања	48-200 Hz		
	Вертикална величина скенирања (максимална)	336,312 mm		
	Оптimalна унапред подешена резолуција	1920x1080@60Hz		
	Максимална резолуција	1920x1080@200Hz		
	Плуг и Плеј	VESA DDC2B/CI		
	Извор напајања	100-240 V~ 50/60 Hz 1,5 A		
	Потрошња струје	Типична (подразумевана осветљеност и контраст)	21 W	
		Макс. (осветљеност = 100, контраст = 100)	≤ 44 W	
Режим приправности		≤0.3W		
Физичке карактеристике	Тип конектора	HDMIx2/DisplayPort/Излаз за слушалице		
	Тип сигналног кабла	Одвојив		
Окружење	Температура	Радна	0°C~40°C	
		Нерадна	-25°C~55°C	
	Влажност	Радна	10 %~85 % (без кондензације)	
		Нерадна	5 %~93 % (без кондензације)	
	Надморска висина	Радна	0 м~5000 м (0фт~16404фт)	
		Нерадна	0 м~12192 м (0фт~40000фт)	

## Унапред подешени приказни режими

СТАНДАРД	РЕЗОЛУЦИЈА ( $\pm 1\text{Hz}$ )	ХОРИЗОНТАЛНА ФРЕКВЕНЦИЈА (KHz)	ВЕРТИКАЛНА ФРЕКВЕНЦИЈА (Hz)
ВГА	640x480@60Hz	31.469	59.94
	640x480@67Hz	35	66.667
	640x480@72Hz	37.861	72.809
	640x480@75Hz	37.5	75
	640x480@100Hz	51.08	99.769
	640x480@120Hz	61.91	119.518
СД	720x576@50Hz	31.25	50
СВГА	800x600@56Hz	35.156	56.25
	800x600@60Hz	37.879	60.317
	800x600@72Hz	48.077	72.188
	800x600@75Hz	46.875	75
	800x600@100Hz	62.76	99.778
	800x600@120Hz	76.302	119.972
КСГА	1024x768@60Hz	48.363	60.004
	1024x768@70Hz	56.476	70.069
	1024x768@75Hz	60.023	75.029
	1024x768@100Hz	80.448	99.811
	1024x768@120Hz	97.551	119.989
СХГА	1280x1024@60Hz	63.981	60.02
	1280x1024@75Hz	79.976	75.025
ФХД	1920x1080@60Hz	67.5	60
	1920x1080@120Hz	137.283	120.003
	1920x1080@144Hz	162.003	142.003
	1920x1080@200Hz	221.000	200.000
МАС РЕЖИМИ			
СВГА	832x624@75Hz	49.725	74.551
DOS	720x400@70Hz	31.469	70.087

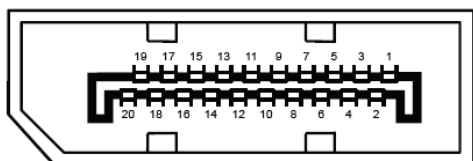
Напомена: Према ВЕСА стандарду, може доћи до одређене грешке ( $\pm 1\text{Hz}$ ) приликом израчунавања фреквенције освежења (фреквенције поља) различитих оперативних система и графичких картица. У циљу побољшања компатибилности, номинална фреквенција освежења овог уређаја је заокружена. Молимо да се консултујете са стварним производом.

## Распоред пинова



19-пински кабл за сигнал колор дисплеја

Број пина	Назив сигнала	Број пина	Назив сигнала	Број пина	Назив сигнала
1.	TMDS подаци 2+	9.	TMDS подаци 0-	17.	DDC/CEC маса
2.	TMDS подаци 2 екран	10.	TMDS сат +	18.	+5V напајање
3.	TMDS подаци 2-	11.	TMDS сат екран	19.	Hot Plug Detect
4.	TMDS подаци 1+	12.	TMDS сат-		
5.	TMDS подаци 1 екран	13.	CEC		
6.	TMDS подаци 1-	14.	Резервисано (N.C. на уређају)		
7.	TMDS подаци 0+	15.	SCL		
8.	Защита података TMDS 0	16.	SDA		



Кабл са 20 пинова за сигнал у боји

Број пина	Назив сигнала	Број пина	Назив сигнала
1	ML_Ланац 3 (n)	11	GND
2	GND	12	ML_Ланац 0 (p)
3	ML_Ланац 3 (p)	13	CONFIG1
4	ML_Ланац 2 (n)	14	CONFIG2
5	GND	15	AUX_CH(p)
6	ML_Ланац 2 (p)	16	GND
7	ML_Ланац 1 (n)	17	AUX_CH(n)
8	GND	18	Hot Plug Detect
9	ML_Ланац 1 (p)	19	Повратак DP_PWR
10	ML_Ланац 0 (n)	20	DP_PWR

## Плаг-ин и плеј

### Плаг-ин и плеј DDC2B функција

Овај монитор је опремљен VESA DDC2B могућностима у складу са VESA DDC стандардом. Омогућава монитору да обавести хост систем о свом идентитету и, у зависности од нивоа коришћеног DDC-а, пренесе додатне информације о својим дисплејним могућностима.

DDC2B је двосмерни канал за пренос података базиран на I2C протоколу. Хост може да захтева EDID информације преко DDC2B канала.

**HDMI**<sup>®</sup>  
HIGH-DEFINITION MULTIMEDIA INTERFACE