

AOC GAMING



MANUAL DE UTILIZARE

C27G4HX2

AOC GAMING MONITOR

Siguranță.....	1
Convenții Naționale	1
Alimentare	2
Instalare	3
Curățare.....	4
Altele	5
Configurare	6
Conținutul Cutiei.....	6
Montarea Standului și Bazei	7
Reglarea Unghiului de Vizualizare.....	8
Conectarea Monitorului.....	9
Montarea pe Perete.....	10
Funcția Adaptive-Sync	11
HDR	12
Reglaje.....	13
Taste Rapide	13
Setările OSD	14
Setările Jocului.....	15
Imagine	17
Setări	20
Audio	21
Configurare OSD	22
Informații.....	23
Indicator LED.....	24
Depanare	25
Specificații	26
Specificații generale.....	26
Moduri prestabilite de afișare	27
Atribuiri pini.....	28
Plug and Play.....	29

Siguranță

Convenții naționale

Secțiunile următoare descriu convențiile naționale utilizate în acest document.

Note, Atenționări și Avertismente

Pe tot parcursul acestui ghid, blocurile de text pot fi însoțite de o pictogramă și tipărite cu caractere aldine sau cursive. Aceste blocuri sunt note, atenționări și avertismente, și sunt utilizate după cum urmează:



NOTĂ: O NOTĂ indică informații importante care vă ajută să utilizați mai eficient sistemul dumneavoastră de calculator.




ATENȚIE: ATENȚIA indică riscul de deteriorare a echipamentului sau pierdere a datelor și vă arată cum să evitați această problemă.





AVERTISMENT: AVERTISMENTUL indică un potențial pericol pentru integritatea corporală și vă arată cum să evitați această problemă.


Unele avertismente pot fi prezentate în formate alternative și pot lipsi pictograma specifică. În astfel de cazuri, forma specifică a avertismentului este impusă de autoritatea de reglementare.


Alimentare

 Monitorul trebuie utilizat doar cu tipul de sursă de alimentare indicat pe etichetă. Dacă nu sunteți sigur ce tip de alimentare este disponibilă în locuința dumneavoastră, consultați distribuitorul sau compania locală de energie electrică.

 Monitorul este echipat cu un cablu cu trei pini împământat, prevăzut cu al treilea pin (de împământare). Acest cablu se va conecta numai într-o priză împământată, ca măsură de siguranță. Dacă priza dumneavoastră nu acceptă cabluri cu trei fire, solicitați unui electrician să instaleze o priză adecvată sau utilizați un adaptor pentru împământare sigură a aparatului. Nu anula scopul de siguranță al ștecherului împământat.

 Deconectați aparatul în timpul furtunilor electrice sau când nu va fi utilizat pentru perioade îndelungate. Aceasta va proteja monitorul împotriva deteriorărilor cauzate de supratensiuni.

 Nu supraîncărcați prizele multiple și prelungitoarele. Supraîncărcarea poate provoca incendii sau șocuri electrice.

 Pentru a asigura o funcționare satisfăcătoare, utilizați monitorul numai cu calculatoare certificate UL, care dispun de prize configurate corespunzător, marcate între 100-240V AC, minim 5A.

 Priza de perete trebuie instalată în apropierea echipamentului și să fie ușor accesibilă.

Instalare

! Nu așezați monitorul pe un cărucior, suport, trepied, braț de montare sau masă instabilă. Dacă monitorul cade, poate răni o persoană și poate provoca daune serioase acestui produs. Utilizați doar cărucioare, suporturi, trepiede, brațe de montare sau mese recomandate de producător sau comercializate împreună cu acest produs. Urmați instrucțiunile producătorului când instalați produsul și folosiți accesoriile de montare recomandate de producător. O combinație de produs și cărucior trebuie transportată cu atenție.

! Niciodată nu introduceți obiecte în slotul carcasei monitorului. Aceasta poate deteriora componentele circuitului, provocând incendiu sau șoc electric. Nu vărsați lichide pe monitor.

! Nu plasați fața produsului pe podea.

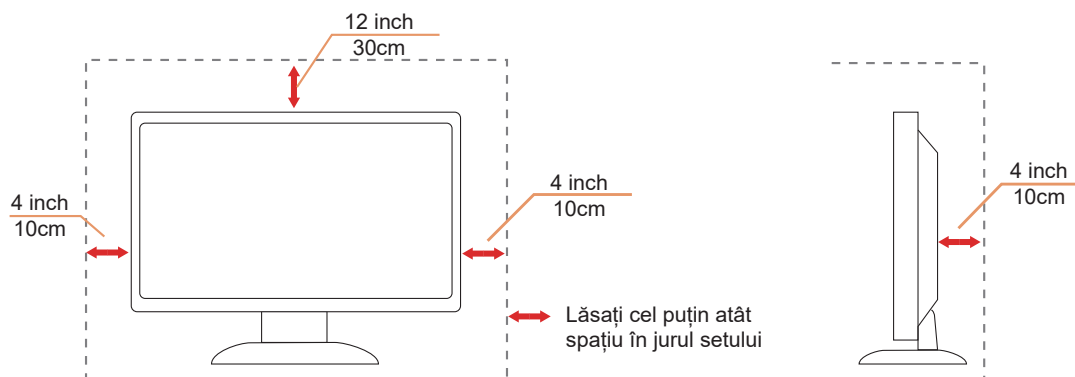
! Dacă montați monitorul pe perete sau pe un raft, utilizați un kit de montare aprobat de producător și urmați instrucțiunile acestuia.

! Lăsați un spațiu în jurul monitorului, conform exemplului de mai jos. În caz contrar, circulația aerului poate fi insuficientă, iar supraîncălzirea poate provoca incendiu sau deteriorarea monitorului.

! Pentru a evita deteriorări potențiale, cum ar fi dezlipirea panoului de rama monitorului, asigurați-vă că monitorul nu se înclină în jos mai mult de -5 grade. Dacă se depășește unghiul maxim de înclinare în jos de -5 grade, daunele monitorului nu vor fi acoperite de garanție.

Consultați mai jos zonele recomandate pentru ventilație în jurul monitorului atunci când este montat pe perete sau pe stand:

Montat pe stand



Curățare


! Curățați carcasa regulat cu o cârpă moale, umezită cu apă.


! Pentru curățare, folosiți o cârpă moale din bumbac sau microfibră. Cârpă trebuie să fie umezită și aproape uscată; nu permiteți pătrunderea lichidului în interiorul carcasei.




! Deconectați cablul de alimentare înainte de a curăța produsul.


Altele

 Dacă produsul emană un miros neobișnuit, zgomot sau fum, deconectați FIȘA DE ALIMENTARE IMEDIAT și contactați un Centru de Service.


 Asigurați-vă că orificiile de ventilare nu sunt blocate de o masă sau perdea.

 Nu supuneți monitorul LCD la vibrații puternice sau șocuri în timpul funcționării.

 Nu loviți și nu scăpați monitorul în timpul utilizării sau transportului.

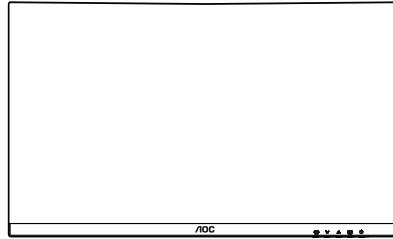
 Cablurile de alimentare trebuie să fie certificate pentru siguranță. Pentru Germania, cablul trebuie să fie H03VV-F, 3G, 0,75 mm² sau de calitate superioară.

Pentru alte țări, utilizați tipurile adecvate, conform reglementărilor locale.

 Presiunea acustică excesivă provenită de la căști și dispozitive audio poate provoca pierderea auzului. Setarea egalizatorului la nivel maxim crește tensiunea de ieșire către căști și, implicit, nivelul presiunii sonore.

Instalare

Conținut în cutie



Monitor

*



Quick Start Guide

*



Warranty Card



Stand



Base



Power Cable

*



HDMI Cable

*



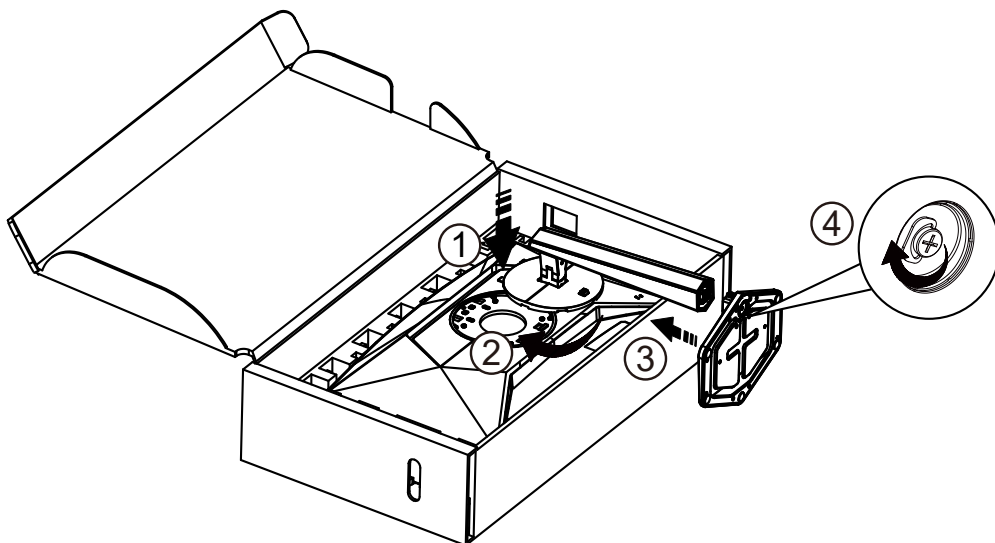
DisplayPort Cable

*Nu toate cablurile de semnal vor fi furnizate în toate țările și regiunile. Vă rugăm să verificați cu dealerul local sau cu reprezentanța AOC pentru confirmare.

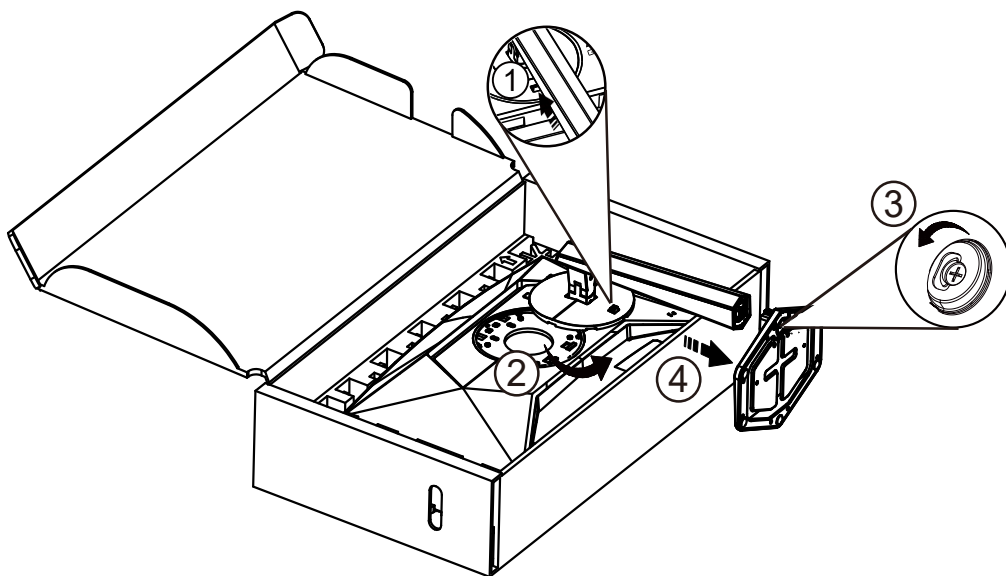
Montarea suportului și bazei

Vă rugăm să montați sau să demontați baza urmând pașii de mai jos.

Instalare:



Demontare:



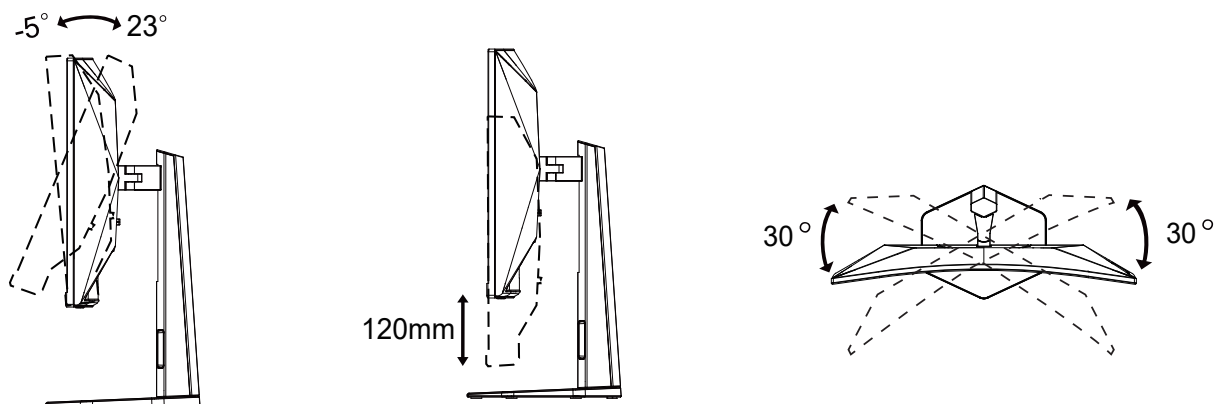
 NOTĂ: Designul afișajului poate diferi față de cel ilustrat.

Ajustarea unghiului de vizualizare

Pentru a obține cea mai bună experiență de vizionare, se recomandă ca utilizatorul să se asigure că poate vedea întreaga față pe ecran, apoi să ajusteze unghiul monitorului în funcție de preferințele personale.

Țineți suportul pentru a preveni răsturnarea monitorului în timpul ajustării unghiului acestuia.

Monitorul poate fi ajustat după cum urmează:



NOTĂ:

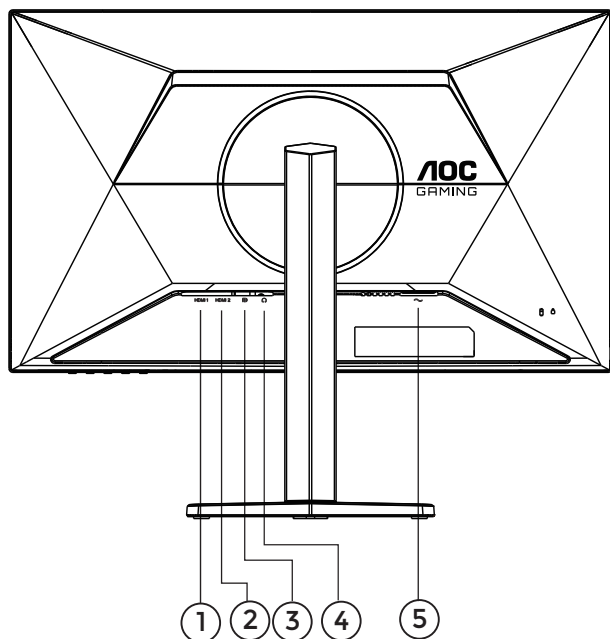
Nu atingeți ecranul LCD în timpul modificării unghiului. Atingerea ecranului LCD poate provoca deteriorări.

Avertisment

- Pentru a preveni deteriorarea potențială a ecranului, cum ar fi dezlipirea panoului, asigurați-vă că monitorul nu se înclină în jos mai mult de -5 grade.
- Nu apăsați pe ecran în timpul ajustării unghiului monitorului. Apucați doar rama.

Conectarea monitorului

Conexiuni prin cablu în partea din spate a monitorului și a computerului:



1. HDMI 1
2. HDMI 2
3. DisplayPort
4. Căști
5. Alimentare

Conectați la PC

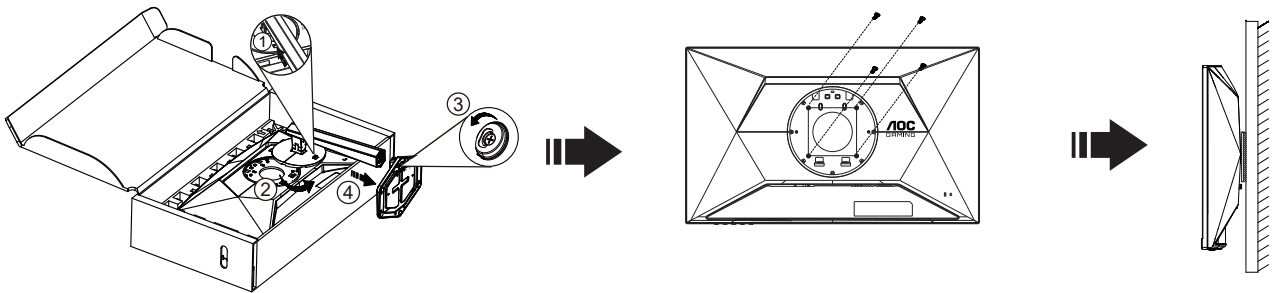
1. Conectați ferm cablul de alimentare în partea din spate a afișajului.
2. Opriți computerul și deconectați cablul său de alimentare.
3. Conectați cablul semnalului afișajului la conectorul video de pe spatele calculatorului.
4. Introduceți cablul de alimentare al computerului și al afișajului într-o priză apropiată.
5. Porniți computerul și afișajul.

Dacă monitorul afișează o imagine, instalarea este completă. Dacă nu afișează o imagine, vă rugăm să consultați secțiunea de Depanare.

Pentru protecția echipamentului, opriți întotdeauna PC-ul și monitorul LCD înainte de conectare.

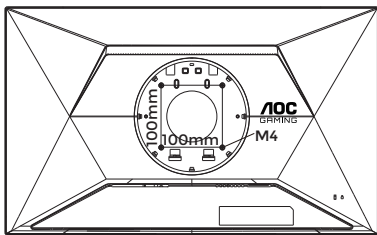
Montare pe perete

Pregătirea pentru instalarea unui braț opțional de montare pe perete.

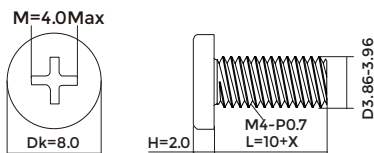



Acest monitor poate fi atașat unui braț de montare pe perete, achiziționat separat. Deconectați alimentarea înainte de a efectua această procedură. Urmați pașii următori:

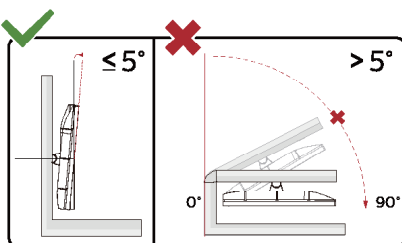
1. Îndepărtați baza.
2. Urmați instrucțiunile producătorului pentru a asambla brațul de montare pe perete.
3. Plasați brațul de montare pe partea din spate a monitorului. Aliniați găurile brațului cu găurile din partea din spate a monitorului.
4. Introduceți cele 4 șuruburi în găuri și strângeți-le.
5. Reconectați cablurile. Consultați manualul utilizatorului care însoțește brațul opțional de montare pe perete pentru instrucțiuni privind fixarea acestuia pe perete.



Specificațiile șuruburilor de fixare pe perete:
M4*(10+X)mm (X=grosimea suportului de montare pe perete)



 **Notă:** Găurile pentru șuruburile de montare VESA nu sunt disponibile pentru toate modelele; vă rugăm să verificați cu dealerul sau departamentul oficial AOC. Contactați întotdeauna producătorul pentru instalarea pe perete.



* Designul afișajului poate să difere de cel ilustrat.

 **ATENȚIE:**

1. Pentru a preveni deteriorarea potențială a ecranului, cum ar fi dezlipirea panoului, asigurați-vă că monitorul nu se înclină în jos mai mult de -5 grade.
2. Nu apăsați pe ecran în timpul ajustării unghiului monitorului. Apucați doar rama.

funcția Adaptive-Sync

1. Funcția Adaptive-Sync este compatibilă cu DisplayPort/HDMI.
2. Plăci grafice compatibile: Lista recomandată este prezentată mai jos și poate fi consultată și pe www.AMD.com.

Plăci grafice

- Seria Radeon™ RX Vega
- Seria Radeon™ RX 500
- Seria Radeon™ RX 400
- Seria Radeon™ R9/R7 300 (cu excepția modelelor R9 370/X, R7 370/X, R7 265)
- Radeon™ Pro Duo (2016)
- Seria Radeon™ R9 Nano
- Seria Radeon™ R9 Fury
- Seria Radeon™ R9/R7 200 (cu excepția modelelor R9 270/X, R9 280/X)

Procesoare

- AMD Ryzen™ 7 2700U
- AMD Ryzen™ 5 2500U
- AMD Ryzen™ 5 2400G
- AMD Ryzen™ 3 2300U
- AMD Ryzen™ 3 2200G
- AMD PRO A12-9800
- AMD PRO A12-9800E
- AMD PRO A10-9700
- AMD PRO A10-9700E
- AMD PRO A8-9600
- AMD PRO A6-9500
- AMD PRO A6-9500E
- AMD PRO A12-8870
- AMD PRO A12-8870E
- AMD PRO A10-8770
- AMD PRO A10-8770E
- AMD PRO A10-8750B
- AMD PRO A8-8650B
- AMD PRO A6-8570
- AMD PRO A6-8570E
- AMD PRO A4-8350B
- AMD A10-7890K
- AMD A10-7870K
- AMD A10-7850K
- AMD A10-7800
- AMD A10-7700K
- AMD A8-7670K
- AMD A8-7650K
- AMD A8-7600
- AMD A6-7400K

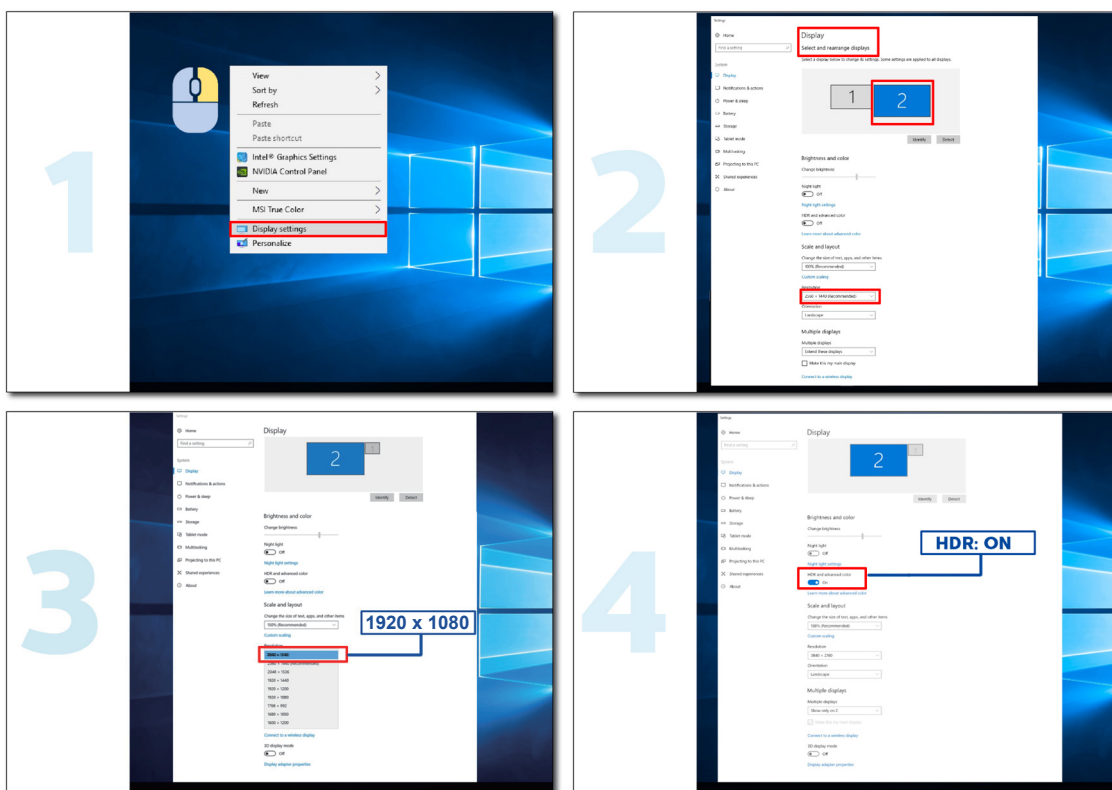
HDR

Este compatibil cu semnale de intrare în format HDR10.

Afișajul poate activa automat funcția HDR dacă playerul și conținutul sunt compatibile. Vă rugăm să contactați producătorul dispozitivului și furnizorul de conținut pentru informații privind compatibilitatea dispozitivului și conținutului. Vă rugăm să selectați „OFF” pentru funcția HDR dacă nu aveți nevoie de activarea automată a acesteia.

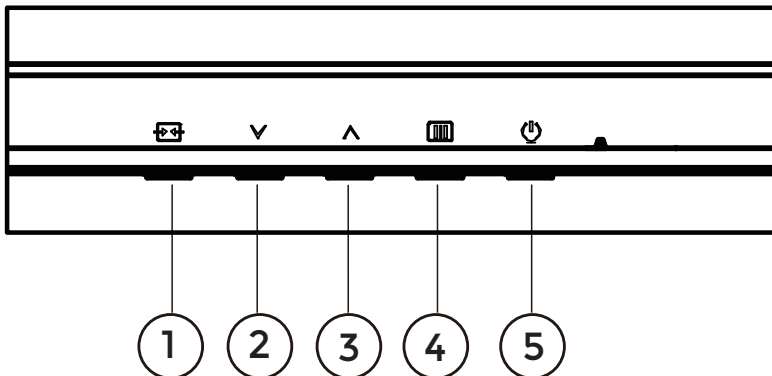
Notă:

1. Nu sunt necesare setări speciale pentru interfața DisplayPort/HDMI în versiunile WIN10 anterioare versiunii V1703.
2. Doar interfața HDMI este disponibilă, iar interfața DisplayPort nu poate funcționa în versiunea WIN10 V1703.
3. 3840x2160@50Hz/60Hz este recomandat numai pentru Blu-ray Player, Xbox și PlayStation.
4. Setarea afișajului:
 - a. Rezoluția afișajului este setată la 1920*1080, iar HDR este presetat pe ON.
 - b. După accesarea unei aplicații, cel mai bun efect HDR se obține dacă rezoluția este schimbată la 1920*1080 (dacă este disponibilă).



Reglare

Taste rapide



1	Sursă/Ieșire
2	Tastă utilizator (Mod de joc)
3	Punct de reglaj
4	Meniu/Confirmare
5	Alimentare

Meniu/Confirmare

Apăsați pentru a afișa OSD-ul sau pentru a confirma selecția.

Alimentare

Apăsați tasta Pornire pentru a activa monitorul.

Punct de reglaj

Când OSD-ul nu este activ, apăsați tasta Punct de reglaj pentru a afișa/ascunde Punctul de reglaj.

Tastă utilizator (Mod de joc)

Setare utilizator "∨" Meniu scurtături taste: Mod de joc/Contor de cadre. Mod implicit: Mod de joc.

Când OSD-ul nu este activ, apăsați "∨" tasta pentru a deschide funcția Mod de joc, apoi apăsați "∨" sau "∧" tasta pentru a selecta Modul de joc (Standard, FPS, RTS, Racing, Gamer 1, Gamer 2 sau Gamer 3) în funcție de tipul jocului.

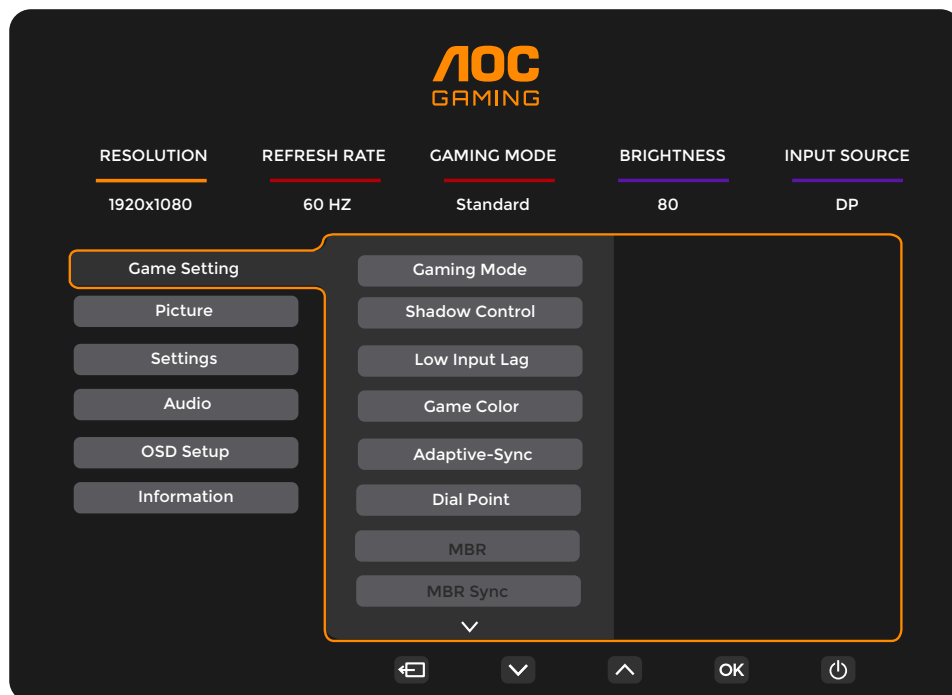
Sursă/Ieșire





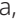










Când OSD-ul este închis, apăsarea butonului Sursă/Ieșire activează funcția tastă rapidă Sursă.

Când meniul OSD este activ, acest buton funcționează ca o tastă de ieșire (pentru a părăsi meniul OSD).

Setarea OSD

Instrucțiuni de bază și concise privind tastele de control.

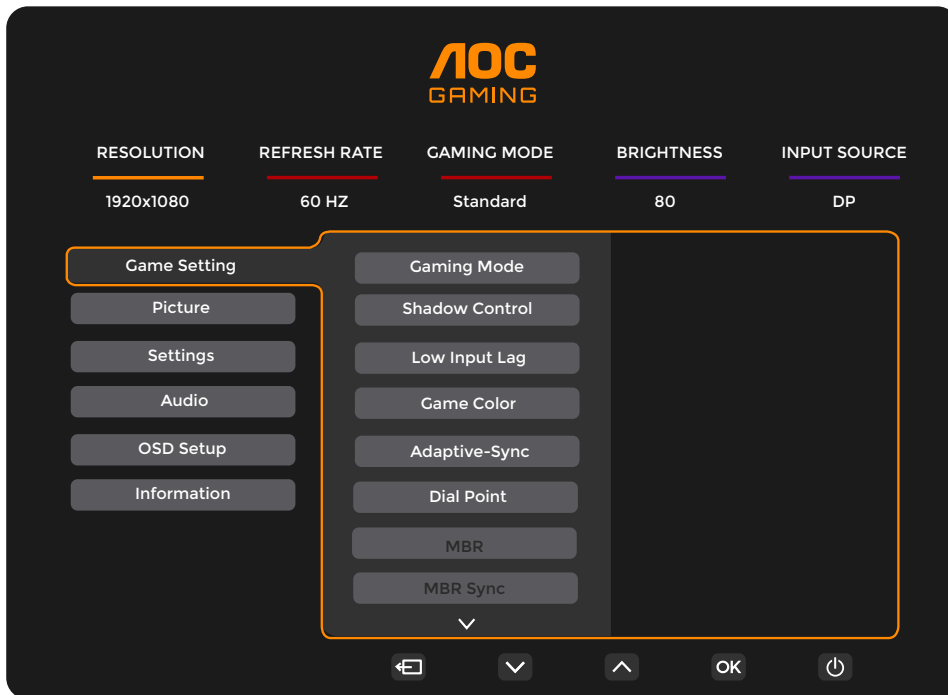


- 1). Apăsați  butonul MENU pentru a activa fereastra OSD.
- 2). Apăsați  sau  pentru a naviga printre funcții. Odată ce funcția dorită este evidențiată, apăsați  butonul MENU / OK pentru a o activa, apoi apăsați  sau  pentru a naviga printre funcțiile submeniului. Odată ce funcția submeniului dorită este evidențiată, apăsați  butonul MENU / OK pentru a o activa.
- 3). Apăsați  sau  pentru a modifica setările funcției selectate. Apăsați  /  pentru a ieși. Dacă doriți să ajustați o altă funcție, repetați pașii 2-3.
- 4). Funcția Blocare OSD: Pentru a bloca OSD-ul, apăsați și țineți apăsat  butonul MENU în timp ce monitorul este oprit, apoi apăsați  butonul de alimentare pentru a porni monitorul. Pentru a debloca OSD-ul, apăsați și mențineți apăsat  butonul MENU în timp ce monitorul este oprit, apoi apăsați  butonul de alimentare pentru a porni monitorul.

Note:

- 1). Dacă produsul are o singură intrare de semnal, opțiunea „Selectare intrare” nu poate fi ajustată.
- 2). Dacă rezoluția semnalului de intrare este rezoluția nativă sau Adaptive-Sync, atunci opțiunea „Raport imagine” este invalidă.

Setări joc



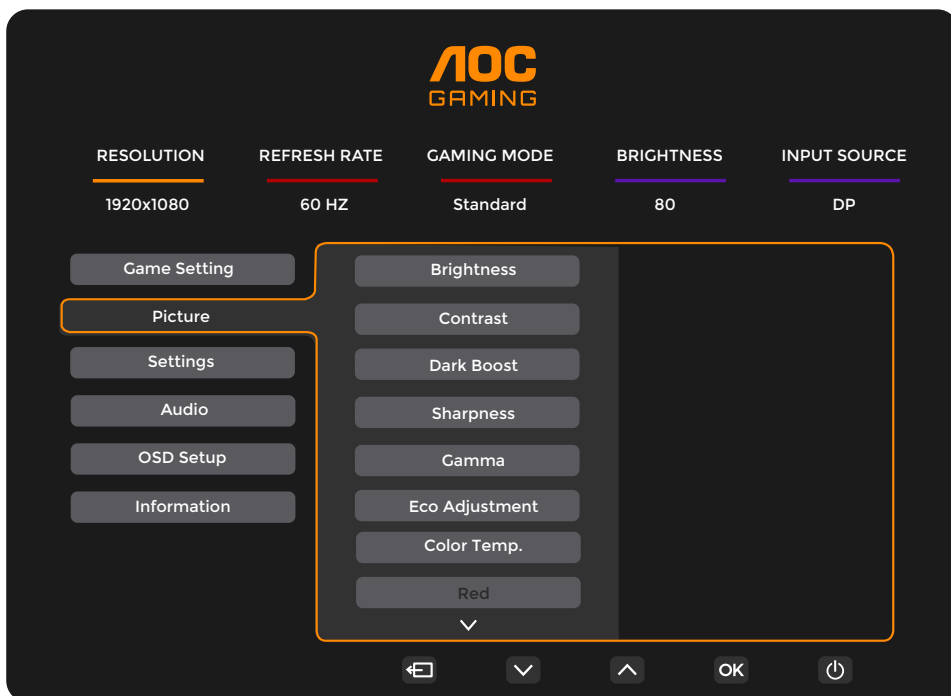
Mod de joc	Standard	Îmbunătățește lizibilitatea pentru jocuri web și mobile adecvate.
	FPS	Pentru jocurile FPS (First Person Shooters). Îmbunătățește nivelul de negru în teme întunecate.
	RTS	Pentru jocurile RTS (Real Time Strategy). Îmbunătățește calitatea imaginii.
	Racing	Pentru jocurile de curse, oferă cel mai rapid timp de răspuns și o saturare ridicată a culorilor.
	Gamer 1	Setările preferințelor utilizatorului au fost salvate ca Gamer 1.
	Gamer 2	Setările preferințelor utilizatorului au fost salvate ca Gamer 2.
	Gamer 3	Setările preferințelor utilizatorului au fost salvate ca Gamer 3.
Control umbră	0 ~ 20	Control umbră implicit este 0; utilizatorul final poate ajusta de la 0 la 20 pentru o imagine mai clară. Dacă imaginea este prea întunecată pentru a vedea detaliile clar, reglați de la 0 la 20 pentru o imagine clară.
Întârziere scăzută la intrare	Oprit / Pornit	Dezactivați bufferul de cadre pentru a reduce întârzierea la intrare.
Culoare joc	0 ~ 20	Culoarea jocului oferă nivele de ajustare a saturației de la 0 la 20 pentru o imagine superioară.
Adaptive-Sync	Oprit / Pornit	Dezactivați sau activați Adaptive-Sync. Memento funcționare Adaptive-Sync: Când funcția Adaptive-Sync este activată, pot apărea clipiri în anumite medii de joc.
Punct de reglaj	Oprit / Pornit / Dinamic	Funcția «Dial Point» plasează un indicator de țintire în centrul ecranului pentru a ajuta jucătorii să joace jocuri First Person Shooter (FPS) cu o țintire precisă și exactă.
MBR	0 ~ 20	MBR (Reducerea Mișcării Neclare) oferă 0-20 niveluri de ajustare pentru diminuarea estompării mișcării. Notă: Funcția MBR este disponibilă numai când funcția Adaptive-Sync este dezactivată și frecvența câmpului este $\geq 75\text{Hz}$.
Sincronizare MBR	Oprit / Pornit	Dezactivează sau activează sincronizarea MBR (Reducerea Mișcării Neclare). Notă: Funcția de sincronizare MBR funcționează când Adaptive-Sync este activat, semnalul de intrare are frecvență variabilă, iar frecvența câmpului este $\geq 75\text{Hz}$.

Overdrive	Normal	Reglează timpul de răspuns.
	Rapid	Notă:
	Mai rapid	1. Dacă utilizatorul setează OverDrive pe „Cel mai rapid”, imaginea afișată poate deveni neclară. Utilizatorii pot ajusta nivelul OverDrive sau îl pot dezactiva, conform preferințelor.
	Cel mai rapid	2. Funcția „Extreme” este opțională când Adaptive-Sync este dezactivat și rata de reîmprospătare este $\geq 75\text{Hz}$.
	Extrem	3. Luminozitatea ecranului scade când funcția „Extreme” este activată.
Contor cadre	Oprit / Dreapta-sus / Dreapta-jos / Stânga-sus / Stânga-jos	Afișează frecvența V în colțul selectat.

Notă:

- 1). Când „Mod HDR” din cadrul „Imagine” este activat, elementele „Control umbră” și „Culoare joc” nu pot fi ajustate.
- 2). Când „HDR” din cadrul „Imagine” este setat la „DisplayHDR”, elementele „Mod de joc” și „Control umbră”, „Culoare joc”, „MBR” și „Sincronizare MBR” nu pot fi ajustate. Opțiunea „Extreme” din cadrul „Overdrive” nu este disponibilă.
Când „HDR” din cadrul „Imagine” este setat la „Imagine HDR”, „Film HDR” sau „Joc HDR”, elementele „Mod de joc”, „Culoare joc”, „MBR” și „Sincronizare MBR” nu pot fi ajustate. Opțiunea „Extreme” din cadrul „Overdrive” nu este disponibilă.
- 3). Când „Spațiu de culoare” din cadrul „Imagine” este setat la „sRGB”, elementele „Control umbră”, „Culoare joc”, „MBR” și „Sincronizare MBR” nu pot fi ajustate. Opțiunea „Extreme” din cadrul „Overdrive” nu este disponibilă.

Imagine



Luminozitate	0-100	Ajustarea luminii de fundal.
Contrast	0-100	Contrast din registrul digital.
Amplificare întuneric	Oprit / Nivel 1 / Nivel 2 / Nivel 3	Îmbunătățește detaliile ecranului din zonele întunecate sau luminoase pentru a regla luminozitatea în zonele luminoase și a preveni supra-saturarea.
Claritate	0-100	Reglați claritatea.
Gamma	1.8 / 2.0 / 2.2 / 2.4 / 2.6	Reglați Gamma.
Ajustare Eco	Standard	Mod standard.
	Text	Mod text.
	Internet	Mod internet.
	Joc	Mod joc.
	Film	Mod film.
	Sport	Mod sport.
	Citire	Mod citire.
Temperatură culoare.	Cald	Recuperare temperatură culoare caldă din EEPROM.
	Normal	Recuperare temperatură culoare normală din EEPROM.
	Rece	Recuperare temperatură culoare rece din EEPROM.
	Utilizator	Restaurare temperatură culoare din EEPROM.
Roșu	0-100	Amplificare roșu din registrul digital.
Verde	0-100	Amplificare verde din registrul digital.
Albastru	0-100	Amplificare albastru din registrul digital.

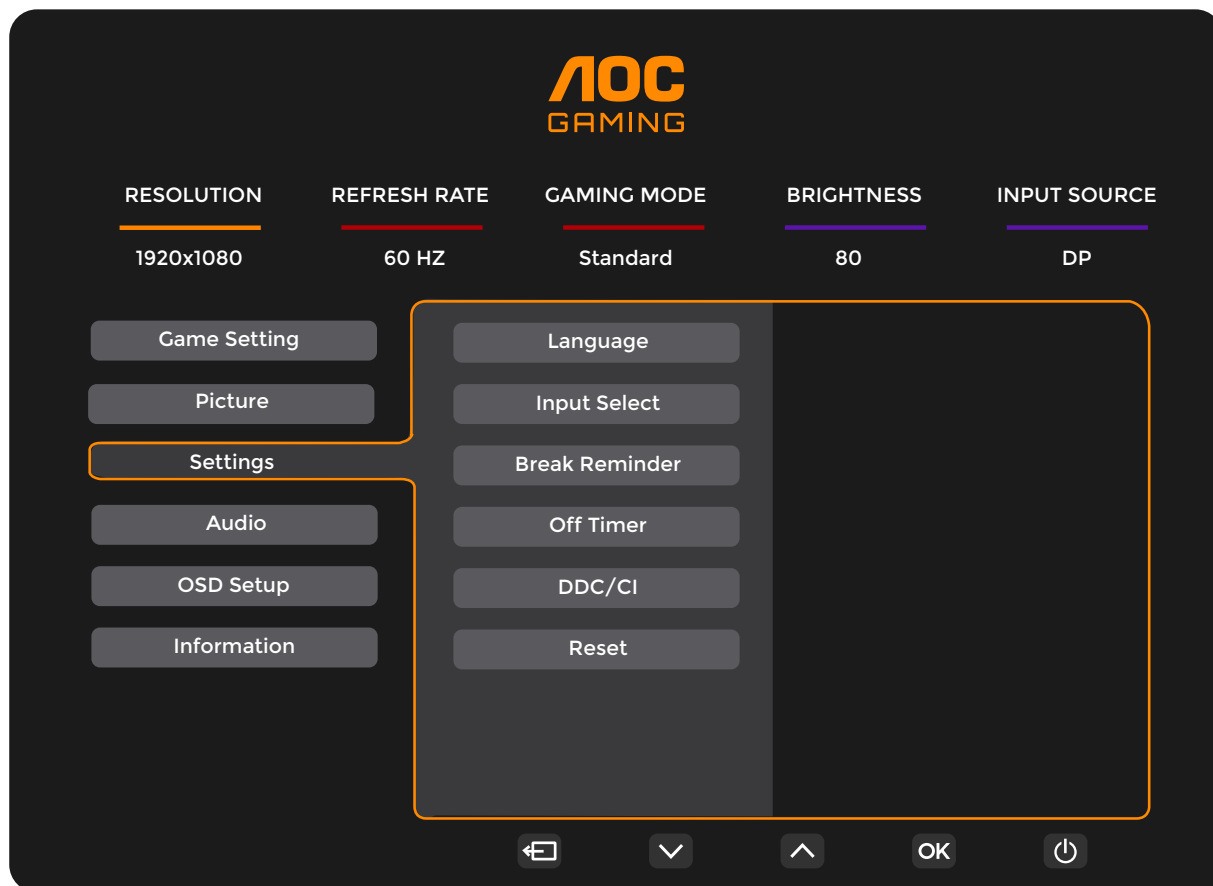
Saturație R	0-100	Reglați saturația R.
Saturație G	0-100	Reglați saturația G.
Saturație B	0-100	Reglați saturația B.
Saturație C	0-100	Reglați saturația C.
Saturație M	0-100	Reglați saturația M.
Saturație Y	0-100	Reglați saturația Y.
Nuanță R	0-100	Reglați nuanța R.
G.Ton	0-100	Reglați G.Ton.
B.Ton	0-100	Reglați B.Ton.
C.Ton	0-100	Reglați C.Ton.
M.Ton	0-100	Reglați M.Ton.
Y.Ton	0-100	Reglați Y.Ton.
HDR	Oprit	Configurați profilul Mod HDR în funcție de cerințele dvs. de utilizare. Notă: Când Mod HDR este detectat, opțiunea HDR este afișată pentru reglare.
	DisplayHDR	
	Imagine HDR	
	Film HDR	
	Joc HDR	
Mod HDR	Oprit	Optimizat pentru culoarea și contrastul imaginii, simulând efectul HDR. Notă: Atunci când HDR nu este detectat, opțiunea Mod HDR este afișată pentru ajustare.
	Imagine HDR	
	Film HDR	
	Joc HDR	
DCR	Oprit	Dezactivează raportul dinamic de contrast.
	Activat	Activează raportul dinamic de contrast.
Spațiu de culoare	Panou Nativ	Panou cu spațiu de culoare standard.
	sRGB	Spațiu de culoare sRGB.
Mod LowBlue	Oprit	Reduce nivelul luminii albastre prin reglarea temperaturii de culoare.
	Multimedia	
	Internet	
	Birou	
	Citire	

Raportul imaginii	Full / Aspect / 1:1 / 17" (4:3) / 19" (4:3) / 19" (5:4) / 19"W (16:10) / 21.5"W (16:9) / 22"W (16:10)/ 23"W (16:9) / 23,6"W (16:9) / 24"W (16:9)	Selectați raportul imaginii pentru afișare.
-------------------	--	---

Notă:

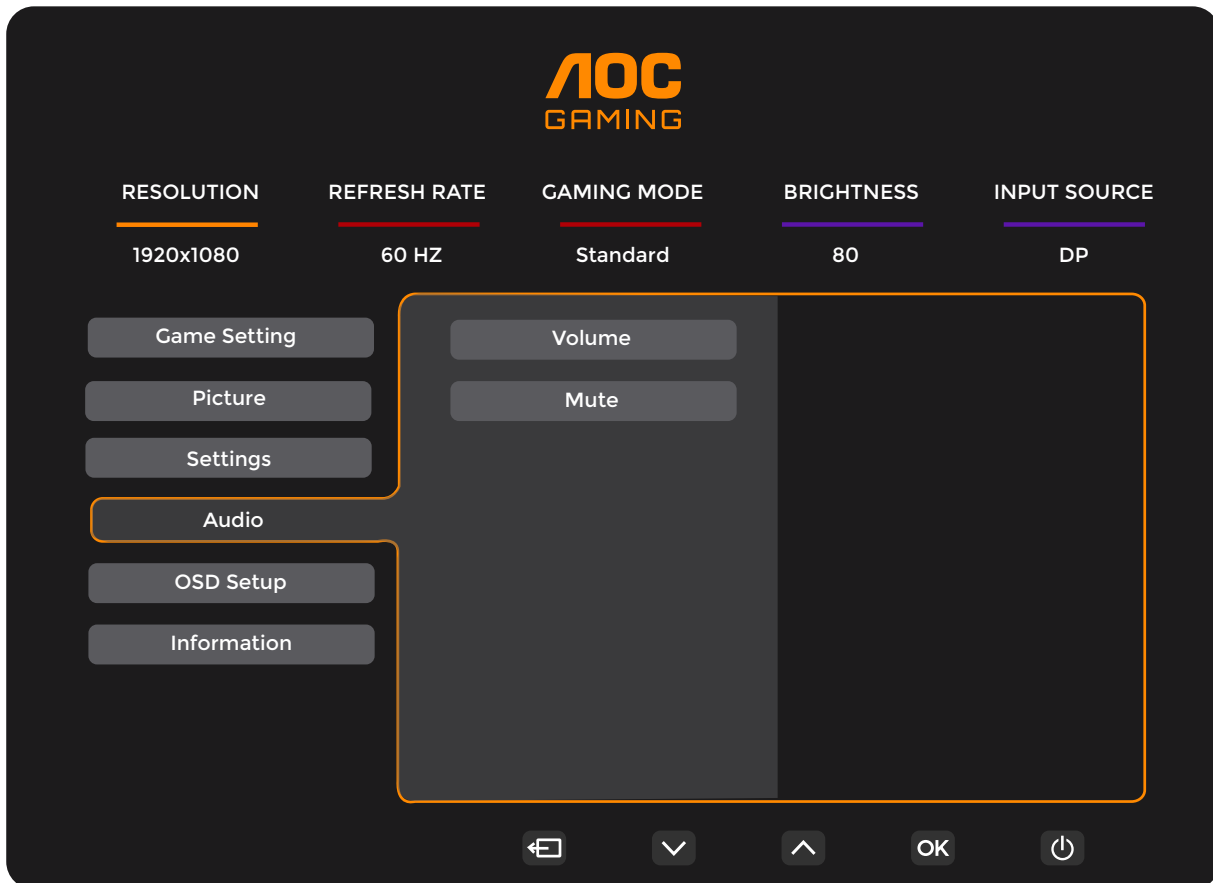
- 1). Când „Mod HDR” este activat, elementele „Contrast”, „Dark Boost”, „Gamma”, „Eco Adjustment”, „Color Temp.”, „Spațiu de culoare” și „Mod LowBlue” nu pot fi ajustate.
- 2). Când „HDR” este setat la „DisplayHDR”, toate elementele din secțiunea „Imagine”, cu excepția „HDR” și „Sharpness”, nu pot fi ajustate. Când „HDR” este setat la „HDR Picture”, „HDR Movie” sau „HDR Game”, elementele „Gamma”, „Eco Adjustment”, „Color Temp.”, „DCR”, „Spațiu de culoare” și „Mod LowBlue” nu pot fi ajustate.
- 3). Când „Spațiu de culoare” este setat la „sRGB” sau „DCI-P3”, elementele „Contrast”, „Dark Boost”, „Gamma”, „Eco Adjustment”, „Color Temp.”, „Saturație/Nuanță pe 6 axe”, „Mod HDR” și „Mod LowBlue” nu pot fi ajustate.
- 4). Când „Eco Adjustment” este setat pe Reading, nu pot fi ajustate „Contrast”, „Color Temp.”, „DCR”, „Spațiu de culoare” și „Mod cu lumină albastră redusă”.
- 5). Când „Modul de joc” din „Setări joc” este setat pe un mod diferit de „Standard”, opțiunea „Saturație/Ton de culoare pe 6 axe” nu poate fi ajustată.

Setări



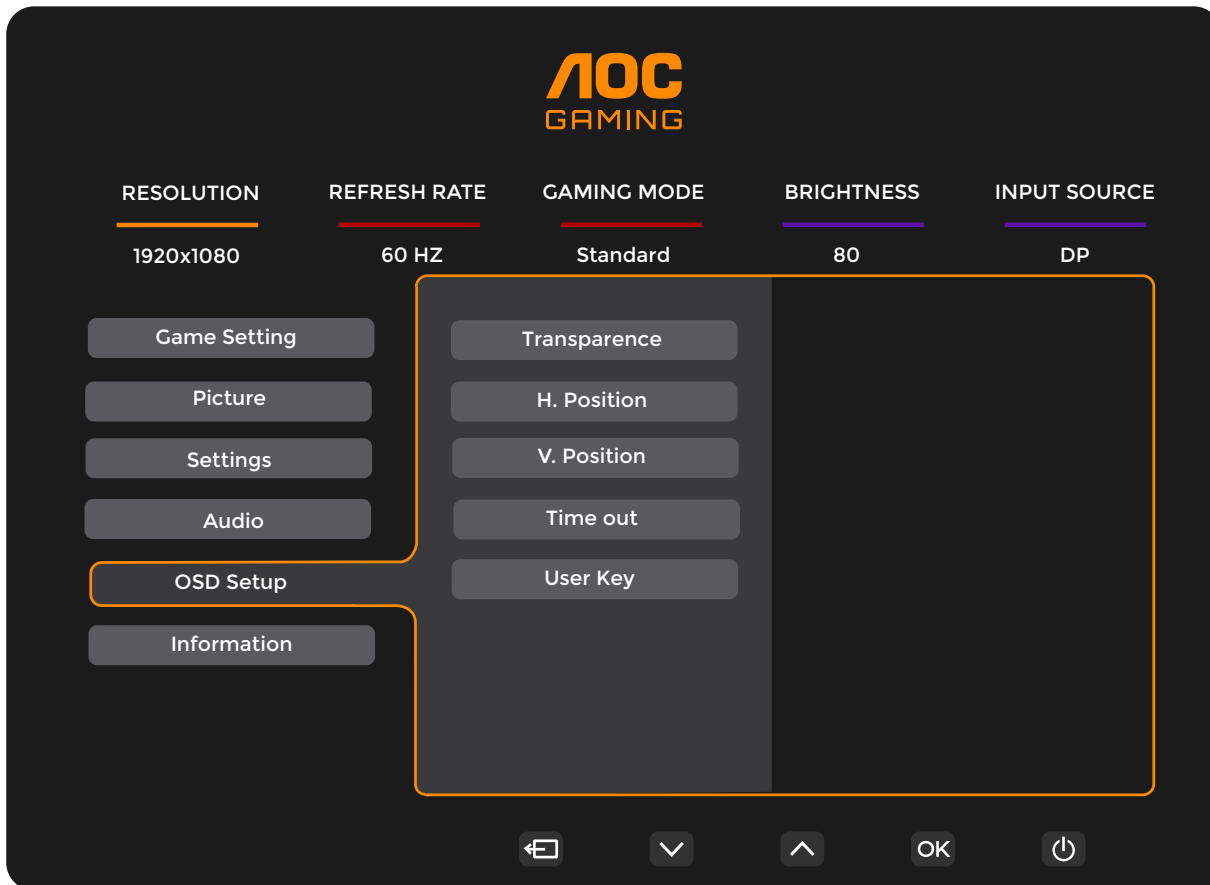
Limbă		Selectați limba pentru meniul OSD.
Selectare intrare	Auto / HDMI1 / HDMI2 / DP	Selectați sursa semnalului de intrare.
Memento pauză	Oprit / Pornit	Memento pentru pauză dacă utilizatorul lucrează continuu mai mult de 1 oră.
Temporizator oprire	0-24 ore	Selectați timpul pentru oprirea curentului continuu.
DDC/CI	Nu / Da	Activați/Dezactivați suportul DDC/CI.
Reset	Nu / Da	Resetați meniul la valorile implicite.

Audio



Volum	0-100	Reglarea volumului.
Dezactivare sunet	Oprit / Pornit	Dezactivează volumul.

Setări OSD



Transparență	0-100	Reglați transparența OSD-ului.
Poziție orizontală	0-100	Reglați poziția orizontală a OSD-ului.
Poziție verticală	0-100	Reglați poziția verticală a OSD-ului.
Timp de expirare	5-120	Reglați timpul de expirare al OSD-ului.
Tastă utilizator	Mod de joc / Contor de cadre	Setare utilizator "√" Meniu de scurtături pentru taste.

Informații

AOC GAMING

RESOLUTION: 1920x1080
REFRESH RATE: 60 HZ
GAMING MODE: Standard
BRIGHTNESS: 80
INPUT SOURCE: DP

Game Setting
Picture
Settings
Audio
OSD Setup
Information

Model Name: C27G4HX2
Resolution: 1920(H)x1080(V)/60HZ
HDR: SDR
Sync: Adaptive-Sync
Serial Number: xxxxxxxxxxxx

Navigation: [Back] [Down] [Up] [OK] [Power]

Indicator LED

Stare	Culoare LED
Modul de funcționare la putere maximă	Alb
Mod activ-odes	Portocaliu

Depanare

Problemă și întrebare	Soluții posibile
LED-ul de alimentare nu este aprins	Asigurați-vă că butonul de alimentare este pornit și că cablul de alimentare este conectat corespunzător la o priză împământată și la monitor.
Fără imagine pe ecran	<ul style="list-style-type: none"> ● Este cablul de alimentare conectat corect? Verificați conexiunea cablului de alimentare și sursa de alimentare. ● Este cablul video conectat corect? (Conectat cu cablul HDMI) Verificați conexiunea cablului HDMI. (Conectat cu cablul DisplayPort) Verificați conexiunea cablului DisplayPort. * Intrarea HDMI/DisplayPort nu este disponibilă pe toate modelele. ● Dacă monitorul este alimentat, reporniți calculatorul pentru a vedea ecranul inițial (ecranul de autentificare). Dacă apare ecranul inițial (ecranul de autentificare), porniți calculatorul în modul corespunzător (modul sigur pentru Windows 7/8/10) și apoi modificați frecvența plăcii video. (Consultați setarea rezoluției optime) Dacă ecranul inițial (ecranul de autentificare) nu apare, contactați centrul de service sau dealerul dumneavoastră. ● Poți vedea "Intrare neacceptată" pe ecran? Poți vedea acest mesaj când semnalul de la placa video depășește rezoluția maximă și frecvența pe care monitorul le poate gestiona corect. Ajustează rezoluția și frecvența la valorile maxime pe care monitorul le poate suporta. ● Asigură-te că driverele pentru monitorul AOC sunt instalate.
Imaginea este neclară și prezintă umbre fantomă	Reglează controalele de contrast și luminozitate. Apasă tasta rapidă (AUTO) pentru ajustare automată. Asigură-te că nu folosești un cablu de extensie sau un comutator. Se recomandă conectarea monitorului direct la conectorul de ieșire al plăcii video, aflat pe spate.
Imaginea săltărește, pâlpâie sau apare un model ondulat pe ecran	Îndepărtează dispozitivele electrice care pot provoca interferențe electromagnetice cât mai departe de monitor. Utilizează rata maximă de reîmprospătare pe care monitorul o suportă la rezoluția utilizată.
Monitorul este blocat în modul activ de oprire"	Comutatorul de alimentare al calculatorului trebuie să fie în poziția PORNIT. Placa video a calculatorului trebuie să fie fixată ferm în slotul său. Asigurați-vă că cablul video al monitorului este conectat corespunzător la calculator. Inspectați cablul video al monitorului și verificați ca niciun pin să nu fie îndoit. Verificați funcționarea calculatorului apăsând tasta CAPS LOCK de pe tastatură și observând LED-ul CAPS LOCK. LED-ul ar trebui să se aprindă sau să se stingă după apăsarea tastei CAPS LOCK.
Lipsește una dintre culorile primare (ROȘU, VERDE sau ALBASTRU).	Inspectați cablul video al monitorului și asigurați-vă că niciun pin nu este deteriorat. Asigurați-vă că cablul video al monitorului este conectat corespunzător la calculator.
Imaginea de pe ecran nu este centrată sau dimensionată corect.	Reglați poziția orizontală (H-Position) și poziția verticală (V-Position) sau apăsați tasta rapidă (AUTO).
Imaginea prezintă defecte de culoare (albul nu este alb).	Reglați culorile RGB sau selectați temperatura de culoare dorită.
Perturbări orizontale sau verticale pe ecran.	Utilizați modul de închidere al Windows 7/8/10/11 pentru a regla CLOCK și FOCUS. Apasă tasta rapidă (AUTO) pentru ajustare automată.
Reglementări și servicii	Vă rugăm să consultați informațiile despre Reglementări și Servicii, disponibile în manualul de pe CD sau pe www.aoc.com (pentru a găsi modelul achiziționat în țara dumneavoastră și pentru a accesa informațiile despre Reglementări și Servicii în pagina de asistență).

Specificație

Specificații Generale

Panou	Denumire model	C27G4HX2		
	Sistem de comutare	LCD color TFT		
	Dimensiunea imaginii vizibile	68,6 cm diagonala		
	Pasul pixelului	0,3114 mm (H) x 0,3114 mm (V)		
	Video	Interfață HDMI și Interfață DisplayPort		
	Culori afișaj	16,7 milioane		
Altele	Intervalul de scanare orizontală	30 kHz - 230 kHz		
	Dimensiune scanare orizontală (maximă)	597,888 mm		
	Interval scanare verticală	48-200 Hz		
	Dimensiunea maximă a scanării verticale	336,312 mm		
	Rezoluție presetată optimă	1920x1080@60Hz		
	Rezoluție maximă	1920x1080@200Hz		
	Plug & Play	VESA DDC2B/CI		
	Sursa de alimentare	100-240 V~ 50/60 Hz 1,5 A		
	Consum de energie	Tipic (luminozitate și contrast implicate)	21 W	
Max. (luminozitate = 100, contrast = 100)		≤ 44 W		
Mod standby		≤0.3W		
Caracteristici fizice	Tip conector	HDMI x2 / DisplayPort / Ieșire căști		
	Tip cablu semnal	Detasabil		
Mediu	Temperatură	În funcțiune	0°C ~ 40°C	
		Fără funcțiune	-25°C ~ 55°C	
	Umiditate	În funcțiune	10% ~ 85% (fără condens)	
		Fără funcțiune	5% ~ 93% (fără condens)	
	Altitudine	În funcțiune	0 m ~ 5000 m (0 ft ~ 16404 ft)	
		Fără funcțiune	0 m ~ 12192 m (0 ft ~ 40000 ft)	

Moduri de Afișare Predefinite

STANDARD	REZOLUȚIE ($\pm 1\text{Hz}$)	FRECVENȚĂ ORIZONTALĂ (KHz)	FRECVENȚĂ VERTICALĂ (Hz)
VGA	640x480@60Hz	31.469	59.94
	640x480@67Hz	35	66.667
	640x480@72Hz	37.861	72.809
	640x480@75Hz	37.5	75
	640x480@100Hz	51.08	99.769
	640x480@120Hz	61.91	119.518
SD	720x576@50Hz	31.25	50
SVGA	800x600@56Hz	35.156	56.25
	800x600@60Hz	37.879	60.317
	800x600@72Hz	48.077	72.188
	800x600@75Hz	46.875	75
	800x600@100Hz	62.76	99.778
	800x600@120Hz	76.302	119.972
XGA	1024x768@60Hz	48.363	60.004
	1024x768@70Hz	56.476	70.069
	1024x768@75Hz	60.023	75.029
	1024x768@100Hz	80.448	99.811
	1024x768@120Hz	97.551	119.989
SXGA	1280x1024@60Hz	63.981	60.02
	1280x1024@75Hz	79.976	75.025
FHD	1920x1080@60Hz	67.5	60
	1920x1080@120Hz	137.283	120.003
	1920x1080@144Hz	162.003	142.003
	1920x1080@200Hz	221.000	200.000
MODURI MAC			
SVGA	832x624@75Hz	49.725	74.551
DOS	720x400@70Hz	31.469	70.087

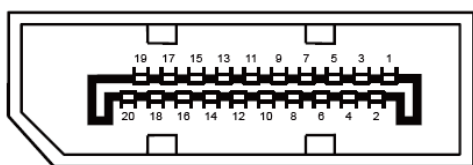
Notă: Conform standardului VESA, poate exista o eroare de până la (+/-1Hz) la calcularea ratei de reîmprospătare (frecvența de câmp) pentru diferite sisteme de operare și plăci grafice. Pentru a îmbunătăți compatibilitatea, rata nominală de reîmprospătare a acestui produs a fost rotunjită. Vă rugăm să consultați produsul real.

Alocarea pinilor



Cablu semnal afișaj color 19 pini

Număr Pin	Denumire semnal	Număr Pin	Denumire semnal	Număr Pin	Denumire semnal
1.	TMDS Date 2+	9.	TMDS Date 0-	17.	Masa DDC/CEC
2.	Ecranare TMDS Date 2	10.	TMDS Ceas +	18.	+5V Alimentare
3.	TMDS Date 2-	11.	Ecranare TMDS Ceas	19.	Detectare conexiune la cald
4.	TMDS Date 1+	12.	TMDS Ceas -		
5.	Ecranare TMDS Date 1	13.	CEC		
6.	TMDS Date 1-	14.	Rezervat (N.C. pe dispozitiv)		
7.	TMDS Date 0+	15.	SCL		
8.	Ecran de protecție TMDS Data 0	16.	SDA		



Cablu semnal color cu 20 pini

Număr Pin	Denumire semnal	Număr Pin	Denumire semnal
1	ML_Lane 3 (n)	11	MASĂ
2	MASĂ	12	ML_Lane 0 (p)
3	ML_Lane 3 (p)	13	CONFIG1
4	ML_Lane 2 (n)	14	CONFIG2
5	MASĂ	15	AUX_CH (p)
6	ML_Lane 2 (p)	16	MASĂ
7	ML_Lane 1 (n)	17	AUX_CH (n)
8	MASĂ	18	Detectare conexiune la cald
9	ML_Lane 1 (p)	19	Întoarcere DP_PWR
10	ML_Lane 0 (n)	20	DP_PWR

Conectare și utilizare imediată

Funcția Plug & Play DDC2B

Acest monitor este echipat cu capabilități VESA DDC2B, conform STANDARDULUI VESA DDC. Aceasta permite monitorului să informeze sistemul gazdă asupra identității sale și, în funcție de nivelul DDC utilizat, să comunice informații suplimentare privind capacitățile sale de afișare.

DDC2B este un canal bidirecțional de date, bazat pe protocolul I2C. Sistemul gazdă poate solicita informații EDID prin canalul DDC2B.

HDMI[®]
HIGH-DEFINITION MULTIMEDIA INTERFACE