

# AOC GAMING



## Manual do Usuário

### C27G4HX2

AOC GAMING MONITOR

Segurança.....	1
Convenções Nacionais.....	1
Alimentação.....	2
Instalação.....	3
Limpeza.....	4
Outros.....	5
Configuração.....	6
Conteúdo da Caixa.....	6
Montagem do Suporte e Base.....	7
Regulação do Ângulo de Visualização.....	8
Ligação do Monitor.....	9
Montagem na Parede.....	10
Função Adaptive-Sync.....	11
HDR.....	12
Ajustes.....	13
Teclas de Atalho.....	13
Configuração do OSD.....	14
Configuração de Jogo.....	15
Imagem.....	17
Definições.....	20
Áudio.....	21
Configuração OSD.....	22
Informação.....	23
Indicador LED.....	24
Resolução de problemas.....	25
Especificações.....	26
Especificações gerais.....	26
Modos de exibição predefinidos.....	27
Atribuição dos pinos.....	28
Plug and Play.....	29

# Segurança

## Convenções nacionais

As seguintes subsecções descrevem as convenções nacionais utilizadas neste documento.

### Notas, cuidados e advertências

Ao longo deste guia, blocos de texto poderão estar acompanhados por um ícone e impressos a negrito ou itálico. Estes blocos correspondem a notas, cuidados e advertências, sendo usados da seguinte forma:



**NOTA:** Uma **NOTA** indica informações importantes que ajudam a utilizar melhor o seu sistema informático.




**CUIDADO:** Um **CUIDADO** indica possível dano ao hardware ou perda de dados e explica como evitar o problema.





**AVISO:** Um **AVISO** indica risco potencial de lesões corporais e informa como evitar o problema.


Alguns avisos podem apresentar-se em formatos alternativos e podem não estar acompanhados por um ícone. Nestes casos, a apresentação específica do aviso é determinada pela entidade reguladora.


## Alimentação

 O monitor deve ser operado apenas com o tipo de fonte de alimentação indicado na etiqueta. Se não tiver certeza do tipo de energia fornecida à sua residência, consulte o seu fornecedor ou a companhia elétrica local.

 O monitor está equipado com uma ficha tripolar com pino de terra, que inclui um terceiro pino (de aterramento). Esta ficha só deve ser ligada a uma tomada de corrente com terra, por razões de segurança. Se a sua tomada não for compatível com a ficha tripolar, solicite a um electricista a instalação da tomada correta ou utilize um adaptador para ligar o equipamento em segurança à terra. Não anule a função de segurança da ficha com aterramento.

 Desligue a unidade durante tempestades com trovoada ou quando não for utilizada por longos períodos. Isto protegerá o monitor contra danos causados por picos de tensão.

 Não sobrecarregue extensões múltiplas nem cabos de extensão. A sobrecarga pode causar incêndio ou choque elétrico.

 Para garantir um funcionamento satisfatório, utilize o monitor apenas com computadores certificados pela UL que possuam tomadas apropriadas configuradas entre 100-240V CA, mínimo 5A.

 A tomada de parede deve ser instalada junto ao equipamento e ser facilmente acessível.

# Instalação

**!** Não coloque o monitor em carrinhos, suportes, tripés, suportes de fixação ou mesas instáveis. Se o monitor cair, pode ferir uma pessoa e causar danos graves a este produto. Utilize apenas carrinhos, suportes, tripés, suportes de fixação ou mesas recomendados pelo fabricante ou fornecidos com este produto. Siga as instruções do fabricante ao instalar o produto e utilize acessórios de montagem recomendados pelo fabricante. Um conjunto de produto e carrinho deve ser transportado com cuidado.

**!** Nunca introduza qualquer objeto na ranhura do gabinete do monitor. Pode danificar componentes do circuito, causando incêndio ou choque elétrico. Nunca derrame líquidos sobre o monitor.

**!** Não coloque a face frontal do produto no chão.

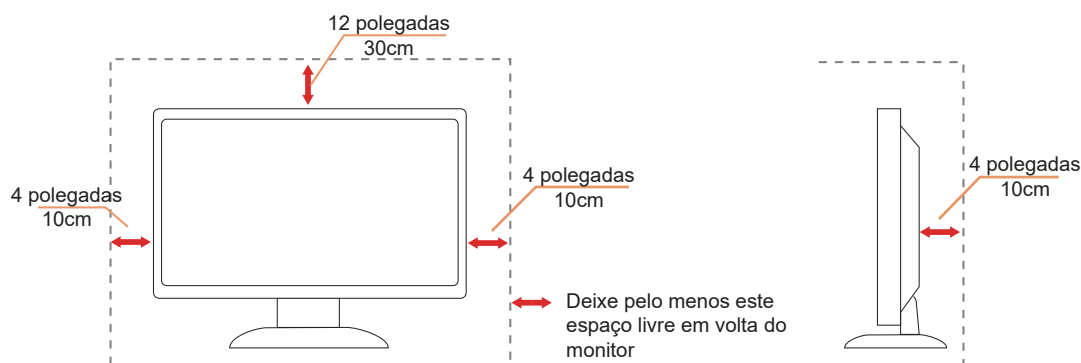
**!** Se instalar o monitor numa parede ou prateleira, utilize um kit de montagem aprovado pelo fabricante e siga as instruções do kit.

**!** Deixe algum espaço ao redor do monitor conforme ilustrado em baixo. Caso contrário, a circulação de ar poderá ser inadequada, podendo provocar sobreaquecimento, o que pode causar incêndio ou danos ao monitor.

**!** Para evitar danos potenciais, como a descolagem do painel do aro, assegure que o monitor não incline para baixo mais de -5 graus. Se ultrapassar o ângulo máximo de inclinação para baixo de -5 graus, os danos no monitor não serão cobertos pela garantia.

Consulte em baixo as áreas de ventilação recomendadas à volta do monitor quando instalado na parede ou no suporte:

## Instalado com suporte



# Limpeza


⚠ Limpe o gabinete regularmente com um pano macio ligeiramente humedecido em água.

⚠ Ao limpar, utilize um pano de algodão macio ou de microfibra. O pano deve estar húmido e quase seco; evite que o líquido penetre no interior do equipamento.



⚠ Desligue o cabo de alimentação antes de proceder à limpeza do produto.


## Outros


 Se o produto emitir cheiro, ruído estranho ou fumo, desligue IMEDIATAMENTE o cabo de alimentação e contacte um Centro de Assistência Técnica.

 Assegure-se de que as aberturas de ventilação não estejam obstruídas por uma mesa ou cortina.

 Não opere o monitor LCD em condições de vibração intensa ou impacto elevado durante o funcionamento.

 Não bata nem deixe cair o monitor durante a operação ou transporte.

 Os cabos de alimentação devem possuir homologação de segurança. Para a Alemanha, deve ser do tipo H03VV-F, 3G, 0,75 mm<sup>2</sup> ou superior.  
Nos outros países, utilize os tipos adequados conforme as normas aplicáveis.

 Pressão sonora excessiva proveniente de auscultadores pode causar perda de audição. Ajustar o equalizador ao máximo aumenta a tensão de saída dos auscultadores e, conseqüentemente, o nível de pressão sonora.

# Configuração

## Conteúdo da embalagem



Monitor

\*



Quick Start Guide

\*



Warranty Card



Stand



Base



Power Cable

\*



HDMI Cable

\*



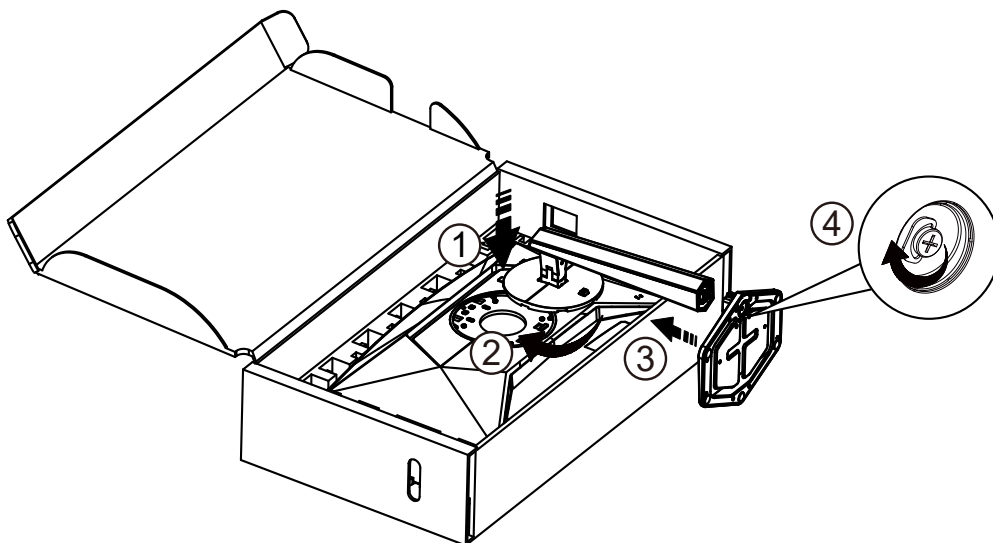
DisplayPort Cable

\* Nem todos os cabos de sinal são fornecidos para todos os países e regiões. Por favor, consulte o representante local ou o escritório da AOC para confirmação.

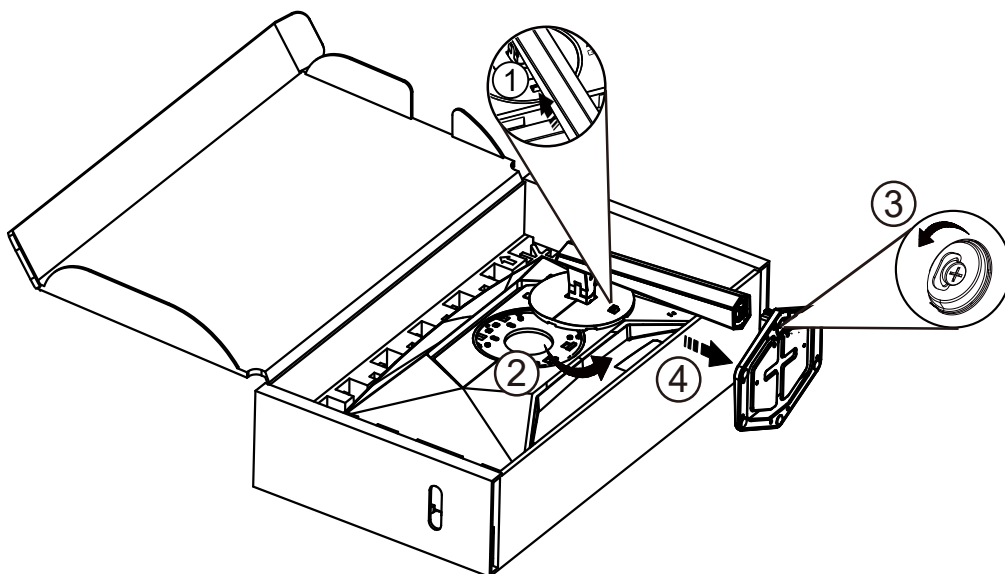
## Montagem do Suporte e da Base

Monte ou remova a base seguindo os passos indicados abaixo.

### Montagem:



### Remoção:



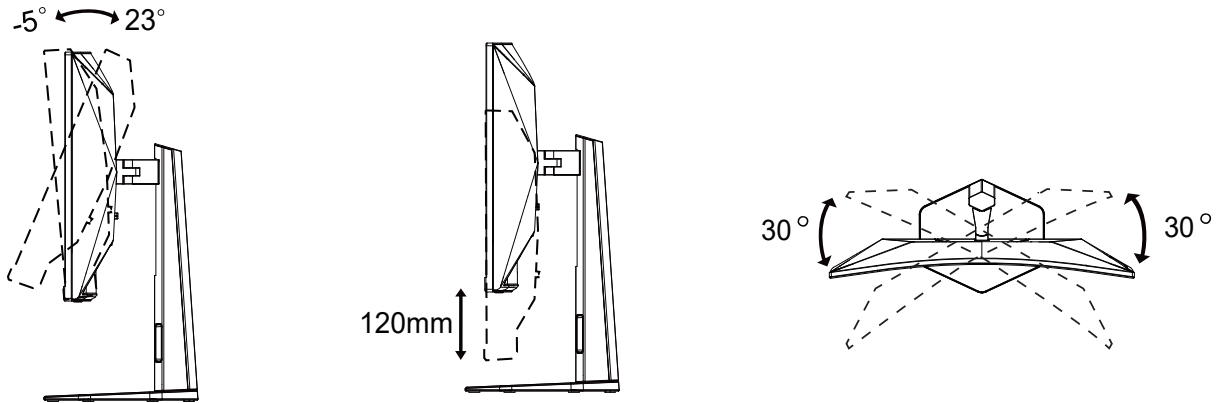
 **NOTA:** O design do monitor pode diferir do ilustrado.

## Ajuste do Ângulo de Visualização

Para obter a melhor experiência visual, recomenda-se que o utilizador se assegure de que consegue ver o rosto completo no ecrã, ajustando depois o ângulo do monitor conforme a preferência pessoal.

Segure o suporte para evitar que o monitor tombe ao ajustar o ângulo.

O monitor pode ser ajustado conforme indicado abaixo:



### **NOTA:**

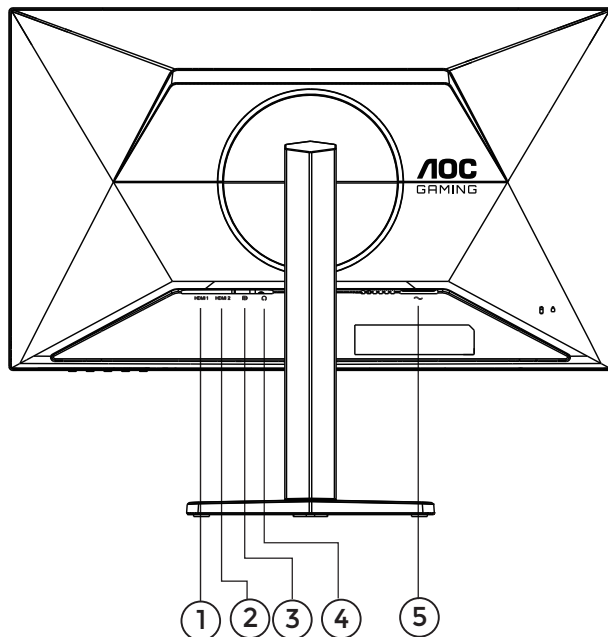
Não toque no ecrã LCD ao ajustar o ângulo. Tocar no ecrã LCD pode causar danos.

### **Aviso**

- Para evitar possíveis danos no ecrã, tais como a descolagem do painel, assegure que o monitor não incline para baixo mais de  $-5$  graus.
- Não pressione o ecrã ao ajustar o ângulo do monitor. Segure apenas pela moldura.

## Ligação do Monitor

Ligações de Cabos na Parte Traseira do Monitor e do Computador:



1. HDMI 1
2. HDMI 2
3. DisplayPort
4. Auscultadores
5. Alimentação

### Ligar ao PC

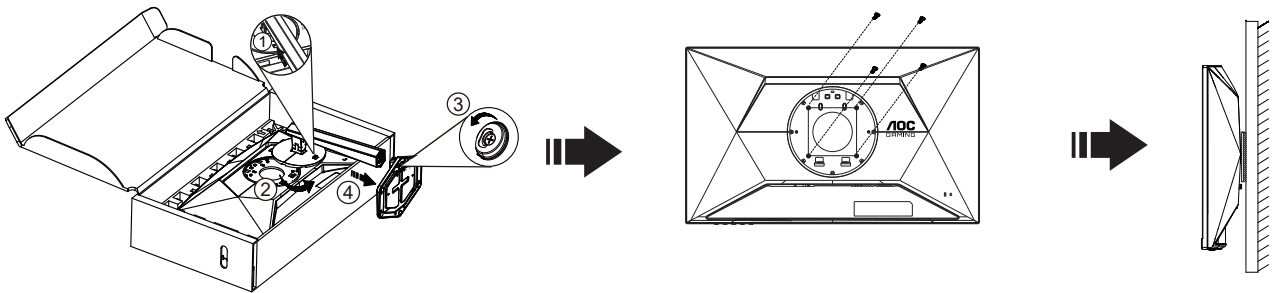
1. Ligue firmemente o cabo de alimentação na parte traseira do ecrã.
2. Desligue o computador e retire o cabo de alimentação.
3. Ligue o cabo de sinal do ecrã ao conector de vídeo na parte traseira do computador.
4. Ligue os cabos de alimentação do computador e do ecrã a uma tomada próxima.
5. Ligue o computador e o ecrã.

Se o monitor exibir uma imagem, a instalação está concluída. Se não exibir uma imagem, consulte a Resolução de problemas.

Para proteger o equipamento, desligue sempre o PC e o monitor LCD antes de efetuar qualquer ligação.

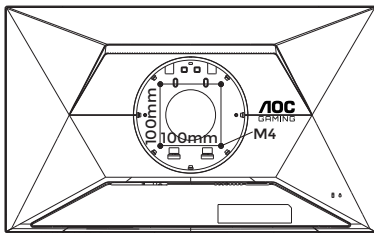
# Montagem na Parede

Preparação para a Instalação de um Braço de Montagem Opcional na Parede.

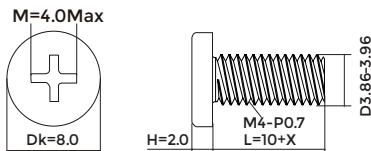


Este monitor pode ser fixado a um braço de montagem de parede adquirido separadamente. Desligue a alimentação antes de executar este procedimento. Siga estes passos:

1. Remova a base.
2. Siga as instruções do fabricante para montar o braço de fixação de parede.
3. Coloque o braço de fixação na parte traseira do monitor. Alinhe os orifícios do braço com os orifícios na parte traseira do monitor.
4. Insira os 4 parafusos nos orifícios e aperte-os.
5. Volte a ligar os cabos. Consulte o manual do utilizador fornecido com o braço de montagem opcional para obter instruções sobre a sua fixação à parede.

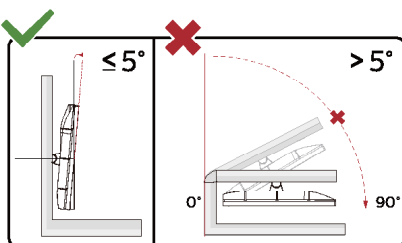


Especificações dos parafusos do suporte de parede:  
M4\*(10+X)mm (X=Espessura do suporte de montagem na parede)



 **Nota: Os orifícios para parafusos de montagem VESA não estão disponíveis em todos os modelos.**

**Verifique junto do revendedor ou do departamento oficial da AOC. Contacte sempre o fabricante para a instalação na parede.**



\* O design do ecrã pode diferir do ilustrado.

 **AVISO:**

1. Para evitar possíveis danos no ecrã, tais como a descolagem do painel, assegure que o monitor não incline para baixo mais de -5 graus.
2. Não pressione o ecrã ao ajustar o ângulo do monitor. Segure apenas pela moldura.

# Função Adaptive-Sync

1. A função Adaptive-Sync é compatível com DisplayPort/HDMI.
2. Placa Gráfica Compatível: A lista recomendada encontra-se abaixo, podendo também ser consultada em [www.AMD.com](http://www.AMD.com).

## Placas Gráficas

- Série Radeon™ RX Vega
- Série Radeon™ RX 500
- Série Radeon™ RX 400
- Série Radeon™ R9/R7 300 (exceto R9 370/X, R7 370/X, R7 265)
- Radeon™ Pro Duo (2016)
- Série Radeon™ R9 Nano
- Série Radeon™ R9 Fury
- Série Radeon™ R9/R7 200 (exceto R9 270/X, R9 280/X)

## Processadores

- AMD Ryzen™ 7 2700U
- AMD Ryzen™ 5 2500U
- AMD Ryzen™ 5 2400G
- AMD Ryzen™ 3 2300U
- AMD Ryzen™ 3 2200G
- AMD PRO A12-9800
- AMD PRO A12-9800E
- AMD PRO A10-9700
- AMD PRO A10-9700E
- AMD PRO A8-9600
- AMD PRO A6-9500
- AMD PRO A6-9500E
- AMD PRO A12-8870
- AMD PRO A12-8870E
- AMD PRO A10-8770
- AMD PRO A10-8770E
- AMD PRO A10-8750B
- AMD PRO A8-8650B
- AMD PRO A6-8570
- AMD PRO A6-8570E
- AMD PRO A4-8350B
- AMD A10-7890K
- AMD A10-7870K
- AMD A10-7850K
- AMD A10-7800
- AMD A10-7700K
- AMD A8-7670K
- AMD A8-7650K
- AMD A8-7600
- AMD A6-7400K

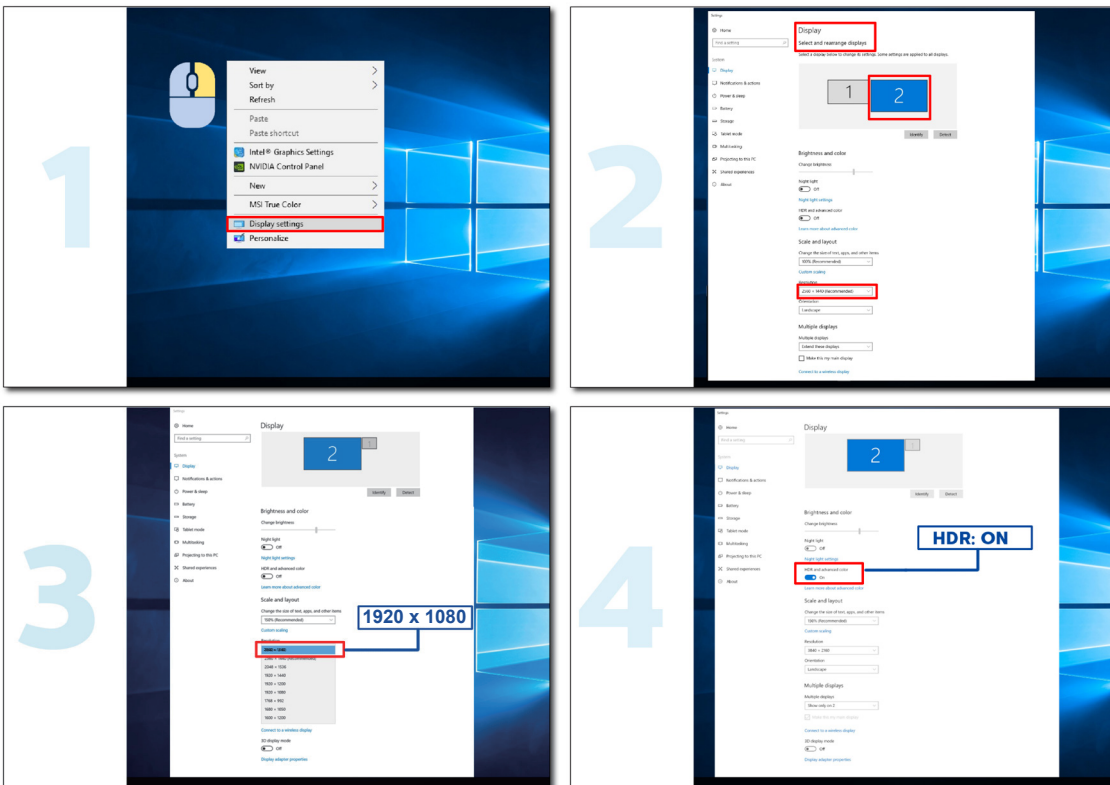
# HDR

É compatível com sinais de entrada no formato HDR10.

O ecrã pode ativar automaticamente a função HDR caso o leitor e o conteúdo sejam compatíveis. Por favor, contacte o fabricante do dispositivo e o fornecedor do conteúdo para obter informações sobre a compatibilidade do seu dispositivo e conteúdo. Selecione "OFF" na função HDR quando não necessitar da ativação automática.

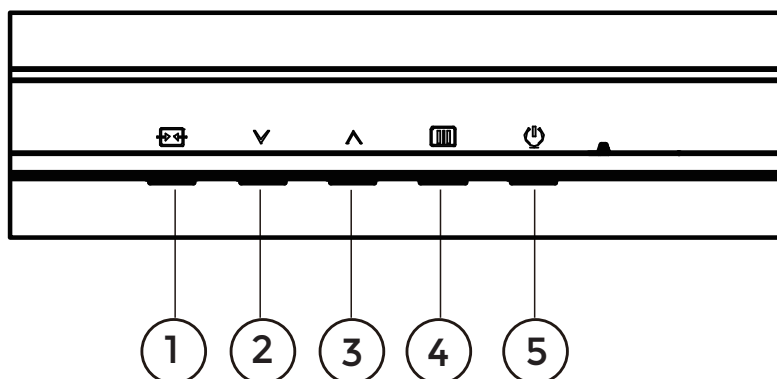
## Nota:

1. Não é necessário qualquer ajuste especial para a interface DisplayPort/HDMI em versões do WIN10 anteriores à V1703.
2. Apenas a interface HDMI está disponível, sendo que a interface DisplayPort não funciona na versão WIN10 V1703.
3. 3840x2160@50Hz/60Hz é sugerido apenas para Blu-ray Player, Xbox e PlayStation.
4. Configuração do Ecrã:
  - a. A resolução do ecrã está definida para 1920\*1080, e o HDR está pré-configurado para ON.
  - b. Após iniciar uma aplicação, o melhor efeito HDR pode ser alcançado ao alterar a resolução para 1920\*1080 (se disponível).



# Ajustar

## Teclas de Atalho



1	Fonte/Sair
2	Tecla de Utilizador (Modo de Jogo)
3	Ponto de Comando
4	Menu/Confirmar
5	Alimentação

### Menu/Confirmar

Prima para exibir o OSD ou confirmar a seleção.

### Alimentação

Prima o botão de alimentação para ligar o monitor.

### Ponto de Comando

Quando não existir OSD, prima o botão Ponto de Comando para mostrar/ocultar o Ponto de Comando.

### Tecla de Utilizador (Modo de Jogo)

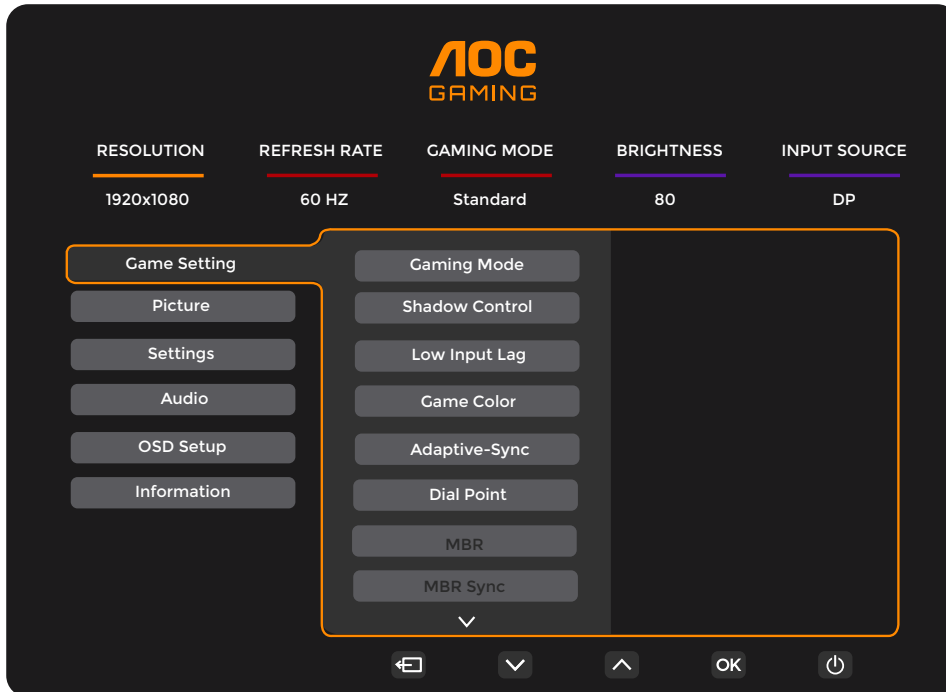
Definição do Utilizador “V” Menu de atalho: Modo de Jogo/Contador de Frames. O predefinido é Modo de Jogo. Quando não existir OSD, prima “V” tecla para ativar a função Modo de Jogo, depois prima “V” ou “^” tecla para seleccionar o modo de jogo (Standard, FPS, RTS, Racing, Jogador 1, Jogador 2 ou Jogador 3) consoante os diferentes tipos de jogo.






### Fonte/Sair

Quando o OSD estiver fechado, prima o botão Fonte/Sair para ativar a função de tecla de atalho Fonte. Quando o menu OSD estiver ativo, este botão atua como tecla de saída (para sair do menu OSD).

# Configuração do OSD

Instruções básicas e simples sobre as teclas de controlo.

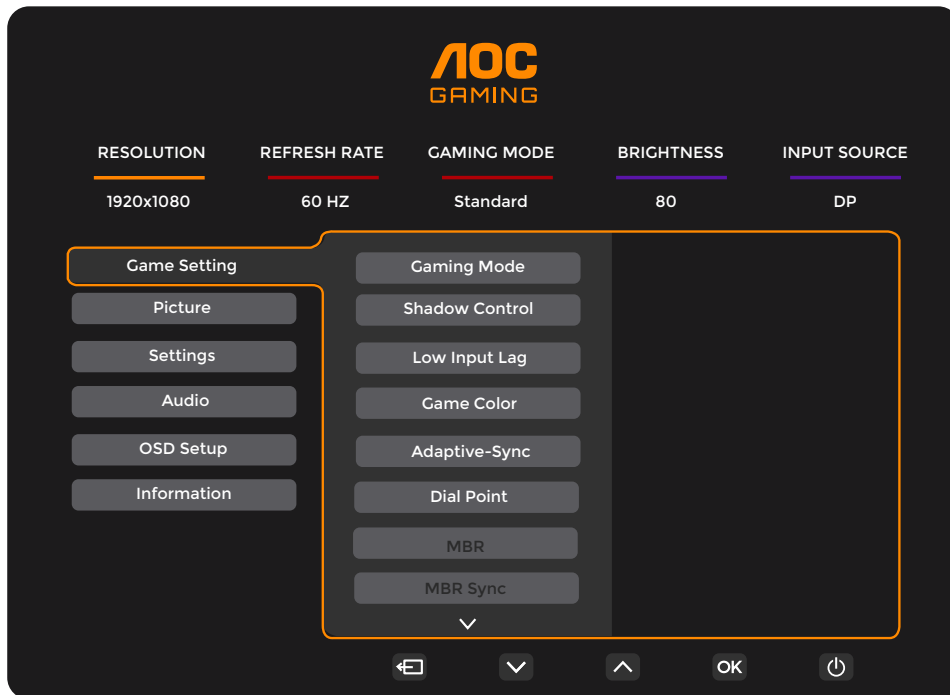


- 1). Prima o  botão MENU para ativar a janela do OSD.
- 2). Prima  $\downarrow$  ou  $\uparrow$  para navegar pelas funções. Quando a função desejada estiver realçada, prima o  botão MENU/OK para a ativar; prima  $\downarrow$  ou  $\uparrow$  para navegar pelas funções do sub-menu. Quando a função do sub-menu desejada estiver realçada, prima  botão MENU/OK para a ativar.
- 3). Prima  $\downarrow$  ou  $\uparrow$  para alterar as definições da função seleccionada. Prima  $\leftarrow$  /  $\rightarrow$  para sair. Se desejar ajustar outra função, repita os passos 2 e 3.
- 4). Função de Bloqueio do OSD: Para bloquear o OSD, prima e mantenha premido o  Botão MENU enquanto o monitor está desligado e, em seguida, pressione  $\mathcal{U}$  o botão de alimentação para ligar o monitor. Para desbloquear o OSD, pressione e mantenha  Botão MENU enquanto o monitor está desligado e, em seguida, pressione  $\mathcal{U}$  o botão de alimentação para ligar o monitor.

## Notas:

- 1). Se o produto possuir apenas uma entrada de sinal, o item "Seleção de Entrada" não poderá ser ajustado.
- 2). Se a resolução do sinal de entrada for a resolução nativa ou Adaptive-Sync, o item "Proporção da Imagem" ficará indisponível.

## Configurações de Jogo



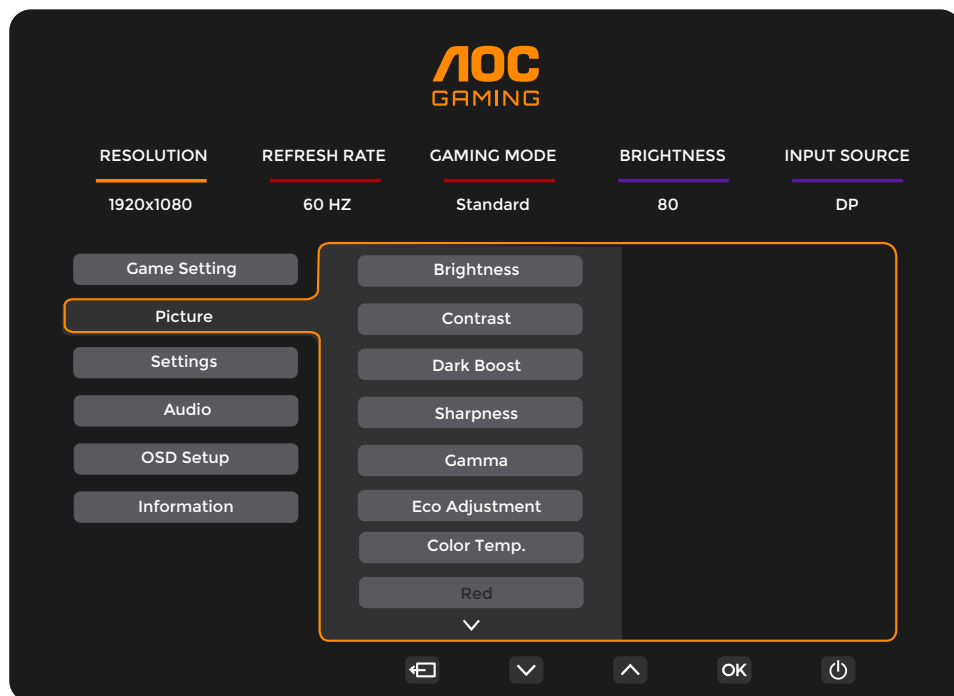
Modo de Jogo	Padrão	Melhora a legibilidade para jogos adequados para web e dispositivos móveis.
	FPS	Para jogar jogos FPS (First Person Shooters). Melhora o nível de preto em temas escuros.
	RTS	Para jogar jogos RTS (Real Time Strategy). Melhora a qualidade da imagem.
	Corrida	Para jogar jogos de Corrida. Proporciona o tempo de resposta mais rápido e alta saturação de cor.
	Jogador 1	Configurações de preferência do utilizador guardadas como Jogador 1.
	Jogador 2	Configurações de preferência do utilizador guardadas como Jogador 2.
	Jogador 3	Configurações de preferência do utilizador guardadas como Jogador 3.
Controlo de Sombras	0 ~ 20	O Controlo de Sombras está predefinido para 0; o utilizador pode ajustar de 0 a 20 para obter uma imagem mais nítida. Se a imagem estiver demasiado escura para visualizar detalhes claramente, ajuste entre 0 e 20 para uma imagem mais clara.
Baixa Latência de Entrada	Desligado / Ligado	Desative o buffer de fotogramas para reduzir a latência de entrada.
Cor de Jogo	0 ~ 20	A Cor de Jogo disponibiliza um ajuste de saturação entre 0 e 20 níveis para melhorar a qualidade da imagem.
Adaptive-Sync	Desligado / Ligado	Desativar ou Ativar o Adaptive-Sync. Aviso de funcionamento do Adaptive-Sync: ao ativar esta função, poderão ocorrer cintilações em alguns ambientes de jogo.
Ponto de Comando	Desligado / Ligado / Dinâmico	A função "Dial Point" posiciona um indicador de mira no centro do ecrã para ajudar os jogadores a efetuarem uma mira precisa em jogos FPS (First Person Shooter).
MBR	0 ~ 20	MBR (Redução de Desfoque de Movimento) disponibiliza 0-20 níveis de ajuste para reduzir o desfoque de movimento. Nota: A função MBR está disponível apenas quando a função Adaptive-Sync se encontra desativada e a frequência de atualização é $\geq 75\text{Hz}$ .
Sincronização MBR	Desligado / Ligado	Desativar ou Ativar a Sincronização MBR (Remoção de Desfoque de Movimento). Nota: A função de Sincronização MBR opera quando o Adaptive-Sync está ativado, o sinal de entrada possui frequência variável, e a frequência de atualização é $\geq 75\text{Hz}$ .

Overdrive	Normal	Ajustar o tempo de resposta.
	Rápido	Nota:
	Mais Rápido	1. Caso o utilizador seleccione o modo "Mais Rápido de Todos" no OverDrive, a imagem apresentada pode apresentar desfoque. Os utilizadores podem ajustar o nível de OverDrive ou desativá-lo conforme as suas preferências.
	Mais Rápido de Todos	2. A função "Extremo" é opcional quando o Adaptive-Sync está desativado e a taxa de atualização é $\geq 75\text{Hz}$ .
	Extremo	3. O brilho do ecrã diminuirá quando a função "Extremo" estiver ativada.
Contador de Frames	Desligado / Superior direito / Inferior direito / Superior esquerdo / Inferior esquerdo	Exibe a frequência vertical no canto selecionado.

**Nota:**

- 1). Quando o 'Modo HDR' em 'Imagem' está ativado, os itens 'Controlo de Sombras' e 'Cor de Jogo' não podem ser ajustados.
- 2). Quando o 'HDR' em 'Imagem' está definido como 'DisplayHDR', os itens 'Modo de Jogo', 'Controlo de Sombras' e 'Cor de Jogo', 'MBR' e 'MBR Sync' não podem ser ajustados. A opção 'Extremo' em 'Overdrive' não está disponível.  
Quando o 'HDR' em 'Imagem' está definido como 'Imagem HDR', 'Filme HDR' ou 'Jogo HDR', os itens 'Modo de Jogo', 'Cor de Jogo', 'MBR' e 'MBR Sync' não podem ser ajustados. A opção 'Extremo' em 'Overdrive' não está disponível.
- 3). Quando o 'Espaço de Cor' em 'Imagem' está definido como 'sRGB', os itens 'Controlo de Sombras', 'Cor de Jogo', 'MBR' e 'MBR Sync' não podem ser ajustados. A opção 'Extremo' em 'Overdrive' não está disponível.

## Imagem



Brilho	0-100	Ajuste da retroiluminação.
Contraste	0-100	Contraste a partir do registo digital.
Realce de zonas escuras	Desligado / Nível 1 / Nível 2 / Nível 3	Melhora os detalhes do ecrã nas zonas escuras ou claras para ajustar o brilho nas áreas claras, garantindo que não haja sobresaturação.
Nitidez	0-100	Ajustar a nitidez.
Gama	1.8 / 2.0 / 2.2 / 2.4 / 2.6	Ajustar a gama.
Ajuste Eco	Padrão	Modo padrão.
	Text	Modo texto.
	Internet	Modo internet.
	Jogo	Modo Jogo.
	Filme	Modo Filme.
	Desporto	Modo Desporto.
	Leitura	Modo Leitura.
Temperatura de Cor.	Quente	Relembrar temperatura de cor quente da EEPROM.
	Normal	Relembrar temperatura de cor normal da EEPROM.
	Frio	Relembrar temperatura de cor fria da EEPROM.
	Utilizador	Restaurar temperatura de cor da EEPROM.
Vermelho	0-100	Ganho do vermelho a partir do registo digital.
Verde	0-100	Ganho verde do registo digital.
Azul	0-100	Ganho azul do registo digital.

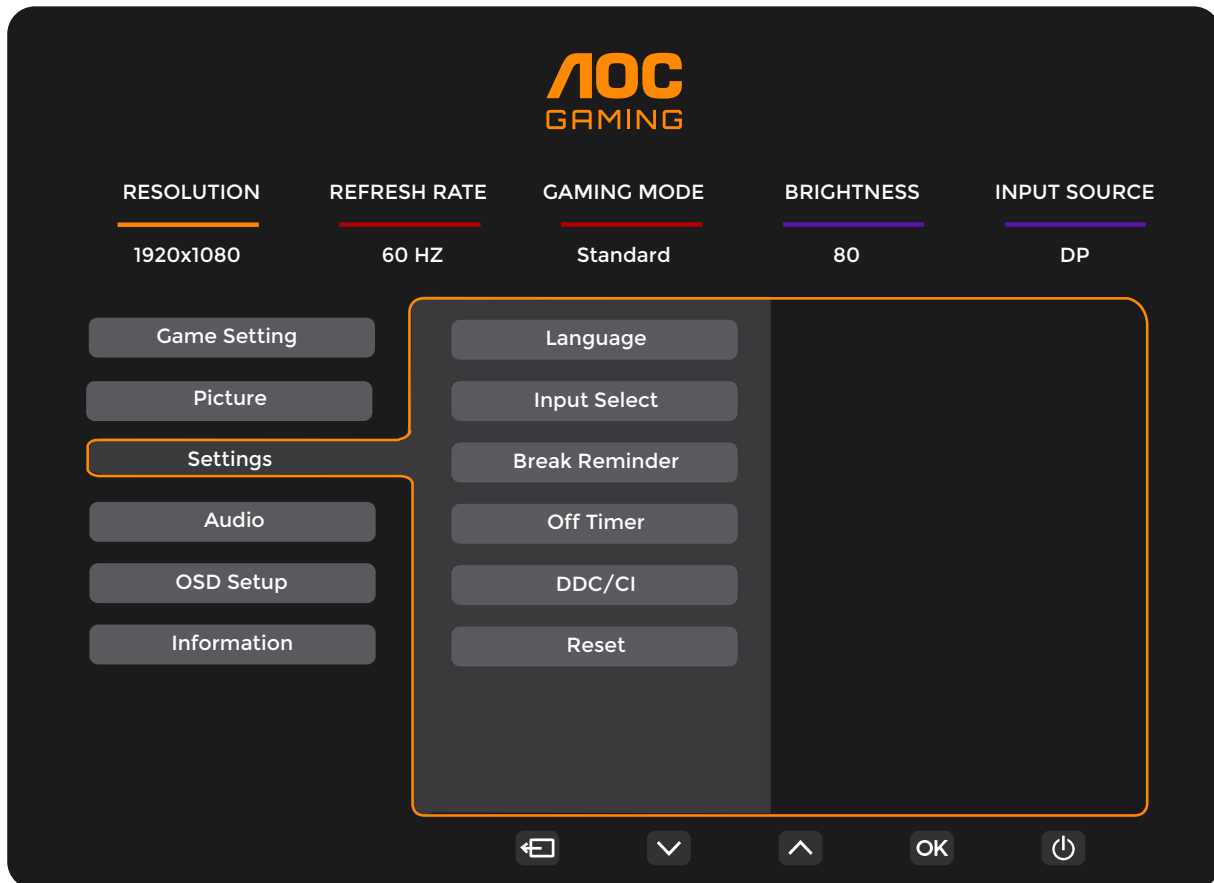
Saturação R.	0-100	Ajustar saturação R.
Saturação G.	0-100	Ajustar saturação G.
Saturação B.	0-100	Ajustar saturação B.
Saturação C.	0-100	Ajustar saturação C.
Saturação M.	0-100	Ajustar saturação M.
Saturação Y.	0-100	Ajustar saturação Y.
Matiz R.	0-100	Ajustar matiz R.
Tonalidade G	0-100	Ajustar Tonalidade G.
Tonalidade B	0-100	Ajustar Tonalidade B.
Tonalidade C	0-100	Ajustar Tonalidade C.
Tonalidade M	0-100	Ajustar Tonalidade M.
Tonalidade Y	0-100	Ajustar Tonalidade Y.
HDR	Desligado	Defina o perfil do Modo HDR conforme os seus requisitos de utilização. Nota: Quando o Modo HDR é detetado, a opção HDR é exibida para ajuste.
	DisplayHDR	
	Imagem Modo HDR	
	Filme Modo HDR	
	Jogo	
Modo HDR	Desligado	Otimizado para a cor e o contraste da imagem, simulando o efeito HDR. Nota: Quando o HDR não é detetado, a opção Modo HDR é exibida para ajuste.
	Imagem Modo HDR	
	Filme Modo HDR	
	Jogo	
DCR	Desligado	Desativar a relação de contraste dinâmica.
	Ativado	Ativar a relação de contraste dinâmica.
Espaço de Cor	Painel Nativo	Painel com espaço de cor padrão.
	sRGB	Espaço de cor sRGB.
Modo LowBlue	Desligado	Reduzir a emissão de luz azul controlando a temperatura de cor.
	Multimédia	
	Internet	
	Escritório	
	Leitura	

Proporção da Imagem	Total / Proporção / 1:1 / 17" (4:3) / 19" (4:3) / 19" (5:4) / 19"W (16:10) / 21,5"W (16:9) / 22"L (16:10) / 23"L (16:9) / 23,6"L (16:9) / 24"L (16:9)	Selecione a proporção da imagem para visualização.
---------------------	---	--

**Nota:**

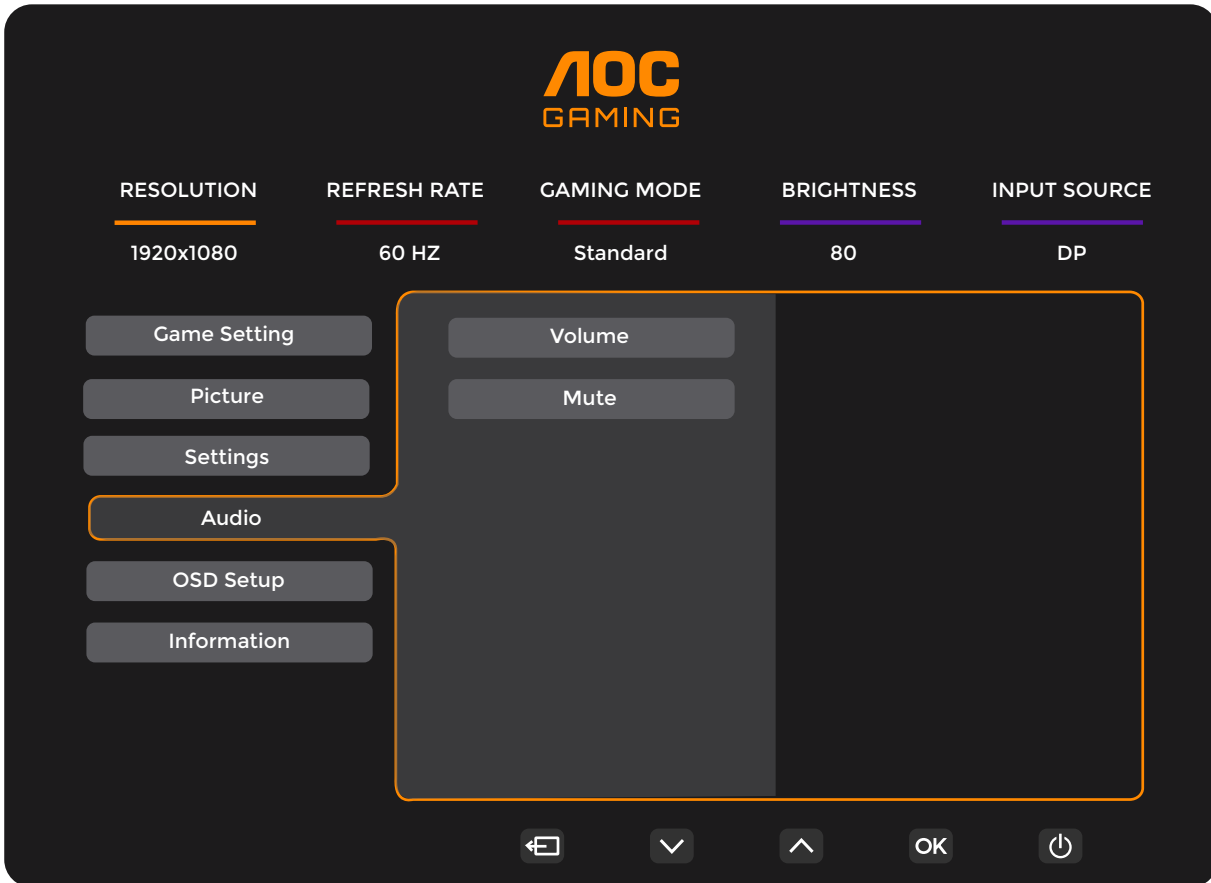
- 1). Quando o "Modo HDR" está ativado, os itens "Contraste", "Aumento do Escuro", "Gama", "Ajuste Eco", "Temperatura de Cor", "Espaço de Cor" e "Modo Baixa Luz Azul" não podem ser ajustados.
- 2). Quando o "HDR" está definido como "DisplayHDR", todos os itens em "Imagem", exceto "HDR" e "Nitidez", não podem ser ajustados. Quando o "HDR" está definido como "Imagem HDR", "Filme HDR" ou "Jogo HDR", os itens "Gama", "Ajuste Eco", "Temperatura de Cor", "DCR", "Espaço de Cor" e "Modo Baixa Luz Azul" não podem ser ajustados.
- 3). Quando o "Espaço de Cor" está definido como "sRGB" ou "DCI-P3", os itens "Contraste", "Aumento do Escuro", "Gama", "Ajuste Eco", "Temperatura de Cor", "Saturação/Tonalidade de Cor de 6 eixos", "Modo HDR" e "Modo Baixa Luz Azul" não podem ser ajustados.
- 4). Quando o "Eco Adjustment" está definido para Leitura, os parâmetros "Contraste", "Temperatura de Cor", "DCR", "Espaço de Cor" e "Modo de baixa luz azul" não podem ser ajustados.
- 5). Quando o "Modo de Jogo" na seção "Configuração de Jogo" está definido para um modo diferente de "Padrão", o item "Saturação/Matiz de cor de 6 eixos" não pode ser ajustado.

## Configurações



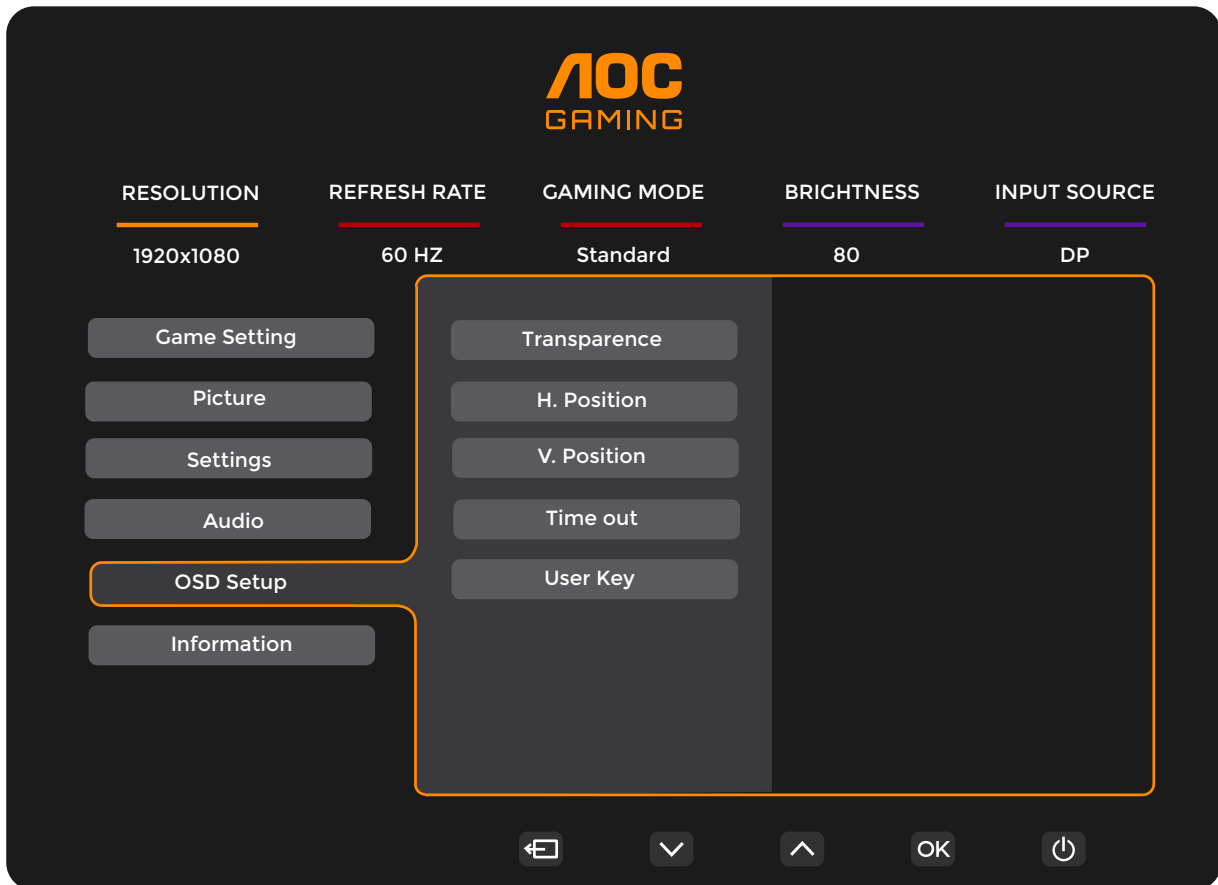
Idioma		Selecione o idioma do OSD.
Seleção de Entrada	Auto / HDMI1 / HDMI2 / DP	Selecione a fonte do sinal de entrada.
Lembrete de Pausa	Desligado / Ligado	Lembrete para pausa caso o utilizador trabalhe continuamente por mais de 1 hora.
Temporizador de Desligar	0-24 horas	Selecione o tempo de desligamento do DC.
DDC/CI	Não / Sim	Ativar/Desativar suporte DDC/CI.
Repor	Não / Sim	Repor o menu para as predefinições de fábrica.

## Áudio



Volume	0-100	Ajuste do volume.
Silenciar	Desligado / Ligado	Silenciar o volume.

## Configuração do OSD



Transparência	0-100	Ajustar a transparência do OSD.
Posição H.	0-100	Ajustar a posição horizontal do OSD.
Posição V.	0-100	Ajustar a posição vertical do OSD.
Tempo de espera	5-120	Ajustar o tempo de espera do OSD.
Tecla do utilizador	Modo de Jogo / Contador de frames	Definição do Utilizador "√" Menu de atalho de tecla.

# Informação

**AOC GAMING**

RESOLUTION: 1920x1080  
REFRESH RATE: 60 HZ  
GAMING MODE: Standard  
BRIGHTNESS: 80  
INPUT SOURCE: DP

Game Setting  
Picture  
Settings  
Audio  
OSD Setup  
Information

Model Name: C27G4HX2  
Resolution: 1920(H)x1080(V)/60HZ  
HDR: SDR  
Sync: Adaptive-Sync  
Serial Number: xxxxxxxxxxxx

Navigation: [Back] [Down] [Up] [OK] [Power]

## Indicador LED

<b>Estado</b>	<b>Cor do LED</b>
Modo de Potência Total	Branco
Modo Ativo-Desligado	Laranja

# Resolução de problemas

Problema e Questão	Soluções Possíveis
<b>O LED de Energia Não Está Ligado</b>	Certifique-se de que o botão de alimentação está LIGADO e que o cabo de alimentação está corretamente ligado a uma tomada de corrente com terra e ao monitor.
<b>Sem imagem no ecrã</b>	<ul style="list-style-type: none"> <li>● O cabo de alimentação está ligado corretamente? Verifique a ligação do cabo de alimentação e a fonte de alimentação.</li> <li>● O cabo de vídeo está ligado corretamente? (Ligação via cabo HDMI) Verifique a ligação do cabo HDMI. (Ligação via cabo DisplayPort) Verifique a ligação do cabo DisplayPort. * A entrada HDMI/DisplayPort não está disponível em todos os modelos.</li> <li>● Se a alimentação estiver ligada, reinicie o computador para visualizar o ecrã inicial (ecrã de início de sessão). Se o ecrã inicial (ecrã de início de sessão) aparecer, inicie o computador no modo aplicável (modo de segurança para Windows 7/8/10) e, em seguida, altere a frequência da placa de vídeo. (Consulte a secção Configurar a Resolução Óptima.) Se o ecrã inicial (ecrã de início de sessão) não aparecer, contacte o Centro de Assistência ou o seu vendedor.</li> <li>● Consegue ver "Entrada Não Suportada" no ecrã? Pode visualizar esta mensagem quando o sinal da placa gráfica excede a resolução máxima e a frequência que o monitor suporta corretamente. Ajuste a resolução e a frequência máximas que o monitor consegue processar corretamente.</li> <li>● Certifique-se de que os drivers do Monitor AOC estão instalados.</li> </ul>
<b>A imagem encontra-se desfocada e apresenta sombras fantasma</b>	Ajuste os controlos de Contraste e Brilho. Pressione a tecla de atalho (AUTO) para ajuste automático. Assegure-se de que não está a utilizar um cabo de extensão ou caixa de comutação. Recomendamos ligar o monitor diretamente à saída da placa gráfica na parte traseira.
<b>A imagem oscila, cintila ou apresenta padrões ondulados</b>	Afaste o monitor o máximo possível de dispositivos elétricos que possam causar interferências elétricas. Utilize a frequência de atualização máxima que o seu monitor suporta na resolução que utiliza.
<b>O monitor está bloqueado no modo de desligamento ativo"</b>	O interruptor de alimentação do computador deve estar na posição LIGADO. A placa gráfica deverá estar firmemente encaixada no respetivo slot. Certifique-se de que o cabo de vídeo do monitor está devidamente ligado ao computador. Inspeccione o cabo de vídeo do monitor e confirme que nenhum pino está dobrado. Verifique que o computador está operacional pressionando a tecla CAPS LOCK no teclado enquanto observa o LED do CAPS LOCK. O LED deverá acender ou apagar após pressionar a tecla CAPS LOCK.
<b>Falta uma das cores primárias (Vermelho, Verde ou Azul)</b>	Inspeccione o cabo de vídeo do monitor e confirme que nenhum pino está danificado. Certifique-se de que o cabo de vídeo do monitor está devidamente ligado ao computador.
<b>A imagem do ecrã não está centrada nem dimensionada corretamente</b>	Ajuste a Posição Horizontal (H) e Vertical (V) ou pressione a tecla de atalho (AUTO).
<b>A imagem apresenta defeitos de cor (o branco não aparenta ser branco)</b>	Ajuste as cores RGB ou selecione a temperatura de cor desejada.
<b>Perturbações horizontais ou verticais no ecrã</b>	Utilize o modo de encerramento do Windows 7/8/10/11 para ajustar o CLOCK e o FOCUS. Pressione a tecla de atalho (AUTO) para ajuste automático.
<b>Regulamentação e Serviço</b>	Consulte as Informações de Regulamentação e Serviço disponíveis no manual em CD ou em <a href="http://www.aoc.com">www.aoc.com</a> (para encontrar o modelo adquirido no seu país e aceder às Informações de Regulamentação e Serviço na página de Suporte).

# Especificação

## Especificação Geral

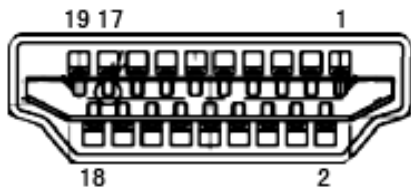
Painel	Nome do modelo	C27G4HX2		
	Sistema de condução	Ecrã LCD TFT a cores		
	Tamanho visível da imagem	68,6 cm na diagonal		
	Pitch do píxel	0,3114 mm (H) x 0,3114 mm (V)		
	Vídeo	Interface HDMI e Interface DisplayPort		
	Cor da exibição	16,7M		
Outros	Intervalo de varrimento horizontal	30 kHz-230 kHz		
	Tamanho máximo do varrimento horizontal	597,888 mm		
	Intervalo de varrimento vertical	48-200 Hz		
	Dimensão do varrimento vertical (máxima)	336,312 mm		
	Resolução predefinida ideal	1920x1080@60Hz		
	Resolução máxima	1920x1080@200Hz		
	Plug & Play	VESA DDC2B/CI		
	Fonte de alimentação	100-240 V~ 50/60 Hz 1,5 A		
	Consumo de energia	Típico (brilho e contraste predefinidos)	21 W	
Máx. (brilho = 100, contraste = 100)		≤ 44 W		
Modo de espera		≤ 0,3 W		
Características físicas	Tipo de conector	HDMI x2 / DisplayPort / saída para auscultadores		
	Tipo de cabo de sinal	Destacável		
Ambiental	Temperatura	Operação	0 °C ~ 40 °C	
		Fora de operação	-25 °C ~ 55 °C	
	Humidade	Operação	10 % ~ 85 % (sem condensação)	
		Fora de operação	5 % ~ 93 % (sem condensação)	
	Altitude	Operação	0 m ~ 5000 m (0 ft ~ 16 404 ft)	
		Fora de operação	0 m ~ 12 192 m (0 ft ~ 40 000 ft)	

## Modos Predefinidos de Exibição

NORMAS	RESOLUÇÃO (±1Hz)	FREQUÊNCIA HORIZONTAL (KHz)	FREQUÊNCIA VERTICAL (Hz)
VGA	640x480@60Hz	31.469	59.94
	640x480@67Hz	35	66.667
	640x480@72Hz	37.861	72.809
	640x480@75Hz	37.5	75
	640x480@100Hz	51.08	99.769
	640x480@120Hz	61.91	119.518
SD	720x576@50Hz	31.25	50
SVGA	800x600@56Hz	35.156	56.25
	800x600@60Hz	37.879	60.317
	800x600@72Hz	48.077	72.188
	800x600@75Hz	46.875	75
	800x600@100Hz	62.76	99.778
	800x600@120Hz	76.302	119.972
XGA	1024x768@60Hz	48.363	60.004
	1024x768@70Hz	56.476	70.069
	1024x768@75Hz	60.023	75.029
	1024x768@100Hz	80.448	99.811
	1024x768@120Hz	97.551	119.989
SXGA	1280x1024@60Hz	63.981	60.02
	1280x1024@75Hz	79.976	75.025
FHD	1920x1080@60Hz	67.5	60
	1920x1080@120Hz	137.283	120.003
	1920x1080@144Hz	162.003	142.003
	1920x1080@200Hz	221.000	200.000
MODOS MAC			
SVGA	832x624@75Hz	49.725	74.551
DOS	720x400@70Hz	31.469	70.087

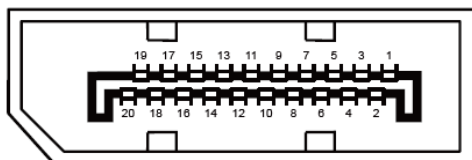
Nota: De acordo com a norma VESA, pode ocorrer um erro de cálculo da taxa de atualização (frequência de campo) em diferentes sistemas operativos e placas gráficas, com uma margem de  $\pm 1$  Hz. Para melhorar a compatibilidade, a taxa nominal de atualização deste produto foi arredondada. Consulte o produto real.

## Atribuição dos Pinos



Cabo de Sinal para Ecrã a Cores de 19 Pinos

Número do Pino	Nome do Sinal	Número do Pino	Nome do Sinal	Número do Pino	Nome do Sinal
1.	Dados TMDS 2+	9.	Dados TMDS 0-	17.	Terra DDC/CEC
2.	Blindagem dos Dados TMDS 2	10.	Relógio TMDS +	18.	Alimentação +5V
3.	Dados TMDS 2-	11.	Blindagem do Relógio TMDS	19.	Deteção de Hot Plug
4.	Dados TMDS 1+	12.	Relógio TMDS-		
5.	Blindagem dos Dados TMDS 1	13.	CEC		
6.	Dados TMDS 1-	14.	Reservado (N.C. no dispositivo)		
7.	Dados TMDS 0+	15.	SCL		
8.	Blindagem do Sinal TMDS Dados 0	16.	SDA		



Cabo de Sinal de Vídeo de 20 Pinos

Número do Pino	Nome do Sinal	Número do Pino	Nome do Sinal
1	ML_Lane 3 (n)	11	GND
2	GND	12	ML_Lane 0 (p)
3	ML_Lane 3 (p)	13	CONFIG1
4	ML_Lane 2 (n)	14	CONFIG2
5	GND	15	AUX_CH (p)
6	ML_Lane 2 (p)	16	GND
7	ML_Lane 1 (n)	17	AUX_CH (n)
8	GND	18	Deteção de Hot Plug
9	ML_Lane 1 (p)	19	Retorno DP_PWR
10	ML_Lane 0 (n)	20	DP_PWR

# Plug and Play

## Funcionalidade Plug & Play DDC2B

Este monitor está equipado com capacidades VESA DDC2B, conforme o PADRÃO VESA DDC. Permite que o monitor informe ao sistema anfitrião a sua identidade e, consoante o nível de DDC utilizado, comunique informações adicionais relativas às suas capacidades de visualização.

O DDC2B é um canal de dados bidirecional baseado no protocolo I2C. O sistema anfitrião pode solicitar informações EDID através do canal DDC2B.

