

AOC

GAMING



Instrukcja obsługi

C27G4HX2

AOC GAMING MONITOR

Bezpieczeństwo	1
Normy Krajowe	1
Zasilanie	2
Instalacja	3
Czyszczenie.....	4
Inne	5
Konfiguracja	6
Zawartość Opakowania.....	6
Montaż Podstawy i Stojaka	7
Regulacja Kąta Widzenia.....	8
Podłączanie Monitora	9
Montaż Ścienny	10
Funkcja Adaptive-Sync	11
HDR	12
Regulacje.....	13
Klawisze Skrótu	13
Ustawienia OSD	14
Ustawienia Gry.....	15
Obraz	17
Ustawienia	20
Dźwięk.....	21
Ustawienia OSD	22
Informacje.....	23
Wskaźnik LED	24
Rozwiązywanie problemów.....	25
Specyfikacja	26
Specyfikacja ogólna	26
Fabrycznie ustawione tryby wyświetlania	27
Przypisanie pinów	28
Plug and Play.....	29

Bezpieczeństwo

Normy krajowe

Poniższe podrozdziały opisują normy krajowe stosowane w niniejszym dokumencie.

Notatki, ostrzeżenia i zalecenia

W całym niniejszym przewodniku bloki tekstu mogą być wyróżnione ikoną oraz drukowane czcionką pogrubioną lub kursywą. Bloki te stanowią notatki, ostrzeżenia i zalecenia, stosowane w następujący sposób:



UWAGA: UWAGA wskazuje ważne informacje, które pomagają optymalnie korzystać z systemu komputerowego.




OSTRZEŻENIE: OSTRZEŻENIE oznacza ryzyko uszkodzenia sprzętu lub utraty danych oraz informuje, jak uniknąć problemu.





OSTRZEŻENIE: OSTRZEŻENIE wskazuje na ryzyko uszkodzenia ciała i informuje, jak uniknąć problemu.


Niektóre ostrzeżenia mogą być prezentowane w innych formatach i bez ikony. W takich przypadkach sposób przedstawienia ostrzeżenia jest wymagany przez odpowiednie organy regulacyjne.


Zasilanie


 Monitor powinien być zasilany wyłącznie ze źródła zasilania określonego na etykiecie. Jeśli nie są Państwo pewni rodzaju dostarczanego zasilania w miejscu użytkowania, prosimy o kontakt z sprzedawcą lub lokalnym dostawcą energii.

 Monitor jest wyposażony w trzybolcową, uziemioną wtyczkę z trzecim bolcem (uziemiającym). Ta wtyczka może być podłączona wyłącznie do uziemionego gniazdka w celu zapewnienia bezpieczeństwa. Jeśli gniazdko nie obsługuje wtyczki trzyprzewodowej, należy zlecić elektrykowi wymianę na odpowiednie gniazdko lub zastosować adapter umożliwiający bezpieczne uziemienie urządzenia. Nie naruszaj ochronnej funkcji uziemionej wtyczki.

 Odłącz urządzenie podczas burzy z piorunami lub gdy nie będzie używane przez dłuższy czas. Zapobiegnie to uszkodzeniu monitora spowodowanemu przepięciami.

 Nie przeciążaj listew zasilających ani przewodów przedłużających. Przeciążenie może spowodować pożar lub porażenie prądem elektrycznym.

 Aby zapewnić prawidłową pracę monitora, używaj go wyłącznie z komputerami posiadającymi certyfikat UL oraz odpowiednio skonfigurowanymi gniazdami oznaczonymi napięciem między 100 a 240 V AC, min. 5A.

 Gniazdo ścienne powinno być zainstalowane w pobliżu urządzenia i być łatwo dostępne.

Instalacja

! Nie umieszczaj monitora na niestabilnym wózku, stojaku, statywie, uchwycie ani stole. Upadek monitora może spowodować obrażenia ciała oraz poważne uszkodzenia urządzenia. Używaj wyłącznie wózka, stojaka, statywu, uchwytu lub stołu zalecanego przez producenta lub sprzedawanego wraz z produktem. Postępuj zgodnie z instrukcjami producenta podczas instalacji produktu i stosuj akcesoria montażowe rekomendowane przez producenta. Połączenie produktu i wózka należy przenosić ostrożnie.

! Nigdy nie wkładaj żadnych przedmiotów do szczeliny w obudowie monitora. Może to uszkodzić elementy obwodu, powodując pożar lub porażenie elektryczne. Nigdy nie wylewaj płynów na monitor.

! Nie kładź przedniej części produktu na podłodze.

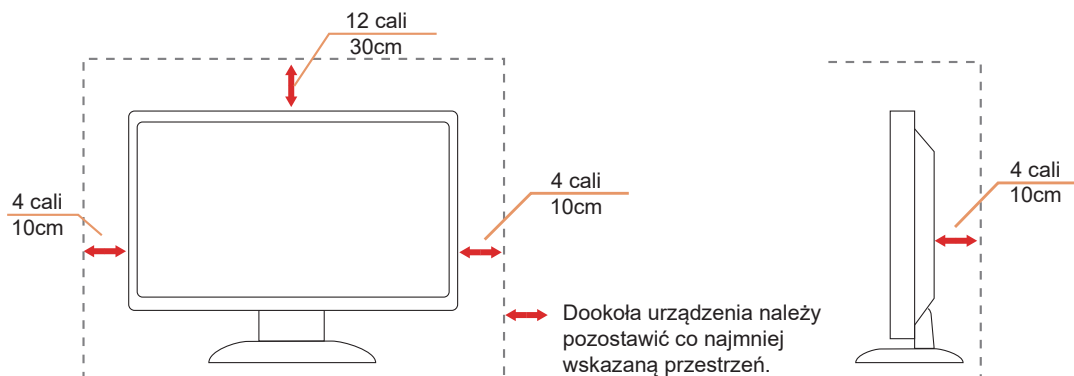
! Jeżeli montujesz monitor na ścianie lub półce, użyj zestawu montażowego zatwierdzonego przez producenta i postępuj zgodnie z instrukcjami zestawu.

! Zachowaj przestrzeń wokół monitora, jak pokazano poniżej. W przeciwnym razie cyrkulacja powietrza może być niewystarczająca, co może spowodować przegrzanie, pożar lub uszkodzenie monitora.

! Aby uniknąć potencjalnych uszkodzeń, takich jak łuszczenie panelu z ramki, upewnij się, że monitor nie jest wychylony do dołu więcej niż o -5 stopni. Przekroczenie maksymalnego kąta wychylenia w dół wynoszącego -5 stopni skutkuje brakiem gwarancji na ewentualne uszkodzenia monitora.

Poniżej przedstawiono zalecane obszary wentylacyjne wokół monitora w przypadku montażu na ścianie lub podstawie:

Zamontowany na podstawie



Czyszczenie


! Regularnie czyść obudowę miękką ścierką zwilżoną wodą.

! Podczas czyszczenia używaj miękkiej, bawełnianej lub mikrofibrowej ściereczki. Ściereczka powinna być wilgotna i prawie sucha; należy unikać przedostawania się cieczy do wnętrza obudowy.



! Przed czyszczeniem produktu należy odłączyć przewód zasilający.


Inne

 Jeśli produkt wydziela nieprzyjemny zapach, dźwięk lub dym, NATYCHMIAST odłącz wtyczkę zasilania i skontaktuj się z Centrum Serwisowym.


 Upewnij się, że otwory wentylacyjne nie są zablokowane, np. przez stół lub zasłonę.

 Nie narażaj monitora LCD na silne drgania ani uderzenia podczas pracy.

 Nie uderzaj ani nie upuszczaj monitora podczas pracy lub transportu.

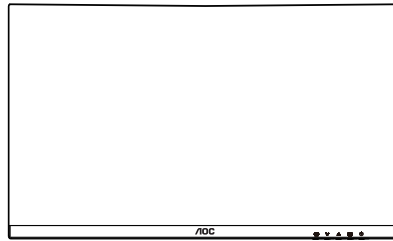
 Przewody zasilające muszą posiadać certyfikat bezpieczeństwa. Dla Niemiec należy stosować przewody typu H03VV-F, 3G, 0,75 mm² lub lepsze.

W innych krajach należy stosować odpowiednie typy przewodów zgodnie z obowiązującymi normami.

 Nadmierne natężenie dźwięku ze słuchawek może prowadzić do uszkodzenia słuchu. Ustawienie korektora na maksimum zwiększa napięcie wyjściowe słuchawek, a tym samym poziom natężenia dźwięku.

Konfiguracja

Zawartość opakowania



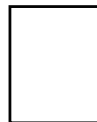
Monitor

*



Quick Start Guide

*



Warranty Card



Stand



Base



Power Cable

*



HDMI Cable

*



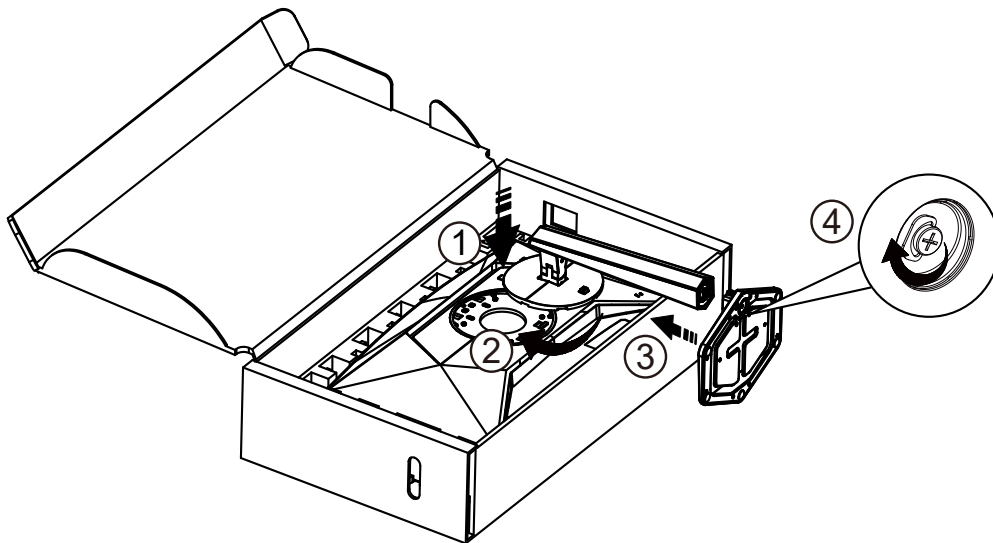
DisplayPort Cable

* Nie we wszystkich krajach i regionach dołączone będą wszystkie kable sygnałowe. Proszę skontaktować się z lokalnym dystrybutorem lub oddziałem AOC w celu potwierdzenia.

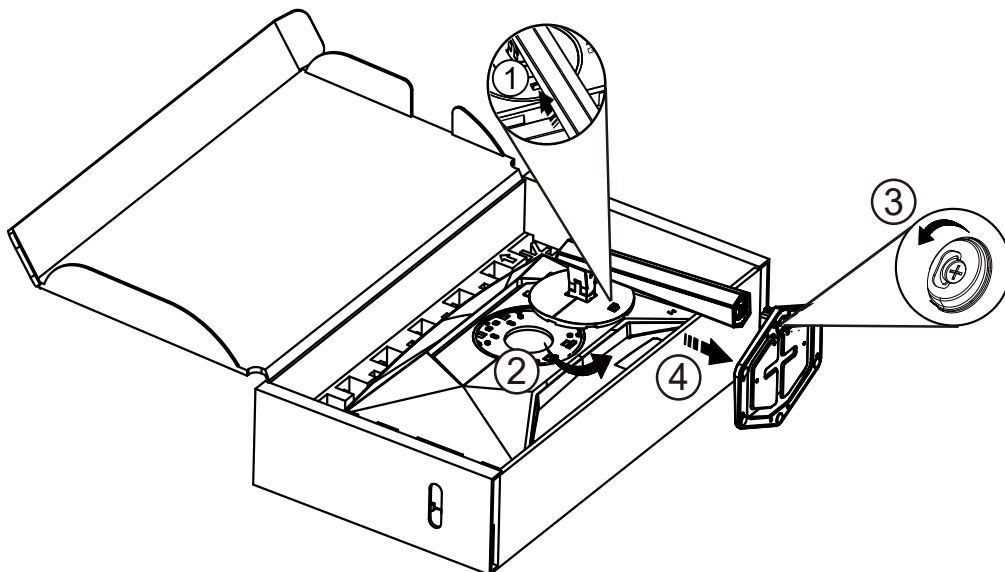
Montaż podstawy i statywu

Proszę zamontować lub zdjąć podstawę, wykonując poniższe czynności.

Montaż:



Demontaż:



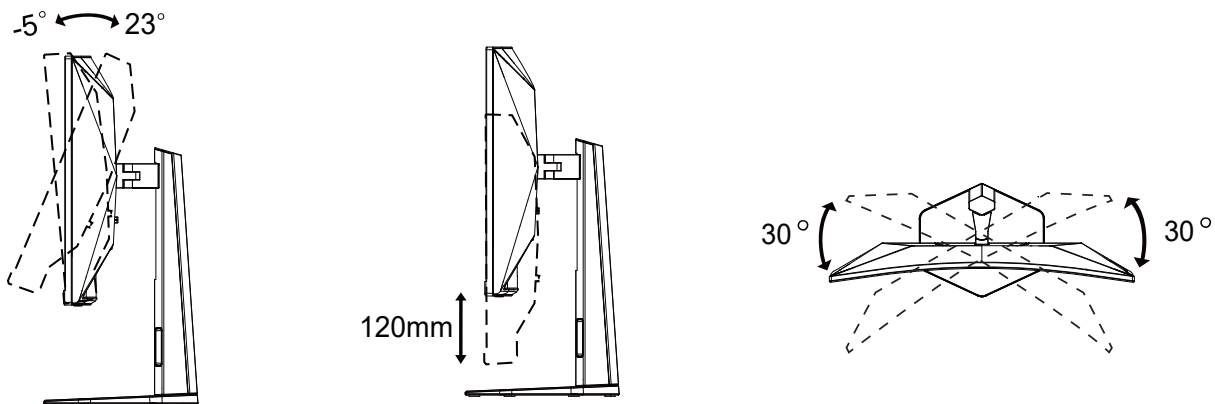
 **UWAGA:** Konstrukcja wyświetlacza może różnić się od pokazanej na ilustracjach.

Regulacja kąta nachylenia

Aby uzyskać optymalne warunki oglądania, zaleca się, aby użytkownik upewnił się, że widzi całe swoje odbicie na ekranie, a następnie dostosował kąt nachylenia monitora według własnych preferencji.

Trzymaj statyw tak, aby monitor nie przewrócił się podczas regulacji kąta.

Monitor można regulować w następujący sposób:



UWAGA:

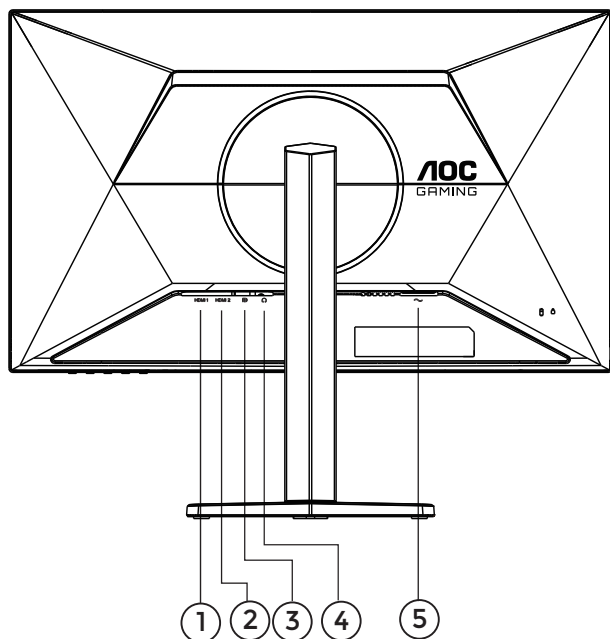
Nie dotykaj ekranu LCD podczas zmiany kąta nachylenia. Dotykanie ekranu LCD może spowodować jego uszkodzenie.

Ostrzeżenie

- Aby zapobiec uszkodzeniu ekranu, takim jak łuszczenie panelu, upewnij się, że monitor nie jest przechylony do dołu o więcej niż -5 stopni.
- Nie naciskaj ekranu podczas regulacji kąta monitora. Chwyć wyłącznie ramkę.

Podłączanie monitora

Połączenia kablowe z tyłu monitora i komputera:



1. HDMI 1
2. HDMI 2
3. DisplayPort
4. Wyjście słuchawkowe
5. Zasilanie

Podłącz do komputera

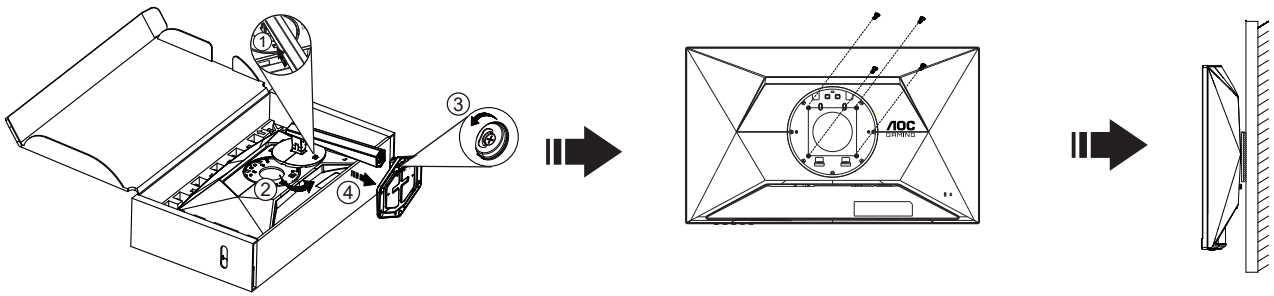
1. Podłącz przewód zasilający mocno do tylnej części monitora.
2. Wyłącz komputer i odłącz przewód zasilający.
3. Podłącz kabel sygnału wyświetlacza do złącza video z tyłu komputera.
4. Podłącz przewody zasilające komputera i monitora do pobliskiego gniazdka.
5. Włącz komputer i monitor.

Jeżeli monitor wyświetla obraz, instalacja została zakończona. Jeśli obraz nie jest wyświetlany, prosimy zapoznać się z rozwiązywaniem problemów.

Aby chronić sprzęt, zawsze wyłączaj komputer oraz monitor LCD przed podłączaniem kabli.

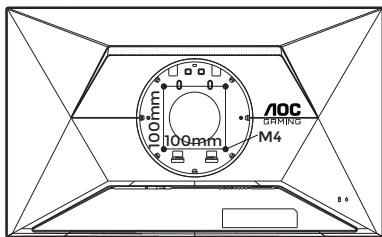
Montaż na ścianie

Przygotowanie do instalacji opcjonalnego uchwytu ściennego.

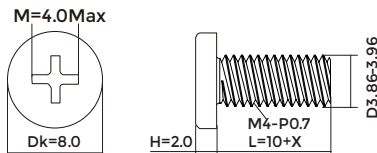


Ten Monitor może zostać zamontowany na ramieniu ściennym, które należy nabyć osobno. Przed przystąpieniem do tej procedury odłącz zasilanie. Wykonaj następujące kroki:

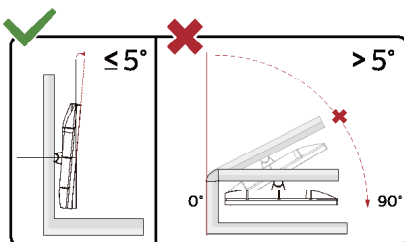
1. Usuń podstawę.
2. Postępuj zgodnie z instrukcjami producenta, aby złożyć ramię ścienne.
3. Umieść ramię ścienne na tylnej części Monitora. Wyrównaj otwory ramienia z otworami w tylnej części Monitora.
4. Włóż 4 śruby w otwory i dokręć je.
5. Ponownie podłącz kable. Zapoznaj się z instrukcją obsługi dołączonej do opcjonalnego ramienia ściennego, aby uzyskać informacje dotyczące jego montażu na ścianie.



Specyfikacja śrub do wieszaków ściennych:
M4*(10+X)mm (X=grubość wspornika do montażu na ścianie)



Uwaga: otwory montażowe VESA nie są dostępne we wszystkich modelach - w celu potwierdzenia skontaktuj się z dealerm lub oficjalnym działem AOC. Zawsze należy konsultować się z producentem przed instalacją na ścianie.



* Konstrukcja wyświetlacza może różnić się od przedstawionej na ilustracjach.

⚠ OSTRZEŻENIE:

1. Aby zapobiec uszkodzeniu ekranu, takim jak łuszczenie panelu, upewnij się, że monitor nie jest przechylony do dołu o więcej niż -5 stopni.
2. Nie naciskaj ekranu podczas regulacji kąta monitora. Chwyć wyłącznie ramkę.

Funkcja Adaptive-Sync

1. Funkcja Adaptive-Sync działa z DisplayPort oraz HDMI.
2. Kompatybilne karty graficzne: zalecana lista znajduje się poniżej, można ją również sprawdzić na stronie www.AMD.com.

Karty graficzne

- Seria Radeon™ RX Vega
- Seria Radeon™ RX 500
- Seria Radeon™ RX 400
- Seria Radeon™ R9/R7 300 (z wyłączeniem R9 370/X, R7 370/X, R7 265)
- Radeon™ Pro Duo (2016)
- Seria Radeon™ R9 Nano
- Seria Radeon™ R9 Fury
- Seria Radeon™ R9/R7 200 (z wyłączeniem R9 270/X, R9 280/X)

Procesory

- AMD Ryzen™ 7 2700U
- AMD Ryzen™ 5 2500U
- AMD Ryzen™ 5 2400G
- AMD Ryzen™ 3 2300U
- AMD Ryzen™ 3 2200G
- AMD PRO A12-9800
- AMD PRO A12-9800E
- AMD PRO A10-9700
- AMD PRO A10-9700E
- AMD PRO A8-9600
- AMD PRO A6-9500
- AMD PRO A6-9500E
- AMD PRO A12-8870
- AMD PRO A12-8870E
- AMD PRO A10-8770
- AMD PRO A10-8770E
- AMD PRO A10-8750B
- AMD PRO A8-8650B
- AMD PRO A6-8570
- AMD PRO A6-8570E
- AMD PRO A4-8350B
- AMD A10-7890K
- AMD A10-7870K
- AMD A10-7850K
- AMD A10-7800
- AMD A10-7700K
- AMD A8-7670K
- AMD A8-7650K
- AMD A8-7600
- AMD A6-7400K

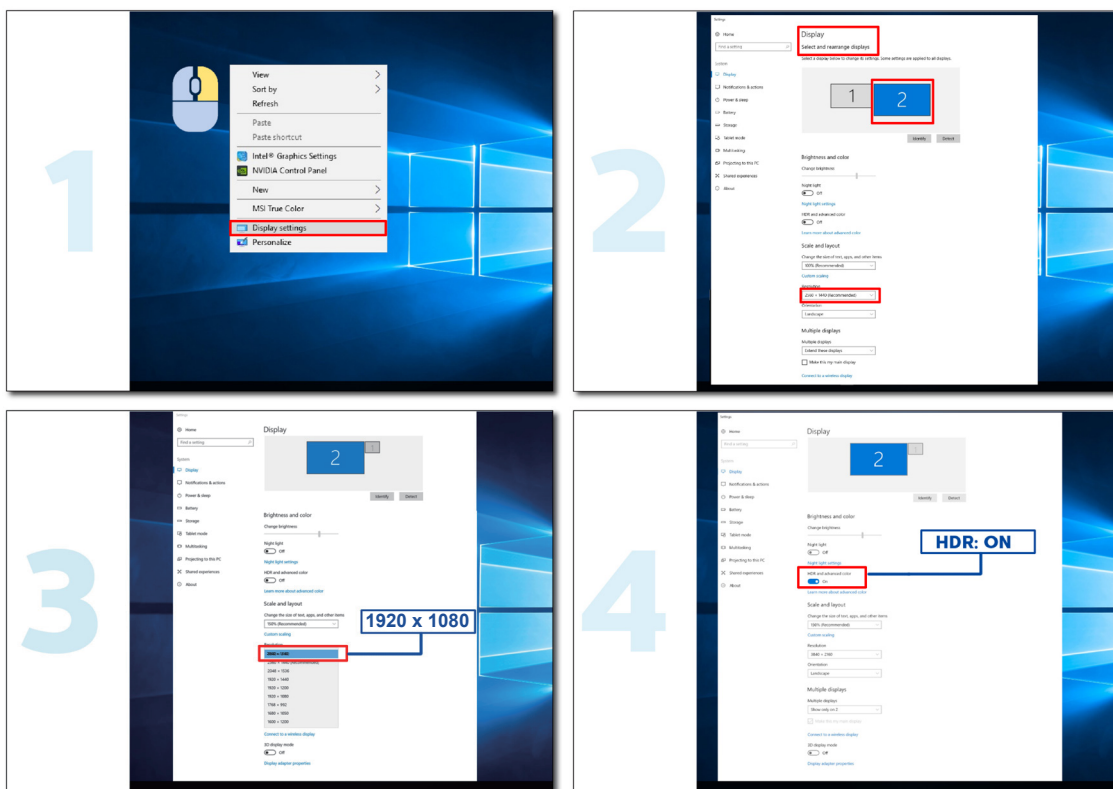
HDR

Jest kompatybilny z sygnałami wejściowymi w formacie HDR10.

Wyświetlacz może automatycznie aktywować funkcję HDR, jeśli odtwarzacz oraz zawartość są zgodne. Proszę skontaktować się z producentem urządzenia oraz dostawcą zawartości w celu uzyskania informacji o kompatybilności urządzenia i zawartości. Proszę wybrać opcję „WYŁ.” dla funkcji HDR, jeśli nie ma potrzeby automatycznej aktywacji tej funkcji.

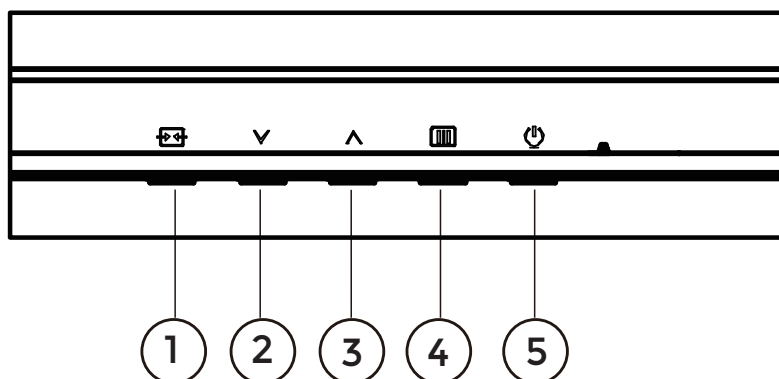
Uwaga:

1. Nie jest wymagane specjalne ustawienie dla interfejsu DisplayPort/HDMI w wersjach systemu Windows 10 starszych niż V1703.
2. Dostępny jest tylko interfejs HDMI; interfejs DisplayPort nie działa w systemie Windows 10 wersji V1703.
3. Rozdzielczość 3840x2160@50Hz/60Hz jest zalecana wyłącznie dla odtwarzaczy Blu-ray oraz konsol Xbox i PlayStation.
4. Ustawienia wyświetlania:
 - a. Rozdzielczość wyświetlacza jest ustawiona na 1920x1080, a funkcja HDR jest domyślnie włączona.
 - b. Po uruchomieniu aplikacji najlepszy efekt HDR można uzyskać, zmieniając rozdzielczość na 1920x1080 (jeśli opcja jest dostępna).



Regulacja

Klawisze skrótu



1	Źródło/Wyjście
2	Klawisz użytkownika (Tryb gry)
3	Punkt pokrętła
4	Menu/Enter
5	Zasilanie

Menu/Enter

Naciśnij, aby wyświetlić OSD lub potwierdzić wybór.

Zasilanie

Naciśnij przycisk zasilania, aby włączyć monitor.

Punkt pokrętła

Gdy OSD nie jest wyświetlane, naciśnij przycisk Punkt pokrętła, aby pokazać lub ukryć Punkt pokrętła.

Klawisz użytkownika (Tryb gry)

Ustawienie użytkownika "∨" Menu skrótów klawiszowych: Tryb gry/Licznik klatek. Domyślnie ustawiony jest Tryb gry. Gdy OSD nie jest wyświetlane, naciśnij "∨" klawisz, aby otworzyć funkcję Trybu gry, następnie naciśnij "∨" lub "∧" klawisz, aby wybrać Tryb gry (Standard, FPS, RTS, Racing, Gracz 1, Gracz 2 lub Gracz 3) w zależności od różnych typów gier.

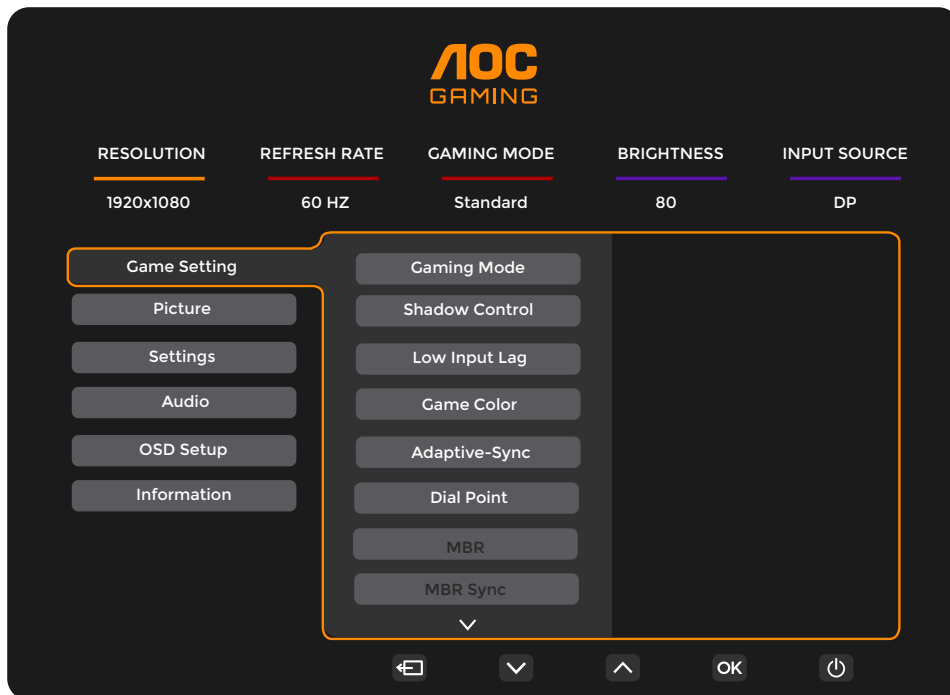
Źródło/Wyjście




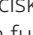

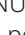
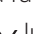








Gdy OSD jest zamknięte, naciśnięcie przycisku Źródło/Wyjście spowoduje aktywację funkcji klawisza szybkiego dostępu Źródło.

Gdy menu OSD jest aktywne, ten przycisk działa jako klawisz wyjścia (do zamknięcia menu OSD).

Ustawienia OSD

Podstawowa i prosta instrukcja dotycząca klawiszy sterujących.

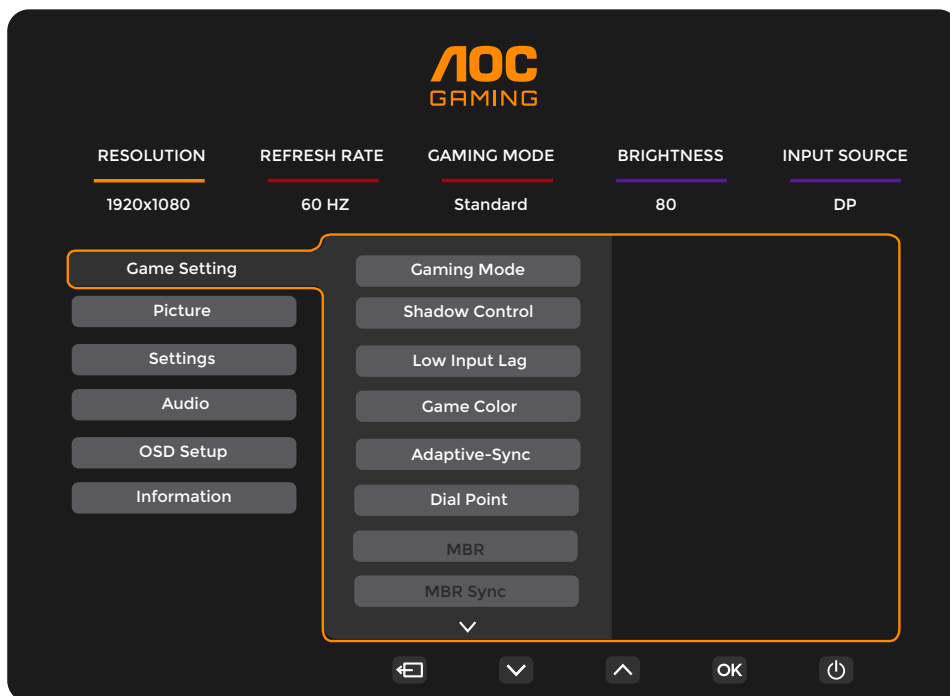


- 1). Naciśnij  przycisk MENU, aby aktywować okno OSD.
- 2). Naciśnij  lub  aby przemieszczać się pomiędzy funkcjami. Gdy wybrana funkcja zostanie podświetlona, naciśnij  przycisk MENU / OK, aby ją aktywować; naciśnij  lub  aby przełączać się między funkcjami podmenu. Gdy wybrana funkcja podmenu zostanie podświetlona, naciśnij  przycisk MENU / OK, aby ją aktywować.
- 3). Naciśnij  lub  Aby zmienić ustawienia wybranej funkcji, naciśnij  /  aby wyjść. Jeśli chcesz dostosować inną funkcję, powtórz kroki 2-3.
- 4). Funkcja blokady OSD: aby zablokować OSD, naciśnij i przytrzymaj  Naciśnij przycisk MENU, gdy monitor jest wyłączony, a następnie wciśnij  przycisk zasilania, aby włączyć monitor. Aby odblokować OSD – naciśnij i przytrzymaj  Naciśnij przycisk MENU, gdy monitor jest wyłączony, a następnie wciśnij  przycisk zasilania, aby włączyć monitor.

Uwagi:

- 1). Jeśli produkt posiada tylko jedno wejście sygnału, opcja „Wybór źródła” nie jest dostępna.
- 2). Jeśli rozdzielczość sygnału wejściowego jest natywną rozdzielczością lub Adaptive-Sync, opcja „Proporcje obrazu” jest niedostępna.

Ustawienia gry



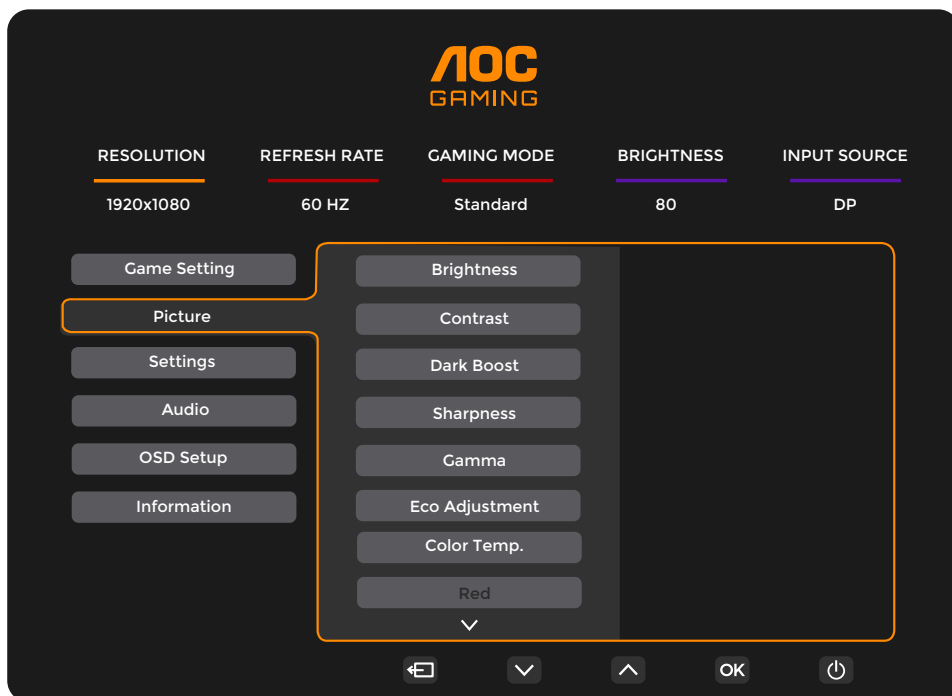
Tryb gry	Standard	Poprawia czytelność dla gier internetowych i mobilnych.
	FPS	Dla gier FPS (First Person Shooter). Poprawia poziom czerni w trybach ciemnych.
	RTS	Dla gier RTS (Real Time Strategy). Poprawia jakość obrazu.
	Wyścigi	Dla gier wyścigowych, zapewnia najszybszy czas reakcji oraz wysoką saturację kolorów.
	Gracz 1	Ustawienia preferencji użytkownika zapisane jako Gracz 1.
	Gracz 2	Ustawienia preferencji użytkownika zapisane jako Gracz 2.
	Gracz 3	Ustawienia preferencji użytkownika zapisane jako Gracz 3.
Sterowanie cieniami	0 ~ 20	Sterowanie cieniami jest domyślnie ustawione na 0; użytkownik może regulować je w zakresie od 0 do 20, aby uzyskać wyraźniejszy obraz. Jeżeli obraz jest zbyt ciemny, aby szczegóły były wyraźne, należy dostosować wartość od 0 do 20 w celu poprawy widoczności.
Niskie opóźnienie wejścia	Wyłącz / Włącz	Wyłącz bufor ramki, aby zmniejszyć opóźnienie wejścia.
Kolor gry	0 ~ 20	Kolor gry pozwala na regulację nasycenia w przedziale od 0 do 20, aby uzyskać lepszy obraz.
Adaptive-Sync	Wyłącz / Włącz	Wyłącz lub włącz funkcję Adaptive-Sync. Przypomnienie o działaniu Adaptive-Sync: po włączeniu funkcji Adaptive-Sync mogą wystąpić migotania w niektórych środowiskach gry.
Punkt pokrętła	Wyłącz / Włącz / Dynamiczny	Funkcja „Dial Point” umieszcza wskaźnik celownika w centrum ekranu, co pozwala graczom na precyzyjne celowanie w grach typu FPS (strzelanki z perspektywy pierwszej osoby).
MBR	0 ~ 20	MBR (Redukcja Rozmycia Ruchu) oferuje 0–20 poziomów regulacji w celu zmniejszenia rozmycia ruchu. Uwaga: Funkcja MBR jest dostępna wyłącznie wtedy, gdy funkcja Adaptive-Sync jest wyłączona, a częstotliwość odświeżania wynosi $\geq 75\text{Hz}$.
Synchronizacja MBR	Wyłącz / Włącz	Wyłącz lub włącz synchronizację MBR (Redukcja Rozmycia Ruchu). Uwaga: Funkcja synchronizacji MBR działa, gdy Adaptive-Sync jest włączone, sygnał wejściowy ma zmienną częstotliwość, a częstotliwość odświeżania wynosi $\geq 75\text{Hz}$.

Overdrive	Normal	Regulacja czasu reakcji.
	Szybki	Uwaga:
	Szybszy	1. Jeśli użytkownik ustawi OverDrive na „Najszybszy”, wyświetlany obraz może być rozmyty. Użytkownicy mogą dostosować poziom OverDrive lub wyłączyć tę funkcję zgodnie z własnymi preferencjami.
	Najszybszy	2. Funkcja „Ekstremalna” jest opcjonalna, gdy Adaptive-Sync jest wyłączone, a częstotliwość odświeżania wynosi ≥ 75 Hz.
	Ekstremalny	3. Jasność ekranu ulegnie zmniejszeniu po włączeniu funkcji „Ekstremalnej”.
Licznik klatek	Wyłączone / Prawy-górny / Prawy-dolny / Lewy-górny / Lewy-dolny	Wyświetla częstotliwość pionową w wybranym rogu.

Uwaga:

- 1). Gdy „Tryb HDR” w menu „Obraz” jest włączony, opcje „Sterowanie cieniami” i „Kolor gry” nie mogą być regulowane.
- 2). Gdy „HDR” w menu „Obraz” jest ustawiony na „DisplayHDR”, opcje „Tryb gry”, „Sterowanie cieniami”, „Kolor gry”, „MBR” oraz „Synchronizacja MBR” nie mogą być regulowane. Opcja „Extreme” w menu „Overdrive” nie jest dostępna.
 Gdy „HDR” w menu „Obraz” jest ustawiony na „HDR Picture”, „HDR Movie” lub „HDR Game”, opcje „Tryb gry”, „Kolor gry”, „MBR” oraz „Synchronizacja MBR” nie mogą być regulowane. Opcja „Extreme” w menu „Overdrive” nie jest dostępna.
- 3). Gdy „Przestrzeń kolorów” w menu „Obraz” jest ustawiona na „sRGB”, opcje „Sterowanie cieniami”, „Kolor gry”, „MBR” oraz „Synchronizacja MBR” nie mogą być regulowane. Opcja „Extreme” w menu „Overdrive” nie jest dostępna.

Obraz



Jasność	0-100	Regulacja podświetlenia.
Kontrast	0-100	Kontrast z rejestru cyfrowego.
Wzmocnienie ciemnych partii	Wyłączone / Poziom 1 / Poziom 2 / Poziom 3	Wzmacnia szczegóły obrazu w ciemnych lub jasnych partiach, aby dostosować jasność w jasnych obszarach i zapobiec przesyleniu.
Wyostrozanie	0-100	Regulacja wyostrozania.
Gamma	1.8 / 2.0 / 2.2 / 2.4 / 2.6	Regulacja gammy.
Regulacja ECO	Standard	Tryb standardowy.
	Tekst	Tryb tekstowy.
	Internet	Tryb internetowy.
	Gra	Tryb gry.
	Film	Tryb filmowy.
	Sport	Tryb sportowy.
	Czytanie	Tryb czytania.
Temperatura barw.	Ciepła	Przywołaj ciepłą temperaturę barwową z EEPROM.
	Normal	Przywołaj normalną temperaturę barwową z EEPROM.
	Zimna	Przywołaj zimną temperaturę barwową z EEPROM.
	Użytkownik	Przywróć temperaturę barwową z EEPROM.
Czerwony	0-100	Wzmocnienie czerwieni z rejestru cyfrowego.
Zielony	0-100	Wzmocnienie zieleni z rejestru cyfrowego
Niebieski	0-100	Wzmocnienie niebieskiego z rejestru cyfrowego

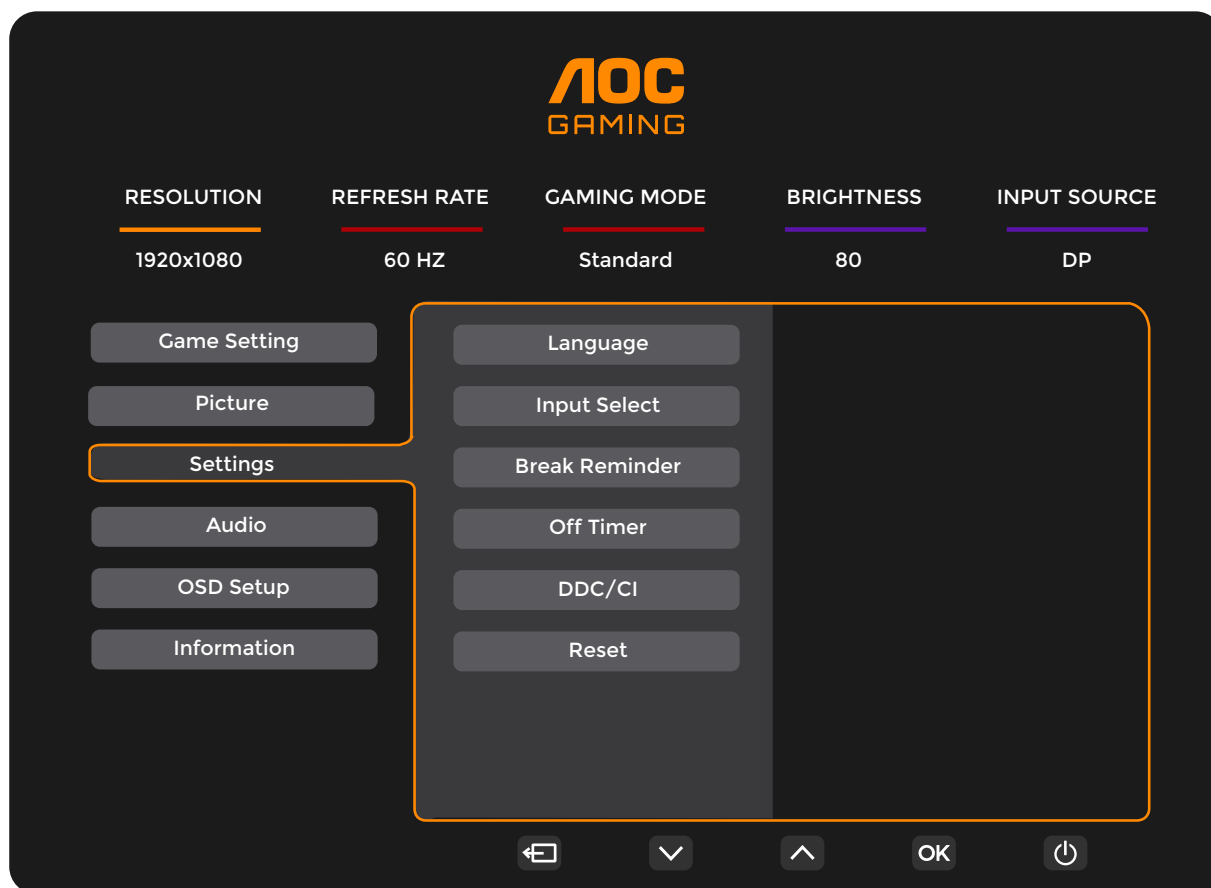
Nasycenie R	0-100	Regulacja nasycenia R
Nasycenie G	0-100	Regulacja nasycenia G
Nasycenie B	0-100	Regulacja nasycenia B
Nasycenie C	0-100	Regulacja nasycenia C
Nasycenie M	0-100	Regulacja nasycenia M
Nasycenie Y	0-100	Regulacja nasycenia Y
Odcień R	0-100	Regulacja odcienia R
G.Odcień	0-100	Dostosuj G.Odcień.
B.Odcień	0-100	Dostosuj B.Odcień.
C.Odcień	0-100	Dostosuj C.Odcień.
M.Odcień	0-100	Dostosuj M.Odcień.
Ż.Odcień	0-100	Dostosuj Ż.Odcień.
HDR	Wyłączone	Ustaw profil Trybu HDR zgodnie z wymaganiami użytkownika. Uwaga: Po wykryciu Trybu HDR opcja HDR jest wyświetlana do regulacji.
	DisplayHDR	
	Obraz HDR	
	Film HDR	
	Gra HDR	
Tryb HDR	Wyłączone	Zoptymalizowano pod kątem koloru i kontrastu obrazu, symulując efekt HDR. Uwaga: Gdy HDR nie jest wykrywane, wyświetlana jest opcja Tryb HDR do regulacji.
	Obraz HDR	
	Film HDR	
	Gra HDR	
DCR	Wyłączone	Wyłącz dynamiczny współczynnik kontrastu.
	Włączony	Włącz dynamiczny współczynnik kontrastu.
Przestrzeń kolorów	Panel natywny	Panel o standardowej przestrzeni kolorów.
	sRGB	Przestrzeń kolorów sRGB.
Tryb niskiego niebieskiego światła	Wyłączone	Zmniejsz fale niebieskiego światła poprzez kontrolę temperatury barwowej.
	Multimedia	
	Internet	
	Biuro	
	Czytanie	

Proporcje obrazu	Pełny / Proporcje / 1:1 / 17" (4:3) / 19" (4:3) / 19" (5:4) / 19"W (16:10) / 21,5"W (16:9)/ 22"W (16:10)/ 23"W (16:9) / 23,6"W (16:9) / 24"W (16:9)	Wybierz proporcje obrazu do wyświetlania.
------------------	---	---

Uwaga:

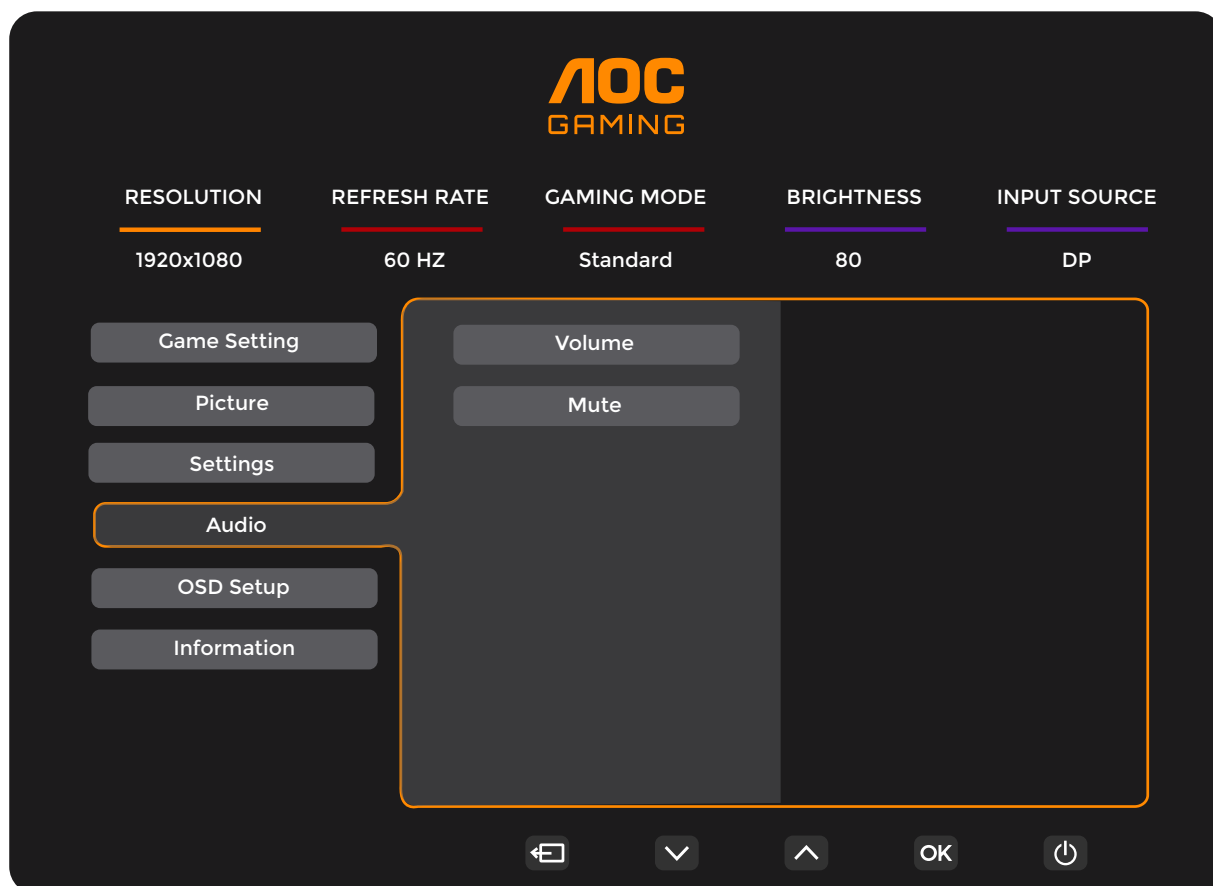
- 1). Gdy „Tryb HDR” jest włączony, pozycje „Kontrast”, „Dark Boost”, „Gamma”, „Regulacja Eco”, „Temperatura kolorów”, „Przestrzeń kolorów” oraz „Tryb niskiego niebieskiego” nie mogą być regulowane.
- 2). Gdy „HDR” jest ustawiony na „DisplayHDR”, wszystkie pozycje w sekcji „Obraz”, z wyjątkiem „HDR” oraz „Ostrość”, nie mogą być regulowane. Gdy „HDR” jest ustawiony na „HDR Picture”, „HDR Movie” lub „HDR Game”, pozycje „Gamma”, „Regulacja Eco”, „Temperatura kolorów”, „DCR”, „Przestrzeń kolorów” oraz „Tryb niskiego niebieskiego” nie mogą być regulowane.
- 3). Gdy „Przestrzeń kolorów” jest ustawiona na „sRGB” lub „DCI-P3”, pozycje „Kontrast”, „Dark Boost”, „Gamma”, „Regulacja Eco”, „Temperatura kolorów”, „Nasycenie/Odcień 6-osiowy”, „Tryb HDR” oraz „Tryb niskiego niebieskiego” nie mogą być regulowane.
- 4). Gdy „Regulacja Eco” jest ustawiona na Czytanie, nie można regulować „Kontrastu”, „Temperatury barw”, „DCR”, „Przestrzeni kolorów” ani „Trybu niskiego niebieskiego światła”.
- 5). Gdy „Tryb gry” w sekcji „Ustawienia gry” jest ustawiony na tryb inny niż „Standardowy”, nie można regulować pozycji „Nasycenie/Barwa kolorów 6-osiowych”.

Ustawienia



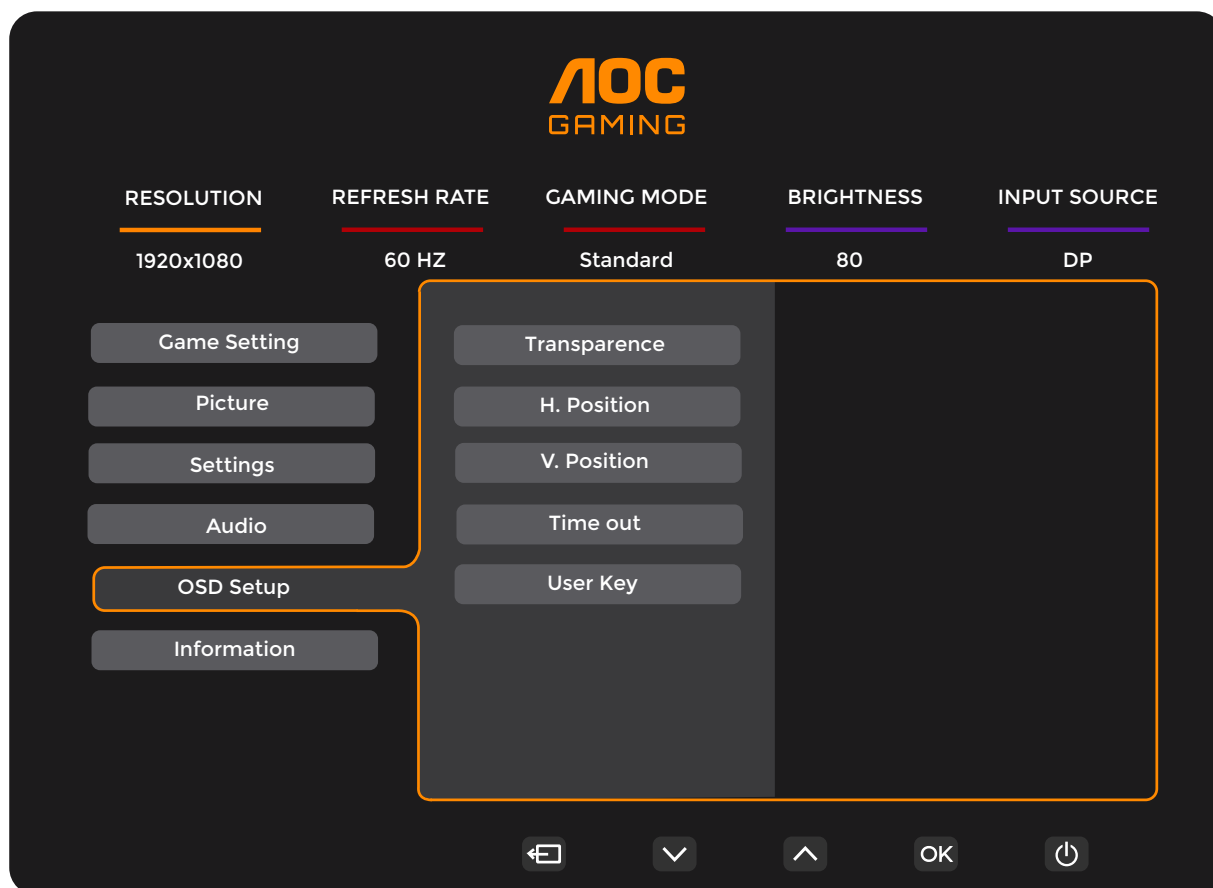
Język		Wybierz język menu OSD.
Wybór wejścia	Auto / HDMI1 / HDMI2 / DP	Wybierz źródło sygnału wejściowego.
Przypomnienie o przerwie	Wyłącz / Włącz	Przypomnienie o przerwie, gdy użytkownik pracuje nieprzerwanie przez ponad 1 godzinę.
Timer wyłączenia	0-24 godz.	Wybierz czas wyłączenia DC.
DDC/CI	Nie / Tak	Włącz/Wyłącz obsługę DDC/CI.
Reset	Nie / Tak	Przywróć ustawienia menu do wartości domyślnych.

Dźwięk



Głośność	0-100	Regulacja głośności.
Wycisz	Wyłącz / Włącz	Wycisz dźwięk.

Ustawienia OSD



Przezroczystość	0-100	Regulacja przezroczystości OSD.
Pozycja pozioma	0-100	Regulacja poziomej pozycji OSD.
Pozycja pionowa	0-100	Regulacja pionowej pozycji OSD.
Czas wyświetlania	5-120	Regulacja czasu wyświetlania OSD.
Klawisz użytkownika	Tryb gry / licznik klatek	Ustawienie użytkownika "∨" Skrót klawiszowy menu.

Informacje

AOC GAMING

RESOLUTION: 1920x1080
REFRESH RATE: 60 HZ
GAMING MODE: Standard
BRIGHTNESS: 80
INPUT SOURCE: DP

Game Setting
Picture
Settings
Audio
OSD Setup
Information

Model Name: C27G4HX2
Resolution: 1920(H)x1080(V)/60HZ
HDR: SDR
Sync: Adaptive-Sync
Serial Number: xxxxxxxxxxxx

Navigation: [Back] [Down] [Up] [OK] [Power]

Wskaźnik LED

Status	Kolor diody LED
Tryb pełnej mocy	Biały
Tryb aktywnego wyłączenia	Pomarańczowy

Rozwiązywanie problemów

Problem i pytanie	Możliwe rozwiązania
Diody zasilania nie świecą	Upewnij się, że przycisk zasilania jest włączony, a przewód zasilający jest prawidłowo podłączony do uziemionego gniazdka elektrycznego oraz do monitora.
Brak obrazu na ekranie	<ul style="list-style-type: none"> • Czy przewód zasilający jest prawidłowo podłączony? Sprawdź połączenie przewodu zasilającego oraz zasilanie elektryczne. • Czy kabel wideo jest prawidłowo podłączony? (Podłączono za pomocą kabla HDMI) Sprawdź połączenie kabla HDMI. (Podłączono za pomocą kabla DisplayPort) Sprawdź połączenie kabla DisplayPort. * Wejście HDMI/DisplayPort może nie być dostępne w każdym modelu. • Jeśli zasilanie jest włączone, zresetuj komputer, aby zobaczyć ekran startowy (ekran logowania). Jeśli pojawi się ekran startowy (ekran logowania), uruchom komputer w odpowiednim trybie (tryb awaryjny dla Windows 7/8/10), a następnie zmień częstotliwość karty graficznej. (Odwołaj się do części Ustawienia optymalnej rozdzielczości) Jeśli ekran startowy (ekran logowania) nie pojawi się, skontaktuj się z Centrum Serwisowym lub swoim sprzedawcą. • Czy widzisz "Wejście nieobsługiwane" na ekranie? Ten komunikat pojawia się, gdy sygnał z karty graficznej przekracza maksymalną rozdzielczość i częstotliwość, które monitor może prawidłowo obsłużyć. Dostosuj maksymalną rozdzielczość oraz częstotliwość do wartości obsługiwanych przez monitor. • Upewnij się, że zainstalowano sterowniki monitora AOC.
Obraz jest rozmyty i pojawia się efekt duchów.	Dostosuj ustawienia kontrastu i jasności. Naciśnij klawisz skrótu (AUTO), aby automatycznie dostosować obraz. Upewnij się, że nie korzystasz z kabla przedłużającego ani przełącznika. Zaleca się podłączenie monitora bezpośrednio do wyjścia karty graficznej na tylnym panelu komputera.
Obraz drga, miga lub pojawia się na nim wzór falowy.	Przemieść urządzenia elektryczne, które mogą powodować zakłócenia, jak najdalej od monitora. Używaj maksymalnej częstotliwości odświeżania obsługiwanej przez monitor przy aktualnie zastosowanej rozdzielczości.
Monitor utknął w trybie aktywnego wyłączenia."	Włacznik zasilania komputera powinien być w pozycji WŁĄCZONY. Karta graficzna powinna być pewnie osadzona w swoim gnieździe. Upewnij się, że kabel wideo monitora jest prawidłowo podłączony do komputera. Sprawdź kabel wideo monitora i upewnij się, że żaden pin nie jest wygięty. Sprawdź, czy komputer działa poprawnie, naciskając klawisz CAPS LOCK na klawiaturze i obserwując diodę LED CAPS LOCK. Dioda powinna zapalić się lub zgasnąć po naciśnięciu klawisza CAPS LOCK.
Brak jednego z podstawowych kolorów (CZERWONY, ZIELONY lub NIEBIESKI).	Sprawdź kabel wideo monitora i upewnij się, że żaden pin nie jest uszkodzony. Upewnij się, że kabel wideo monitora jest prawidłowo podłączony do komputera.
Obraz na ekranie nie jest wycentrowany lub ma nieodpowiedni rozmiar.	Dostosuj pozycję poziomą (H-Position) i pionową (V-Position) lub naciśnij skrót klawiszowy (AUTO).
Obraz ma defekty kolorów (biały nie wygląda na biały).	Dostosuj kolor RGB lub wybierz odpowiednią temperaturę barwową.
Zakłócenia poziome lub pionowe na ekranie.	Użyj trybu zamykania systemu Windows 7/8/10/11, aby dostosować parametry CLOCK i FOCUS. Naciśnij klawisz skrótu (AUTO), aby automatycznie dostosować obraz.
Regulacje i Serwis	Proszę zapoznać się z informacjami o Regulacjach i Serwisie, które znajdują się w instrukcji na płycie CD lub na stronie www.aoc.com (aby znaleźć model zakupionego monitora w swoim kraju oraz informacje o Regulacjach i Serwisie na stronie wsparcia).

Specyfikacja

Specyfikacja ogólna

Panel	Nazwa modelu	C27G4HX2		
	System napędowy	Kolorowy wyświetlacz TFT		
	Widoczny rozmiar obrazu	68,6 cm (przekątna)		
	Rozstaw pikseli	0,3114 mm (H) x 0,3114 mm (V)		
	Wideo	Interfejs HDMI oraz interfejs DisplayPort		
	Kolor wyświetlacza	16,7 mln		
Pozostałe	Zakres skanowania poziomego	30 kHz – 230 kHz		
	Maksymalny rozmiar skanowania poziomego	597,888 mm		
	Pionowy zakres skanowania	48-200 Hz		
	Pionowy rozmiar skanowania (maksymalny)	336,312 mm		
	Optymalna wstępnie ustawiona rozdzielczość	1920x1080@60Hz		
	Maksymalna rozdzielczość	1920x1080@200Hz		
	Plug & Play	VESA DDC2B/CI		
	Źródło zasilania	100-240 V~ 50/60 Hz 1,5 A		
	Zużycie energii	Typowe (domyślna jasność i kontrast)	21 W	
	Maks. (jasność = 100, kontrast = 100)	≤ 44 W		
	Tryb gotowości	≤ 0,3W		
Charakterystyka fizyczna	Typ złącza	HDMI x2 / DisplayPort / wyjście słuchawkowe		
	Typ kabla sygnałowego	Odłączalny		
Parametry środowiskowe	Temperatura	Temperatura pracy	0°C~40°C	
		Temperatura przechowywania	-25°C~55°C	
	Wilgotność	Temperatura pracy	10%~85% (bez kondensacji)	
		Temperatura przechowywania	5%~93% (bez kondensacji)	
	Wysokość nad poziomem morza	Temperatura pracy	0 m ~ 5000 m (0 ft ~ 16404 ft)	
		Temperatura przechowywania	0 m ~ 12192 m (0 ft ~ 40000 ft)	

Wstępnie ustawione tryby wyświetlania

STANDARD	ROZDZIELCZOŚĆ (±1Hz)	CZĘSTOTLIWOŚĆ POZIOMA (kHz)	CZĘSTOTLIWOŚĆ PIONOWA (Hz)
VGA	640x480@60Hz	31.469	59.94
	640x480@67Hz	35	66.667
	640x480@72Hz	37.861	72.809
	640x480@75Hz	37.5	75
	640x480@100Hz	51.08	99.769
	640x480@120Hz	61.91	119.518
SD	720x576@50Hz	31.25	50
SVGA	800x600@56Hz	35.156	56.25
	800x600@60Hz	37.879	60.317
	800x600@72Hz	48.077	72.188
	800x600@75Hz	46.875	75
	800x600@100Hz	62.76	99.778
	800x600@120Hz	76.302	119.972
XGA	1024x768@60Hz	48.363	60.004
	1024x768@70Hz	56.476	70.069
	1024x768@75Hz	60.023	75.029
	1024x768@100Hz	80.448	99.811
	1024x768@120Hz	97.551	119.989
SXGA	1280x1024@60Hz	63.981	60.02
	1280x1024@75Hz	79.976	75.025
FHD	1920x1080@60Hz	67.5	60
	1920x1080@120Hz	137.283	120.003
	1920x1080@144Hz	162.003	142.003
	1920x1080@200Hz	221.000	200.000
TRYBY MAC			
SVGA	832x624@75Hz	49.725	74.551
DOS	720x400@70Hz	31.469	70.087

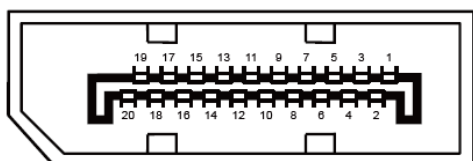
Uwaga: Zgodnie ze standardem VESA podczas obliczania częstotliwości odświeżania (częstotliwości pola) różnych systemów operacyjnych oraz kart graficznych mogą wystąpić odchylenia (+/-1 Hz). W celu poprawy kompatybilności nominalna częstotliwość odświeżania tego produktu została zaokrąglona. Prosimy o odniesienie się do rzeczywistego produktu.

Przypisania pinów



19-pinowy kabel sygnału wyświetlacza kolorowego

Numer pinu	Nazwa sygnału	Numer pinu	Nazwa sygnału	Numer pinu	Nazwa sygnału
1.	TMDS Dane 2+	9.	TMDS Dane 0-	17.	Masa DDC/CEC
2.	Ekranowanie TMDS Dane 2	10.	TMDS Zegar +	18.	+5V Zasilanie
3.	TMDS Dane 2-	11.	Ekranowanie TMDS Zegar	19.	Wykrywanie Hot Plug
4.	TMDS Dane 1+	12.	TMDS Zegar-		
5.	Ekranowanie TMDS Dane 1	13.	CEC		
6.	TMDS Dane 1-	14.	Zarezerwowane (N.C. na urządzeniu)		
7.	TMDS Dane 0+	15.	SCL		
8.	Ośłona TMDS danych 0	16.	SDA		



20-pinowy kabel sygnałowy do wyświetlacza kolorowego

Numer pinu	Nazwa sygnału	Numer pinu	Nazwa sygnału
1	ML_Lane 3 (n)	11	GND
2	GND	12	ML_Lane 0 (p)
3	ML_Lane 3 (p)	13	CONFIG1
4	ML_Lane 2 (n)	14	CONFIG2
5	GND	15	AUX_CH (p)
6	ML_Lane 2 (p)	16	GND
7	ML_Lane 1 (n)	17	AUX_CH (n)
8	GND	18	Wykrywanie Hot Plug
9	ML_Lane 1 (p)	19	Powrót DP_PWR
10	ML_Lane 0 (n)	20	DP_PWR

Plug and Play

Funkcja Plug & Play DDC2B

Monitor jest wyposażony w funkcję VESA DDC2B zgodnie ze standardem VESA DDC, co umożliwia informowanie systemu nadrzędnego o jego tożsamości oraz, w zależności od poziomu stosowanego DDC, przekazywanie dodatkowych informacji o możliwościach wyświetlania.

DDC2B to dwukierunkowy kanał danych oparty na protokole I2C. System nadrzędny może żądać informacji EDID za pośrednictwem kanału DDC2B.

