

# AOC

## GAMING



# Manuale utente

## C27G4HX2

AOC GAMING MONITOR

Sicurezza .....	1
Convenzioni Nazionali .....	1
Alimentazione .....	2
Installazione .....	3
Pulizia .....	4
Altro .....	5
Configurazione .....	6
Contenuto della Scatola .....	6
Montaggio della Base e del Supporto .....	7
Regolazione dell'Angolo di Visualizzazione .....	8
Connessione del Monitor .....	9
Montaggio a Parete .....	10
Funzione Adaptive-Sync .....	11
HDR .....	12
Regolazioni .....	13
Tasti Rapidi .....	13
Impostazioni OSD .....	14
Impostazioni di Gioco .....	15
Immagine .....	17
Impostazioni .....	20
Audio .....	21
Configurazione OSD .....	22
Informazioni .....	23
Indicatore LED .....	24
Risoluzione dei problemi .....	25
Specifiche .....	26
Specifiche generali .....	26
Modalità di visualizzazione preimpostate .....	27
Assegnazione dei pin .....	28
Plug and Play .....	29

# Sicurezza

## Convenzioni nazionali

Le sottosezioni seguenti descrivono le convenzioni nazionali adottate in questo documento.

### Note, Avvertenze e Segnalazioni di pericolo

In tutto questo manuale, blocchi di testo possono essere accompagnati da un'icona e stampati in grassetto o corsivo. Questi blocchi rappresentano note, avvertenze e segnalazioni di pericolo e sono utilizzati come segue:



**NOTA:** Una **NOTA** indica informazioni importanti che consentono un utilizzo ottimale del sistema computerizzato.




**ATTENZIONE:** Un'**ATTENZIONE** segnala un potenziale danno all'hardware o la perdita di dati e indica come evitare tali problemi.




**AVVERTENZA:** Un'**AVVERTENZA** indica il rischio potenziale di lesioni personali e specifica le modalità per evitarle.


Alcune avvertenze possono presentarsi in formati alternativi e potrebbero non essere accompagnate da un'icona. In tali casi, la modalità di presentazione specifica dell'avvertenza è prescritta dall'autorità regolatoria.

# Alimentazione


 Il Monitor deve essere alimentato esclusivamente dal tipo di fonte di energia indicato sull'etichetta. Se non si è certi del tipo di alimentazione disponibile nell'edificio, consultare il rivenditore o l'ente erogatore locale.

 Il Monitor è dotato di una spina con tre poli e messa a terra, ovvero una spina con un terzo pin dedicato alla messa a terra.

Tale spina è progettata per essere collegata esclusivamente a prese di corrente dotate di messa a terra, a scopo di sicurezza. Se la presa non è compatibile con la spina a tre poli, far installare da un elettricista una presa adeguata oppure utilizzare un adattatore che consenta una messa a terra sicura dell'apparecchio. Non compromettere la finalità di sicurezza della spina con messa a terra.

 Scollegare l'unità durante temporali o quando non verrà utilizzata per lunghi periodi. Ciò proteggerà il monitor da danni causati da sovratensioni elettriche.

 Non sovraccaricare ciabatte e prolunghe. Il sovraccarico può provocare incendi o scosse elettriche.

 Per garantire un funzionamento ottimale, utilizzare il monitor esclusivamente con computer certificati UL dotati di prese configurate e contrassegnate tra 100-240V AC, Min. 5A.

 La presa a muro deve essere installata nelle immediate vicinanze dell'apparecchiatura e risulti facilmente accessibile.

# Installazione

**!** Non posizionare il monitor su carrelli, supporti, treppiedi, staffe o tavoli instabili. In caso di caduta, il monitor può provocare lesioni personali e gravi danni al prodotto. Utilizzare esclusivamente carrelli, supporti, treppiedi, staffe o tavoli raccomandati dal produttore o forniti con questo prodotto. Seguire le istruzioni del produttore durante l'installazione e impiegare gli accessori di montaggio raccomandati. Una combinazione di prodotto e carrello deve essere spostata con cura.

**!** Non inserire mai alcun oggetto nelle fessure del cabinet del Monitor. Ciò potrebbe danneggiare i componenti del circuito, causando un incendio o scosse elettriche. Non versare mai liquidi sul Monitor.

**!** Non posizionare la parte frontale del prodotto a contatto con il pavimento.

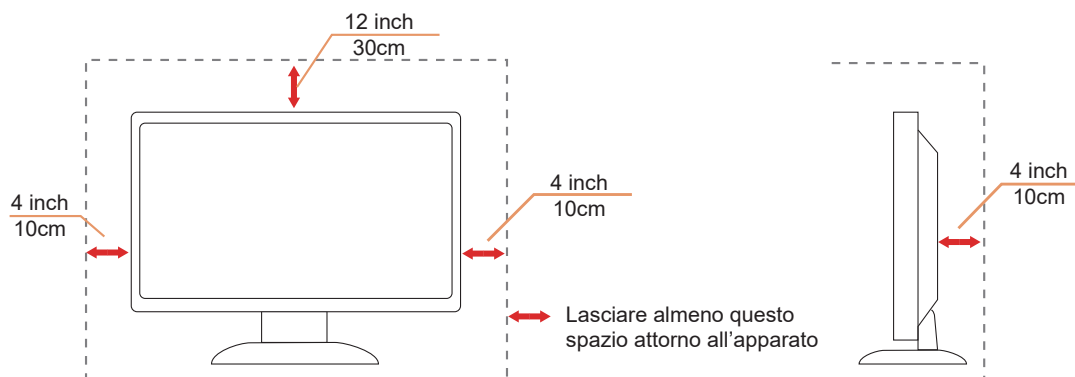
**!** Se si monta il Monitor su una parete o su una mensola, utilizzare un kit di montaggio approvato dal produttore e seguire le istruzioni fornite con il kit.

**!** Lasciare dello spazio attorno al Monitor come illustrato di seguito. In caso contrario, la circolazione dell'aria potrebbe risultare inadeguata, con conseguente surriscaldamento che può provocare incendi o danni al Monitor.

**!** Per evitare danni potenziali, quali ad esempio il distacco del pannello dalla cornice, assicurarsi che il Monitor non si inclini verso il basso di oltre -5 gradi. Superare l'angolo massimo di inclinazione verso il basso di -5 gradi comporta la perdita della copertura in garanzia per danni al Monitor.

Di seguito sono indicate le aree di ventilazione raccomandate attorno al Monitor quando installato a parete o su supporto:

## Installato con supporto



## Pulizia


⚠ Pulire regolarmente l'involucro con un panno morbido inumidito con acqua.


⚠ Durante la pulizia, utilizzare un panno morbido in cotone o in microfibra. Il panno deve essere umido e quasi asciutto; evitare che il liquido penetri nell'involucro.



⚠ Scollegare il cavo di alimentazione prima di pulire il prodotto.


## Altro

 Se il prodotto emette odori strani, rumori o fumo, scollegare IMMEDIATAMENTE la spina di alimentazione e contattare un Centro di Assistenza.


 Assicurarsi che le aperture di ventilazione non siano bloccate da un tavolo o da una tenda.

 Non sottoporre il monitor LCD a vibrazioni intense o urti durante il funzionamento.

 Non urtare né far cadere il monitor durante il funzionamento o il trasporto.

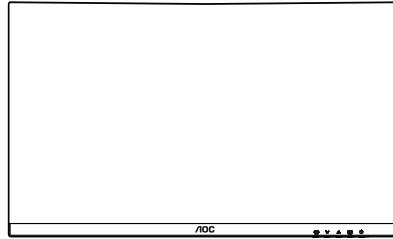
 I cavi di alimentazione devono essere conformi alle normative di sicurezza. Per la Germania devono essere utilizzati cavi H03VV-F, 3G, 0,75 mm<sup>2</sup> o di qualità superiore.

Per altri Paesi devono essere impiegati i tipi di cavi appropriati secondo le normative locali.

 Pressioni sonore eccessive prodotte da auricolari e cuffie possono causare perdita dell'udito. La regolazione dell'equalizzatore al livello massimo aumenta la tensione di uscita di auricolari e cuffie, incrementando così il livello di pressione sonora.

# Installazione

## Contenuto della confezione



Monitor

\*



Quick Start Guide

\*



Warranty Card



Stand



Base



Power Cable

\*



HDMI Cable

\*



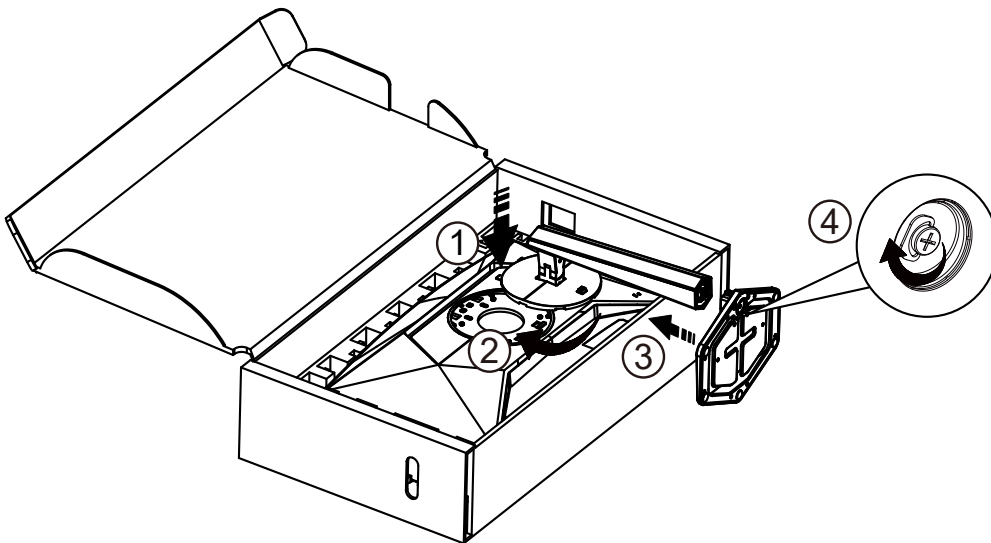
DisplayPort Cable

\* Non tutti i cavi di segnale sono forniti per tutti i paesi e le regioni. Si prega di verificare con il rivenditore locale o la filiale AOC per conferma.

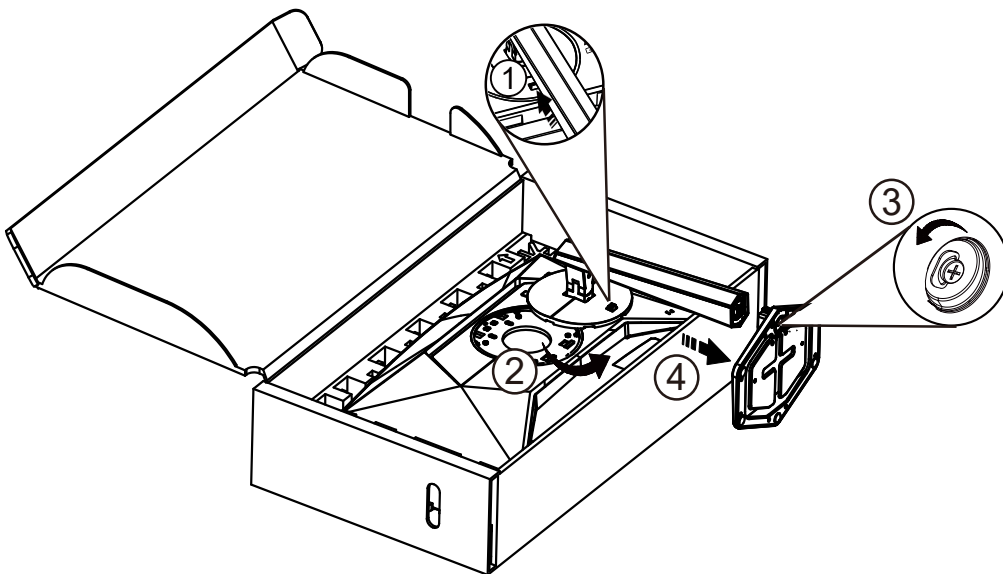
## Montaggio del supporto e della base

Si prega di installare o rimuovere la base seguendo i passaggi indicati di seguito.

### Installazione:



### Rimozione:



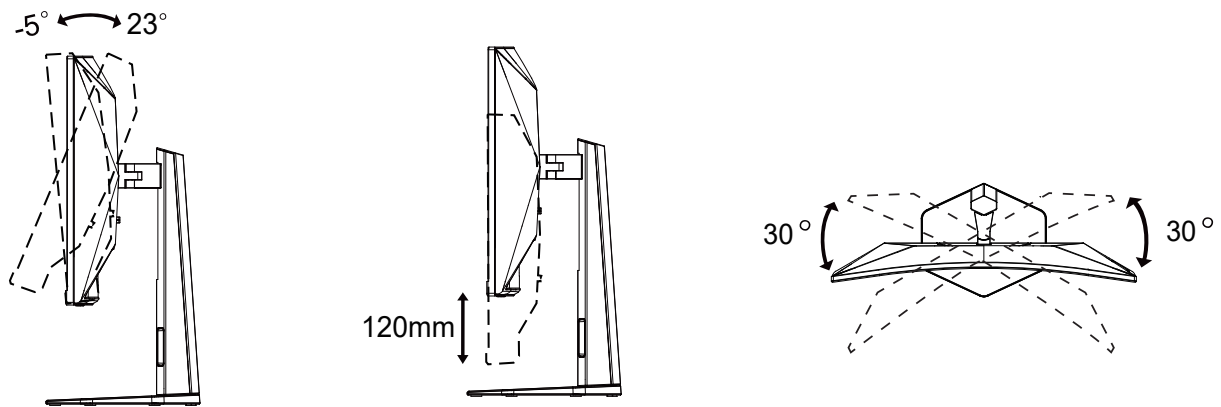
 **NOTA:** Il design del display potrebbe differire da quello illustrato.

## Regolazione dell'angolo di visione

Per ottenere la migliore esperienza visiva, si consiglia all'utente di assicurarsi di poter vedere l'intero volto sullo schermo, quindi regolare l'angolo del Monitor secondo le preferenze personali.

Tenere saldamente il supporto per evitare che il Monitor si ribalti durante la regolazione dell'angolo.

È possibile regolare il Monitor come descritto di seguito:



### **NOTA:**

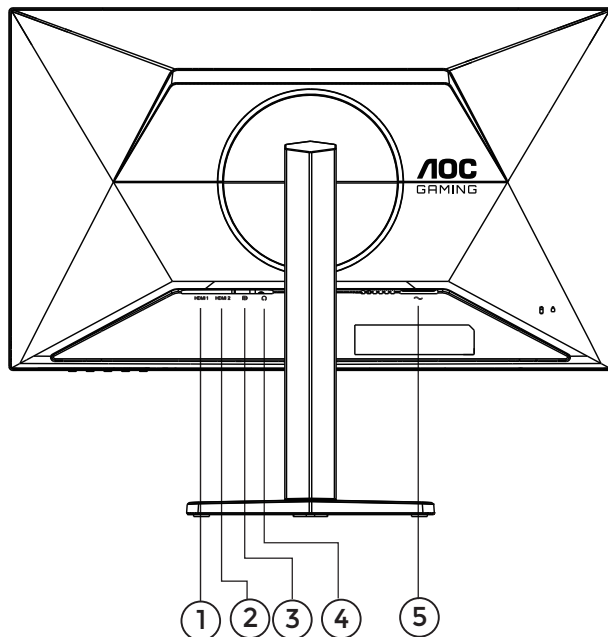
Non toccare lo schermo LCD durante la regolazione dell'angolo. Il contatto con lo schermo LCD può causare danni.

### **Avvertenza**

- Per evitare potenziali danni allo schermo, quali il distacco del pannello, assicurarsi che il Monitor non si inclini verso il basso oltre i -5 gradi.
- Non premere lo schermo mentre si regola l'angolo del monitor. Agire esclusivamente sulla cornice.

# Collegamento del Monitor

Collegamenti dei cavi sul retro del monitor e del computer:



1. HDMI 1
2. HDMI 2
3. DisplayPort
4. Auricolare
5. Alimentazione

## Collegare al PC

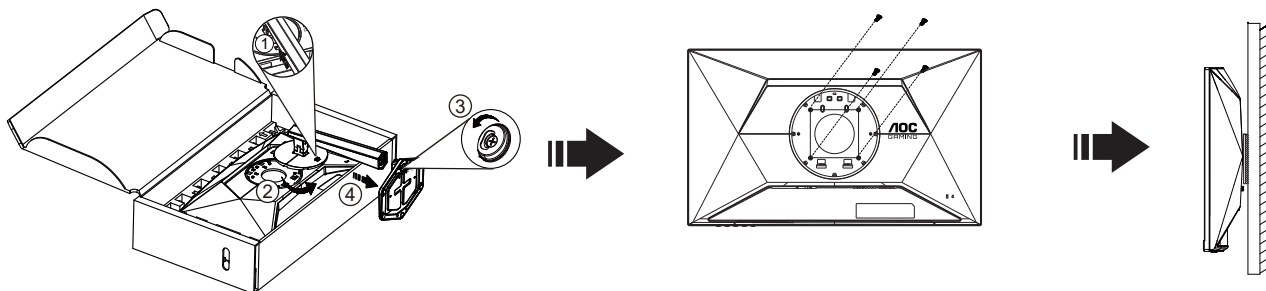
1. Collegare saldamente il cavo di alimentazione al retro del display.
2. Spegnerne il computer e scollegare il cavo di alimentazione.
3. Collegare il cavo del segnale video al connettore video sul retro del computer.
4. Inserire i cavi di alimentazione del computer e del display in una presa di corrente vicina.
5. Accendere il computer e il display.

Se il monitor visualizza un'immagine, l'installazione è completata. Se non viene visualizzata alcuna immagine, consultare la sezione Risoluzione dei problemi.

Per proteggere l'apparecchiatura, spegnere sempre il PC e il monitor LCD prima di effettuare i collegamenti.

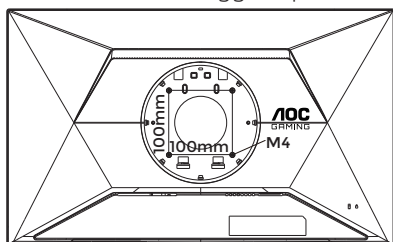
# Montaggio a parete

Preparazione all'installazione di un braccio opzionale per il montaggio a parete.

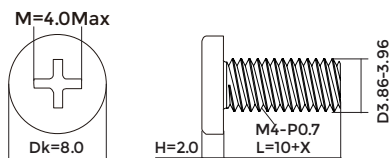


Questo monitor può essere collegato a un braccio di montaggio a parete acquistato separatamente. Scollegare l'alimentazione prima di eseguire questa procedura. Seguire i passaggi seguenti:

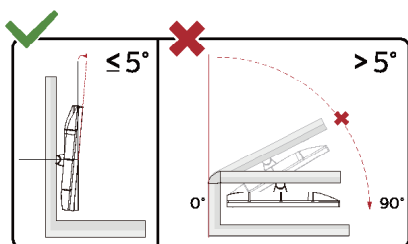
1. Rimuovere la base.
2. Seguire le istruzioni del produttore per assemblare il braccio di montaggio a parete.
3. Posizionare il braccio di montaggio a parete sul retro del monitor. Allineare i fori del braccio con i fori sul retro del monitor.
4. Inserire le 4 viti nei fori e serrare saldamente.
5. Ricollegare i cavi. Fare riferimento al manuale utente fornito con il braccio di montaggio a parete opzionale per le istruzioni sul fissaggio a parete.



Specifiche delle viti del supporto a parete: M4\*(10+X)mm (X=spessore della staffa di montaggio a parete)



**Nota:** I fori per le viti di montaggio VESA non sono disponibili su tutti i modelli; verificare con il rivenditore o il servizio ufficiale AOC. Contattare sempre il produttore per l'installazione a parete.



\* Il design del display potrebbe differire da quello illustrato.

## ⚠ AVVERTENZA:

1. Per evitare potenziali danni allo schermo, quali il distacco del pannello, assicurarsi che il Monitor non si inclini verso il basso oltre i -5 gradi.
2. Non premere lo schermo mentre si regola l'angolo del monitor. Agire esclusivamente sulla cornice.

# Funzione Adaptive-Sync

1. La funzione Adaptive-Sync funziona con DisplayPort/HDMI.
2. Schede grafiche compatibili: l'elenco consigliato è riportato di seguito e può essere verificato visitando [www.AMD.com](http://www.AMD.com).

## Schede grafiche

- Serie Radeon™ RX Vega
- Serie Radeon™ RX 500
- Serie Radeon™ RX 400
- Serie Radeon™ R9/R7 300 (esclusi R9 370/X, R7 370/X, R7 265)
- Radeon™ Pro Duo (2016)
- Serie Radeon™ R9 Nano
- Serie Radeon™ R9 Fury
- Serie Radeon™ R9/R7 200 (esclusi R9 270/X, R9 280/X)

## Processori

- AMD Ryzen™ 7 2700U
- AMD Ryzen™ 5 2500U
- AMD Ryzen™ 5 2400G
- AMD Ryzen™ 3 2300U
- AMD Ryzen™ 3 2200G
- AMD PRO A12-9800
- AMD PRO A12-9800E
- AMD PRO A10-9700
- AMD PRO A10-9700E
- AMD PRO A8-9600
- AMD PRO A6-9500
- AMD PRO A6-9500E
- AMD PRO A12-8870
- AMD PRO A12-8870E
- AMD PRO A10-8770
- AMD PRO A10-8770E
- AMD PRO A10-8750B
- AMD PRO A8-8650B
- AMD PRO A6-8570
- AMD PRO A6-8570E
- AMD PRO A4-8350B
- AMD A10-7890K
- AMD A10-7870K
- AMD A10-7850K
- AMD A10-7800
- AMD A10-7700K
- AMD A8-7670K
- AMD A8-7650K
- AMD A8-7600
- AMD A6-7400K

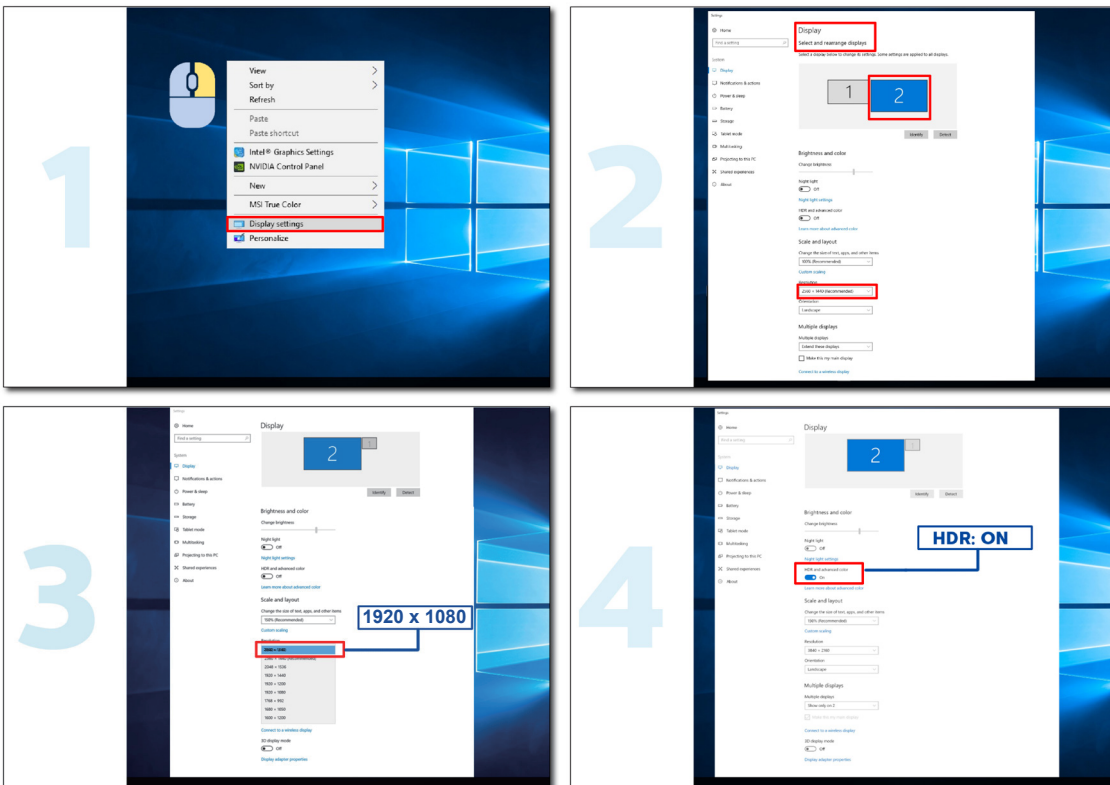
# HDR

È compatibile con segnali di ingresso in formato HDR10.

Il display può attivare automaticamente la funzione HDR se il riproduttore e il contenuto risultano compatibili. Si prega di contattare il produttore del dispositivo e il fornitore del contenuto per informazioni sulla compatibilità del dispositivo e dei contenuti. Si prega di selezionare "OFF" per la funzione HDR quando non è necessaria l'attivazione automatica.

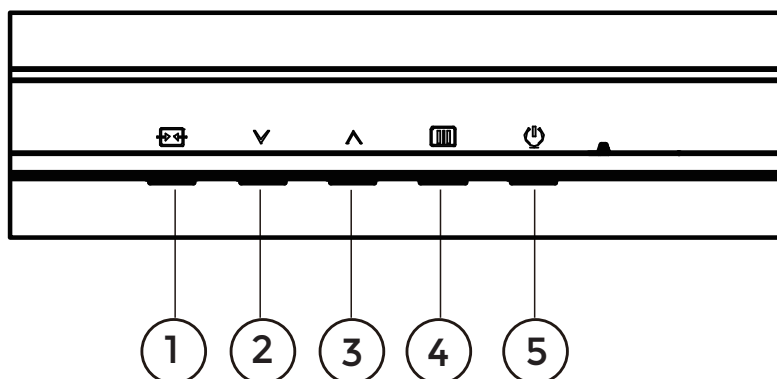
## Nota:

1. Non sono necessarie impostazioni speciali per l'interfaccia DisplayPort/HDMI nelle versioni di WIN10 precedenti alla V1703.
2. Nella versione WIN10 V1703 è disponibile solo l'interfaccia HDMI; l'interfaccia DisplayPort non è funzionante.
3. 3840x2160@50Hz/60Hz è raccomandato esclusivamente per Blu-ray Player, Xbox e PlayStation.
4. Impostazioni del display:
  - a. La risoluzione del display è impostata su 1920\*1080 e l'HDR è preimpostato su ON.
  - b. Dopo l'avvio di un'applicazione, il miglior effetto HDR si ottiene modificando la risoluzione a 1920\*1080 (dove disponibile).



# Regolazione

## Tasti Rapidi



1	Sorgente/Uscita
2	Tasto Utente (Modalità gaming)
3	Punto di Regolazione
4	Menu/Invio
5	Alimentazione

### Menu/Invio

Premere per visualizzare l'OSD o confermare la selezione.

### Alimentazione

Premere il tasto di Alimentazione per accendere il monitor.

### Punto di Regolazione

Quando l'OSD non è visualizzato, premere il tasto Punto di Regolazione per mostrare/nascondere il Punto di Regolazione.

### Tasto Utente (Modalità gaming)

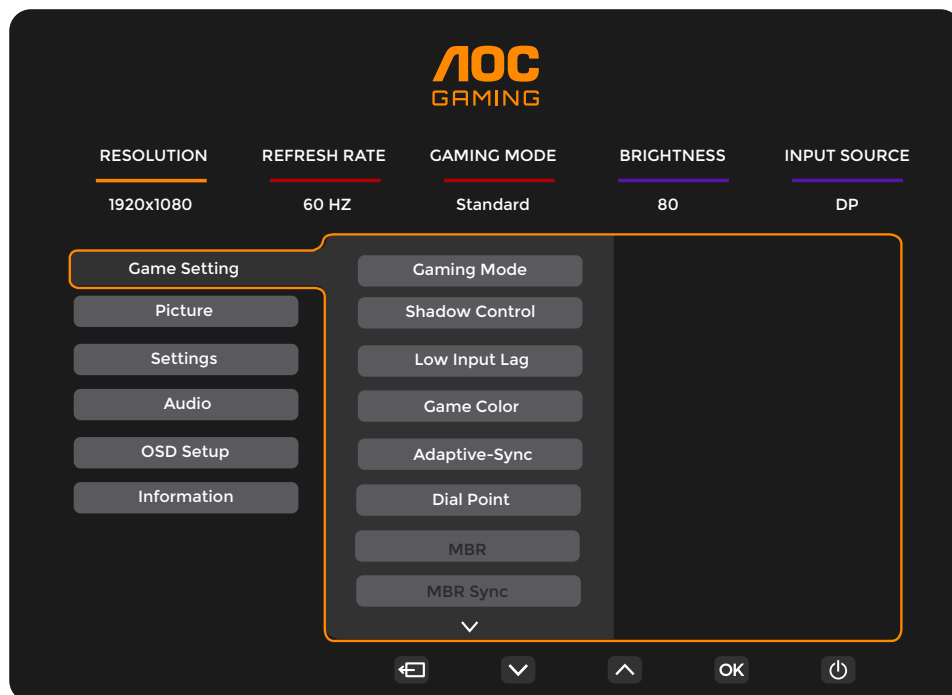
Impostazione Utente "▼" Menu scorciatoie tasti: Modalità gaming/Contatore fotogrammi. L'impostazione predefinita è Modalità gaming. Quando l'OSD non è visualizzato, premere "▼" il tasto per attivare la funzione Modalità gaming, quindi premere "▼" o "▲" il tasto per selezionare la Modalità gaming (Standard, FPS, RTS, Racing, Gamer 1, Gamer 2 o Gamer 3) in base al tipo di gioco.





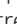


### Sorgente/Uscita

Quando l'OSD è chiuso, premere il tasto Sorgente/Uscita attiva la funzione tasto rapido Sorgente. Quando il menu OSD è attivo, questo tasto funziona come tasto di uscita (per uscire dal menu OSD).

# Impostazioni OSD

Istruzioni di base e semplici sui tasti di controllo.

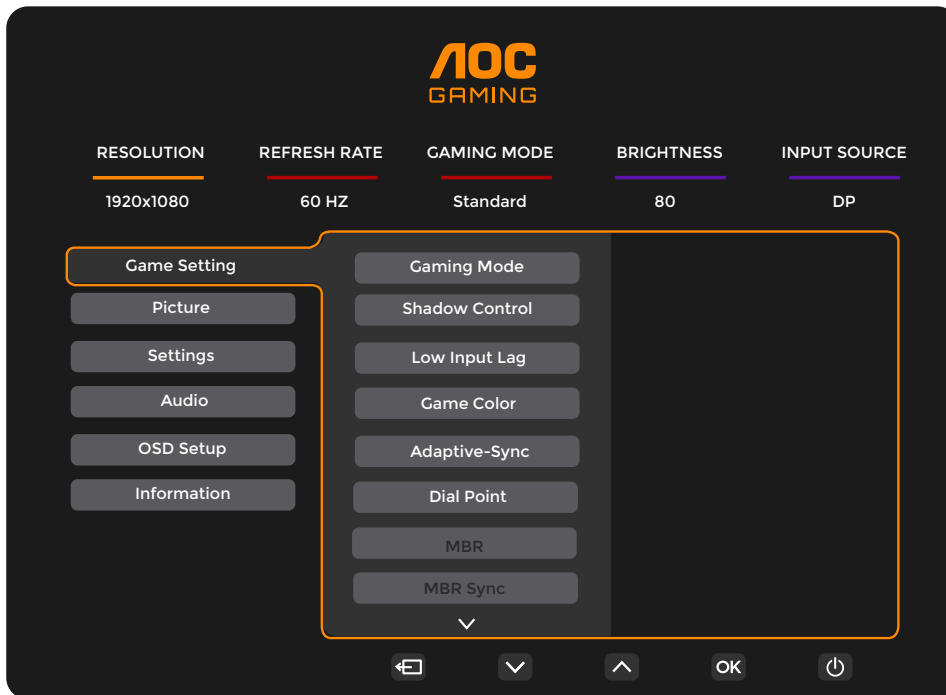


- 1). Premere il  Pulsante MENU per attivare la finestra OSD.
- 2). Premere  $\downarrow/\uparrow$  per navigare tra le funzioni. Una volta evidenziata la funzione desiderata, premere il  Pulsante MENU / OK per attivarla, quindi premere  $\downarrow/\uparrow$  per navigare tra le funzioni del sottomenu. Una volta evidenziata la funzione del sottomenu desiderata, premere il  Pulsante MENU / OK per attivarla.
- 3). Premere  $\downarrow/\uparrow$  per modificare le impostazioni della funzione selezionata. Premere  $\leftarrow/\rightarrow$  per uscire. Se si desidera regolare un'altra funzione, ripetere i passaggi 2 e 3.
- 4). Funzione Blocco OSD: per bloccare l'OSD, premere e tenere premuto il  Premere il pulsante MENU mentre il monitor è spento, quindi premere  il pulsante di accensione per accendere il monitor. Per sbloccare l'OSD, premere e tenere premuto il  Premere il pulsante MENU mentre il monitor è spento, quindi premere  pulsante di accensione per accendere il monitor.

## Note:

- 1). Se il prodotto dispone di un solo ingresso segnale, la voce "Selezione ingresso" non è modificabile.
- 2). Se la risoluzione del segnale di ingresso coincide con la risoluzione nativa o con Adaptive-Sync, la voce "Rapporto immagine" risulta non valida.

## Impostazioni di gioco



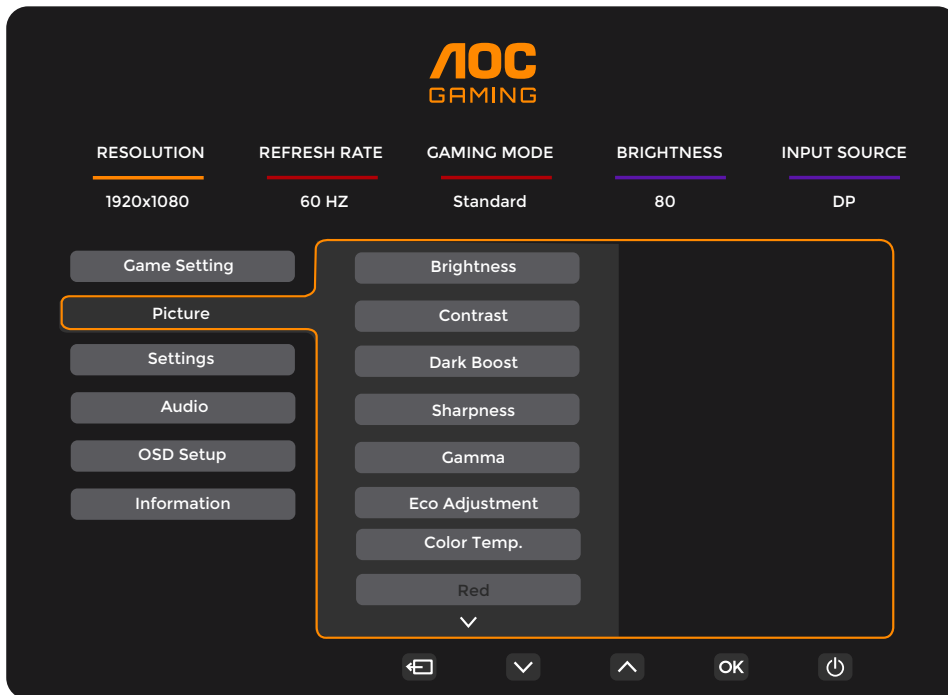
Modalità gaming	Standard	Migliora la leggibilità per giochi web e mobili appropriati.
	FPS	Ideale per giocare a titoli FPS (First Person Shooter). Migliora il livello del nero in modalità tema scuro.
	RTS	Ideale per giocare a titoli RTS (Real Time Strategy). Migliora la qualità dell'immagine.
	Racing	Ideale per giochi di corse; garantisce il tempo di risposta più rapido e un'elevata saturazione dei colori.
	Gamer 1	Le impostazioni preferite dall'utente sono state salvate come Gamer 1.
	Gamer 2	Le impostazioni preferite dall'utente sono state salvate come Gamer 2.
	Gamer 3	Le impostazioni preferite dall'utente sono state salvate come Gamer 3.
Controllo ombre	0 ~ 20	Il Controllo ombre ha un valore predefinito pari a 0; l'utente finale può quindi regolarlo da 0 a 20 per una maggiore nitidezza dell'immagine. Se l'immagine risulta troppo scura per distinguere chiaramente i dettagli, regolare il valore da 0 a 20 per ottenere una visione più nitida.
Bassa latenza di input	Disattivato / Attivato	Disattivare il frame buffer per ridurre la latenza di input.
Colore gioco	0 ~ 20	Il Colore gioco consente una regolazione della saturazione da 0 a 20 per ottenere un'immagine migliorata.
Adaptive-Sync	Disattivato / Attivato	Disabilitare o abilitare Adaptive-Sync. Avviso di funzionamento di Adaptive-Sync: quando la funzione Adaptive-Sync è attivata, potrebbe verificarsi uno sfarfallio in alcuni ambienti di gioco.
Punto di Regolazione	Disattivato / Attivato / Dinamico	La funzione "Dial Point" posiziona un indicatore di mira al centro dello schermo per agevolare i giocatori nei giochi FPS (First Person Shooter) con un puntamento accurato e preciso.
MBR	0 ~ 20	MBR (Motion Blur Reduction) offre da 0 a 20 livelli di regolazione per ridurre la sfocatura del movimento. Nota: la funzione MBR è disponibile solo quando la funzione Adaptive-Sync è disabilitata e la frequenza di campo è $\geq 75\text{Hz}$ .
Sincronizzazione MBR	Disattivato / Attivato	Disabilita o abilita la sincronizzazione MBR (Motion Blur Remove). Nota: la funzione di sincronizzazione MBR è operativa quando Adaptive-Sync è abilitato, il segnale in ingresso ha frequenza variabile e la frequenza di campo è $\geq 75\text{Hz}$ .

Overdrive	Normal	Regola il tempo di risposta. Nota: 1. Se l'utente imposta OverDrive su "Più veloce", l'immagine visualizzata potrebbe risultare sfocata. L'utente può regolare il livello di OverDrive o disattivarlo in base alle proprie preferenze. 2. La funzione "Extreme" è opzionale quando Adaptive-Sync è disattivato e la frequenza di aggiornamento è $\geq 75\text{Hz}$ . 3. La luminosità dello schermo diminuirà quando la funzione "Extreme" è attivata.
	Veloce	
	Più veloce	
	Il più veloce	
	Estremo	
Contatore fotogrammi	Spento / Alto a destra / Basso a destra / Alto a sinistra / Basso a sinistra	Visualizza la frequenza verticale nell'angolo selezionato.

**Nota:**

- 1). Quando la "Modalità HDR" nella sezione "Immagine" è attivata, gli elementi "Controllo ombre" e "Colore gioco" non possono essere regolati.
- 2). Quando "HDR" nella sezione "Immagine" è impostato su "DisplayHDR", gli elementi "Modalità gaming", "Controllo ombre", "Colore gioco", "MBR" e "Sincronizzazione MBR" non possono essere regolati. "Estremo" nell'opzione "Overdrive" non è disponibile.  
Quando "HDR" nella sezione "Immagine" è impostato su "HDR Immagine", "HDR Film" o "HDR Gioco", gli elementi "Modalità gaming", "Colore gioco", "MBR" e "Sincronizzazione MBR" non possono essere regolati. "Estremo" nell'opzione "Overdrive" non è disponibile.
- 3). Quando lo "Spazio colore" nella sezione "Immagine" è impostato su "sRGB", gli elementi "Controllo ombre", "Colore gioco", "MBR" e "Sincronizzazione MBR" non possono essere regolati. "Estremo" nell'opzione "Overdrive" non è disponibile.

## Immagine



Luminosità	0-100	Regolazione della retroilluminazione.
Contrasto	0-100	Contrasto da registro digitale.
Incremento della nera	Spento / Livello 1 / Livello 2 / Livello 3	Migliora i dettagli dello schermo nelle aree scure o luminose per regolare la luminosità nella zona luminosa e garantire che non venga sovrasaturata.
Nitidezza	0-100	Regolazione della nitidezza.
Gamma	1.8 / 2.0 / 2.2 / 2.4 / 2.6	Regolazione della gamma.
Regolazione Eco	Standard	Modalità standard.
	Testo	Modalità testo.
	Internet	Modalità Internet.
	Gioco	Modalità Gioco.
	Film	Modalità Film.
	Sport	Modalità Sport.
	Lettura	Modalità Lettura.
Temperatura del Colore.	Calda	Richiama la Temperatura del Colore Calda dalla EEPROM.
	Normal	Richiama la Temperatura del Colore Normale dalla EEPROM.
	Fredda	Richiama la Temperatura del Colore Fredda dalla EEPROM.
	Utente	Ripristina la Temperatura del Colore dalla EEPROM.
Rosso	0-100	Guadagno del Rosso dal registro digitale.
Verde	0-100	Guadagno verde dal registro digitale
Blu	0-100	Guadagno blu dal registro digitale

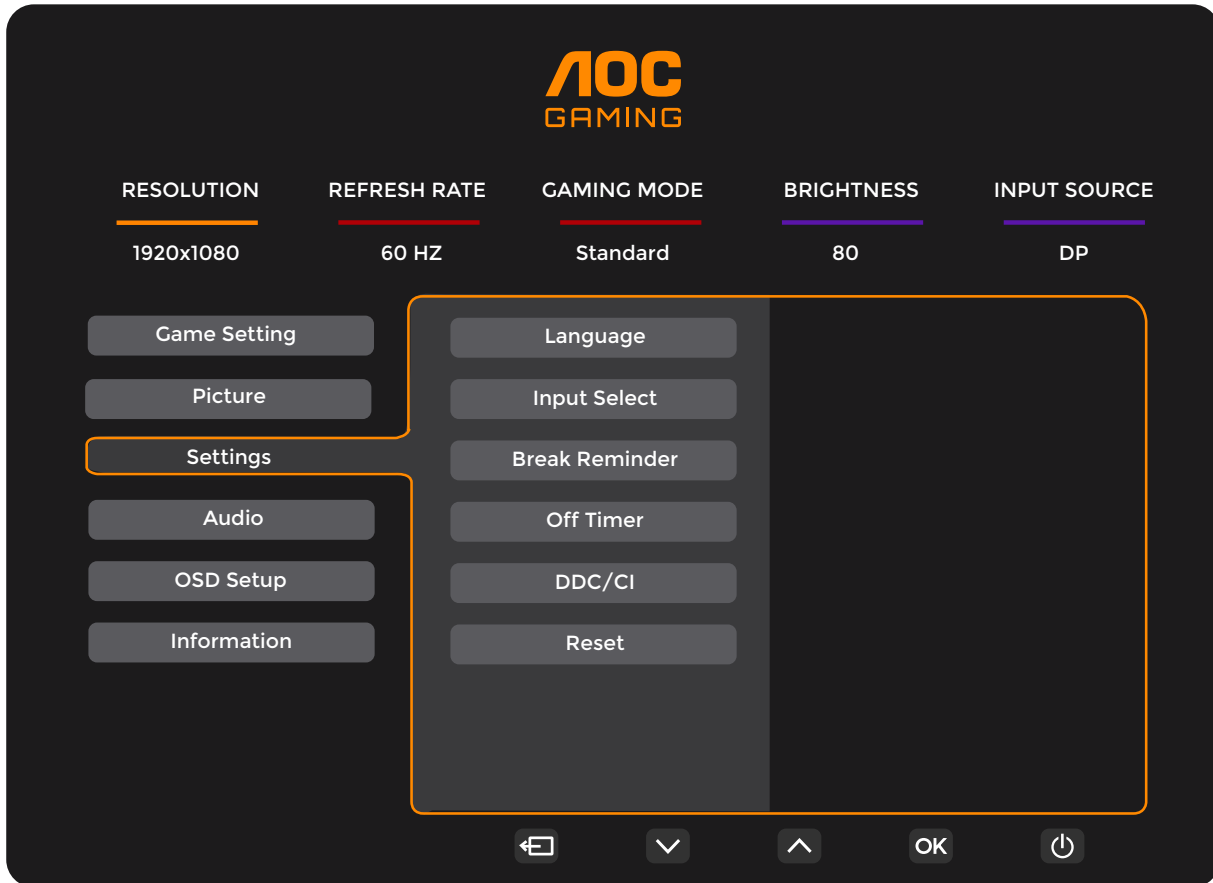
R. Saturazione	0-100	Regolare R. Saturazione
G. Saturazione	0-100	Regolare G. Saturazione
B. Saturazione	0-100	Regolare B. Saturazione
C. Saturazione	0-100	Regolare C. Saturazione
M. Saturazione	0-100	Regolare M. Saturazione
Y. Saturazione	0-100	Regolare Y. Saturazione
R. Tinta	0-100	Regolare R. Tinta
G.Tinta	0-100	Regolare la G.Tinta.
B.Tinta	0-100	Regolare la B.Tinta.
C.Tinta	0-100	Regolare la C.Tinta.
M.Tinta	0-100	Regolare la M.Tinta.
Y.Tinta	0-100	Regolare la Y.Tinta.
HDR	Disattivato	Impostare il profilo Modalità HDR in base ai requisiti d'uso. Nota: Quando viene rilevata la Modalità HDR, l'opzione HDR viene visualizzata per la regolazione.
	DisplayHDR	
	Immagine HDR	
	Film HDR	
	Gioco HDR	
Modalità HDR	Disattivato	Ottimizzato per il colore e il contrasto dell'immagine, simulando l'effetto HDR. Nota: Quando l'HDR non viene rilevato, l'opzione Modalità HDR è disponibile per la regolazione.
	Immagine HDR	
	Film HDR	
	Gioco HDR	
DCR	Disattivato	Disabilita il rapporto di contrasto dinamico.
	Attivato	Abilita il rapporto di contrasto dinamico.
Spazio colore	Nativo del pannello	Pannello con spazio colore standard.
	sRGB	Spazio colore sRGB.
Modalità LowBlue	Disattivato	Riduce la luce blu controllando la temperatura del colore.
	Multimedia	
	Internet	
	Ufficio	
	Lettura	

Rapporto immagine	Full / Aspect / 1:1 / 17" (4:3) / 19" (4:3) / 19" (5:4) / 19"W (16:10) / 21,5"W (16:9) / 22"W (16:10)/ 23"W (16:9) / 23,6"W (16:9) / 24"W (16:9)	Selezionare il rapporto d'aspetto dell'immagine per la visualizzazione.
-------------------	--	---

**Nota:**

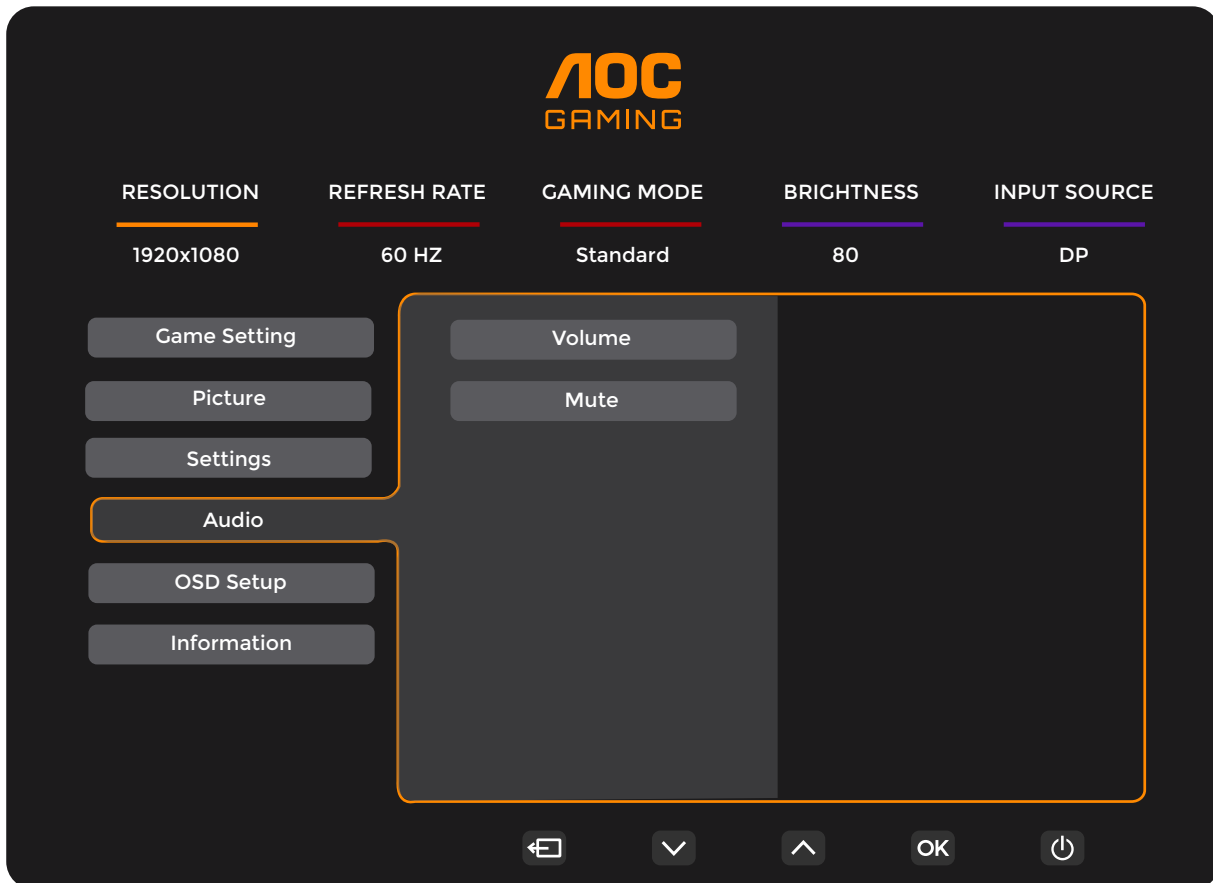
- 1). Quando la "Modalità HDR" è abilitata, non è possibile regolare gli elementi "Contrasto", "Dark Boost", "Gamma", "Regolazione Eco", "Temperatura colore", "Spazio colore" e "Modalità LowBlue".
- 2). Quando "HDR" è impostato su "DisplayHDR", non è possibile regolare gli elementi sotto "Immagine" ad eccezione di "HDR" e "Nitidezza". Quando "HDR" è impostato su "HDR Picture", "HDR Movie" o "HDR Game", non è possibile regolare gli elementi "Gamma", "Regolazione Eco", "Temperatura colore", "DCR", "Spazio colore" e "Modalità LowBlue".
- 3). Quando "Spazio colore" è impostato su "sRGB" o "DCI-P3", non è possibile regolare gli elementi "Contrasto", "Dark Boost", "Gamma", "Regolazione Eco", "Temperatura colore", "Saturazione/Tinta colore a 6 assi", "Modalità HDR" e "Modalità LowBlue".
- 4). Quando la funzione "Eco Adjustment" è impostata su Reading, non è possibile regolare "Contrasto", "Temperatura colore", "DCR", "Spazio colore" e "Modalità blu ridotto".
- 5). Quando la "Modalità gaming" nel menu "Game Setting" è impostata su una modalità diversa da "Standard", l'opzione "6-Axis Color Saturation/Hue" non può essere modificata.

## Impostazioni



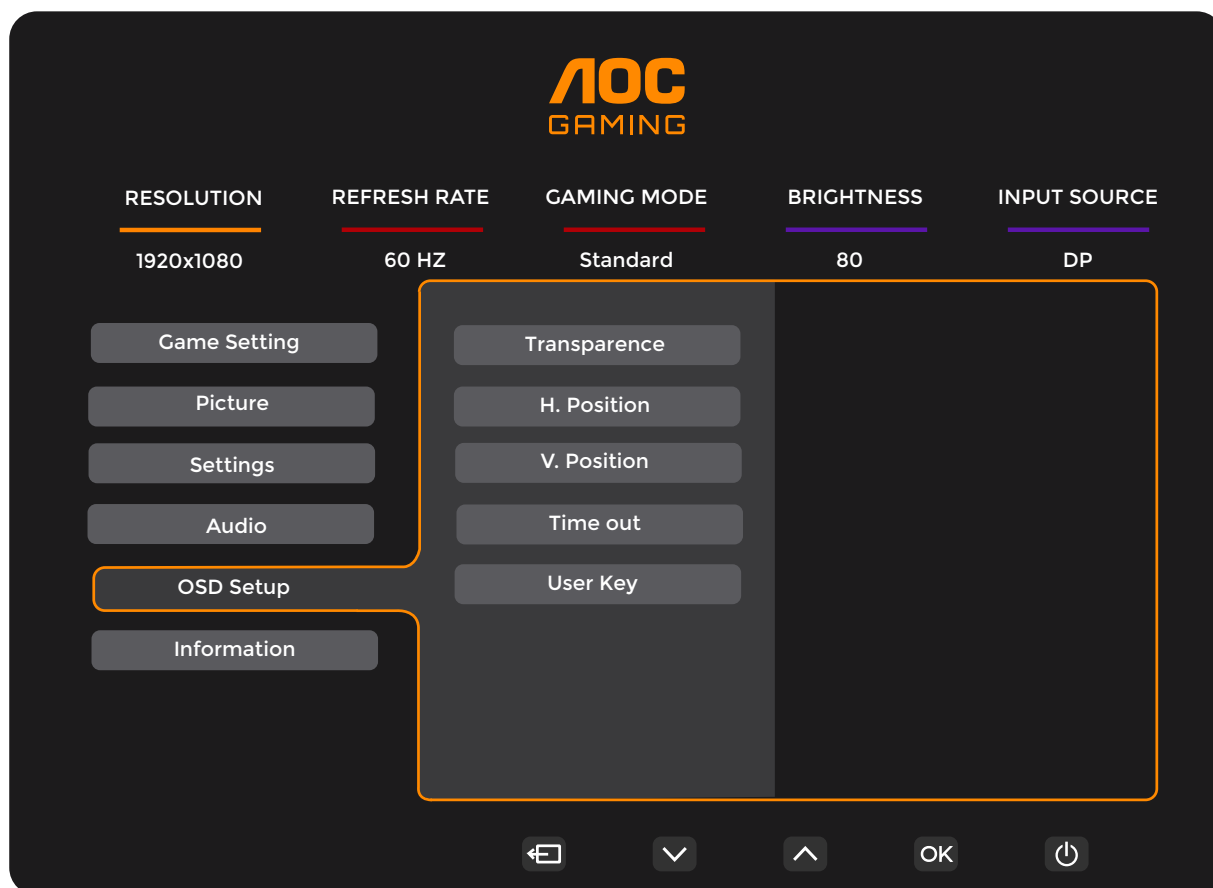
Lingua		Selezionare la lingua dell'OSD.
Selezione ingresso	Auto / HDMI1 / HDMI2 / DP	Selezionare la sorgente del segnale di ingresso.
Promemoria pausa	Disattivato / Attivato	Promemoria pausa se l'utente lavora continuamente per più di 1 ora.
Timer spegnimento	0-24 ore	Selezionare l'intervallo di spegnimento in DC.
DDC/CI	No / Sì	Attivare/Disattivare il supporto DDC/CI.
Ripristina	No / Sì	Ripristina il menu ai valori di fabbrica.

## Audio



Volume	0-100	Regolazione del volume.
Muto	Disattivato / Attivato	Disattiva il volume.

## Configurazione OSD



Trasparenza	0-100	Regola la trasparenza dell'OSD.
Posizione orizzontale	0-100	Regola la posizione orizzontale dell'OSD.
Posizione verticale	0-100	Regola la posizione verticale dell'OSD.
Timeout	5-120	Regola il timeout dell'OSD.
Tasto utente	Modalità gaming / Contatore fotogrammi	Impostazione Utente "∨" Menu di scelta rapida del tasto.

# Informazioni

**AOC GAMING**

RESOLUTION: 1920x1080  
REFRESH RATE: 60 HZ  
GAMING MODE: Standard  
BRIGHTNESS: 80  
INPUT SOURCE: DP

Game Setting  
Picture  
Settings  
Audio  
OSD Setup  
Information

Model Name: C27G4HX2  
Resolution: 1920(H)x1080(V)/60HZ  
HDR: SDR  
Sync: Adaptive-Sync  
Serial Number: xxxxxxxxxxxx

Navigation: [Back] [Down] [Up] [OK] [Power]

## Indicatore LED

<b>Stato</b>	<b>Colore LED</b>
Modalità a piena potenza	Bianco
Modalità attiva-spento	Arancione

# Risoluzione dei problemi

Problema e Domanda	Possibili Soluzioni
<b>LED di alimentazione non acceso</b>	Verificare che il pulsante di alimentazione sia attivato e che il cavo di alimentazione sia correttamente collegato a una presa di corrente messa a terra e al Monitor.
<b>Nessuna immagine sullo schermo</b>	<ul style="list-style-type: none"> <li>● Il cavo di alimentazione è collegato correttamente? Controllare la connessione del cavo di alimentazione e la fonte di alimentazione.</li> <li>● Il cavo video è collegato correttamente? (Collegato tramite cavo HDMI) Verificare la connessione del cavo HDMI. (Collegato tramite cavo DisplayPort) Verificare la connessione del cavo DisplayPort. * L'ingresso HDMI/DisplayPort non è disponibile su tutti i modelli.</li> <li>● Se l'alimentazione è attiva, riavviare il computer per visualizzare la schermata iniziale (schermata di accesso). Se la schermata iniziale (schermata di accesso) appare, avviare il computer nella modalità appropriata (modalità provvisoria per Windows 7/8/10) e quindi modificare la frequenza della scheda video. (Consultare la sezione Impostazione della Risoluzione Ottimale) Se la schermata iniziale (schermata di accesso) non appare, contattare il Centro Assistenza o il rivenditore.</li> <li>● Riesci a vedere "Ingresso non supportato" sullo schermo? Questa schermata appare quando il segnale proveniente dalla scheda video supera la risoluzione massima e la frequenza che il monitor è in grado di gestire correttamente. Regolare la risoluzione massima e la frequenza compatibili con il monitor.</li> <li>● Verificare che i driver del Monitor AOC siano installati.</li> </ul>
<b>L'immagine risulta sfocata e presenta effetti di ghosting o ombreggiatura.</b>	Regolare i controlli di Contrasto e Luminosità. Premere il tasto rapido (AUTO) per la regolazione automatica. Assicurarsi di non utilizzare cavi di prolunga o switch box. Si raccomanda di collegare il monitor direttamente al connettore di uscita della scheda video situato sul retro.
<b>L'immagine lampeggia, si muove o mostra un pattern ondolato.</b>	Tenere il monitor il più lontano possibile da dispositivi elettrici in grado di causare interferenze. Utilizzare la frequenza di aggiornamento massima supportata dal monitor alla risoluzione selezionata.
<b>Il monitor è bloccato nella modalità di spegnimento attivo."</b>	L'interruttore di alimentazione del computer deve essere in posizione ON. La scheda video del computer deve essere inserita saldamente nel proprio slot. Accertarsi che il cavo video del Monitor sia collegato correttamente al computer. Ispezionare il cavo video del Monitor e verificare che nessun pin sia piegato. Verificare che il computer sia operativo premendo il tasto CAPS LOCK sulla tastiera, osservando il LED CAPS LOCK. Il LED dovrebbe accendersi o spegnersi dopo aver premuto il tasto CAPS LOCK.
<b>Mancanza di uno dei colori primari (ROSSO, VERDE o BLU)</b>	Ispezionare il cavo video del Monitor e accertarsi che nessun pin sia danneggiato. Accertarsi che il cavo video del Monitor sia collegato correttamente al computer.
<b>L'immagine sullo schermo non è centrata o dimensionata correttamente.</b>	Regolare la Posizione Orizzontale (H-Position) e la Posizione Verticale (V-Position) oppure premere il tasto rapido (AUTO).
<b>L'immagine presenta difetti di colore (il bianco non appare bianco).</b>	Regolare i colori RGB o selezionare la temperatura di colore desiderata.
<b>Disturbi orizzontali o verticali sullo schermo.</b>	Utilizzare la modalità di spegnimento di Windows 7/8/10/11 per regolare CLOCK e FOCUS. Premere il tasto rapido (AUTO) per la regolazione automatica.
<b>Normative e Assistenza</b>	Fare riferimento alle informazioni su Normative e Assistenza presenti nel manuale CD o sul sito <a href="http://www.aoc.com">www.aoc.com</a> (per individuare il modello acquistato nel proprio paese e consultare le informazioni su Normative e Assistenza nella pagina Supporto).

# Specifiche

## Specifiche Generali

Pannello	Nome del modello	C27G4HX2		
	Sistema di pilotaggio	LCD TFT a colori		
	Dimensione dell'immagine visualizzabile	68,6 cm (diagonale)		
	Pitch del pixel	0,3114 mm (H) x 0,3114 mm (V)		
	Video	Interfaccia HDMI e Interfaccia DisplayPort		
	Colore del display	16,7M		
Altro	Intervallo di scansione orizzontale	30 kHz - 230 kHz		
	Dimensione massima della scansione orizzontale	597,888 mm		
	Intervallo di scansione verticale	48-200 Hz		
	Dimensione della scansione verticale (massima)	336,312 mm		
	Risoluzione ottimale preimpostata	1920x1080@60Hz		
	Risoluzione massima	1920x1080@200Hz		
	Plug & Play	VESA DDC2B/CI		
	Alimentazione	100-240 V~ 50/60 Hz 1,5 A		
	Consumo energetico	Tipico (luminosità e contrasto predefiniti)	21 W	
		Massimo (luminosità = 100, contrasto = 100)	≤ 44 W	
Modalità standby		≤ 0,3 W		
Caratteristiche fisiche	Tipo di connettore	HDMI x2/DisplayPort/Uscita cuffie		
	Tipo di cavo del segnale	Staccabile		
Ambientale	Temperatura	In funzione	0 °C~40 °C	
		Fuori uso	-25 °C~55 °C	
	Umidità	In funzione	10%~85% (senza condensa)	
		Fuori uso	5%~93% (senza condensa)	
	Altitudine	In funzione	0 m~5000 m (0 ft~16404 ft)	
		Fuori uso	0 m~12192 m (0 ft~40000 ft)	

## Modalità Preimpostate del Display

STANDARD	RISOLUZIONE (±1Hz)	FREQUENZA ORIZZONTALE (KHz)	FREQUENZA VERTICALE (Hz)
VGA	640x480@60Hz	31.469	59.94
	640x480@67Hz	35	66.667
	640x480@72Hz	37.861	72.809
	640x480@75Hz	37.5	75
	640x480@100Hz	51.08	99.769
	640x480@120Hz	61.91	119.518
SD	720x576@50Hz	31.25	50
SVGA	800x600@56Hz	35.156	56.25
	800x600@60Hz	37.879	60.317
	800x600@72Hz	48.077	72.188
	800x600@75Hz	46.875	75
	800x600@100Hz	62.76	99.778
	800x600@120Hz	76.302	119.972
XGA	1024x768@60Hz	48.363	60.004
	1024x768@70Hz	56.476	70.069
	1024x768@75Hz	60.023	75.029
	1024x768@100Hz	80.448	99.811
	1024x768@120Hz	97.551	119.989
SXGA	1280x1024@60Hz	63.981	60.02
	1280x1024@75Hz	79.976	75.025
FHD	1920x1080@60Hz	67.5	60
	1920x1080@120Hz	137.283	120.003
	1920x1080@144Hz	162.003	142.003
	1920x1080@200Hz	221.000	200.000
MODALITÀ MAC			
SVGA	832x624@75Hz	49.725	74.551
DOS	720x400@70Hz	31.469	70.087

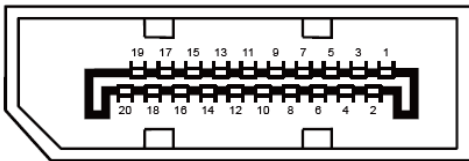
Nota: in conformità allo standard VESA, può esserci un margine di errore (+/-1 Hz) nel calcolo della frequenza di aggiornamento (frequenza di campo) tra diversi sistemi operativi e schede grafiche. Per migliorare la compatibilità, la frequenza nominale di aggiornamento di questo prodotto è stata arrotondata. Si prega di fare riferimento al prodotto reale.

## Assegnazione dei Pin



Cavo Segnale Display a Colori a 19 Pin

Numero Pin	Nome del Segnale	Numero Pin	Nome del Segnale	Numero Pin	Nome del Segnale
1.	Dati TMDS 2+	9.	Dati TMDS 0-	17.	Massa DDC/CEC
2.	Schermatura dei Dati TMDS 2	10.	Clock TMDS +	18.	+5V Alimentazione
3.	Dati TMDS 2-	11.	Schermatura del Clock TMDS	19.	Rilevamento Hot Plug
4.	Dati TMDS 1+	12.	Clock TMDS-		
5.	Schermatura dei Dati TMDS 1	13.	CEC		
6.	Dati TMDS 1-	14.	Riservato (N.C. sul dispositivo)		
7.	Dati TMDS 0+	15.	SCL		
8.	Schermatura Dati TMDS 0	16.	SDA		



Cavo segnale a colori a 20 pin

Numero Pin	Nome del Segnale	Numero Pin	Nome del Segnale
1	ML_Lane 3 (n)	11	GND
2	GND	12	ML_Lane 0 (p)
3	ML_Lane 3 (p)	13	CONFIG1
4	ML_Lane 2 (n)	14	CONFIG2
5	GND	15	AUX_CH (p)
6	ML_Lane 2 (p)	16	GND
7	ML_Lane 1 (n)	17	AUX_CH (n)
8	GND	18	Rilevamento Hot Plug
9	ML_Lane 1 (p)	19	Ritorno DP_PWR
10	ML_Lane 0 (n)	20	DP_PWR

# Plug and Play

## Funzione Plug & Play DDC2B

Questo Monitor è dotato di funzionalità VESA DDC2B conformi allo STANDARD VESA DDC. Consente al Monitor di comunicare al sistema host la propria identità e, a seconda del livello di DDC impiegato, di trasmettere informazioni aggiuntive riguardanti le capacità di visualizzazione.

Il DDC2B è un canale dati bidirezionale basato sul protocollo I2C. L'host può richiedere informazioni EDID tramite il canale DDC2B.

**HDMI**<sup>®</sup>  
HIGH-DEFINITION MULTIMEDIA INTERFACE