

AOC GAMING



Panduan pengguna

C27G4HX2

AOC GAMING MONITOR

Keamanan.....	1
Konvensi Nasional.....	1
Daya	2
Pemasangan	3
Pembersihan	4
Lain-lain	5
Pengaturan.....	6
Isi Kotak.....	6
Pemasangan Standar dan Dasar.....	7
Penyesuaian Sudut Pandang	8
Menghubungkan Monitor.....	9
Pemasangan Dinding.....	10
Fungsi Adaptive-Sync	11
HDR	12
Penyesuaian	13
Tombol Pintas	13
Pengaturan OSD	14
Pengaturan Game.....	15
Gambar.....	17
Pengaturan.....	20
Audio	21
Pengaturan OSD.....	22
Informasi.....	23
Indikator LED.....	24
Pemecahan Masalah	25
Spesifikasi	26
Spesifikasi Umum.....	26
Mode Tampilan Preset	27
Penugasan Pin	28
Plug and Play.....	29

Keselamatan

Konvensi Nasional

Subbagian berikut ini menjelaskan konvensi nasional yang digunakan dalam dokumen ini.

Catatan, Peringatan, dan Imbauan

Sepanjang panduan ini, blok teks mungkin disertai ikon dan dicetak dengan huruf tebal atau huruf miring. Blok-blok ini adalah catatan, peringatan, dan imbauan, dan digunakan sebagai berikut:



CATATAN: CATATAN menunjukkan informasi penting yang membantu Anda memanfaatkan sistem komputer Anda dengan lebih baik.




PERINGATAN: PERINGATAN menunjukkan potensi kerusakan perangkat keras atau kehilangan data dan memberitahu Anda cara menghindari masalah tersebut.





PERINGATAN: PERINGATAN menunjukkan potensi bahaya cedera dan memberitahu Anda cara menghindari masalah tersebut.


Beberapa peringatan mungkin muncul dalam format alternatif dan mungkin tidak disertai ikon. Dalam kasus seperti itu, penyajian peringatan tertentu diwajibkan oleh otoritas regulasi.


Daya


 Monitor harus dioperasikan hanya dengan jenis sumber daya yang tertera pada label. Jika Anda tidak yakin dengan jenis daya yang disuplai ke rumah Anda, konsultasikan dengan penjual atau perusahaan listrik setempat.

 Monitor dilengkapi dengan steker tiga cabang yang memiliki pin ketiga (grounding). Steker ini hanya akan pas pada stopkontak yang memiliki ground, sebagai fitur keselamatan. Jika stopkontak Anda tidak dapat menampung steker tiga kabel ini, mintalah teknisi listrik memasang stopkontak yang sesuai, atau gunakan adaptor untuk menghubungkan perangkat ke ground dengan aman. Jangan menghilangkan fungsi pengaman dari colokan berkabel tanah.

 Cabut unit selama badai petir atau saat tidak akan digunakan dalam waktu lama. Langkah ini akan melindungi Monitor dari kerusakan akibat lonjakan listrik.

 Jangan membebani power strip dan kabel ekstensi melebihi kapasitas. Kelebihan beban dapat menyebabkan kebakaran atau sengatan listrik.

 Untuk memastikan operasi yang memuaskan, gunakan Monitor hanya dengan komputer yang terdaftar oleh UL dan memiliki stopkontak yang sesuai, dengan tegangan antara 100-240V AC, minimal 5A.

 Stopkontak dinding harus dipasang di dekat perangkat dan mudah diakses.

Instalasi

! Jangan menempatkan Monitor pada troli, dudukan, tripod, penyangga, atau meja yang tidak stabil. Jika Monitor jatuh, dapat melukai seseorang dan menyebabkan kerusakan serius pada produk ini. Gunakan hanya troli, dudukan, tripod, penyangga, atau meja yang direkomendasikan oleh produsen atau dijual bersama produk ini. Ikuti petunjuk produsen saat memasang produk dan gunakan aksesori pemasangan yang direkomendasikan oleh produsen. Kombinasi produk dan keranjang harus dipindahkan dengan hati-hati.

! Jangan pernah memasukkan benda apapun ke dalam slot pada kabinet Monitor. Hal ini dapat merusak bagian sirkuit yang menyebabkan kebakaran atau sengatan listrik. Jangan pernah menumpahkan cairan pada Monitor.

! Jangan meletakkan bagian depan produk di lantai.

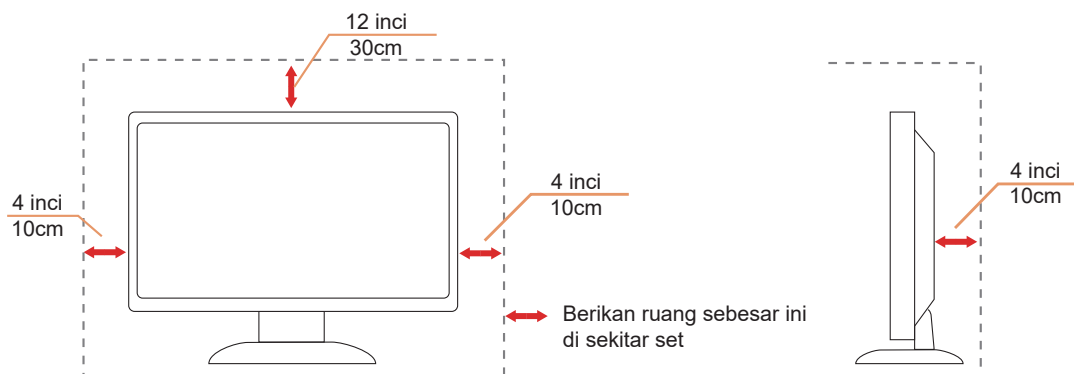
! Jika Anda memasang Monitor di dinding atau rak, gunakan kit pemasangan yang disetujui oleh produsen dan ikuti petunjuk kit tersebut.

! Sisakan ruang di sekitar Monitor seperti yang ditunjukkan di bawah ini. Jika tidak, sirkulasi udara mungkin tidak memadai sehingga overheating dapat menyebabkan kebakaran atau kerusakan pada Monitor.

! Untuk menghindari kerusakan potensial, misalnya panel yang terkelupas dari bezel, pastikan Monitor tidak miring ke bawah lebih dari -5 derajat. Jika sudut kemiringan maksimum -5 derajat ke bawah terlampaui, kerusakan Monitor tidak akan ditanggung oleh garansi.

Lihat di bawah area ventilasi yang direkomendasikan di sekitar Monitor saat Monitor dipasang di dinding atau pada dudukan:

Dipasang dengan dudukan



Pembersihan


⚠ Bersihkan kabinet secara berkala dengan kain lembut yang dibasahi air.


⚠ Saat membersihkan, gunakan kain katun atau mikrofiber yang lembut. Kain harus lembap dan hampir kering; jangan biarkan cairan masuk ke dalam casing.




⚠ Harap cabut kabel listrik sebelum membersihkan produk.


Lainnya


 Jika produk mengeluarkan bau, suara, atau asap yang tidak biasa, segera cabut steker listrik dan hubungi Pusat Layanan.

 Pastikan ventilasi tidak terhalang oleh meja atau tirai.

 Jangan operasikan Monitor LCD dalam kondisi getaran berat atau benturan keras.

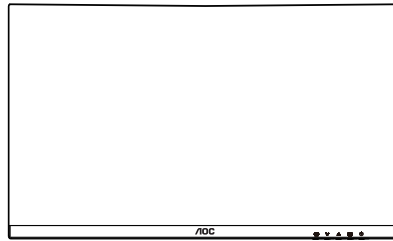
 Jangan memukul atau menjatuhkan monitor saat pengoperasian atau pengangkutan.

 Kabel listrik harus memiliki sertifikasi keselamatan. Untuk Jerman, gunakan kabel tipe H03VV-F, 3G, 0,75 mm², atau yang lebih baik.
Untuk negara lain, gunakan jenis kabel sesuai ketentuan yang berlaku.

 Tekanan suara berlebih dari earphone dan headphone dapat menyebabkan gangguan pendengaran. Penyesuaian equalizer ke tingkat maksimum meningkatkan tegangan output earphone dan headphone sehingga menaikkan tingkat tekanan suara.

Pengaturan

Isi Kotak



Monitor

*



Quick Start Guide

*



Warranty Card



Stand



Base



Power Cable

*



HDMI Cable

*



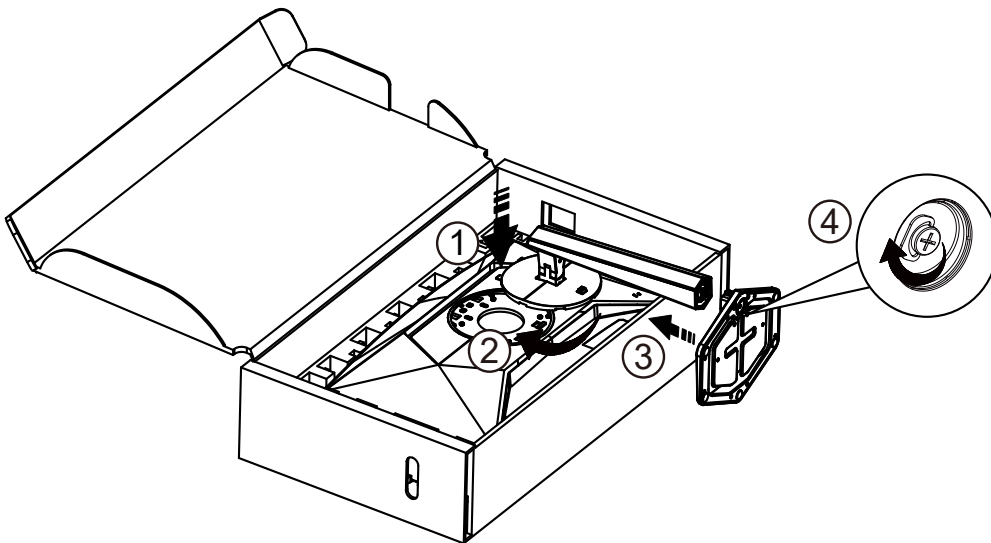
DisplayPort Cable

* Tidak semua kabel sinyal akan disertakan untuk semua negara dan wilayah. Silakan konfirmasi dengan dealer lokal atau kantor cabang AOC setempat.

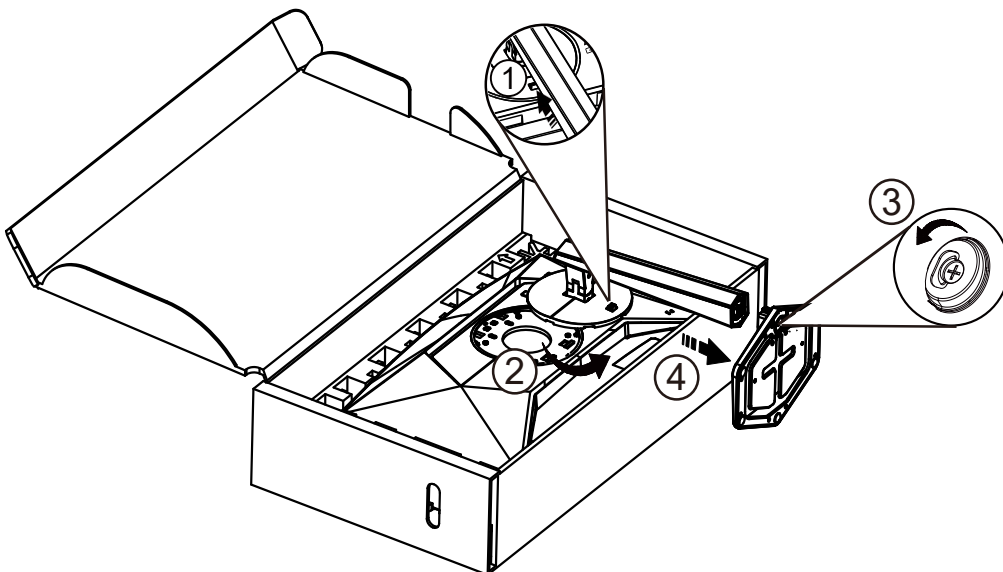
Pasang Dudukan & Dasar


Silakan pasang atau lepas dasar dengan mengikuti langkah-langkah berikut.

Pemasangan:



Pelepasan:



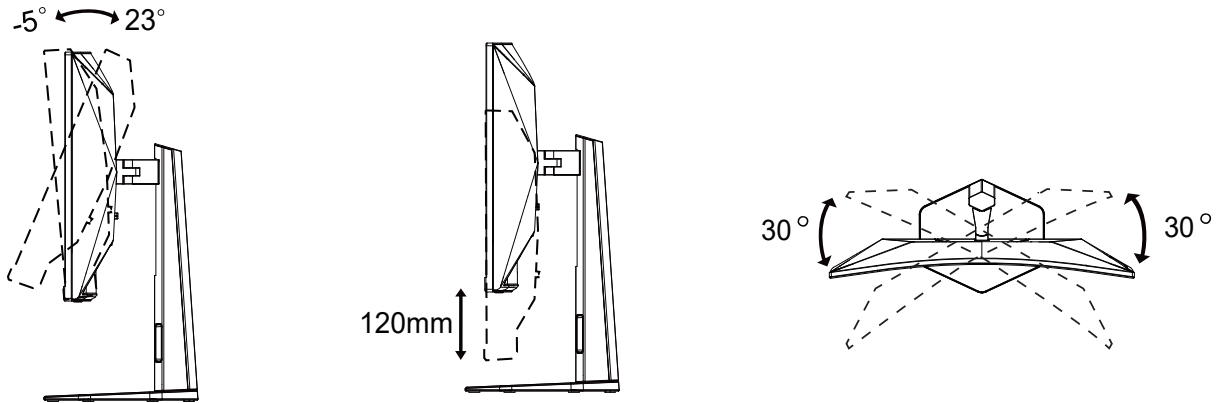
 **CATATAN:** Desain tampilan mungkin berbeda dari ilustrasi.

Mengatur Sudut Pandang

Untuk mendapatkan pengalaman menonton terbaik, disarankan agar pengguna memastikan dapat melihat seluruh wajahnya pada layar, kemudian sesuaikan sudut Monitor berdasarkan preferensi pribadi.

Pegang kedudukan agar Monitor tidak terjatuh saat Anda mengubah sudutnya.

Anda dapat mengatur Monitor sebagaimana berikut:



CATATAN:

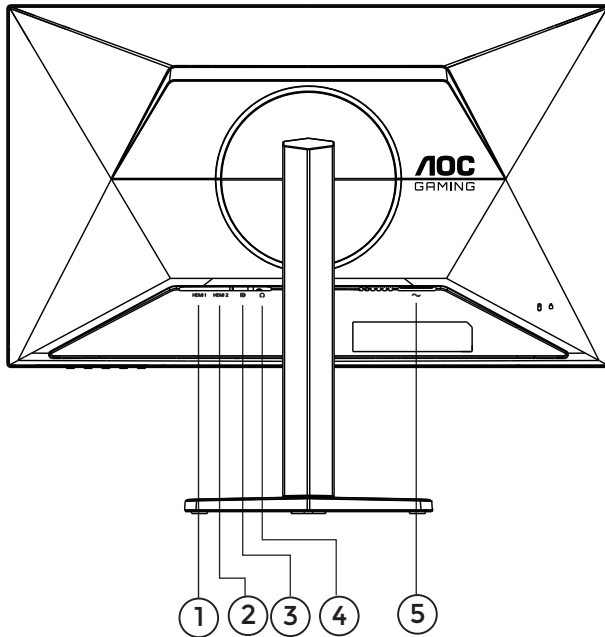
Jangan sentuh layar LCD saat mengubah sudut. Sentuhan pada layar LCD dapat menyebabkan kerusakan.

Peringatan

- Untuk menghindari potensi kerusakan layar, seperti pengelupasan panel, pastikan Monitor tidak miring ke bawah lebih dari -5 derajat.
- Jangan menekan layar saat mengatur sudut monitor. Pegang hanya bingkai monitor (bezel).

Menghubungkan Monitor

Koneksi Kabel di Belakang Monitor dan Komputer:



1. HDMI 1
2. HDMI 2
3. DisplayPort
4. Earphone
5. Daya

Sambungkan ke PC

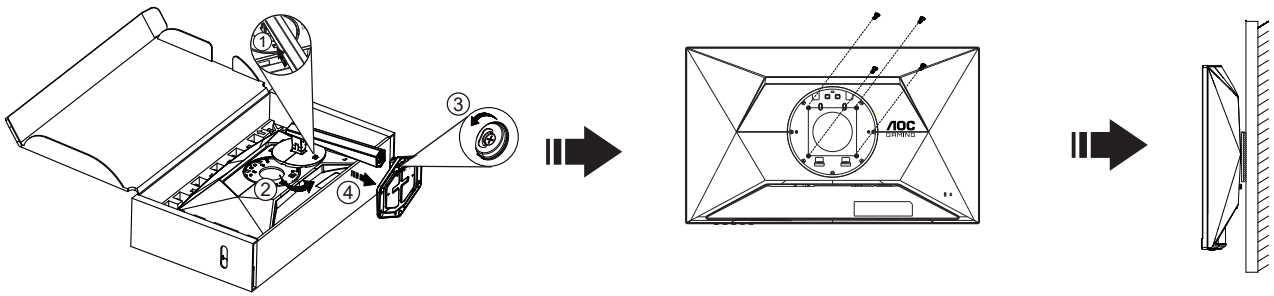
1. Pasang kabel daya ke bagian belakang monitor dengan erat.
2. Matikan komputer Anda dan cabut kabel dayanya.
3. Sambungkan kabel sinyal tampilan ke konektor video di belakang komputer Anda.
4. Colokkan kabel daya komputer dan monitor Anda ke stopkontak terdekat.
5. Nyalakan komputer dan monitor Anda.

Jika monitor menampilkan gambar, instalasi telah selesai. Jika tidak menampilkan gambar, silakan merujuk ke Pemecahan Masalah.

Untuk melindungi perangkat, selalu matikan PC dan Monitor LCD sebelum melakukan penghubungan.

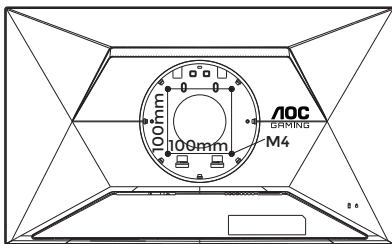
Pemasangan pada Dinding

Mempersiapkan Pemasangan Lengan Dinding Opsional.

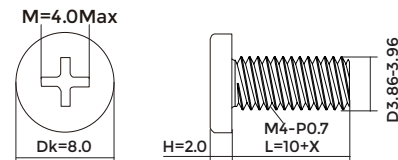


Monitor ini dapat dipasang pada lengan pemasangan dinding yang dibeli secara terpisah. Putuskan sambungan daya sebelum melakukan prosedur ini. Ikuti langkah-langkah berikut:

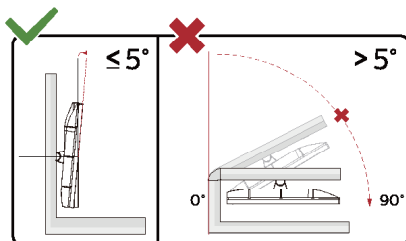
1. Lepaskan dudukan.
2. Ikuti petunjuk dari pabrikan untuk merakit lengan pemasangan dinding.
3. Tempatkan lengan pemasangan dinding pada bagian belakang monitor. Luruskan lubang-lubang pada lengan dengan lubang-lubang di bagian belakang monitor.
4. Masukkan 4 sekrup ke dalam lubang dan kencangkan.
5. Sambungkan kembali kabel-kabel. Rujuk pada manual pengguna yang disertakan dengan lengan pemasangan dinding opsional untuk petunjuk pemasangan di dinding.



Spesifikasi sekrup penggantung dinding: M4*(10+X) mm (X=Ketebalan Braket pemasangan dinding)



Catatan: Lubang sekrup pemasangan VESA tidak tersedia pada semua model. Harap periksa dengan dealer atau departemen resmi AOC. Selalu hubungi pabrikan untuk pemasangan di dinding.



* Desain tampilan dapat berbeda dari yang diilustrasikan.

⚠ PERINGATAN:

1. Untuk menghindari potensi kerusakan layar, seperti pengelupasan panel, pastikan Monitor tidak miring ke bawah lebih dari -5 derajat.
2. Jangan menekan layar saat mengatur sudut monitor. Pegang hanya bingkai monitor (bezel).

Fungsi Adaptive-Sync

1. Fungsi Adaptive-Sync bekerja dengan DisplayPort/HDMI.
2. Kartu Grafis Kompatibel: Daftar yang direkomendasikan adalah sebagai berikut; dapat juga diperiksa melalui www.AMD.com.

Kartu Grafis

- Seri Radeon™ RX Vega
- Seri Radeon™ RX 500
- Seri Radeon™ RX 400
- Seri Radeon™ R9/R7 300 (kecuali R9 370/X, R7 370/X, R7 265)
- Radeon™ Pro Duo (2016)
- Seri Radeon™ R9 Nano
- Seri Radeon™ R9 Fury
- Seri Radeon™ R9/R7 200 (kecuali R9 270/X, R9 280/X)

Prosesor

- AMD Ryzen™ 7 2700U
- AMD Ryzen™ 5 2500U
- AMD Ryzen™ 5 2400G
- AMD Ryzen™ 3 2300U
- AMD Ryzen™ 3 2200G
- AMD PRO A12-9800
- AMD PRO A12-9800E
- AMD PRO A10-9700
- AMD PRO A10-9700E
- AMD PRO A8-9600
- AMD PRO A6-9500
- AMD PRO A6-9500E
- AMD PRO A12-8870
- AMD PRO A12-8870E
- AMD PRO A10-8770
- AMD PRO A10-8770E
- AMD PRO A10-8750B
- AMD PRO A8-8650B
- AMD PRO A6-8570
- AMD PRO A6-8570E
- AMD PRO A4-8350B
- AMD A10-7890K
- AMD A10-7870K
- AMD A10-7850K
- AMD A10-7800
- AMD A10-7700K
- AMD A8-7670K
- AMD A8-7650K
- AMD A8-7600
- AMD A6-7400K

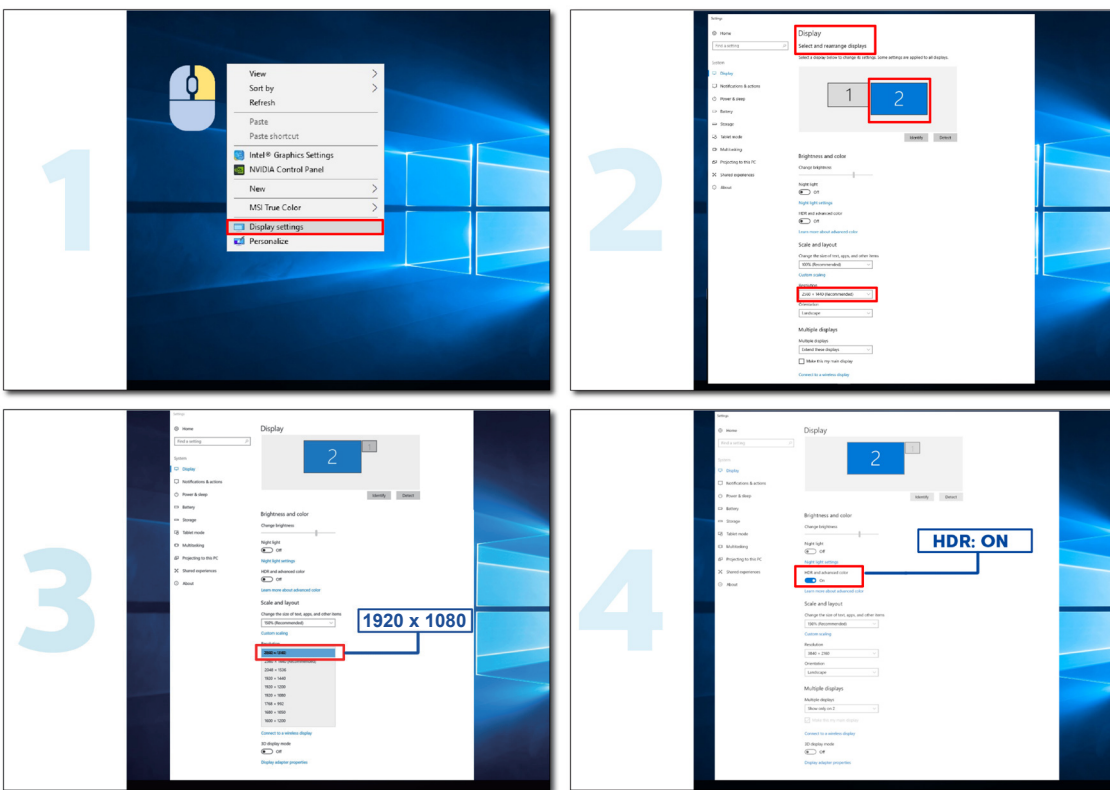
HDR

Perangkat ini kompatibel dengan sinyal input dalam format HDR10.

Tampilan dapat secara otomatis mengaktifkan fungsi HDR apabila pemutar dan konten kompatibel. Silakan hubungi pabrikan perangkat dan penyedia konten untuk informasi mengenai kompatibilitas perangkat dan konten Anda. Harap pilih "OFF" pada fungsi HDR jika Anda tidak memerlukan aktivasi otomatis.

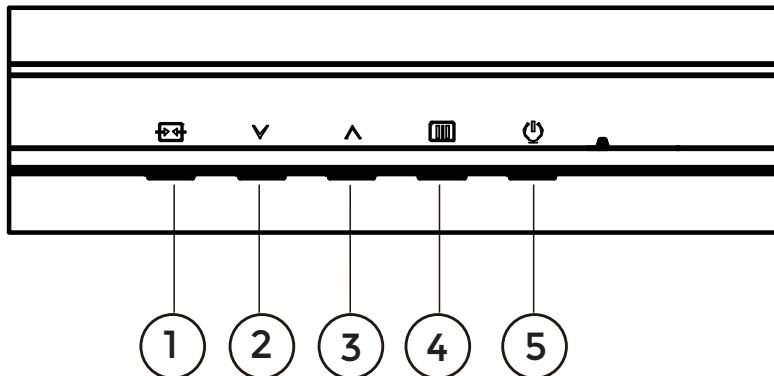
Catatan:

1. Tidak diperlukan pengaturan khusus untuk antarmuka DisplayPort/HDMI pada versi WIN10 yang lebih rendah dari V1703.
2. Hanya antarmuka HDMI yang tersedia; antarmuka DisplayPort tidak berfungsi pada versi WIN10 V1703.
3. Resolusi 3840x2160@50Hz/60Hz hanya disarankan untuk Pemutar Blu-ray, Xbox, dan PlayStation.
4. Pengaturan Tampilan:
 - a. Resolusi tampilan disetel pada 1920*1080, dan HDR diatur ke ON secara default.
 - b. Setelah memasuki aplikasi, efek HDR terbaik dapat dicapai jika resolusi diubah menjadi 1920*1080 (jika tersedia).



Penyesuaian

Tombol Pintas



1	Sumber/Keluar
2	Tombol Pengguna (Mode Gaming)
3	Titik Dial
4	Menu/Masuk
5	Daya

Menu/Masuk

Tekan untuk menampilkan OSD atau mengonfirmasi pilihan.

Daya

Tekan tombol Daya untuk menghidupkan Monitor.

Titik Dial

Jika OSD tidak aktif, tekan tombol Titik Dial untuk menampilkan atau menyembunyikan Titik Dial.

Tombol Pengguna (Mode Gaming)

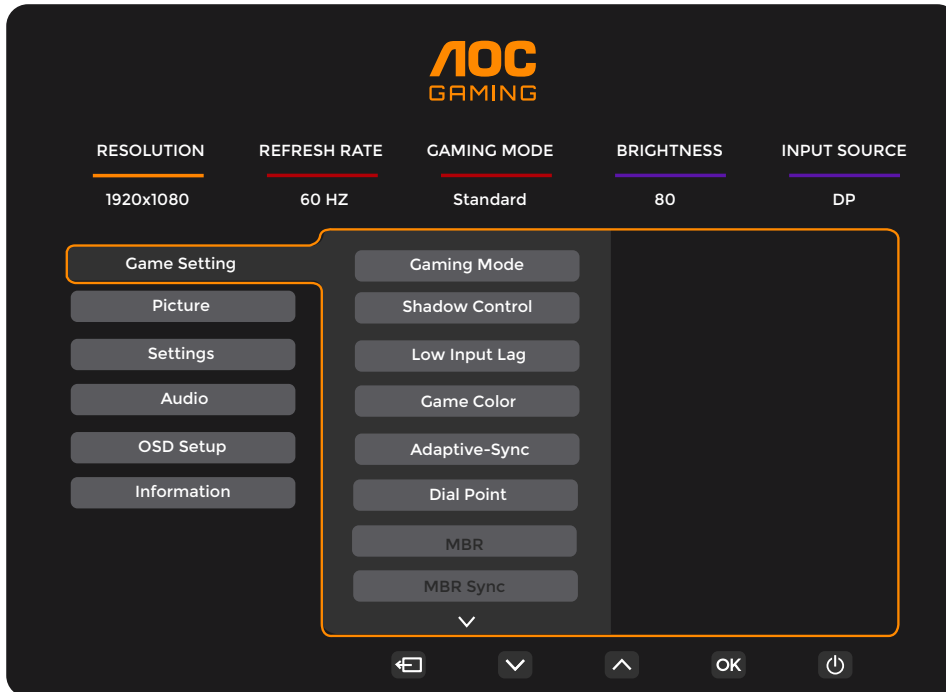
Setelan Pengguna “∨” Menu pintasan tombol: Mode Gaming/Penghitung Frame. Mode default adalah Mode Gaming. Jika OSD tidak aktif, tekan “∨” tombol untuk membuka fungsi Mode Gaming, lalu tekan “∨” atau “∧” tombol untuk memilih mode Gaming (Standar, FPS, RTS, Balap, Gamer 1, Gamer 2, atau Gamer 3) sesuai dengan jenis permainan.













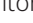


Sumber/Keluar

Saat OSD ditutup, tekan tombol Sumber/Keluar akan berfungsi sebagai tombol pintas Sumber. Saat menu OSD aktif, tombol ini berfungsi sebagai tombol keluar (untuk keluar dari menu OSD).

Pengaturan OSD

Instruksi dasar dan sederhana mengenai tombol kontrol.

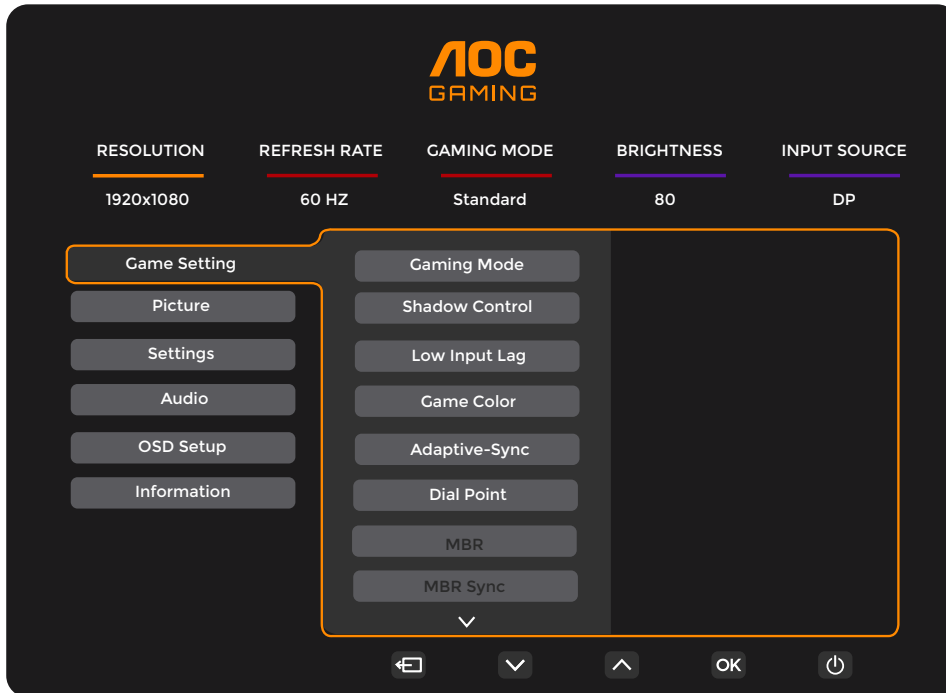


- 1). Tekan tombol  MENU untuk mengaktifkan jendela OSD.
- 2). Tekan  atau  untuk menavigasi fungsi-fungsi. Setelah fungsi yang diinginkan disorot, tekan tombol  MENU / OK untuk mengaktifkannya, tekan  atau  untuk menavigasi fungsi sub-menu. Setelah fungsi sub-menu yang diinginkan disorot, tekan  tombol MENU / OK untuk mengaktifkannya.
- 3). Tekan  atau  untuk mengubah pengaturan fungsi yang dipilih. Tekan  /  untuk keluar. Jika Anda ingin menyesuaikan fungsi lain, ulangi langkah 2-3.
- 4). Fungsi Kunci OSD: Untuk mengunci OSD, tekan dan tahan tombol  Tekan tombol MENU saat monitor dalam keadaan mati, kemudian tekan  tombol daya untuk menyalakan monitor. Untuk membuka kunci OSD - tekan dan tahan  Tekan tombol MENU saat monitor dalam keadaan mati, kemudian tekan  tombol daya untuk menyalakan monitor.

Catatan:

- 1). Jika produk hanya memiliki satu input sinyal, opsi "Input Select" tidak dapat diubah.
- 2). Jika resolusi sinyal input adalah resolusi asli atau Adaptive-Sync, maka opsi "Image Ratio" tidak berlaku.

Pengaturan Game



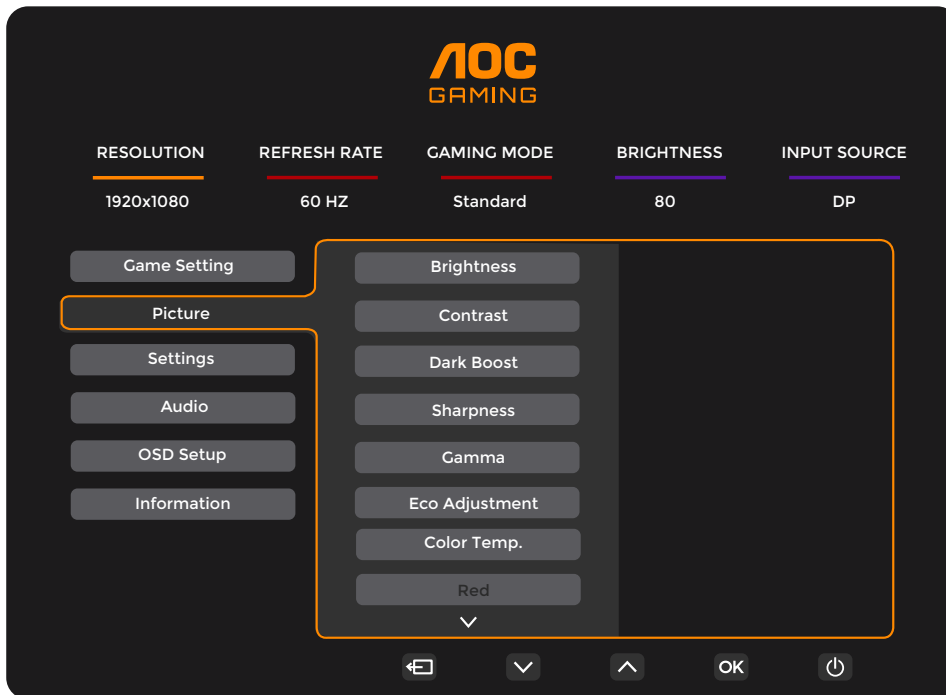
Mode Gaming	Standar	Meningkatkan keterbacaan untuk permainan web dan mobile yang sesuai.
	FPS	Untuk bermain game FPS (First Person Shooter). Meningkatkan tingkat hitam pada tema gelap.
	RTS	Untuk bermain game RTS (Real Time Strategy). Meningkatkan kualitas gambar.
	Balap	Untuk bermain game Balap, memberikan waktu respons tercepat dan saturasi warna tinggi.
	Pemain 1	Pengaturan preferensi pengguna disimpan sebagai Gamer 1.
	Gamer 2	Pengaturan preferensi pengguna disimpan sebagai Gamer 2.
	Gamer 3	Pengaturan preferensi pengguna disimpan sebagai Gamer 3.
Kontrol Bayangan	0 ~ 20	Kontrol Bayangan default adalah 0; pengguna akhir dapat menyesuaikan dari 0 hingga 20 untuk meningkatkan kejelasan gambar. Jika gambar terlalu gelap sehingga detailnya tidak terlihat jelas, sesuaikan dari 0 hingga 20 untuk mendapatkan gambar yang lebih jelas.
Input Lag Rendah	Mati / Hidup	Matikan frame buffer untuk mengurangi input lag.
Warna Game	0 ~ 20	Warna Game menyediakan tingkat saturasi dari 0 hingga 20 untuk penyesuaian guna mendapatkan gambar yang lebih baik.
Adaptive-Sync	Mati / Hidup	Nonaktifkan atau Aktifkan Adaptive-Sync. Peringat Pengoperasian Adaptive-Sync: Saat fitur Adaptive-Sync diaktifkan, mungkin terjadi kedip-kedip pada beberapa lingkungan game.
Titik Dial	Mati / Hidup / Dinamis	Fungsi "Dial Point" menempatkan indikator bidikan di tengah layar untuk membantu pemain memainkan game First Person Shooter (FPS) dengan bidikan yang akurat dan presisi.
MBR	0 ~ 20	MBR (Motion Blur Reduction) menyediakan 0-20 tingkat penyesuaian untuk mengurangi blur gerakan. Catatan: Fungsi MBR hanya tersedia saat fungsi Adaptive-Sync dinonaktifkan dan frekuensi bidang $\geq 75\text{Hz}$.
MBR Sync	Mati / Hidup	Nonaktifkan atau Aktifkan MBR Sync (Motion Blur Remove). Catatan: Fungsi MBR Sync bekerja saat Adaptive-Sync diaktifkan, sinyal masuk memiliki frekuensi variabel, dan frekuensi bidang $\geq 75\text{Hz}$.

Overdrive	Normal	Sesuaikan waktu respons.
	Cepat	Catatan:
	Lebih Cepat	1. Jika pengguna mengatur OverDrive ke "Fastest", gambar yang ditampilkan mungkin menjadi buram. Pengguna dapat menyesuaikan tingkat OverDrive atau mematakannya sesuai preferensi.
	Paling Cepat	2. Fungsi "Extreme" bersifat opsional saat Adaptive-Sync dimatikan dan refresh rate $\geq 75\text{Hz}$.
	Ekstrem	3. Kecerahan layar akan berkurang saat fungsi "Extreme" diaktifkan.
Penghitung Frame	Mati / Kanan-atas / Kanan-bawah / Kiri-atas / Kiri-bawah	Tampilkan frekuensi V pada sudut yang dipilih.

Catatan:

- 1). Ketika "Mode HDR" di bawah "Gambar" diaktifkan, item "Kontrol Bayangan" dan "Warna Game" tidak dapat diubah.
- 2). Ketika "HDR" di bawah "Gambar" disetel ke "DisplayHDR", item "Mode Gaming", "Kontrol Bayangan", "Warna Game", "MBR", dan "Sinkronisasi MBR" tidak dapat diubah. "Ekstrem" di bawah "Overdrive" tidak tersedia. Ketika "HDR" di bawah "Gambar" disetel ke "HDR Picture", "HDR Movie", atau "HDR Game", item "Mode Gaming", "Warna Game", "MBR", dan "Sinkronisasi MBR" tidak dapat diubah. "Ekstrem" di bawah "Overdrive" tidak tersedia.
- 3). Ketika "Ruang Warna" di bawah "Gambar" disetel ke "sRGB", item "Kontrol Bayangan", "Warna Game", "MBR" dan "Sinkronisasi MBR" tidak dapat diubah. "Ekstrem" di bawah "Overdrive" tidak tersedia.

Gambar



Kecerahan	0-100	Penyesuaian Lampu Latar.
Kontras	0-100	Kontras dari Digital-register.
Dark Boost	Mati / Level 1 / Level 2 / Level 3	Meningkatkan detail layar pada area gelap atau terang untuk menyesuaikan kecerahan di area terang dan memastikan tidak terjadi kejenuhan berlebihan.
Ketajaman	0-100	Sesuaikan Ketajaman.
Gamma	1.8 / 2.0 / 2.2 / 2.4 / 2.6	Sesuaikan Gamma.
Penyesuaian Eco	Standar	Mode Standar.
	Teks	Mode Teks.
	Internet	Mode Internet.
	Permainan	Mode Game.
	Film	Mode Film.
	Olahraga	Mode Olahraga.
	Membaca	Mode Membaca.
Temperatur Warna.	Hangat	Memanggil Temperatur Warna Hangat dari EEPROM.
	Normal	Memanggil Temperatur Warna Normal dari EEPROM.
	Dingin	Memanggil Temperatur Warna Dingin dari EEPROM.
	Pengguna	Mengembalikan Temperatur Warna dari EEPROM.
Merah	0-100	Penguatan Merah dari Digital-register.
Hijau	0-100	Penguatan hijau dari Digital-register.
Biru	0-100	Penguatan biru dari Digital-register.

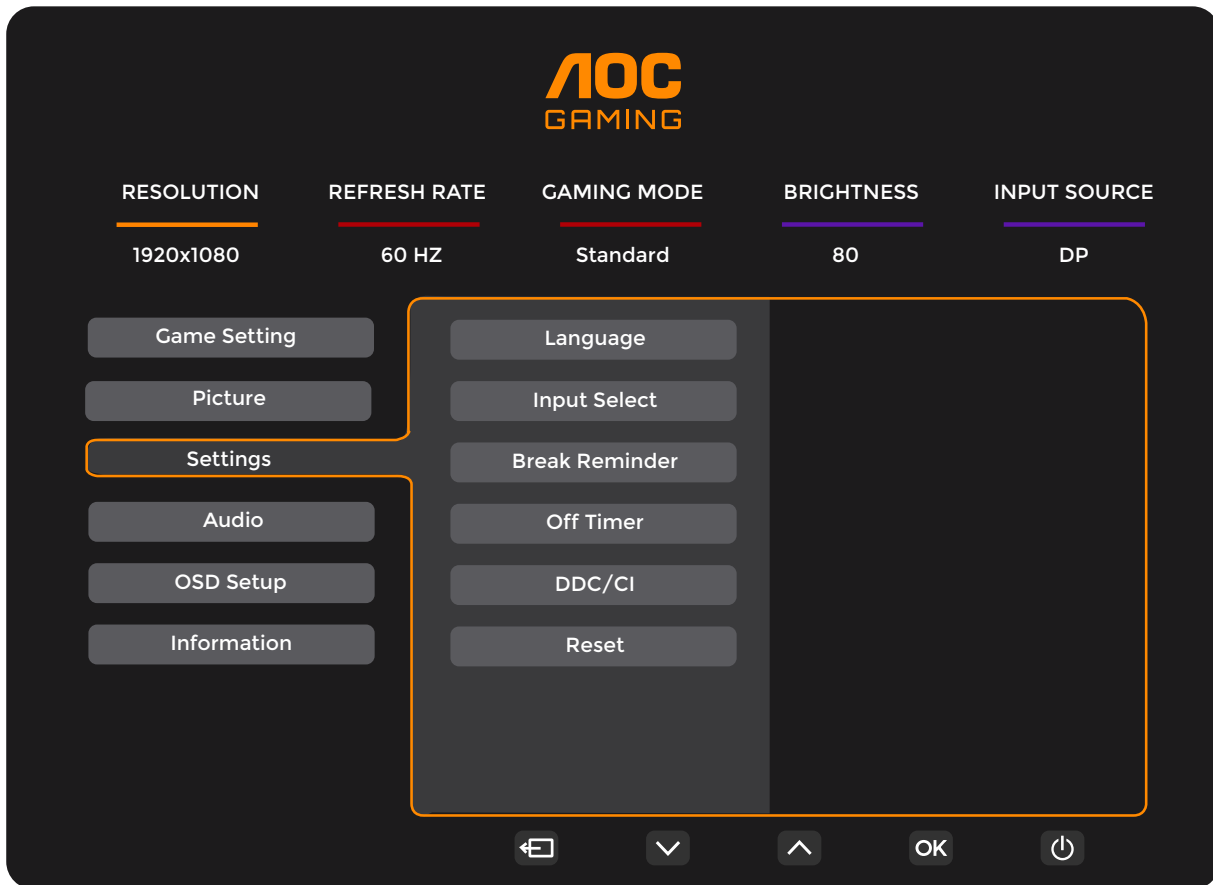
R.Kejenuhan	0-100	Sesuaikan R.Kejenuhan.
G.Kejenuhan	0-100	Sesuaikan G.Kejenuhan.
B.Kejenuhan	0-100	Sesuaikan B.Kejenuhan.
C.Kejenuhan	0-100	Sesuaikan C.Kejenuhan.
M.Kejenuhan	0-100	Sesuaikan M.Kejenuhan.
Y.Kejenuhan	0-100	Sesuaikan Y.Kejenuhan.
R.Nuansa	0-100	Sesuaikan R.Nuansa.
Hue G	0-100	Sesuaikan Hue G.
Hue B	0-100	Sesuaikan Hue B.
Hue C	0-100	Sesuaikan Hue C.
Hue M	0-100	Sesuaikan Hue M.
Hue Y	0-100	Sesuaikan Hue Y.
HDR	Mati	Atur profil Mode HDR sesuai kebutuhan penggunaan Anda. Catatan: Saat Mode HDR terdeteksi, opsi Mode HDR akan ditampilkan untuk penyesuaian.
	DisplayHDR	
	Gambar Mode HDR	
	Film Mode HDR	
	Permainan	
Mode HDR	Mati	Dioptimalkan untuk warna dan kontras gambar, yang akan mensimulasikan efek Mode HDR. Catatan: Saat HDR tidak terdeteksi, opsi Mode HDR akan ditampilkan untuk penyesuaian.
	Gambar Mode HDR	
	Film Mode HDR	
	Permainan	
DCR	Mati	Nonaktifkan rasio kontras dinamis.
	Aktif	Aktifkan rasio kontras dinamis.
Ruang Warna	Panel Asli	Panel dengan ruang warna standar.
	sRGB	Ruang Warna sRGB.
Mode LowBlue	Mati	Mengurangi gelombang cahaya biru dengan mengatur suhu warna.
	Multimedia	
	Internet	
	Kantor	
	Membaca	

Rasio Gambar	Penuh / Aspek / 1:1 / 17" (4:3) / 19" (4:3) / 19" (5:4) / 19"W (16:10) / 21.5"W (16:9)/ 22"W (16:10)/ 23"W (16:9) / 23,6"W (16:9) / 24"W (16:9)	Pilih rasio gambar untuk tampilan.
--------------	--	------------------------------------

Catatan:

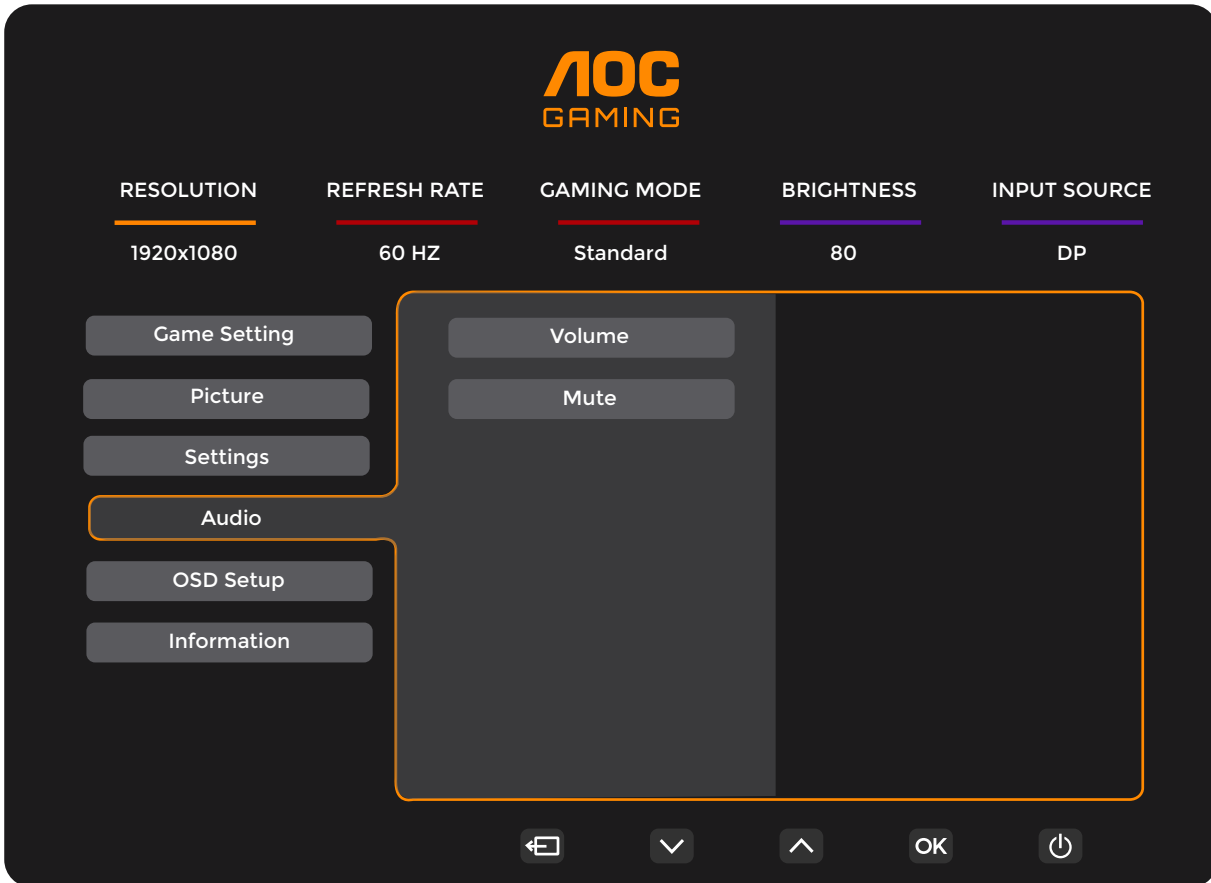
- 1). Saat "Mode HDR" diaktifkan, item "Kontras", "Dark Boost", "Gamma", "Penyesuaian Eco", "Suhu Warna", "Ruang Warna", dan "Mode LowBlue" tidak dapat diatur.
- 2). Saat "HDR" disetel ke "DisplayHDR", semua item di bawah "Gambar" kecuali "HDR" dan "Ketajaman" tidak dapat diatur. Saat "HDR" disetel ke "HDR Picture", "HDR Movie", atau "HDR Game", item "Gamma", "Penyesuaian Eco", "Suhu Warna", "DCR", "Ruang Warna", dan "Mode LowBlue" tidak dapat diatur.
- 3). Saat "Ruang Warna" disetel ke "sRGB" atau "DCI-P3", item "Kontras", "Dark Boost", "Gamma", "Penyesuaian Eco", "Suhu Warna", "Saturasi/Warna 6-Axis", "Mode HDR", dan "Mode LowBlue" tidak dapat diatur.
- 4). Ketika "Eco Adjustment" diatur ke Reading, "Kontras", "Color Temp.", "DCR", "Ruang Warna", dan "Low blue mode" tidak dapat disesuaikan.
- 5). Ketika "Mode Gaming" pada "Game Setting" diatur ke mode selain "Standard", item "6-Axis Color Saturation/Hue" tidak dapat disesuaikan.

Pengaturan



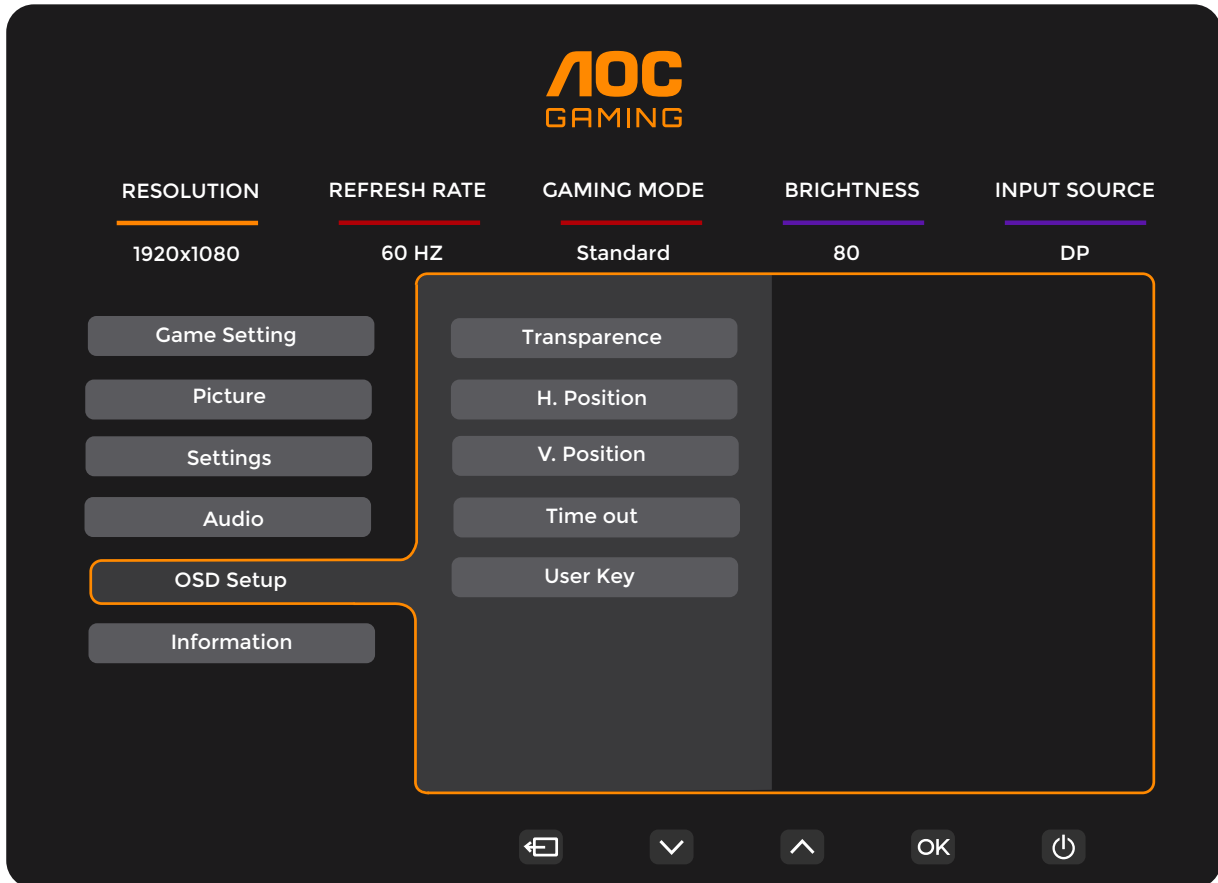
Bahasa		Pilih bahasa OSD.
Pemilihan Input	Otomatis / HDMI1 / HDMI2 / DP	Pilih Sumber Sinyal Input.
Pengingat Istirahat	Mati / Hidup	Pengingat istirahat jika pengguna bekerja terus-menerus selama lebih dari 1 jam.
Timer Mati	0-24 jam	Pilih waktu mati DC.
DDC/CI	Tidak / Ya	Aktifkan/Nonaktifkan Dukungan DDC/CI.
Setel Ulang	Tidak / Ya	Setel ulang menu ke pengaturan default.

Audio



Volume	0-100	Penyesuaian Volume.
Bisikan	Mati / Hidup	Bisikan volume.

Pengaturan OSD



Transparansi	0-100	Atur transparansi OSD.
Posisi H.	0-100	Atur posisi horizontal OSD.
Posisi V.	0-100	Atur posisi vertikal OSD.
Timeout	5-120	Atur Timeout OSD.
Tombol Pengguna	Mode Gaming / Penghitung Frame	Setelan Pengguna "∨" Menu pintasan tombol.

Informasi

AOC GAMING

RESOLUTION: 1920x1080
REFRESH RATE: 60 HZ
GAMING MODE: Standard
BRIGHTNESS: 80
INPUT SOURCE: DP

Game Setting
Picture
Settings
Audio
OSD Setup
Information

Model Name: C27G4HX2
Resolution: 1920(H)x1080(V)/60HZ
HDR: SDR
Sync: Adaptive-Sync
Serial Number: xxxxxxxxxxxxxx

Navigation: [Back] [Down] [Up] [OK] [Power]

Indikator LED

Status	Warna LED
Mode Daya Penuh	Putih
Mode Nonaktif Aktif	Oranye

Pemecahan Masalah

Masalah & Pertanyaan	Solusi yang Mungkin
LED Daya Tidak Menyala	Pastikan tombol daya dalam posisi ON dan Kabel Daya tersambung dengan benar ke stopkontak yang memiliki grounding serta ke Monitor.
Tidak ada gambar pada layar	<ul style="list-style-type: none"> ● Apakah kabel daya terhubung dengan benar? Periksa sambungan kabel daya dan catu daya. ● Apakah kabel video terhubung dengan benar? (Terhubung menggunakan kabel HDMI) Periksa sambungan kabel HDMI. (Terhubung menggunakan kabel DisplayPort) Periksa sambungan kabel DisplayPort. * Input HDMI/DisplayPort tidak tersedia pada semua model. ● Jika daya menyala, restart komputer untuk melihat layar awal (layar login). Jika layar awal (layar login) muncul, nyalakan komputer dalam mode yang sesuai (mode aman untuk Windows 7/8/10) lalu ubah frekuensi kartu video. (Merujuk pada Pengaturan Resolusi Optimal) Jika layar awal (layar login) tidak muncul, hubungi Pusat Layanan atau dealer Anda. ● Bisakah Anda melihat "Input Tidak Didukung" di layar? Anda dapat melihat pesan ini ketika sinyal dari kartu video melebihi resolusi dan frekuensi maksimum yang dapat ditangani monitor dengan baik. Sesuaikan resolusi dan frekuensi maksimum yang dapat ditangani monitor dengan baik. ● Pastikan Driver Monitor AOC telah terpasang.
Gambar Buram & Masalah Bayangan Hantu	<p>Atur Kontrol Kontras dan Kecerahan. Tekan tombol pintas (AUTO) untuk penyesuaian otomatis.</p> <p>Pastikan Anda tidak menggunakan kabel ekstensi atau kotak saklar. Kami merekomendasikan memasang monitor langsung ke konektor output kartu video di bagian belakang.</p>
Gambar Bergetar, Berkedip, atau Pola Gelombang Muncul pada Gambar	<p>Jauhkan perangkat listrik yang dapat menyebabkan interferensi listrik sejauh mungkin dari monitor. Gunakan refresh rate maksimum yang didukung monitor Anda pada resolusi yang digunakan.</p>
Monitor Terjebak dalam Mode Mati Aktif	<p>Saklar Daya Komputer harus dalam posisi ON. Kartu Video Komputer harus terpasang dengan rapat pada slotnya. Pastikan kabel video Monitor terpasang dengan benar ke komputer. Periksa kabel video Monitor dan pastikan tidak ada pin yang bengkok. Pastikan komputer Anda berfungsi dengan menekan tombol CAPS LOCK pada keyboard sambil mengamati LED CAPS LOCK. LED harus menyala atau mati setelah tombol CAPS LOCK ditekan.</p>
Salah satu warna primer (MERAH, HIJAU, atau BIRU) hilang	<p>Periksa kabel video Monitor dan pastikan tidak ada pin yang rusak. Pastikan kabel video Monitor terpasang dengan benar ke komputer.</p>
Gambar layar tidak terpusat atau ukuran tidak sesuai	Sesuaikan posisi horizontal dan vertikal atau tekan tombol pintas (AUTO).
Gambar mengalami cacat warna (putih tidak terlihat putih)	Sesuaikan warna RGB atau pilih suhu warna yang diinginkan.
Gangguan horizontal atau vertikal pada layar	<p>Gunakan mode shutdown Windows 7/8/10/11 untuk menyesuaikan CLOCK dan FOCUS. Tekan tombol pintas (AUTO) untuk penyesuaian otomatis.</p>
Peraturan & Layanan	Harap merujuk pada Informasi Peraturan & Layanan yang terdapat dalam manual CD atau di www.aoc.com (untuk menemukan model yang Anda beli di negara Anda dan Informasi Peraturan & Layanan di halaman Dukungan).

Spesifikasi

Spesifikasi Umum

Panel	Nama Model	C27G4HX2		
	Sistem Penggerak	TFT LCD Warna		
	Ukuran Gambar yang Terlihat	68,6 cm Diagonal		
	Jarak Piksel	0,3114 mm (H) x 0,3114 mm (V)		
	Video	Antarmuka HDMI & Antarmuka DisplayPort		
	Warna Tampilan	16,7 Juta		
Lainnya	Rentang Pemindaian Horizontal	30 kHz - 230 kHz		
	Ukuran Pemindaian Horizontal (Maksimum)	597.888mm		
	Rentang pemindaian vertikal	48-200Hz		
	Ukuran pemindaian vertikal (maksimum)	336.312mm		
	Resolusi prainstal optimal	1920x1080@60Hz		
	Resolusi maksimal	1920x1080@200Hz		
	Plug & Play	VESA DDC2B/CI		
	Sumber daya	100-240V~ 50/60Hz 1,5A		
	Konsumsi daya	Tipikal (kecerahan dan kontras default)	21W	
Maks. (kecerahan = 100, kontras = 100)		≤44W		
Mode siaga		≤ 0,3 W		
Karakteristik Fisik	Jenis Konektor	HDMIx2/DisplayPort/Keluaran Earphone		
	Jenis Kabel Sinyal	Dapat Dilepas		
Lingkungan	Suhu	Pengoperasian	0°C~40°C	
		Non-Pengoperasian	-25°C~55°C	
	Kelembapan	Pengoperasian	10%~85% (tanpa kondensasi)	
		Non-Pengoperasian	5%~93% (tanpa kondensasi)	
	Ketinggian	Pengoperasian	0 m~5000 m (0 ft~16404 ft)	
		Non-Pengoperasian	0 m~12192 m (0 ft~40000 ft)	

Mode Tampilan Pra-setel

STANDAR	RESOLUSI (± 1 Hz)	FREKUENSI HORIZONTAL (KHz)	FREKUENSI VERTIKAL (Hz)
VGA	640x480@60Hz	31.469	59.94
	640x480@67Hz	35	66.667
	640x480@72Hz	37.861	72.809
	640x480@75Hz	37.5	75
	640x480@100Hz	51.08	99.769
	640x480@120Hz	61.91	119.518
SD	720x576@50Hz	31.25	50
SVGA	800x600@56Hz	35.156	56.25
	800x600@60Hz	37.879	60.317
	800x600@72Hz	48.077	72.188
	800x600@75Hz	46.875	75
	800x600@100Hz	62.76	99.778
	800x600@120Hz	76.302	119.972
XGA	1024x768@60Hz	48.363	60.004
	1024x768@70Hz	56.476	70.069
	1024x768@75Hz	60.023	75.029
	1024x768@100Hz	80.448	99.811
	1024x768@120Hz	97.551	119.989
SXGA	1280x1024@60Hz	63.981	60.02
	1280x1024@75Hz	79.976	75.025
FHD	1920x1080@60Hz	67.5	60
	1920x1080@120Hz	137.283	120.003
	1920x1080@144Hz	162.003	142.003
	1920x1080@200Hz	221.000	200.000
MODE MAC			
SVGA	832x624@75Hz	49.725	74.551
DOS	720x400@70Hz	31.469	70.087

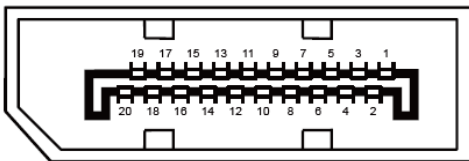
Catatan: Sesuai dengan standar VESA, dapat terjadi kesalahan tertentu (± 1 Hz) saat menghitung Refresh Rate (frekuensi bidang) pada berbagai sistem operasi dan kartu grafis. Untuk meningkatkan kompatibilitas, Refresh Rate nominal produk ini telah dibulatkan. Harap merujuk pada produk yang sebenarnya.

Penugasan Pin



Kabel Sinyal Tampilan Warna 19-Pin

Nomor Pin	Nama Sinyal	Nomor Pin	Nama Sinyal	Nomor Pin	Nama Sinyal
1.	Data TMDS 2+	9.	Data TMDS 0-	17.	Ground DDC/CEC
2.	Pelindung Data TMDS 2	10.	Clock TMDS +	18.	Daya +5V
3.	Data TMDS 2-	11.	Pelindung Clock TMDS	19.	Deteksi Hot Plug
4.	Data TMDS 1+	12.	Clock TMDS-		
5.	Pelindung Data TMDS 1	13.	CEC		
6.	Data TMDS 1-	14.	Cadangan (N.C. pada perangkat)		
7.	Data TMDS 0+	15.	SCL		
8.	Pelindung Data TMDS 0	16.	SDA		



Kabel Sinyal Warna 20-Pin

Nomor Pin	Nama Sinyal	Nomor Pin	Nama Sinyal
1	ML_Lane 3 (n)	11	GND
2	GND	12	ML_Lane 0 (p)
3	ML_Lane 3 (p)	13	KONFIG1
4	ML_Lane 2 (n)	14	KONFIG2
5	GND	15	AUX_CH(p)
6	ML_Lane 2 (p)	16	GND
7	ML_Lane 1 (n)	17	AUX_CH(n)
8	GND	18	Deteksi Hot Plug
9	ML_Lane 1 (p)	19	Return DP_PWR
10	ML_Lane 0 (n)	20	DP_PWR

Plug and Play

Fitur Plug & Play DDC2B

Monitor ini dilengkapi dengan kemampuan VESA DDC2B sesuai dengan STANDAR VESA DDC. Fitur ini memungkinkan monitor untuk memberitahukan identitasnya kepada sistem host dan, tergantung pada tingkat DDC yang digunakan, menyampaikan informasi tambahan mengenai kemampuan tampilan.

DDC2B merupakan saluran data dua arah yang berbasis pada protokol I2C. Host dapat meminta informasi EDID melalui saluran DDC2B.

