

AOC GAMING



Benutzerhandbuch

C27G4HX2

AOC GAMING MONITOR

Sicherheit.....	1
Nationale Vorschriften	1
Stromversorgung.....	2
Installation.....	3
Reinigung.....	4
Sonstiges.....	5
Einrichtung	6
Lieferumfang.....	6
Montage von Standfuß und Basis	7
Einstellen des Betrachtungswinkels	8
Anschluss des Monitors.....	9
Wandmontage	10
Adaptive-Sync-Funktion	11
HDR	12
Einstellungen	13
Hotkeys	13
OSD-Einstellungen.....	14
Spieleinstellungen.....	15
Bild.....	17
Einstellungen.....	20
Audio	21
OSD-Einrichtung.....	22
Informationen	23
LED-Anzeige	24
Fehlerbehebung.....	25
Spezifikationen	26
Allgemeine Spezifikationen.....	26
Voreingestellte Anzeigemodi.....	27
Pinbelegungen	28
Plug and Play.....	29

Sicherheit

Nationale Vorschriften

Die folgenden Unterabschnitte beschreiben die in diesem Dokument verwendeten nationalen Vorschriften.

Hinweise, Vorsichtsmaßnahmen und Warnhinweise

Im gesamten Leitfadener können Textblöcke durch ein Symbol hervorgehoben und fett- oder kursivgedruckt sein. Diese Blöcke sind Hinweise, Vorsichtsmaßnahmen und Warnhinweise und werden wie folgt verwendet:



HINWEIS: Ein HINWEIS enthält wichtige Informationen, die Ihnen helfen, Ihr Computersystem besser zu nutzen.




VORSICHT: Eine VORSICHT weist auf mögliche Schäden an der Hardware oder Datenverlust hin und erklärt, wie Sie das Problem vermeiden können.





WARNUNG: Eine WARNUNG weist auf die Gefahr von Körperverletzungen hin und erklärt, wie Sie das Problem vermeiden können.


Einige Warnhinweise können in alternativen Formaten erscheinen und unter Umständen ohne Piktogramm dargestellt werden. In solchen Fällen ist die spezifische Darstellung der Warnung von der zuständigen Regulierungsbehörde vorgeschrieben.


Stromversorgung

 Der Monitor darf nur mit der auf dem Typenschild angegebenen Stromquelle betrieben werden. Wenn Sie sich über die Art der Stromversorgung in Ihrem Haushalt nicht sicher sind, wenden Sie sich bitte an Ihren Händler oder das örtliche Energieversorgungsunternehmen.

 Der Monitor ist mit einem dreipoligen, geerdeten Stecker ausgestattet, einem Stecker mit einem dritten (Erdungs-)Stift. Dieser Stecker passt ausschließlich in eine geerdete Steckdose und dient als Sicherheitsmaßnahme. Falls Ihre Steckdose den dreipoligen Stecker nicht aufnimmt, lassen Sie von einem Elektriker die korrekte Steckdose installieren oder verwenden Sie einen Adapter, um das Gerät ordnungsgemäß zu erden. Verändern Sie nicht den Sicherheitsschutz des geerdeten Steckers.

 Ziehen Sie das Gerät bei einem Gewitter oder bei längerer Nichtbenutzung vom Stromnetz. Dies schützt den Monitor vor Schäden durch Stromspitzen.

 Überlasten Sie keine Steckdosenleisten oder Verlängerungskabel. Eine Überlastung kann Brand oder elektrischen Schlag verursachen.

 Um eine einwandfreie Funktion zu gewährleisten, verwenden Sie den Monitor nur mit UL-gelisteten Computern, die entsprechend konfigurierte Steckdosen zwischen 100–240 V AC, mind. 5 A, haben.

 Die Steckdose muss sich in der Nähe des Geräts befinden und leicht zugänglich sein.

Installation

! Stellen Sie den Monitor nicht auf einen instabilen Wagen, Ständer, Dreibein, eine Halterung oder einen Tisch. Ein Herunterfallen des Monitors kann Personenschäden und erhebliche Beschädigungen des Produkts verursachen. Verwenden Sie nur Wagen, Ständer, Dreibein, Halterungen oder Tische, die vom Hersteller empfohlen oder mit diesem Produkt geliefert werden. Befolgen Sie die Hersteller-Anweisungen bei der Installation des Produkts und verwenden Sie die vom Hersteller empfohlenen Montagematerialien. Eine Kombination aus Produkt und Wagen sollte vorsichtig bewegt werden.

! Stecken Sie niemals Gegenstände in den Schlitz am Monitorgehäuse. Dies kann Bauteile beschädigen und einen Brand oder elektrischen Schlag verursachen. Verschütten Sie niemals Flüssigkeiten auf den Monitor.

! Legen Sie die Vorderseite des Produkts nicht auf den Boden.

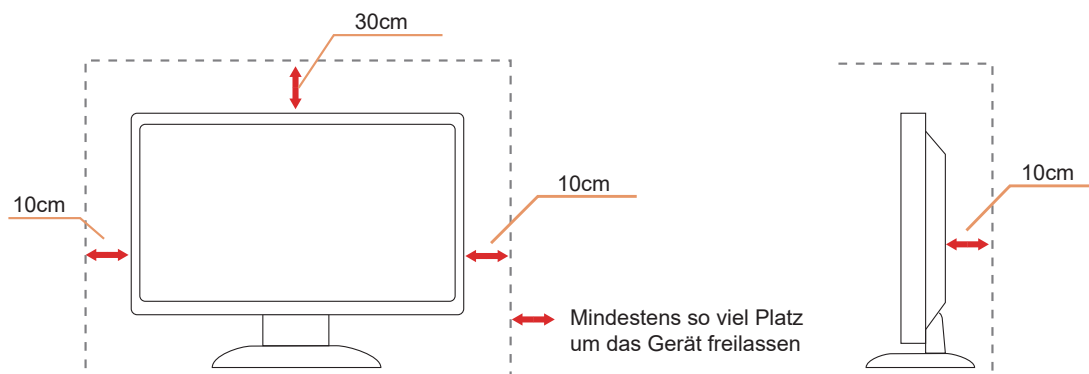
! Wenn Sie den Monitor an einer Wand oder einem Regal montieren, verwenden Sie ein vom Hersteller zugelassenes Montageset und befolgen Sie die Anweisungen des Sets.

! Lassen Sie rund um den Monitor einen Freiraum, wie unten dargestellt. Andernfalls kann die Luftzirkulation unzureichend sein, was zu Überhitzung, Brandgefahr oder Schäden am Monitor führen kann.

! Um mögliche Schäden, wie zum Beispiel das Panel-Abziehen vom Rahmen, zu vermeiden, stellen Sie sicher, dass der Monitor nicht mehr als -5 Grad nach unten geneigt ist. Wenn der maximale Neigungswinkel von -5 Grad nach unten überschritten wird, sind Schäden am Monitor nicht durch die Garantie gedeckt.

Siehe unten die empfohlenen Belüftungsbereiche um den Monitor, wenn dieser an der Wand oder auf dem Standfuß installiert ist:

Mit Standfuß installiert



Reinigung


⚠️ Reinigen Sie das Gehäuse regelmäßig mit einem mit Wasser angefeuchteten, weichen Tuch.

⚠️ Verwenden Sie beim Reinigen ein weiches Baumwoll- oder Mikrofaser Tuch. Das Tuch sollte feucht und fast trocken sein. Es darf keine Flüssigkeit in das Gehäuse gelangen.





⚠️ Bitte ziehen Sie vor der Reinigung das Netzkabel aus der Steckdose.


Sonstiges


 Wenn aus dem Produkt ein ungewöhnlicher Geruch, Ton oder Rauch austritt, ziehen Sie den Netzstecker SOFORT und wenden Sie sich an ein Service-Center.

 Stellen Sie sicher, dass die Lüftungsöffnungen nicht durch einen Tisch oder Vorhang blockiert werden.

 Setzen Sie den LCD-Monitor während des Betriebs keinen starken Vibrationen oder Erschütterungen aus.

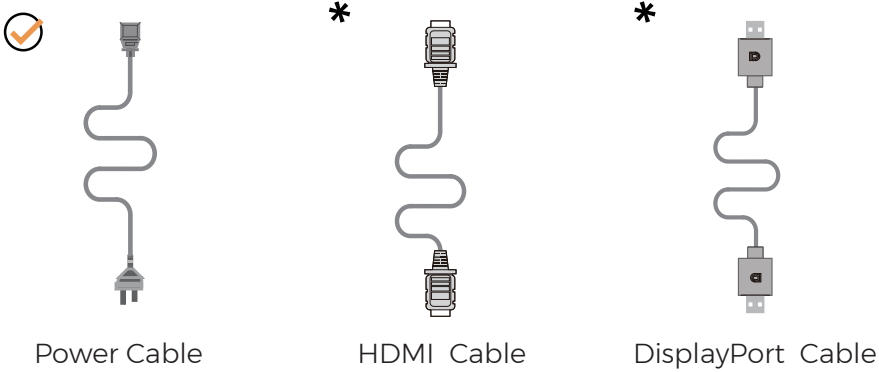
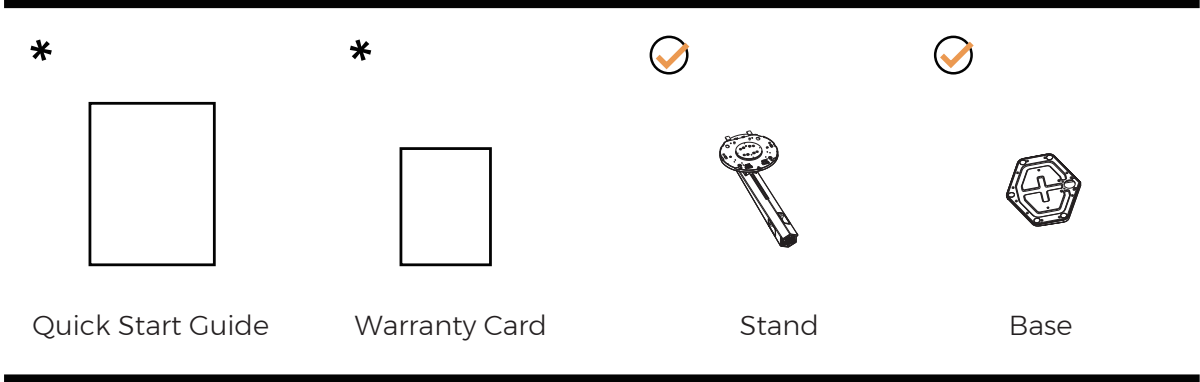
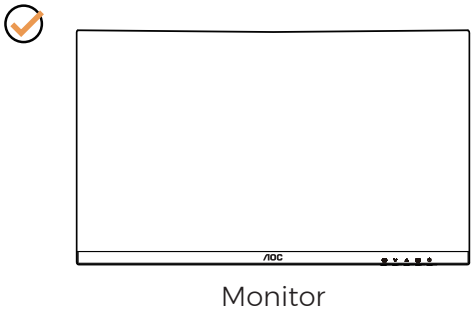
 Schlagen Sie nicht gegen den Monitor und lassen Sie ihn während des Betriebs oder Transports nicht fallen.

 Das Netzkabel muss sicherheitsgeprüft sein. Für Deutschland muss es sich um H03VV-F, 3G, 0,75 mm² oder besser handeln.
Für andere Länder sind entsprechend geeignete Typen zu verwenden.

 Übermäßiger Schalldruck durch Ohrhörer und Kopfhörer kann zu Hörverlust führen. Die Einstellung des Equalizers auf Maximum erhöht die Ausgangsspannung von Ohrhörern und Kopfhörern und damit den Schalldruckpegel.

Aufbau

Lieferumfang

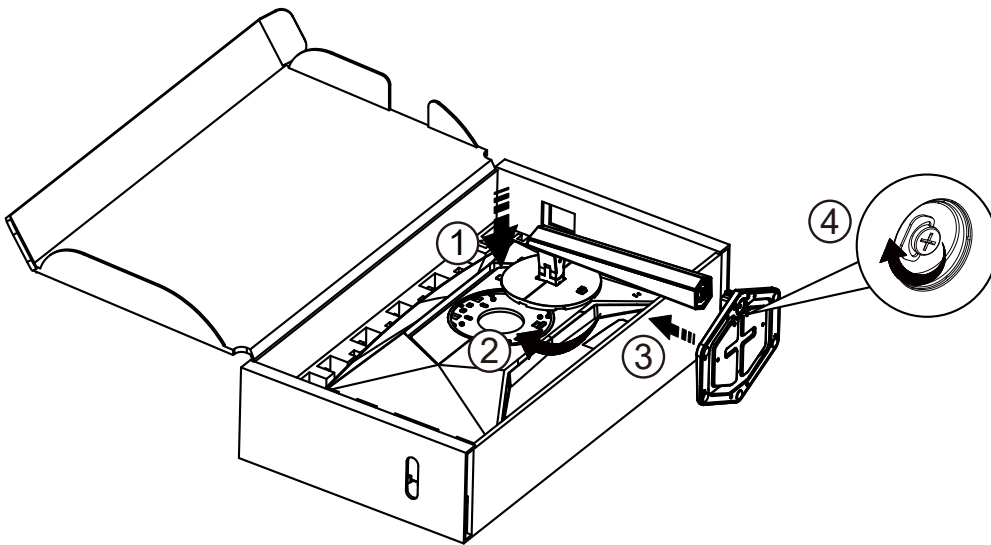


* Nicht alle Signalkabel werden in allen Ländern und Regionen mitgeliefert. Bitte erkundigen Sie sich beim örtlichen Händler oder bei der AOC-Niederlassung zur Bestätigung.

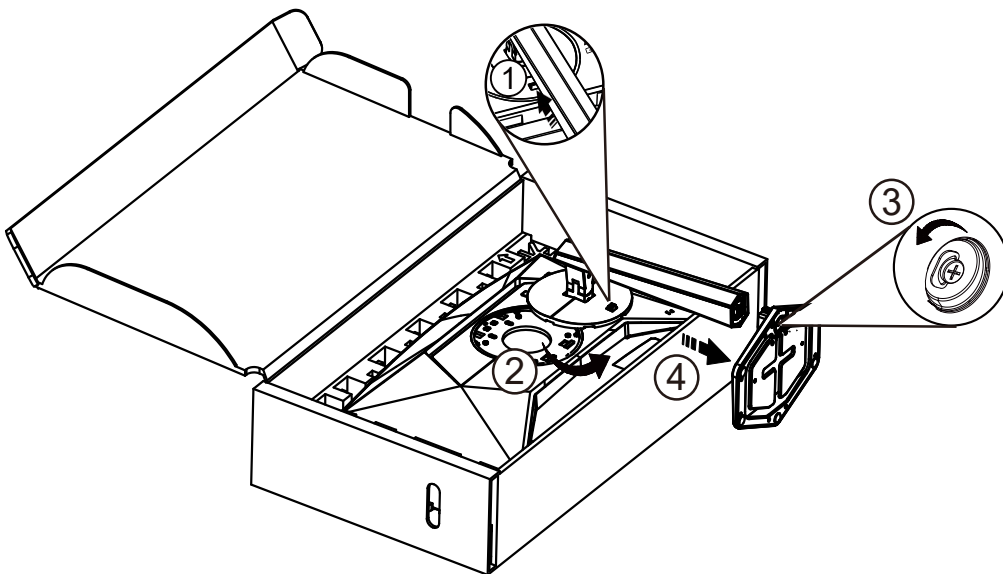
Montage von Standfuß und Basis

Bitte bauen Sie die Basis gemäß den folgenden Schritten auf oder ab.

Aufbau:



Abbau:



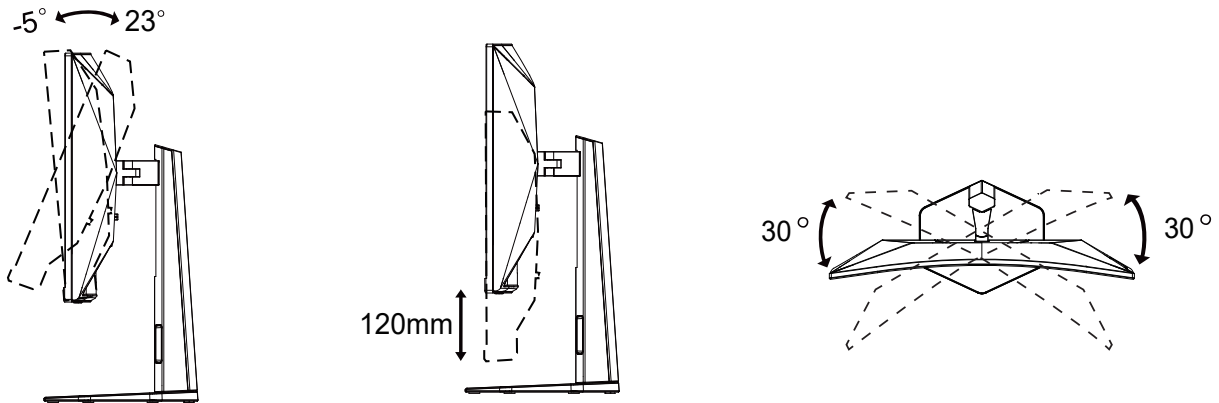
 **HINWEIS:** Das Design des Displays kann von den Abbildungen abweichen.

Einstellen des Betrachtungswinkels

Für das bestmögliche Betrachtungserlebnis wird empfohlen, dass der Benutzer sicherstellt, dass sein gesamtes Gesicht auf dem Bildschirm zu sehen ist, und den Winkel des Monitors anschließend nach persönlicher Präferenz einstellt.

Halten Sie den Standfuß fest, damit der Monitor beim Verstellen des Winkels nicht umkippt.

Sie können den Monitor wie folgt neigen:



HINWEIS:

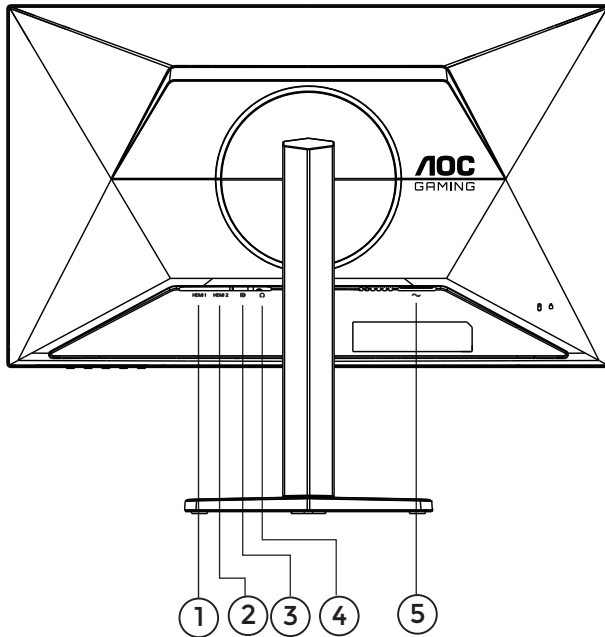
Berühren Sie das LCD-Display nicht, wenn Sie den Winkel verstellen. Das Berühren des LCD-Displays kann Beschädigungen verursachen.

Warnung

- Um eine mögliche Beschädigung des Bildschirms, wie etwa Panel-Abziehen, zu vermeiden, stellen Sie sicher, dass der Monitor nicht mehr als -5 Grad nach unten geneigt wird.
- Drücken Sie während der Winkelverstellung des Monitors nicht auf das Display. Fassen Sie ausschließlich den Rahmen an.

Anschluss des Monitors

Kabelanschlüsse auf der Rückseite von Monitor und PC:



1. HDMI 1
2. HDMI 2
3. DisplayPort
4. Kopfhöreranschluss
5. Stromversorgung

Mit PC verbinden

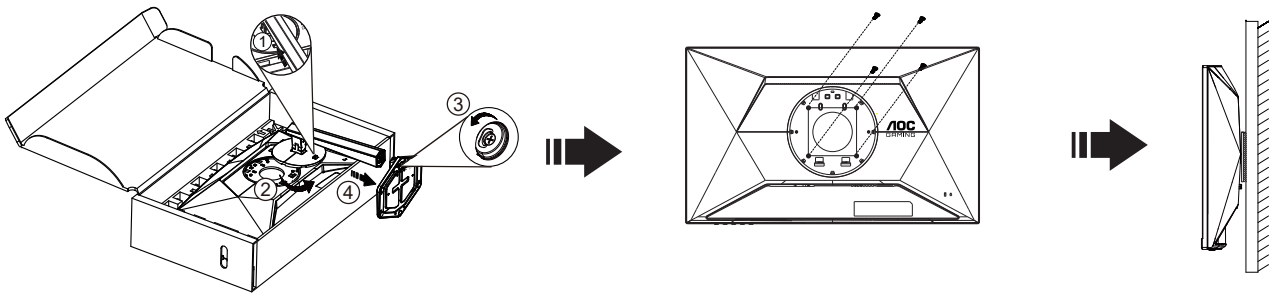
1. Schließen Sie das Netzkabel fest an der Rückseite des Displays an.
2. Schalten Sie Ihren PC aus und ziehen Sie dessen Netzkabel aus der Steckdose.
3. Verbinden Sie das Videosignalkabel mit dem Videoanschluss auf der Rückseite Ihres PCs.
4. Stecken Sie das Netzkabel Ihres PCs und des Displays in eine nahegelegene Steckdose.
5. Schalten Sie Ihren PC und das Display ein.

Wenn der Monitor ein Bild anzeigt, ist die Installation abgeschlossen. Falls kein Bild angezeigt wird, lesen Sie bitte die Fehlerbehebung.

Zum Schutz der Geräte schalten Sie stets den PC und den LCD-Monitor aus, bevor Sie Verbindungen herstellen.

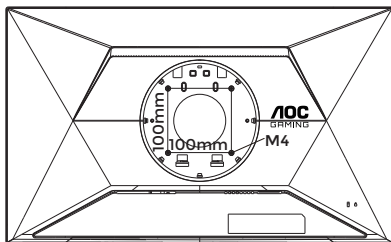
Wandmontage

Vorbereitung zur Installation eines optionalen Wandmontagearms.

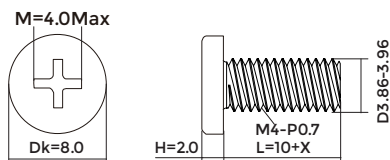


Dieser Monitor kann an einem separat erhältlichen Wandmontagearm befestigt werden. Trennen Sie vor diesem Vorgang die Stromversorgung. Befolgen Sie diese Schritte:

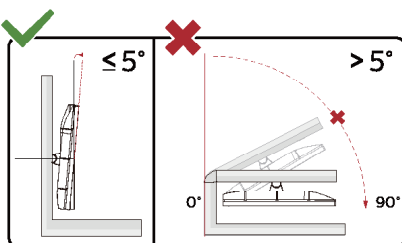
1. Entfernen Sie die Basis.
2. Befolgen Sie die Herstelleranweisungen zum Zusammenbauen des Wandmontagearms.
3. Bringen Sie den Wandmontagearm an der Rückseite des Monitors an. Richten Sie die Löcher des Arms an den Löchern der Rückseite des Monitors aus.
4. Setzen Sie die 4 Schrauben in die Löcher ein und ziehen Sie sie fest.
5. Schließen Sie die Kabel wieder an. Lesen Sie die Bedienungsanleitung des optionalen Wandmontagearms für Anweisungen zur Befestigung an der Wand.



Spezifikationen der Schrauben zur Wandaufhängung: M4 x (10 + X) mm (X = Dicke der Wandhalterung)



Hinweis: VESA-Befestigungslöcher sind nicht bei allen Modellen vorhanden. Bitte erkundigen Sie sich bei Ihrem Händler oder der offiziellen AOC-Abteilung. Kontaktieren Sie stets den Hersteller für die Wandmontageinstallation.



* Das Displaydesign kann von der Abbildung abweichen.

⚠️ WARNUNG:

1. Um eine mögliche Beschädigung des Bildschirms, wie etwa Panel-Abziehen, zu vermeiden, stellen Sie sicher, dass der Monitor nicht mehr als -5 Grad nach unten geneigt wird.
2. Drücken Sie während der Winkelverstellung des Monitors nicht auf das Display. Fassen Sie ausschließlich den Rahmen an.

Adaptive-Sync-Funktion

1. Die Adaptive-Sync-Funktion arbeitet mit DisplayPort/HDMI.
2. Kompatible Grafikkarten: Die empfohlene Liste ist wie folgt; sie kann auch unter www.AMD.com eingesehen werden.

Grafikkarten

- Radeon™ RX Vega-Serie
- Radeon™ RX 500-Serie
- Radeon™ RX 400-Serie
- Radeon™ R9/R7 300-Serie (außer R9 370/X, R7 370/X, R7 265)
- Radeon™ Pro Duo (2016)
- Radeon™ R9 Nano-Serie
- Radeon™ R9 Fury-Serie
- Radeon™ R9/R7 200-Serie (außer R9 270/X, R9 280/X)

Prozessoren

- AMD Ryzen™ 7 2700U
- AMD Ryzen™ 5 2500U
- AMD Ryzen™ 5 2400G
- AMD Ryzen™ 3 2300U
- AMD Ryzen™ 3 2200G
- AMD PRO A12-9800
- AMD PRO A12-9800E
- AMD PRO A10-9700
- AMD PRO A10-9700E
- AMD PRO A8-9600
- AMD PRO A6-9500
- AMD PRO A6-9500E
- AMD PRO A12-8870
- AMD PRO A12-8870E
- AMD PRO A10-8770
- AMD PRO A10-8770E
- AMD PRO A10-8750B
- AMD PRO A8-8650B
- AMD PRO A6-8570
- AMD PRO A6-8570E
- AMD PRO A4-8350B
- AMD A10-7890K
- AMD A10-7870K
- AMD A10-7850K
- AMD A10-7800
- AMD A10-7700K
- AMD A8-7670K
- AMD A8-7650K
- AMD A8-7600
- AMD A6-7400K

HDR

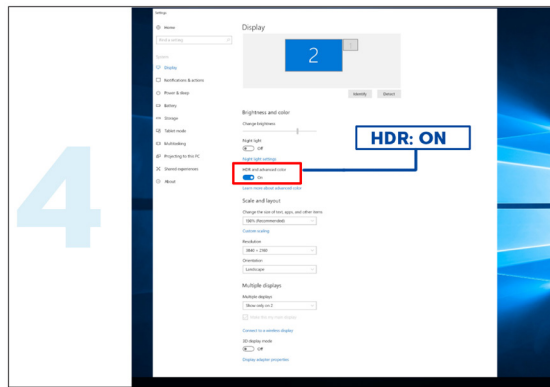
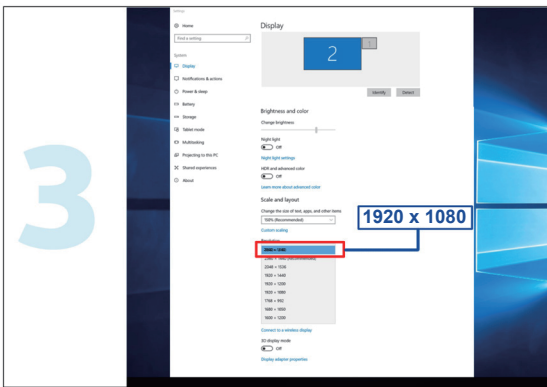
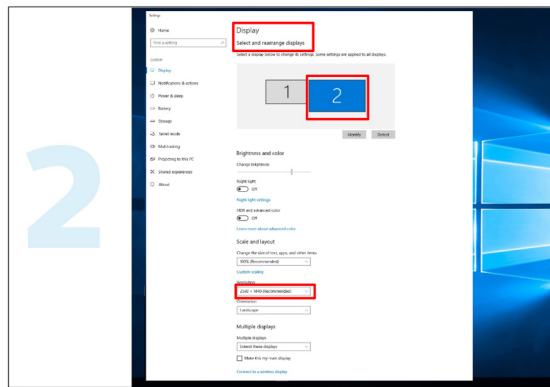
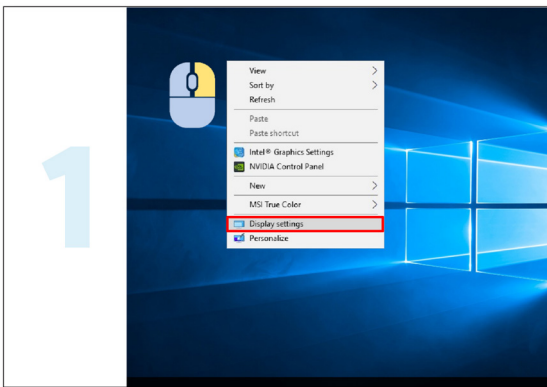
Es ist mit Eingangssignalen im HDR10-Format kompatibel.

Das Display kann die HDR-Funktion automatisch aktivieren, wenn der Player und der Inhalt kompatibel sind.

Bitte wenden Sie sich für Informationen zur Kompatibilität Ihres Geräts und der Inhalte an den Gerätehersteller beziehungsweise den Inhaltsanbieter. Bitte wählen Sie für die HDR-Funktion „OFF“, wenn Sie die automatische Aktivierung nicht benötigen.

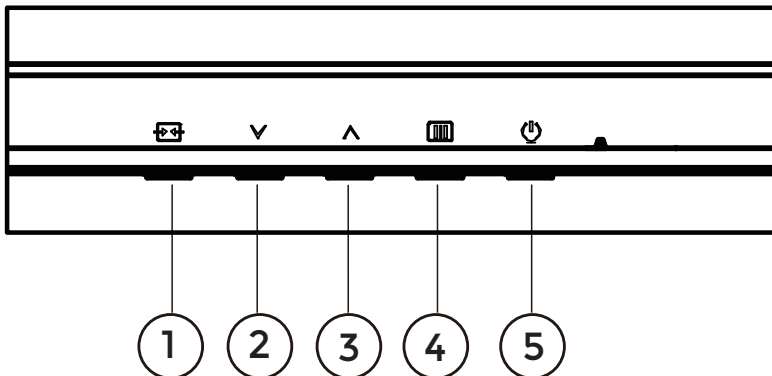
Hinweis:

1. Für die DisplayPort-/HDMI-Schnittstelle sind in WIN10-Versionen älter als V1703 keine speziellen Einstellungen erforderlich.
2. Nur die HDMI-Schnittstelle ist verfügbar, die DisplayPort-Schnittstelle funktioniert in WIN10-Version V1703 nicht.
3. 3840x2160@50Hz/60Hz wird ausschließlich für Blu-ray-Player, Xbox und PlayStation empfohlen.
4. Anzeigeeinstellung:
 - a. Die Anzeigeaufösung ist auf 1920*1080 eingestellt, HDR ist werkseitig aktiviert.
 - b. Nach dem Start einer Anwendung wird der beste HDR-Effekt erzielt, wenn die Auflösung auf 1920*1080 geändert wird (falls verfügbar).



Einstellung

Schnell Tasten



1	Quelle/Beenden
2	Benutzertaste (Gaming-Modus)
3	Drehradchen-Punkt
4	Menü/Bestätigen
5	Stromversorgung

Menü/Bestätigen

Drücken, um das OSD anzuzeigen oder die Auswahl zu bestätigen.

Stromversorgung

Drücken Sie die Ein-/Aus-Taste, um den Monitor einzuschalten.

Drehradchen-Punkt

Wenn kein OSD angezeigt wird, drücken Sie die Drehradchen-Taste, um den Drehradchen-Punkt ein- oder auszublenden.

Benutzertaste (Gaming-Modus)

Benutzereinstellung "✓" Schnellzugriffsmenü: Gaming-Modus/Frame Counter. Standardmäßig ist der Gaming-Modus aktiviert.

Wenn kein OSD sichtbar ist, drücken Sie "✓" die Taste, um die Gaming-Modus-Funktion zu öffnen, dann drücken Sie "✓" oder "^" die Taste, um den Gaming-Modus (Standard, FPS, RTS, Racing, Gamer 1, Gamer 2 oder Gamer 3) entsprechend dem Spieltyp auszuwählen.

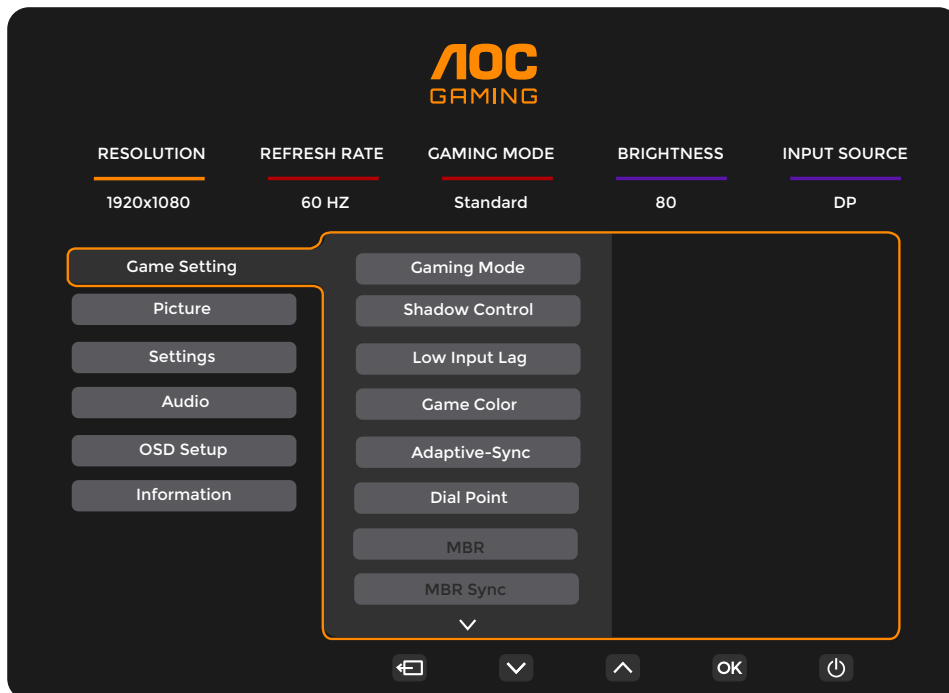
Quelle/Beenden





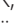










Ist das OSD geschlossen, fungiert die Quelle/Beenden-Taste als Quellen-Schnell Taste.

Ist das OSD-Menü aktiv, fungiert diese Taste als Rücktaste (zum Verlassen des OSD-Menüs).

OSD-Einstellungen

Einfache und grundlegende Anleitung zu den Steuerungstasten.

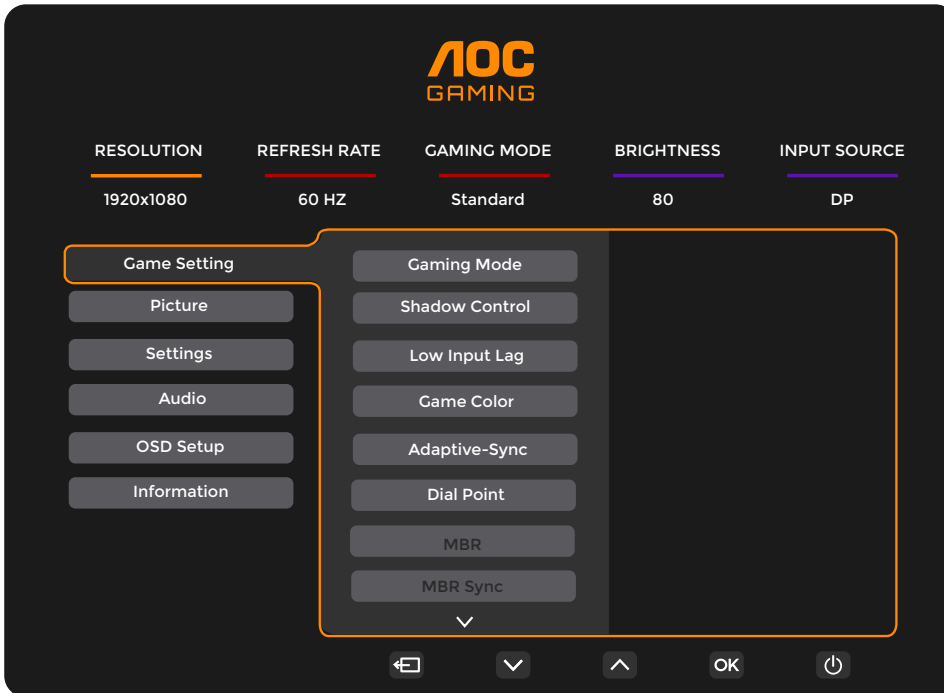


- 1). Drücken Sie die  MENU-Taste, um das OSD-Fenster zu öffnen.
- 2). Drücken Sie  oder  um durch die Funktionen zu navigieren. Sobald die gewünschte Funktion markiert ist, drücken Sie die  MENU-Taste / OK, um sie zu aktivieren. Drücken Sie  oder  um durch die Untermenüfunktionen zu navigieren. Sobald die gewünschte Untermenüfunktion markiert ist, drücken Sie  MENU-Taste / OK, um sie zu aktivieren.
- 3). Drücken Sie  oder  um die Einstellungen der ausgewählten Funktion zu ändern. Drücken Sie  /  um zu beenden. Wenn Sie eine andere Funktion anpassen möchten, wiederholen Sie die Schritte 2 bis 3.
- 4). OSD-Sperrfunktion: Drücken und halten Sie die  Drücken Sie die MENU-Taste, während der Monitor ausgeschaltet ist, und danach  die Einschalttaste, um den Monitor einzuschalten. Um das OSD zu entsperren – drücken und halten Sie die  Drücken Sie die MENU-Taste, während der Monitor ausgeschaltet ist, und danach  Einschalttaste, um den Monitor einzuschalten.

Hinweise:

- 1). Wenn das Produkt nur über einen Signaleingang verfügt, kann die Option „Eingangsquelle wählen“ nicht angepasst werden.
- 2). Wenn die Eingangssignalaufösung der nativen Auflösung oder Adaptive-Sync entspricht, ist die Option „Bildverhältnis“ nicht verfügbar.

Spiel-Einstellungen



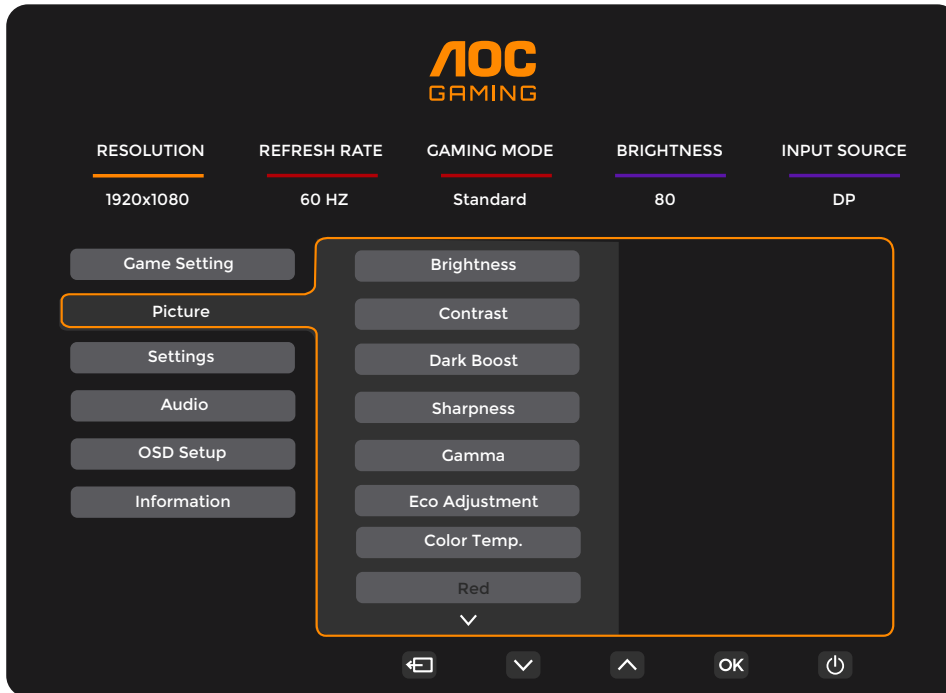
Gaming-Modus	Standard	Verbessert die Lesbarkeit bei passenden Web- und Mobile-Spielen.
	FPS	Für das Spielen von FPS (First-Person-Shooter)-Spielen. Verbessert die Schwarzdarstellung bei dunklen Themen.
	RTS	Für das Spielen von RTS (Real-Time-Strategy)-Spielen. Verbessert die Bildqualität.
	Rennen	Für das Spielen von Rennspielen, bietet schnellste Reaktionszeit und hohe Farbsättigung.
	Gamer 1	Benutzereinstellungen als Gamer 1 gespeichert.
	Gamer 2	Benutzereinstellungen als Gamer 2 gespeichert.
	Gamer 3	Benutzereinstellungen als Gamer 3 gespeichert.
Schattensteuerung	0 ~ 20	Der Standardwert der Schattensteuerung beträgt 0. Der Endbenutzer kann diesen von 0 bis 20 erhöhen, um ein klareres Bild zu erhalten. Wenn das Bild zu dunkel ist und Details nicht klar erkennbar sind, passen Sie den Wert von 0 bis 20 an, um ein klares Bild zu erhalten.
Niedrige Eingabeverzögerung	Aus / Ein	Deaktivieren Sie den Frame-Puffer, um die Eingabeverzögerung zu verringern.
Spiel-Farbe	0 ~ 20	Spiel-Farbe bietet 0 bis 20 Stufen zur Einstellung der Sättigung, um ein besseres Bild zu erzielen.
Adaptive-Sync	Aus / Ein	Adaptive-Sync deaktivieren oder aktivieren. Hinweis zur Adaptive-Sync-Funktion: Wenn Adaptive-Sync aktiviert ist, kann es in einigen Spielumgebungen zu Flackern kommen.
Drehradchen-Punkt	Aus / Ein / Dynamisch	Die Funktion „Dial Point“ platziert ein Zielvisier in der Bildschirmitte, um Spielern bei First-Person-Shooter (FPS)-Spielen ein genaues und präzises Zielen zu ermöglichen.
MBR	0 ~ 20	MBR (Motion Blur Reduction) bietet 0–20 Anpassungsstufen zur Reduzierung von Bewegungsunschärfe. Hinweis: Die MBR-Funktion steht nur zur Verfügung, wenn die Adaptive-Sync-Funktion deaktiviert ist und die Feldfrequenz ≥ 75 Hz beträgt.
MBR-Synchronisation	Aus / Ein	Deaktivieren oder Aktivieren der MBR-Synchronisation (Motion Blur Removal). Hinweis: Die MBR-Synchronisationsfunktion arbeitet, wenn Adaptive-Sync aktiviert ist, das Eingangssignal eine variable Frequenz aufweist und die Feldfrequenz ≥ 75 Hz beträgt.

Overdrive	Normal	Stellen Sie die Reaktionszeit ein. Hinweis: 1. Wenn der Benutzer OverDrive auf „Am Schnellsten“ einstellt, kann das angezeigte Bild unscharf wirken. Der Benutzer kann den OverDrive-Level anpassen oder ihn nach Belieben deaktivieren. 2. Die Funktion „Extreme“ ist optional, wenn Adaptive-Sync deaktiviert ist und die Bildwiederholfrequenz ≥ 75 Hz beträgt. 3. Die Bildschirmhelligkeit verringert sich, wenn die Funktion „Extreme“ aktiviert wird.
	Schnell	
	Schneller	
	Am Schnellsten	
	Extreme	
Frame-Zähler	Aus / Rechts-oben / Rechts-unten / Links-oben / Links-unten	Anzeige der V-Frequenz an der ausgewählten Ecke.

Hinweis:

- 1). Wenn der „HDR-Modus“ unter „Bild“ aktiviert ist, können die Punkte „Schattensteuerung“ und „Spiel-Farbe“ nicht angepasst werden.
- 2). Wenn „HDR“ unter „Bild“ auf „DisplayHDR“ eingestellt ist, können die Punkte „Gaming-Modus“, „Schattensteuerung“ und „Spiel-Farbe“, „MBR“ und „MBR-Synchronisation“ nicht angepasst werden. „Extrem“ unter „Overdrive“ ist nicht verfügbar. Wenn „HDR“ unter „Bild“ auf „HDR-Bild“, „HDR-Film“ oder „HDR-Spiel“ eingestellt ist, können die Punkte „Gaming-Modus“, „Spiel-Farbe“, „MBR“ und „MBR-Synchronisation“ nicht angepasst werden. „Extrem“ unter „Overdrive“ ist nicht verfügbar.
- 3). Wenn der „Farbraum“ unter „Bild“ auf „sRGB“ eingestellt ist, können die Punkte „Schattensteuerung“, „Spiel-Farbe“, „MBR“ und „MBR-Synchronisation“ nicht angepasst werden. „Extrem“ unter „Overdrive“ ist nicht verfügbar.

Bild



Helligkeit	0-100	Hintergrundbeleuchtung einstellen.
Kontrast	0-100	Kontrast vom Digitalregister.
Dunkelverstärkung	Aus / Stufe 1 / Stufe 2 / Stufe 3	Verbessert die Bilddetails in dunklen oder hellen Bereichen, um die Helligkeit im hellen Bereich anzupassen und eine Übersättigung zu vermeiden.
Schärfe	0-100	Schärfe einstellen.
Gamma	1.8 / 2.0 / 2.2 / 2.4 / 2.6	Gamma einstellen.
Eco-Einstellung	Standard	Standardmodus.
	Text	Textmodus.
	Internet	Internetmodus.
	Spiel	Spielmodus.
	Film	Filmmodus.
	Sport	Sportmodus.
	Lesen	Lesemodus.
Farbtemperatur	Warm	Warme Farbtemperatur aus dem EEPROM abrufen.
	Normal	Normale Farbtemperatur aus dem EEPROM abrufen.
	Kühl	Kühle Farbtemperatur aus dem EEPROM abrufen.
	Benutzer	Farbtemperatur aus dem EEPROM wiederherstellen.
Rot	0-100	Rotverstärkung aus dem Digitalregister.
Grün	0-100	Grünverstärkung aus dem Digitalregister
Blau	0-100	Blauverstärkung aus dem Digitalregister

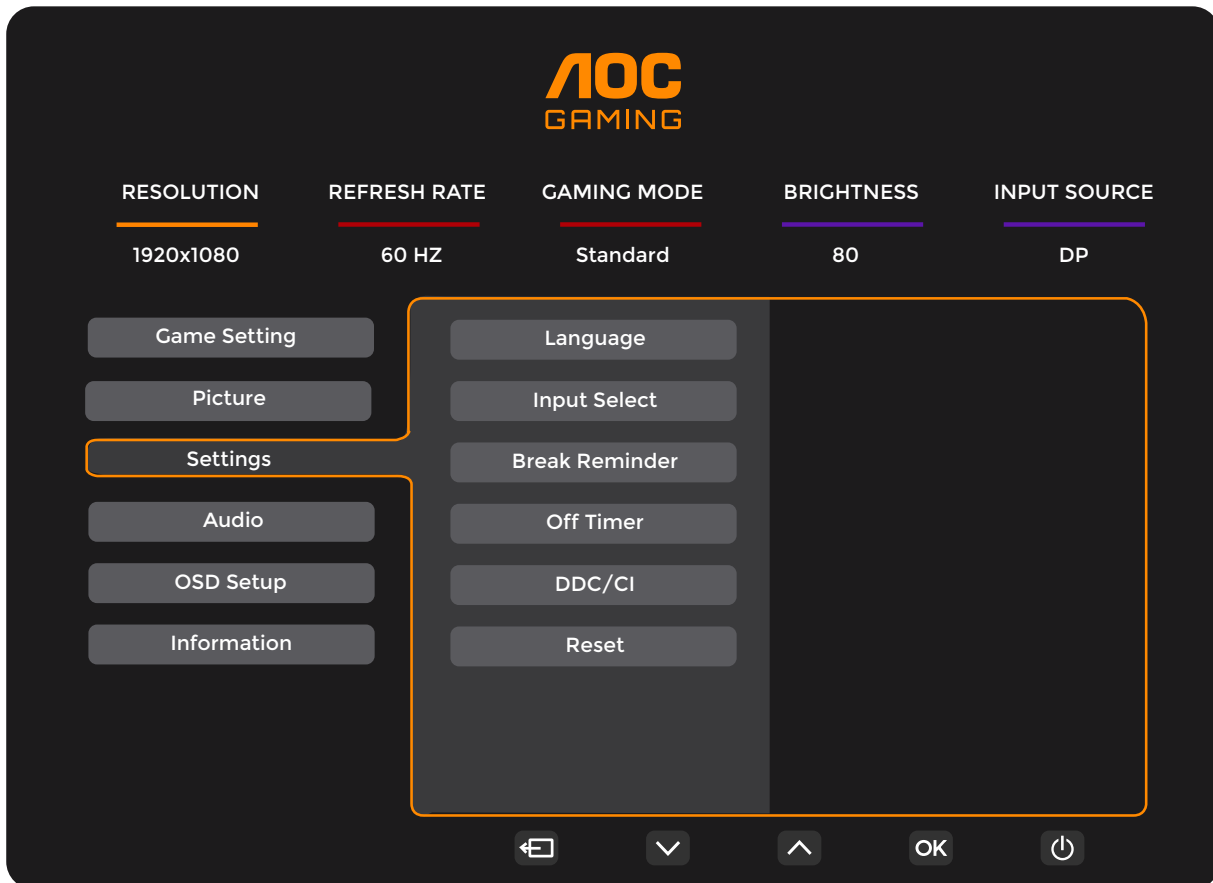
R. Sättigung	0-100	Stellen Sie die R. Sättigung ein.
G. Sättigung	0-100	Stellen Sie die G. Sättigung ein.
B. Sättigung	0-100	Stellen Sie die B. Sättigung ein.
C. Sättigung	0-100	Stellen Sie die C. Sättigung ein.
M. Sättigung	0-100	Stellen Sie die M. Sättigung ein.
Y. Sättigung	0-100	Stellen Sie die Y. Sättigung ein.
R. Farbton	0-100	Stellen Sie den R. Farbton ein.
G.Tönung	0-100	Passen Sie die G.Tönung an.
B.Tönung	0-100	Passen Sie die B.Tönung an.
C.Tönung	0-100	Passen Sie die C.Tönung an.
M.Tönung	0-100	Passen Sie die M.Tönung an.
Y.Tönung	0-100	Passen Sie die Y.Tönung an.
HDR	Aus	Stellen Sie das HDR-Profil entsprechend Ihren Nutzungsanforderungen ein. Hinweis: Wenn HDR erkannt wird, wird die HDR-Option zur Einstellung angezeigt.
	DisplayHDR	
	HDR-Bild	
	HDR-Film	
	HDR-Spiel	
HDR-Modus	Aus	Optimiert für Farbe und Kontrast des Bildes, um den HDR-Effekt zu simulieren. Hinweis: Wenn kein HDR erkannt wird, erscheint die Option „HDR-Modus“ zur Anpassung.
	HDR-Bild	
	HDR-Film	
	HDR-Spiel	
DCR	Aus	Dynamisches Kontrastverhältnis deaktivieren.
	Ein	Dynamisches Kontrastverhältnis aktivieren.
Farbraum	Panel-nativ	Standardfarbraum des Panels.
	sRGB	Farbraum sRGB.
LowBlue-Modus	Aus	Reduziert den Blauanteil durch Steuerung der Farbtemperatur.
	Multimedia	
	Internet	
	Büro	
	Lesen	

Bildseitenverhältnis	Voll / Seitenverhältnis / 1:1 / 17" (4:3) / 19" (4:3) / 19" (5:4) / 19" W (16:10) / 21,5" W (16:9) / 22"W (16:10)/ 23"W (16:9) / 23,6"W (16:9) / 24"W (16:9)	Bildseitenverhältnis für die Anzeige auswählen.
----------------------	--	---

Hinweis:

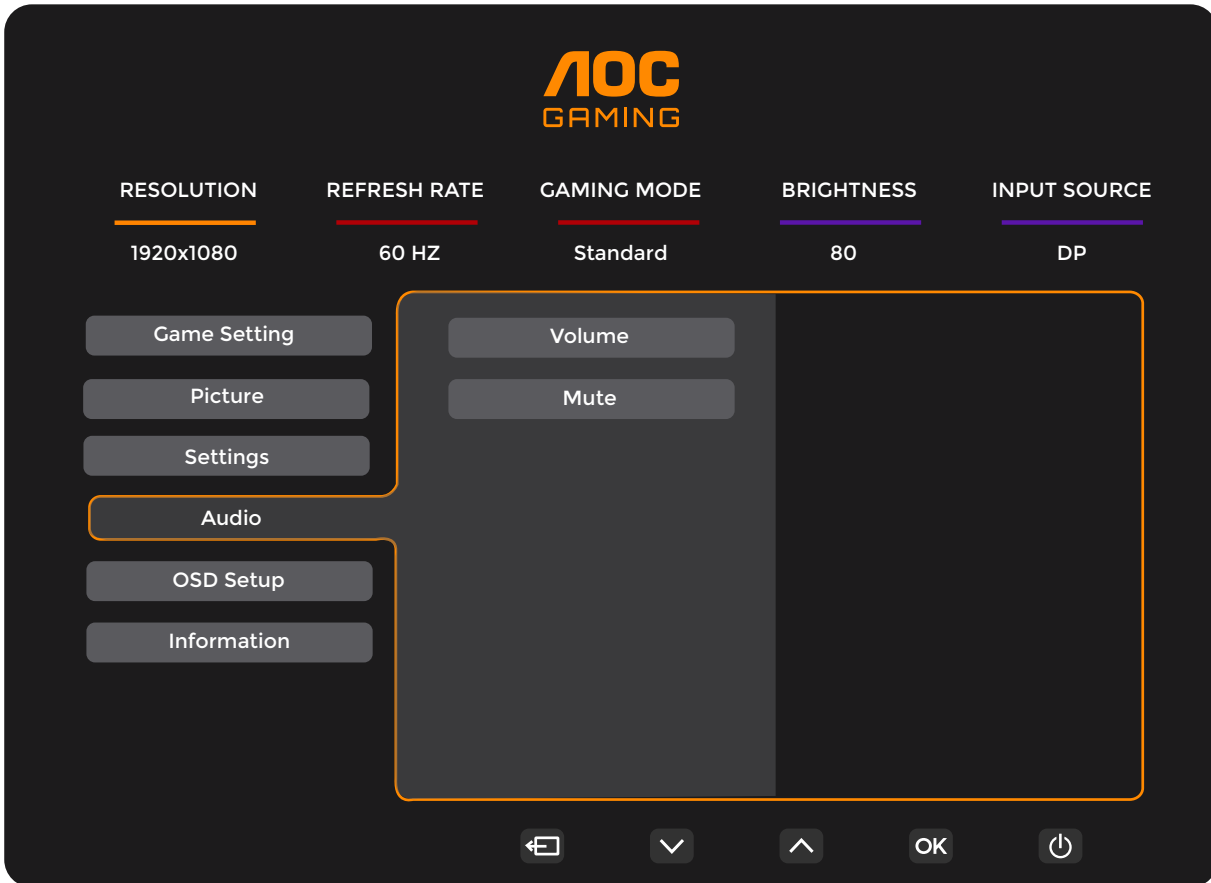
- 1). Wenn der „HDR-Modus“ aktiviert ist, können die Elemente „Kontrast“, „Dark Boost“, „Gamma“, „Eco-Anpassung“, „Farbtemperatur“, „Farbraum“ und „LowBlue-Modus“ nicht angepasst werden.
- 2). Wenn „HDR“ auf „DisplayHDR“ eingestellt ist, können alle Elemente unter „Bild“ mit Ausnahme von „HDR“ und „Schärfe“ nicht angepasst werden. Wenn „HDR“ auf „HDR Picture“, „HDR Movie“ oder „HDR Game“ eingestellt ist, können die Elemente „Gamma“, „Eco-Anpassung“, „Farbtemperatur“, „DCR“, „Farbraum“ und „LowBlue-Modus“ nicht angepasst werden.
- 3). Wenn der „Farbraum“ auf „sRGB“ oder „DCI-P3“ eingestellt ist, können die Elemente „Kontrast“, „Dark Boost“, „Gamma“, „Eco-Anpassung“, „Farbtemperatur“, „6-Achsen-Farbsättigung/-Farbton“, „HDR-Modus“ und „LowBlue-Modus“ nicht angepasst werden.
- 4). Wenn die „Eco-Einstellung“ auf Lesen gesetzt ist, können „Kontrast“, „Farbtemperatur“, „DCR“, „Farbraum“ und „Blau-Licht-Reduzierung“ nicht angepasst werden.
- 5). Wenn der „Gaming-Modus“ unter „Spieleinstellungen“ nicht auf den „Standard“-Modus gesetzt ist, kann der Punkt „6-Achsen Farb-Sättigung/Farbton“ nicht angepasst werden.

Einstellungen



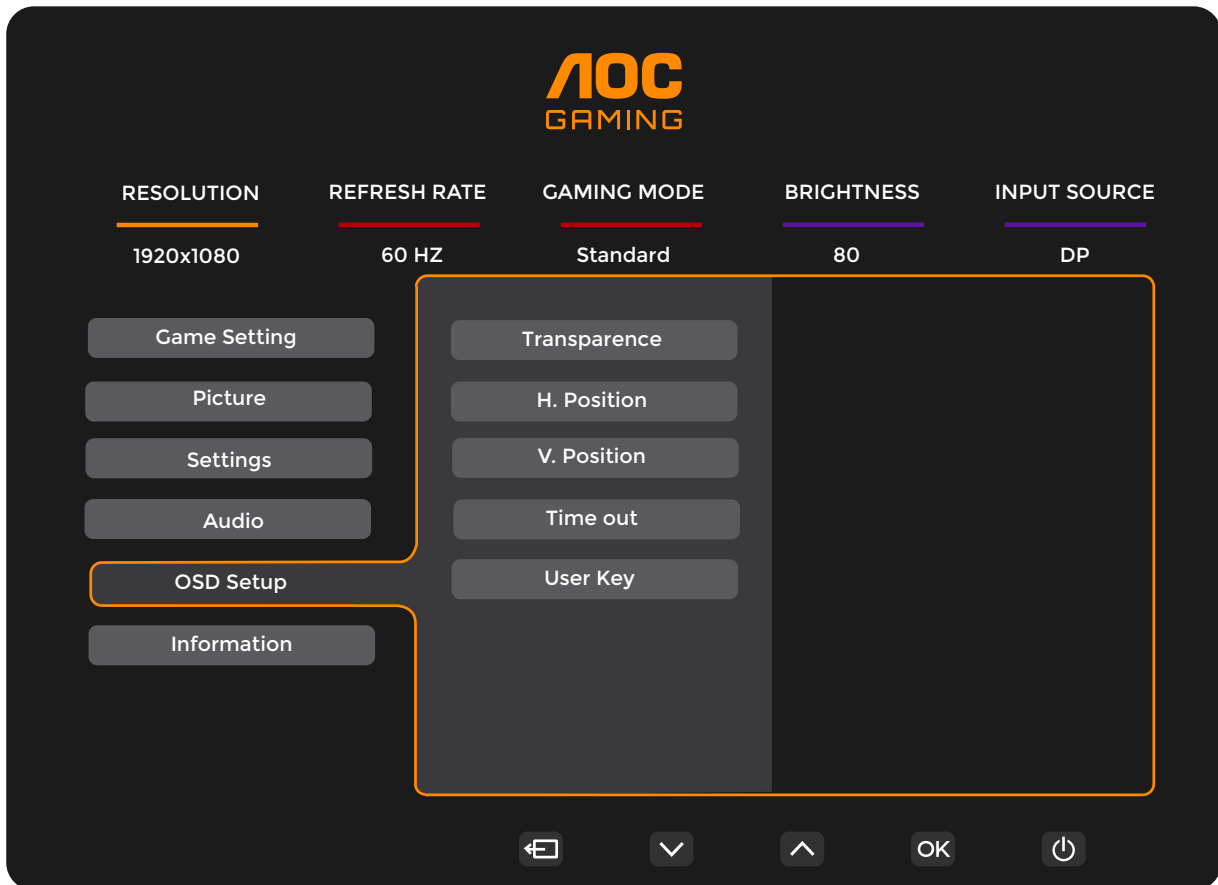
Sprache		Wählen Sie die OSD-Sprache.
Eingangsquelle wählen	Auto / HDMI1 / HDMI2 / DP	Wählen Sie die Eingangs-Signalquelle.
Pausen-Erinnerung	Aus / Ein	Pausen-Erinnerung, wenn der Benutzer mehr als 1 Stunde ununterbrochen arbeitet.
Ausschalt-Timer	0-24 Std.	Wählen Sie die DC-Auszeit.
DDC/CI	Nein / Ja	DDC/CI-Unterstützung ein- oder ausschalten.
Zurücksetzen	Nein / Ja	Setzt das Menü auf die Werkseinstellungen zurück.

Audio



Lautstärke	0-100	Lautstärke einstellen.
Stummschalten	Aus / Ein	Lautstärke stummschalten.

OSD-Einstellungen



Transparenz	0-100	Transparenz des OSD einstellen.
H. Position	0-100	Horizontale Position des OSD einstellen.
V. Position	0-100	Vertikale Position des OSD einstellen.
Timeout	5-120	OSD-Timeout einstellen.
Benutzertaste	Gaming-Modus / Bildzähler	Benutzereinstellung "√" Tastenkürzel-Menü

Information

AOC GAMING

RESOLUTION: 1920x1080
REFRESH RATE: 60 HZ
GAMING MODE: Standard
BRIGHTNESS: 80
INPUT SOURCE: DP

Game Setting
Picture
Settings
Audio
OSD Setup
Information

Model Name: C27G4HX2
Resolution: 1920(H)x1080(V)/60HZ
HDR: SDR
Sync: Adaptive-Sync
Serial Number: xxxxxxxxxxxx

Navigation: [Back] [Down] [Up] [OK] [Power]

LED-Anzeige

Status	LED-Farbe
Volle Leistungsstufe	Weiß
Aktiv-off-Modus	Orange

Fehlerbehebung

Problem & Frage	Mögliche Lösungen
Power-LED ist nicht an	Stellen Sie sicher, dass der Netzschalter eingeschaltet ist und das Netzkabel ordnungsgemäß mit einer geerdeten Steckdose sowie dem Monitor verbunden ist.
Kein Bild auf dem Bildschirm	<ul style="list-style-type: none"> ● Ist das Netzkabel korrekt angeschlossen? Überprüfen Sie die Verbindung des Netzkabels und die Stromversorgung. ● Ist das Videokabel korrekt angeschlossen? (Anschluss über HDMI-Kabel) Überprüfen Sie die HDMI-Kabelverbindung. (Anschluss über DisplayPort-Kabel) Überprüfen Sie die DisplayPort-Kabelverbindung. * Der HDMI-/DisplayPort-Eingang ist nicht bei jedem Modell verfügbar. ● Wenn die Stromversorgung eingeschaltet ist, starten Sie den Computer neu, um den Startbildschirm (Anmeldebildschirm) anzuzeigen. Wenn der Startbildschirm (Anmeldebildschirm) erscheint, starten Sie den Computer im entsprechenden Modus (abgesicherter Modus für Windows 7/8/10) und ändern Sie anschließend die Frequenz der Grafikkarte. (Siehe Abschnitt „Einstellung der optimalen Auflösung“) Wenn der Startbildschirm (Anmeldebildschirm) nicht erscheint, wenden Sie sich an das Service-Center oder Ihren Händler. ● Können Sie es sehen "Eingabe nicht unterstützt" auf dem Bildschirm? Diese Meldung erscheint, wenn das Signal der Grafikkarte die maximale Auflösung und Bildwiederholfrequenz überschreitet, die der Monitor ordnungsgemäß verarbeiten kann. Passen Sie die maximale Auflösung und Bildwiederholfrequenz entsprechend an. ● Stellen Sie sicher, dass die AOC Monitor-Treiber installiert sind.
Bild ist unscharf und zeigt Geisterbilder oder Schatten	<p>Passen Sie die Kontrast- und Helligkeitseinstellungen an. Drücken Sie die Hotkey-Taste (AUTO) für die automatische Einstellung.</p> <p>Stellen Sie sicher, dass kein Verlängerungskabel oder Umschaltbox verwendet wird. Wir empfehlen, den Monitor direkt an den Ausgang der Grafikkarte am Computer anzuschließen.</p>
Bild springt, flackert oder zeigt ein Wellenmuster	<p>Bewegen Sie elektrische Geräte, die Störungen verursachen können, so weit wie möglich vom Monitor weg. Verwenden Sie die maximal mögliche Bildwiederholfrequenz Ihres Monitors bei der verwendeten Auflösung.</p>
Der Monitor ist im aktiven Standby-Modus hängen geblieben"	<p>Der Netzschalter des Computers muss eingeschaltet sein. Die Grafikkarte des Computers muss fest im Steckplatz sitzen. Stellen Sie sicher, dass das Videokabel des Monitors ordnungsgemäß mit dem Computer verbunden ist. Überprüfen Sie das Videokabel des Monitors und stellen Sie sicher, dass keine Pins verbogen sind. Stellen Sie sicher, dass Ihr Computer betriebsbereit ist, indem Sie die CAPS LOCK-Taste auf der Tastatur drücken und dabei die CAPS LOCK-LED beobachten. Die LED sollte nach dem Drücken der CAPS LOCK-Taste entweder EIN- oder AUSgehen.</p>
Eine der Primärfarben (ROT, GRÜN oder BLAU) fehlt	<p>Überprüfen Sie das Videokabel des Monitors und stellen Sie sicher, dass kein Pin beschädigt ist. Stellen Sie sicher, dass das Videokabel des Monitors ordnungsgemäß mit dem Computer verbunden ist.</p>
Das Bildschirmbild ist nicht zentriert oder richtig skaliert.	Passen Sie die H-Position und V-Position an oder drücken Sie die Hotkey-Taste (AUTO).
Das Bild zeigt Farbfehler (Weiß erscheint nicht weiß).	Passen Sie die RGB-Farbe an oder wählen Sie die gewünschte Farbtemperatur aus.
Horizontale oder vertikale Störungen auf dem Bildschirm.	<p>Verwenden Sie den Windows 7/8/10/11 Herunterfahrmodus, um CLOCK und FOCUS einzustellen. Drücken Sie die Hotkey-Taste (AUTO) für die automatische Einstellung.</p>
Vorschriften & Service	Bitte entnehmen Sie die Vorschriften- und Serviceinformationen dem CD-Handbuch oder www.aoc.com (um das von Ihnen erworbene Modell in Ihrem Land zu finden und die Vorschriften- und Serviceinformationen auf der Support-Seite abzurufen).

Spezifikation

Allgemeine Spezifikationen

Anzeige	Modellname	C27G4HX2		
	Antriebssystem	TFT-Farb-LCD		
	Sichtbare Bildgröße	68,6 cm Diagonale		
	Pixelabstand	0,3114 mm (H) x 0,3114 mm (V)		
	Video	HDMI-Schnittstelle & DisplayPort-Schnittstelle		
	Anzeigefarben	16,7 Mio.		
Andere	Horizontaler Abtastbereich	30 kHz–230 kHz		
	Maximale horizontale Abtastgröße	597,888 mm		
	Vertikaler Abtastbereich	48–200 Hz		
	Vertikale Abtastgröße (Maximal)	336,312 mm		
	Optimale Voreinstellung der Auflösung	1920x1080@60Hz		
	Maximale Auflösung	1920x1080@200Hz		
	Plug & Play	VESA DDC2B/CI		
	Stromquelle	100–240 V~ 50/60 Hz 1,5 A		
	Stromverbrauch	Typisch (Standardhelligkeit und -kontrast)	21 W	
Max. (Helligkeit = 100, Kontrast = 100)		≤ 44 W		
Standby-Modus		≤ 0,3W		
Physikalische Eigenschaften	Anschlusstyp	HDMI x2 / DisplayPort / Kopfhörerausgang		
	Signal-Kabeltyp	Abnehmbar		
Umwelt	Temperatur	Betrieb	0 °C ~ 40 °C	
		Außer Betrieb	-25 °C ~ 55 °C	
	Luftfeuchtigkeit	Betrieb	10 % ~ 85 % (nicht kondensierend)	
		Außer Betrieb	5 % ~ 93 % (nicht kondensierend)	
	Höhe	Betrieb	0 m ~ 5000 m (0 ft ~ 16404 ft)	
		Außer Betrieb	0 m ~ 12192 m (0 ft ~ 40000 ft)	

Voreingestellte Anzeigemodi

STANDARD	AUFLÖSUNG (± 1 Hz)	HORIZONTALE FREQUENZ (kHz)	VERTIKALE FREQUENZ (Hz)
VGA	640x480@60Hz	31.469	59.94
	640x480@67Hz	35	66.667
	640x480@72Hz	37.861	72.809
	640x480@75Hz	37.5	75
	640x480@100Hz	51.08	99.769
	640x480@120Hz	61.91	119.518
SD	720x576@50Hz	31.25	50
SVGA	800x600@56Hz	35.156	56.25
	800x600@60Hz	37.879	60.317
	800x600@72Hz	48.077	72.188
	800x600@75Hz	46.875	75
	800x600@100Hz	62.76	99.778
	800x600@120Hz	76.302	119.972
XGA	1024x768@60Hz	48.363	60.004
	1024x768@70Hz	56.476	70.069
	1024x768@75Hz	60.023	75.029
	1024x768@100Hz	80.448	99.811
	1024x768@120Hz	97.551	119.989
SXGA	1280x1024@60Hz	63.981	60.02
	1280x1024@75Hz	79.976	75.025
FHD	1920x1080@60Hz	67.5	60
	1920x1080@120Hz	137.283	120.003
	1920x1080@144Hz	162.003	142.003
	1920x1080@200Hz	221.000	200.000
MAC-MODI			
SVGA	832x624@75Hz	49.725	74.551
DOS	720x400@70Hz	31.469	70.087

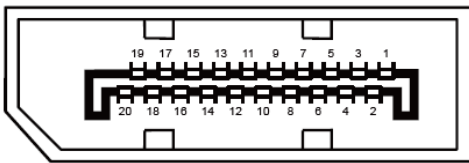
Hinweis: Gemäß VESA-Standard kann es bei der Berechnung der Bildwiederholffrequenz (Feldfrequenz) verschiedener Betriebssysteme und Grafikkarten zu einer Abweichung von ± 1 Hz kommen. Zur Verbesserung der Kompatibilität wurde die nominale Bildwiederholffrequenz dieses Produkts gerundet. Bitte beachten Sie die tatsächlichen Angaben am Produkt.

Pin-Belegungen



19-poliges Farbdisplay-Signalkabel

Pin-Nr.	Signalname	Pin-Nr.	Signalname	Pin-Nr.	Signalname
1.	TMDS-Daten 2+	9.	TMDS-Daten 0-	17.	DDC/CEC Masse
2.	TMDS-Daten 2 Abschirmung	10.	TMDS-Takt +	18.	+5V Stromversorgung
3.	TMDS-Daten 2-	11.	TMDS-Takt Abschirmung	19.	Hot-Plug-Erkennung
4.	TMDS-Daten 1+	12.	TMDS-Takt-		
5.	TMDS-Daten 1 Abschirmung	13.	CEC		
6.	TMDS-Daten 1-	14.	Reserviert (nicht belegt am Gerät)		
7.	TMDS-Daten 0+	15.	SCL		
8.	TMDS-Daten 0 Abschirmung	16.	SDA		



20-poliges Farbdisplay-Signalkabel

Pin-Nr.	Signalname	Pin-Nr.	Signalname
1	ML_Lane 3 (n)	11	GND
2	GND	12	ML_Lane 0 (p)
3	ML_Lane 3 (p)	13	CONFIG1
4	ML_Lane 2 (n)	14	CONFIG2
5	GND	15	AUX_CH (p)
6	ML_Lane 2 (p)	16	GND
7	ML_Lane 1 (n)	17	AUX_CH (n)
8	GND	18	Hot-Plug-Erkennung
9	ML_Lane 1 (p)	19	Rückleitung DP_PWR
10	ML_Lane 0 (n)	20	DP_PWR

Plug and Play

Plug & Play DDC2B-Funktion

Dieser Monitor ist gemäß dem VESA DDC-Standard mit VESA DDC2B-Fähigkeiten ausgestattet. Dadurch kann der Monitor dem Hostsystem seine Identität mitteilen und je nach verwendeter DDC-Stufe zusätzliche Informationen zu seinen Anzeigeeigenschaften übertragen.

DDC2B ist ein bidirektionaler Datenkanal, der auf dem I2C-Protokoll basiert. Der Host kann über den DDC2B-Kanal EDID-Informationen anfordern.

