



Monitor LCD

Manual do usuário

AG276QSG2

AOC

Segurança	1
Convenções Nacionais	1
Energia	2
Instalação	3
Limpeza	4
Outros	5
Configuração	6
Conteúdo da Caixa	6
Montagem do Suporte e da Base	7
Ajustando o monitor	8
Conectando o Monitor	9
Fixação na Parede	10
Função G-SYNC	11
HDR	12
Ajustes	13
Teclas de Atalho	13
Guia das Teclas OSD (Menu)	14
Menu OSD	15
Processador G-SYNC	15
Modo Predefinido	17
Light FX	18
Imagem	19
Configurações	21
Áudio	22
Configuração do OSD	23
Informações	24
Indicador LED	25
Solução de Problemas	26
Especificações	27
Especificações Gerais	27
Modos de Exibição Predefinidos	28
Atribuições dos Pinos	29
Plug and Play	30

Segurança

Convenções Nacionais

As subseções a seguir descrevem as convenções notacionais utilizadas neste documento.

Notas, Avisos de Cuidado e Advertências

Ao longo deste guia, blocos de texto podem ser acompanhados por um ícone e impressos em tipo negrito ou itálico. Esses blocos são notas, avisos de cuidado e advertências, e são utilizados da seguinte forma:



NOTA: Uma **NOTA** indica informações importantes que ajudam você a utilizar melhor seu sistema de computador.



CUIDADO: Um **CUIDADO** indica possível dano ao hardware ou perda de dados e informa como evitar o problema.



ADVERTÊNCIA: Uma **ADVERTÊNCIA** indica risco de lesão corporal e informa como evitar o problema. Algumas advertências podem aparecer em formatos alternativos e podem não ser acompanhadas por um ícone. Nesses casos, a apresentação específica da advertência é determinada por autoridade regulatória.

Alimentação elétrica



O monitor deve ser operado somente a partir do tipo de fonte de alimentação indicada na etiqueta. Se você não tiver certeza sobre o tipo de energia fornecida à sua residência, consulte seu revendedor ou a companhia local de energia elétrica.



O monitor está equipado com um plugue tripolar aterrado, um plugue com um terceiro pino (de aterramento). Esse plugue encaixa-se somente em uma tomada aterrada como recurso de segurança. Se sua tomada não acomodar o plugue de três pinos, peça a um eletricista que instale a tomada correta ou utilize um adaptador para aterrar o aparelho com segurança. Não anule o propósito de segurança do plugue aterrado.



Desconecte o aparelho da tomada durante tempestades com raios ou quando não for utilizado por longos períodos. Isso protegerá o monitor contra danos causados por picos de energia.



Não sobrecarregue réguas de tomadas e extensões elétricas. A sobrecarga pode resultar em incêndio ou choque elétrico.



Para garantir um funcionamento satisfatório, utilize o monitor somente com computadores listados pela UL que possuam tomadas apropriadamente configuradas marcadas entre 100-240V AC, Mín. 5A.



A tomada de parede deve ser instalada próximo ao equipamento e deve ser de fácil acesso.



Para uso somente com o adaptador de energia fornecido

Fabricantes: TPV Electronics(Fujian) Co., Ltd.

Modelo: ADPC19135

Instalação

! Não coloque o monitor em um carrinho, suporte, tripé, braço ou mesa instável. Se o monitor cair, pode ferir uma pessoa e causar danos graves a este produto. Utilize somente um carrinho, suporte, tripé, braço ou mesa recomendado pelo fabricante ou vendido com este produto. Siga as instruções do fabricante ao instalar o produto e utilize acessórios de montagem recomendados pelo fabricante. Uma combinação de produto e carrinho deve ser movida com cuidado.

! Nunca insira nenhum objeto na abertura do gabinete do monitor. Isso pode danificar componentes do circuito, causando incêndio ou choque elétrico. Nunca derrame líquidos sobre o monitor.

! Não coloque a frente do produto no chão.

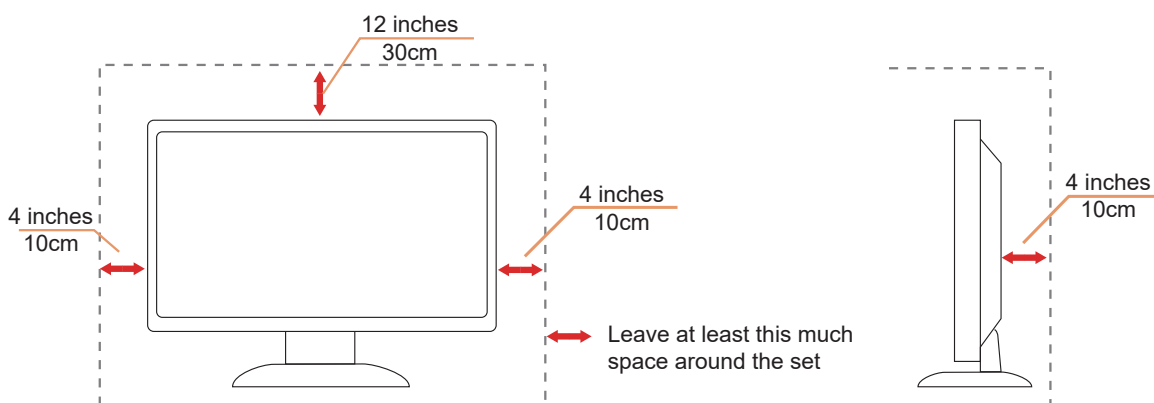
! Se você montar o monitor em uma parede ou prateleira, utilize um kit de montagem aprovado pelo fabricante e siga as instruções do kit.

! Deixe algum espaço ao redor do monitor, conforme mostrado abaixo. Caso contrário, a circulação de ar poderá ser inadequada, podendo o superaquecimento causar incêndio ou danos ao monitor.


! Para evitar danos potenciais, como, por exemplo, o descolamento do painel da moldura, certifique-se de que o monitor não incline para baixo mais do que -5 graus. Se o ângulo máximo de inclinação para baixo de -5 graus for excedido, os danos ao monitor não serão cobertos pela garantia.


Veja abaixo as áreas de ventilação recomendadas ao redor do monitor quando este estiver instalado na parede ou no suporte:

Instalado com suporte



Limpeza

 Limpe o gabinete regularmente com um pano macio levemente umedecido com água.

 Ao limpar, utilize um pano macio de algodão ou microfibra. O pano deve estar úmido e quase seco; não permita que líquidos penetrem no gabinete.



 Desconecte o cabo de alimentação antes de limpar o produto.

Outros



Se o produto estiver emitindo cheiro estranho, som ou fumaça, desconecte imediatamente o plugue de alimentação e entre em contato com um Centro de Serviço.



Certifique-se de que as aberturas de ventilação não estejam bloqueadas por uma mesa ou cortina.



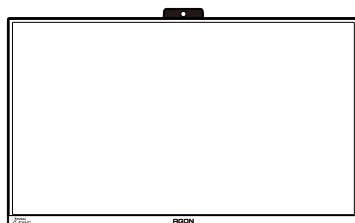
Não utilize o monitor LCD em condições de vibração intensa ou impacto elevado durante a operação.



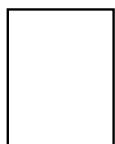
Não bata nem deixe cair o monitor durante a operação ou o transporte.

Configuração

Conteúdo da Caixa



Monitor



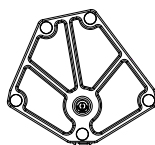
Quick Start Guide



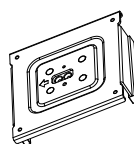
Warranty card



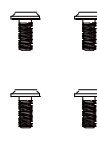
Stand



Base



Wall Mount Bracket



Screws



Screwdriver



Power Cable



Adaptor



DisplayPort Cable



HDMI Cable



USB Cable



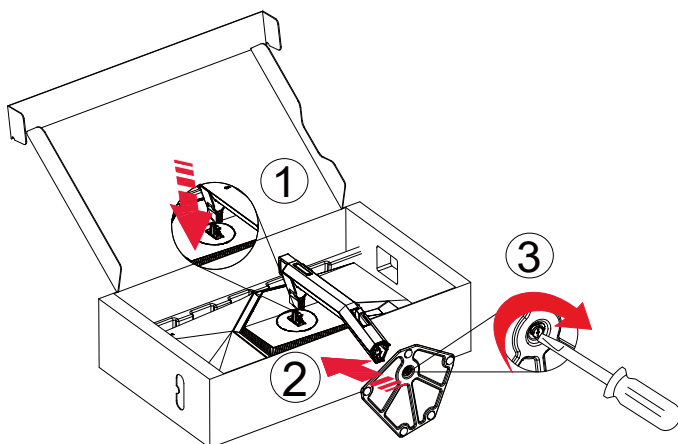
Audio Cable

✱ Nem todos os cabos de sinal serão fornecidos em todos os países e regiões. Por favor, verifique com o revendedor local ou escritório da AOC para confirmação.

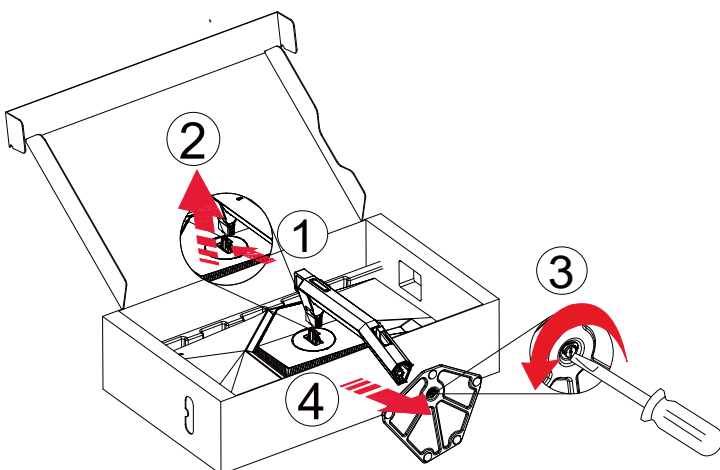
Montagem do Suporte e Base

Monte ou remova a base seguindo os passos abaixo.

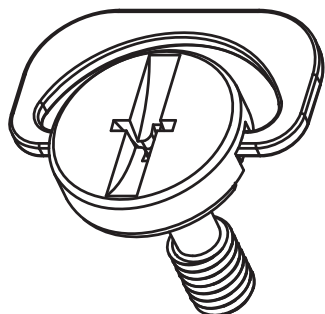
Montagem:



Remoção:



Especificação do parafuso da base: M6*13 mm (rosca efetiva de 5,5 mm)

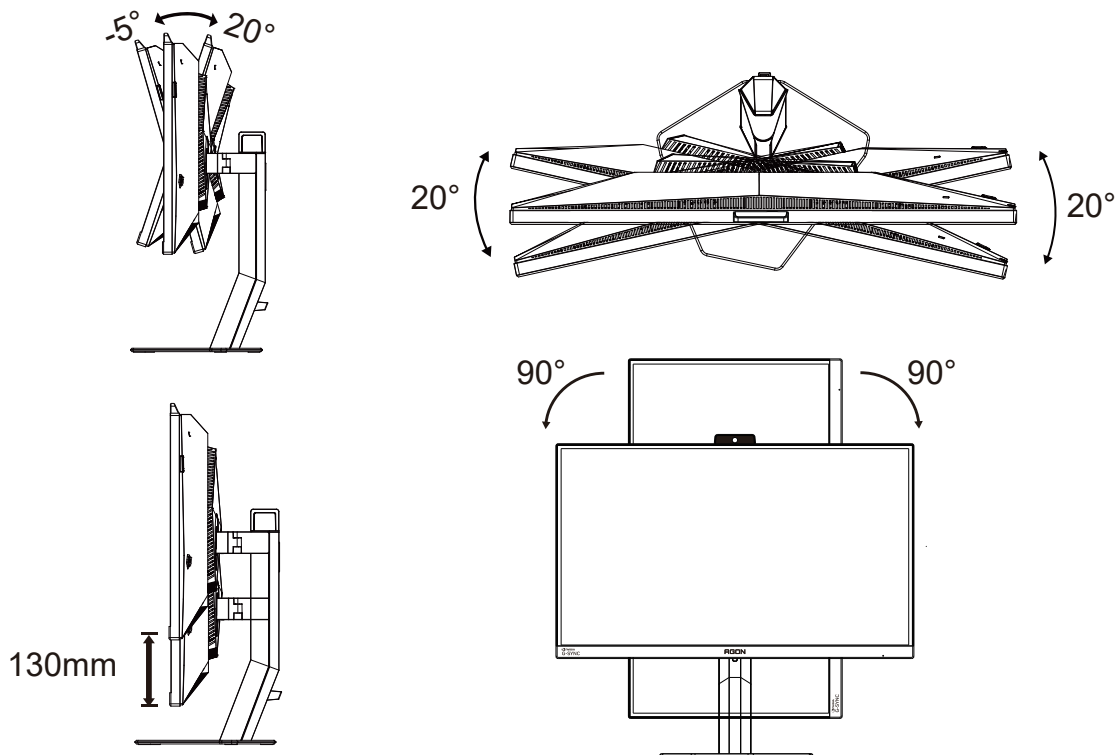


Ajustando o monitor

Para uma visualização ideal, recomenda-se olhar diretamente para a face inteira do monitor e, em seguida, ajustar o ângulo do monitor conforme sua preferência.

Segure o suporte para que o monitor não tombe ao alterar seu ângulo.

Você pode ajustar o monitor conforme indicado abaixo:



OBSERVAÇÃO:

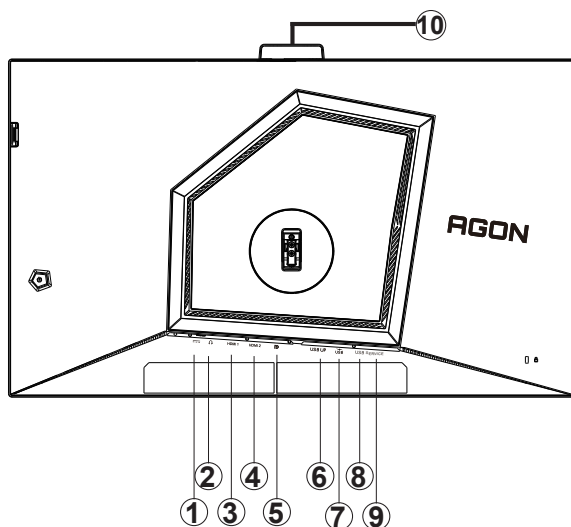
Não toque na tela LCD ao alterar o ângulo. Pode causar danos ou quebrar a tela LCD.

A : viso

1. Para evitar danos potenciais à tela, como descascamento do painel, certifique-se de que o monitor não incline para baixo mais do que -5 graus.
2. Não pressione a tela ao ajustar o ângulo do monitor. Segure apenas a moldura.

Conectando o Monitor

Conexões de Cabo na Parte Traseira do Monitor e do Computador:



1. Alimentação elétrica
2. Fone de ouvido
3. HDMI1
4. HDMI2
5. DisplayPort
6. USB a montante
7. USB3.2 Gen1 downstream + carregamento rápido
8. USB3.2 Gen1 a jusante
9. micro USB
10. sensor de luz

Conectar ao PC

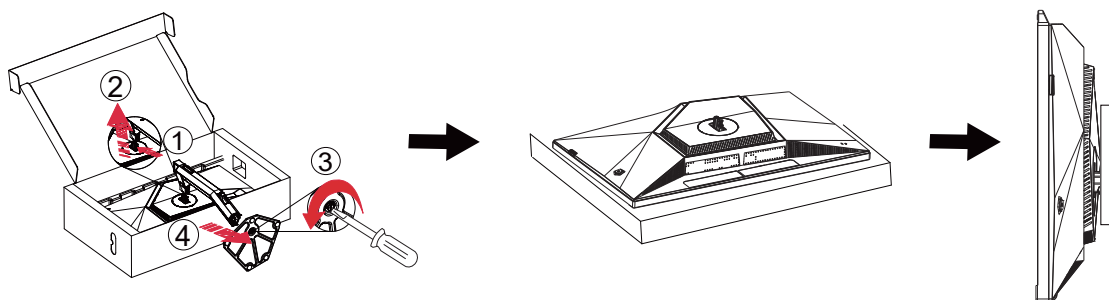
1. Conecte firmemente o cabo de alimentação na parte traseira do display.
2. Desligue seu computador e desconecte seu cabo de alimentação.
3. Conecte o cabo do sinal de vídeo ao conector de vídeo na parte traseira do seu computador.
4. Conecte o cabo de alimentação do seu computador e do seu monitor a uma tomada próxima.
5. Ligue o seu computador e o monitor.

Se o monitor exibir uma imagem, a instalação está concluída. Se não exibir uma imagem, consulte a seção de Solução de Problemas.

Para proteger o equipamento, desligue sempre o PC e o monitor LCD antes de conectar.

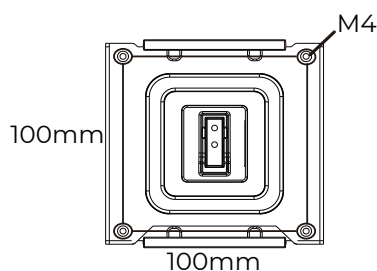
Montagem em Parede

Preparando-se para Instalar um Suporte Opcional de Montagem em Parede.

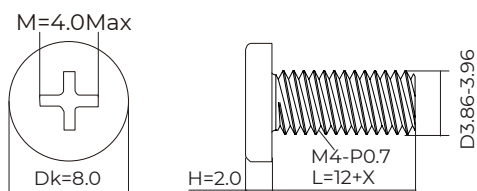


Este monitor pode ser fixado a um suporte de montagem em parede adquirido separadamente. Desconecte a alimentação antes deste procedimento. Siga estas etapas:

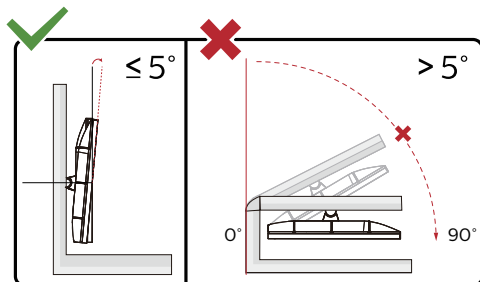
1. Remova a base.
2. Siga as instruções do fabricante para montar o suporte de montagem em parede.
3. Coloque o suporte de montagem em parede na parte traseira do monitor. Alinhe os furos do suporte com os furos na parte traseira do monitor.
4. Reconecte os cabos. Consulte o manual do usuário fornecido com o suporte opcional de montagem em parede para obter instruções sobre como fixá-lo à parede.



Especificação dos parafusos do suporte de parede: M4*(12+X)mm, (X=Espessura do suporte de montagem em parede)



Observação: os furos para parafusos de montagem VESA não estão disponíveis em todos os modelos; consulte o revendedor ou o departamento oficial da AOC. Sempre entre em contato com o fabricante para instalação em suporte de parede.



* O design do monitor pode diferir dos ilustrados.

A : viso

1. Para evitar danos potenciais à tela, como descascamento do painel, certifique-se de que o monitor não incline para baixo mais do que -5 graus.
2. Não pressione a tela ao ajustar o ângulo do monitor. Segure apenas a moldura.

Função G-SYNC

1. A função G-SYNC está funcionando com DisplayPort
2. Para desfrutar da experiência ideal de jogos com G-Sync, é necessário adquirir uma placa gráfica NVIDIA separada compatível com G-Sync.

Requisitos do sistema G-Sync:

Categoria de requisito: Monitor G-SYNC (G-SYNC Hardware)

Placa gráfica: NVIDIA GeForce GTX 650 Ti BOOST ou superior

Monitor: Um monitor com processador G-SYNC dedicado integrado

Sistema operacional: Windows 7 ou versão posterior

Conexão do cabo: Utilize a interface DisplayPort

Para mais informações sobre NVIDIA G-Sync, visite: <https://www.nvidia.cn/>

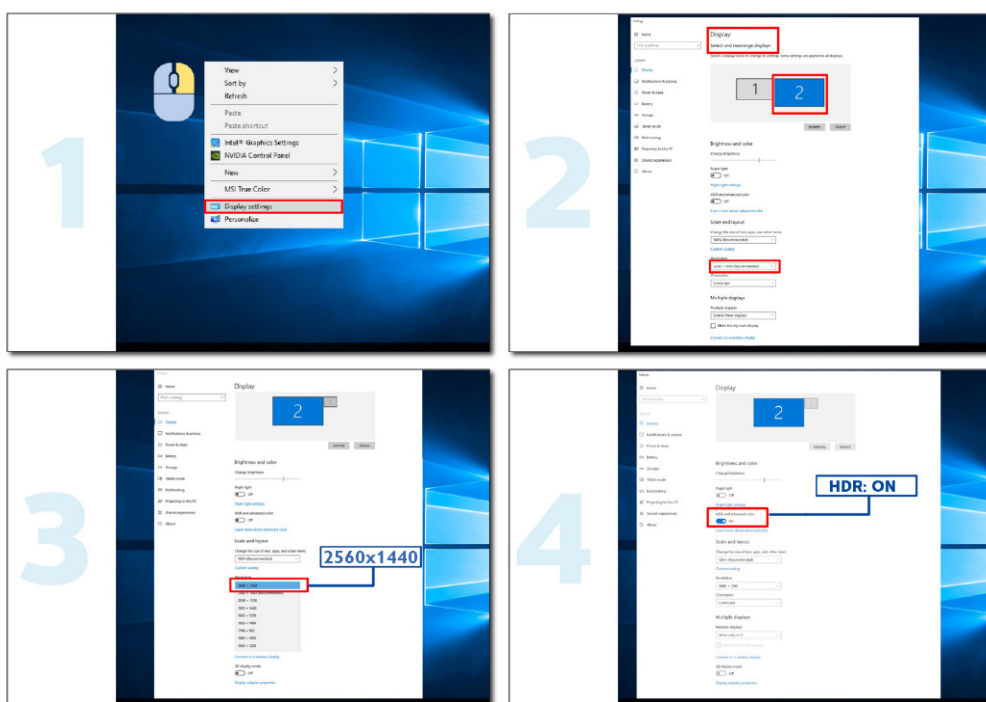
HDR

Compatível com sinais de entrada no formato HDR10.

O monitor ativa automaticamente a funcionalidade HDR, mas você precisará de um reproduutor e conteúdo compatíveis. Para obter informações e conteúdo sobre dispositivos compatíveis com HDR, entre em contato com o fabricante do dispositivo e o provedor de conteúdo. Quando você não precisar iniciar automaticamente a função HDR, selecione "Desativar" essa função.

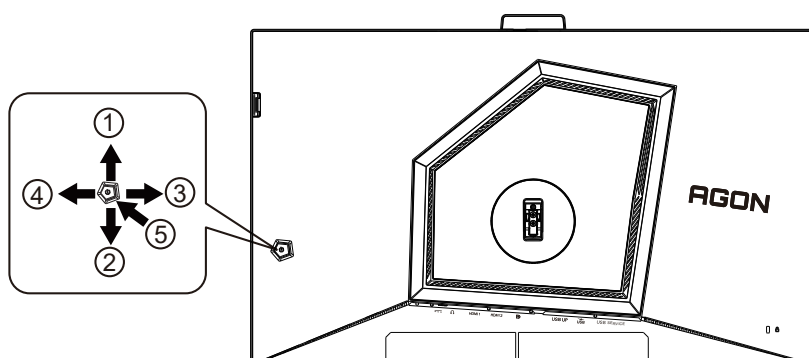
Observação:

1. Nenhuma configuração especial é necessária para a interface DisplayPort/HDMI em versões do Windows 10 anteriores (mais antigas) à V1703.
2. Apenas a interface HDMI está disponível e a interface DisplayPort não pode funcionar na versão V1703 do Windows 10.
3. 3840x2160@50Hz/60Hz/120Hz destina-se exclusivamente ao uso com players UHD ou dispositivos como Xbox/PS.
4. Configurações de Exibição:
Vá para "Configurações de Exibição", selecione a resolução como 2560x1440 e ative o HDR.
b. Para obter o melhor efeito HDR, altere a resolução para 2560x1440 (se essa opção estiver disponível).



Ajustando

Tecclas de atalho



1	Fonte/Cima
2	Brilho/Baixo
3	Modo Predefinido/Esquerda
4	Light FX /Direita
5	Ligar/ Menu/Enter

Ligar/Menu/Enter

Pressione o botão Ligar para ligar o monitor.

Quando não houver OSD, pressione para exibir o OSD ou confirmar a seleção. Pressione por aproximadamente 2 segundos para desligar o monitor.

Brilho/Baixo

Quando não houver OSD, pressione a tecla "Down" para abrir a função de Brilho e, em seguida, pressione a tecla "Left" ou "Right" para ajustar o brilho.

Modo Predefinido/Esquerda

Quando não houver OSD, pressione a tecla "Left" para abrir a função Modo Predefinido e, em seguida, pressione a tecla "Left" ou "Right" para selecionar o Modo Predefinido.

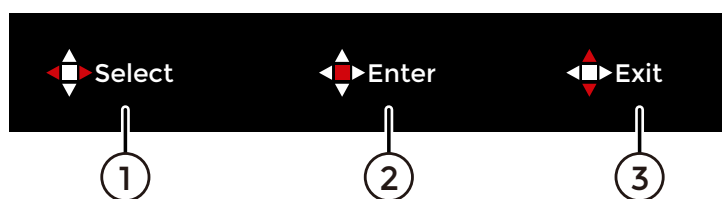
Light FX/Direita

Quando não houver OSD, pressione a tecla "Right" para ativar a função Light FX.

Fonte/Cima

Quando o OSD estiver fechado, pressionar o botão Source/Auto/Up terá a função de atalho Source.

Guia das Teclas OSD (Menu)



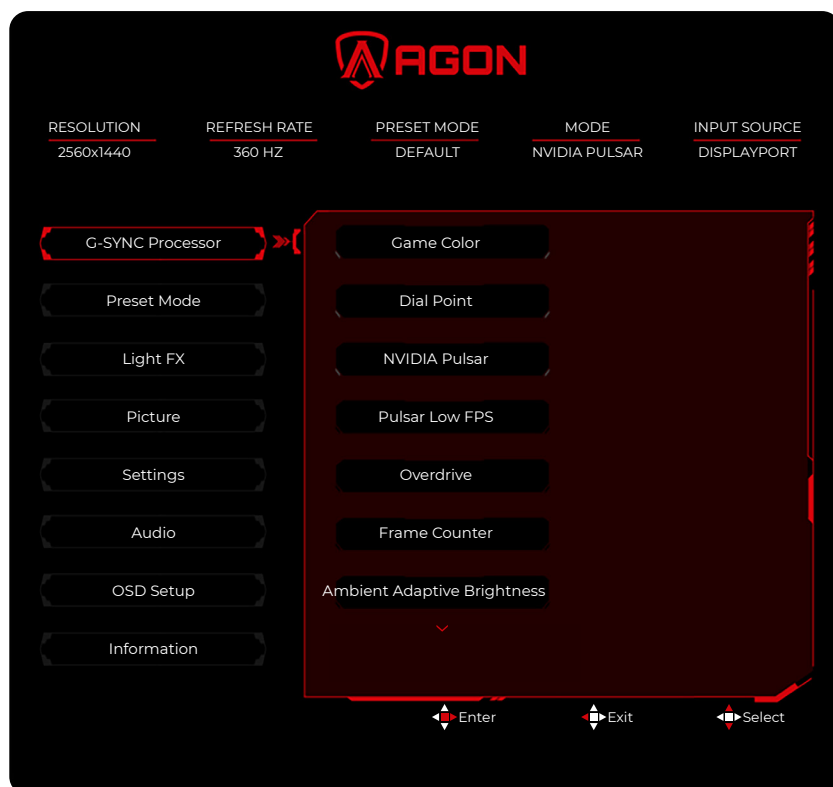
1	Selecionar	De acordo com a indicação da tecla vermelha no menu OSD, pressione a tecla correspondente para selecionar o menu que precisa ser ajustado ou realizar os ajustes no menu.
2	Enter	De acordo com a indicação da tecla vermelha no menu OSD, pressione a tecla correspondente para confirmar a seleção e acessar o menu de nível seguinte ou confirmar o ajuste do menu.
3	Sair	De acordo com a indicação da tecla vermelha no menu OSD, pressione a tecla correspondente para retornar ao menu de nível anterior ou sair do menu.

Observação:

As definições das funções das teclas do joystick de cinco vias podem variar conforme os diferentes níveis ou opções do menu OSD. Operar conforme as instruções indicadas pelas teclas vermelhas no menu OSD.

Menu OSD

Processador G-SYNC



Cor do Jogo	0-200	A cor do jogo oferece ajuste de saturação em níveis de 0 a 200 para obter uma imagem melhor.
Ponto de Mira	Desligado/Ligado	Ativa ou desativa a função de mira cruzada do jogo. Após ligar ou desligar o monitor, a mira cruzada será automaticamente desativada. Quando a função de mira cruzada está ativada, a mira é posicionada no centro da tela, auxiliando os jogadores a mirar com precisão em jogos de tiro em primeira pessoa.
NVIDIA Pulsar	Desligado/Ligado	A 240 Hz ≥ tecnologia NVIDIA G-SYNC Pulsar combina VRR (Taxa de Atualização Variável) com a tecnologia ULMB2 (Ultra-Low Motion Blur 2) e, por meio de uma tecnologia avançada de controle do retroiluminação, elimina o desfoque de movimento e melhora a nitidez de ações em movimento rápido. Observação: quando as seguintes condições forem atendidas, "NVIDIA Pulsar" será exibido para ajuste; caso contrário, "ULMB2" será exibido para ajuste Utilize uma placa de vídeo NVIDIA com G-SYNC ativado Entrada de sinal DisplayPort Taxa de atualização
ULMB2	Desligado/Ligado	Ative o recurso NVIDIA ULMB2 para melhorar a nitidez dinâmica.

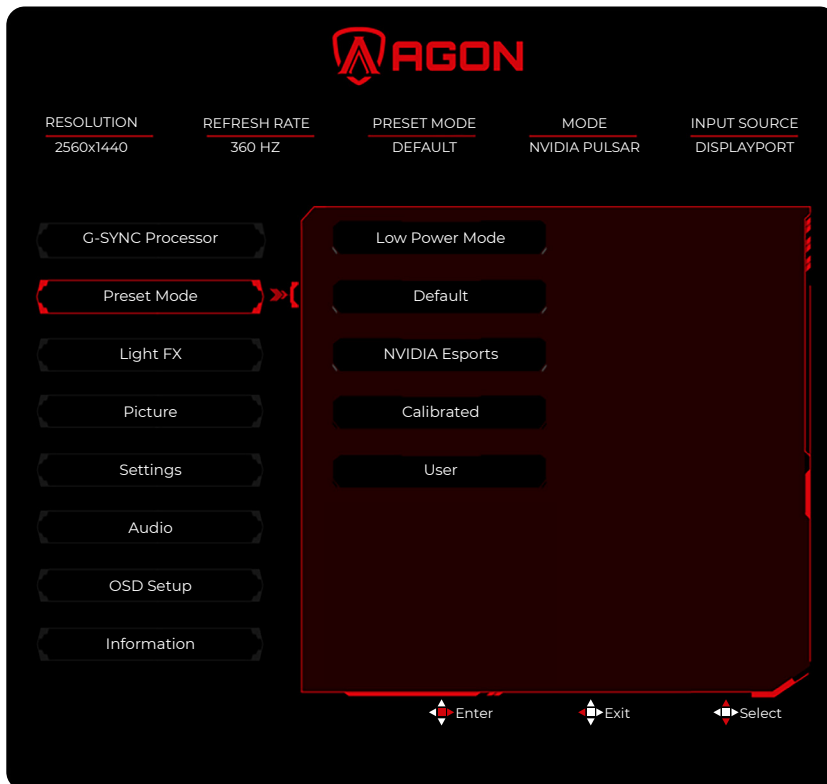
Pulsar FPS Baixos	75-120	Ajuste a intensidade do NVIDIA Pulsar. Observação: quando o NVIDIA Pulsar não estiver disponível para seleção ou estiver definido como desativado, o item Pulsar FPS Baixos (baixa taxa de quadros) não poderá ser ajustado.
Overdrive	0-400	Ajuste o tempo de resposta. Observação 1. Se o usuário definir o OverDrive no nível "400", imagens borradas poderão ser exibidas. Os usuários podem ajustar o nível de Overdrive de acordo com suas preferências ou defini-lo como 0 para desativá-lo. 2. Quando o NVIDIA Pulsar ou o ULMB2 está habilitado, o Overdrive não pode ser ajustado.
Contador de Quadros	Desligado / Direita-Cima / Direita-Baixo / Esquerda-Cima/ Esquerda-Baixo	Exibe a frequência vertical do sinal atual em tempo real.
Brilho Adaptativo ao Ambiente	Desligado/Ligado	Brilho adaptativo ao ambiente: O brilho da tela pode ser ajustado de forma adaptativa de acordo com a luz ambiente.
Cor Adaptativa ao Ambiente	Desligado/Ligado	Cor adaptativa ao ambiente, que pode ajustar de forma adaptativa a cor da tela de acordo com a luz ambiente.
Pico HDR	400 / 500	Ajuste o brilho máximo do HDR. Nota: Quando o sistema operacional habilita o HDR, "Melhoria HDR" pode ser ajustada.

Observação:

Quando o "Modo Predefinido" estiver definido como "Modo Economia de Energia", os itens "Brilho Adaptativo ao Ambiente" e "Cor Adaptativa ao Ambiente" não poderão ser ajustados.

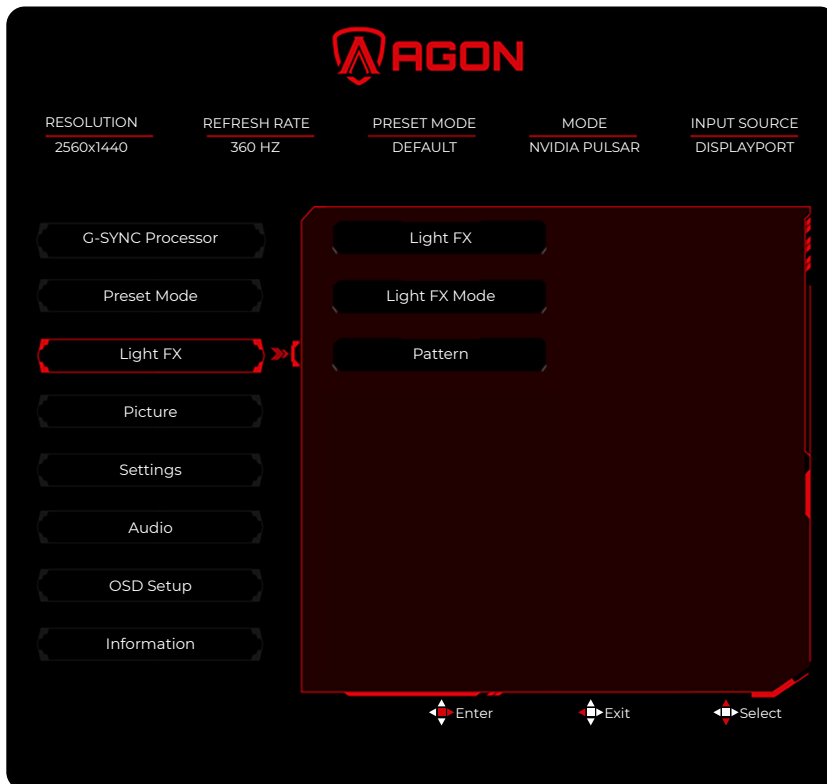
Quando o "Modo Predefinido" estiver definido como "Modo Calibração", o item "Game Tone" não poderá ser ajustado.

Modo Predefinido



Modo de Baixo Consumo	O uso diário pode reduzir o consumo de energia do monitor.
Padrão	Configurações padrão do display.
NVIDIA Esports	Modo padrão do display.
Calibrado	Oferece uma representação de cores mais precisa no uso diário.
Usuário	As configurações de preferência do usuário são salvas como configurações do usuário.

Light FX

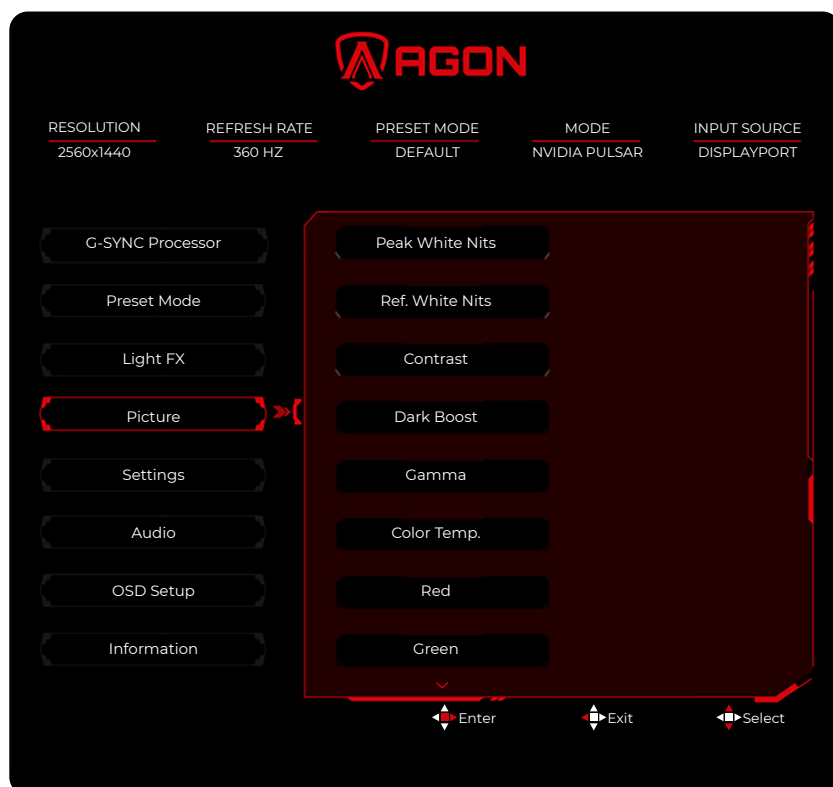


Light FX	Desligado / Baixo / Médio / Forte	Escolha a intensidade da iluminação ambiente para e-sports.
Modo Light FX	Estático / Varredura do Ponto Escuro/ Mudança Gradual/ Preenchimento Expandido / Preenchimento por Gotejamento/ Preenchimento Expandido por Gotejamento / Respiração / Varredura de Ponto de Luz / Zoom/ Arco-íris/ Onda / Piscando / Demo	Selecione o modo de luz ambiente para e-sports.
Padrão	Vermelho/ Verde / Azul / Arco-íris	Escolha o padrão da luz ambiente para e-sports.

Observação:

Quando o “Modo Predefinido” estiver definido como “Modo de Baixo Consumo”, o projeto “Light FX” não poderá ser ajustado.

Imagem



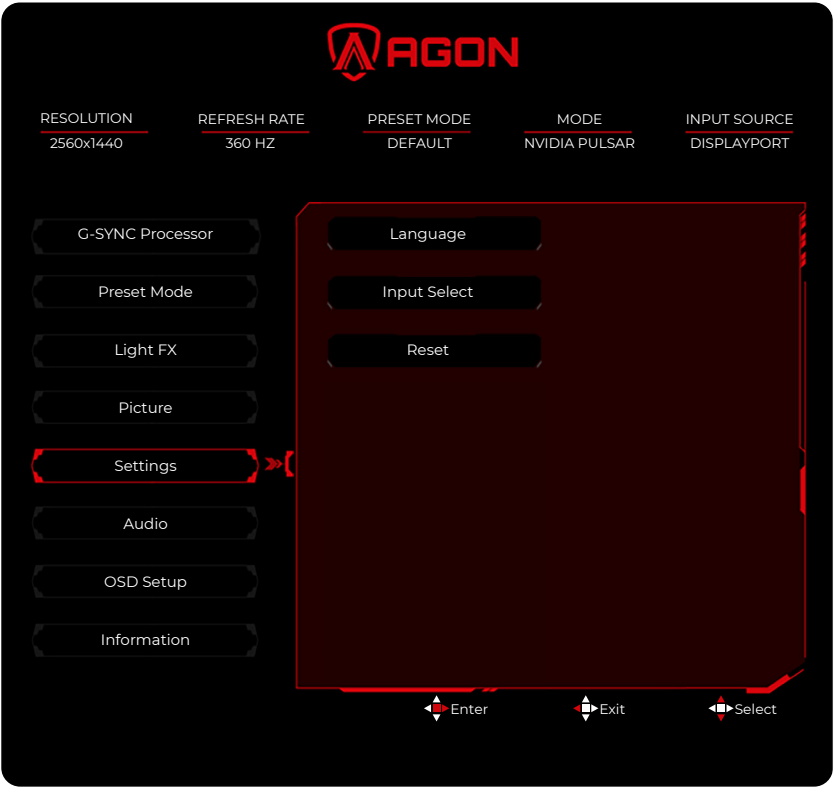
Nits de Branco Máximo	50-500	Ajuste o brilho da exibição SDR. Observação: Quando o sistema operacional desativa o HDR, "Nits de Branco Máximo" será exibido para ajuste.
Nits de Branco de Referência	80	Brilho da exibição HDR. Observação: Quando o HDR está habilitado no sistema operacional, "Ref. White Nits" será exibido, e a escala de cinza não poderá ser ajustada.
Contraste	0-100	Ajuste de contraste.
Dark Boost	Desligado	Melhore os detalhes da imagem em áreas escuras ou claras e ajuste as áreas claras para evitar saturação.
	Nível 1	
	Nível 2	
	Nível 3	
Gama	1.8/2.0/2.2/2.4/2.6	Regule a gama.
Temp. de Cor	6500K/7300K/9300K/Usuário	Ajuste a temperatura de cor.
Vermelho	0-150	Ganho de vermelho do registrador digital.
Verde	0-150	Ganho de verde do registrador digital.
Azul	0-150	Ganho de azul do registrador digital.
Saturação R.	0-255	Ganho de saturação R do registrador digital.
Saturação G	0-255	Ganho de saturação G do registrador digital.
Saturação B	0-255	Ganho de saturação B do registrador digital.

Saturação C	0-255	Ganho de saturação C do registrador digital.
Saturação M	0-255	Ganho de saturação M do registrador digital.
Saturação Y	0-255	Ganho de saturação Y do registrador digital.
Espaço de Cor	Nativo do Painel	Painel com espaço de cor padrão.
	sRGB	Recuperar temperatura de cor sRGB da EEPROM.
Proporção da Imagem	Completa / Proporção	Ajuste a proporção da imagem. Tela cheia: Amplia a imagem de entrada para exibição em tela cheia. Tela cheia vertical: A resolução predefinida é 2560x1440. A imagem preenche a tela o máximo possível de acordo com a proporção original, sem distorção geométrica.

Observação:

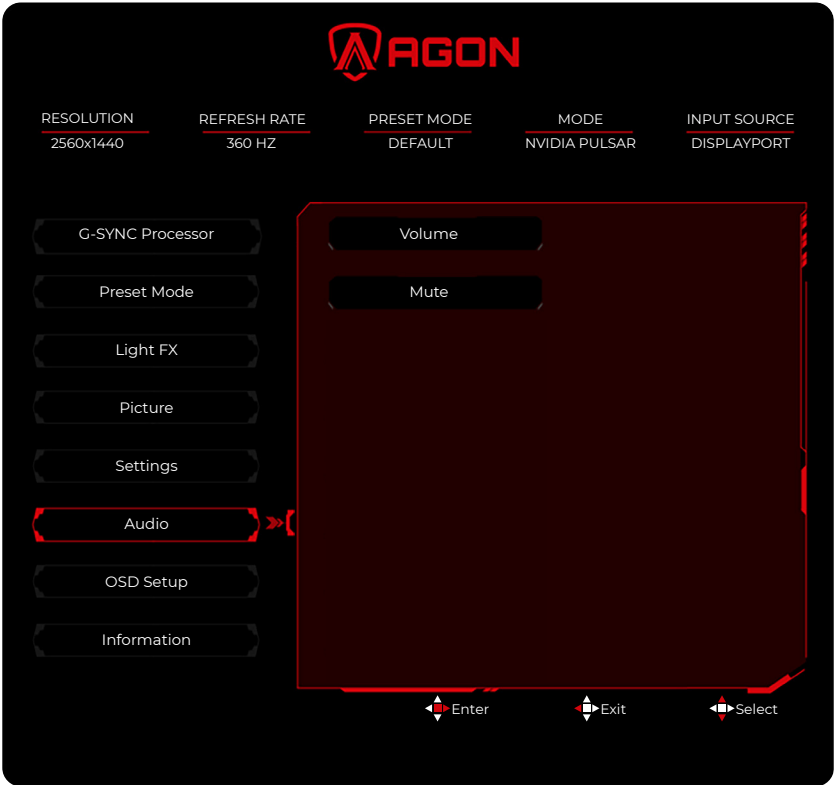
1. Nits de Branco Máximo define o brilho máximo do display, que é determinado pelo modo predefinido de faixa e pelo status do NVIDIA Pulsar.
 2. Quando o Modo Predefinido está Calibrado, exceto por "Nits de Branco Máximo" e "Proporção da Imagem" em Imagem, todas as demais opções são destacadas e não podem ser selecionadas.
- Quando o HDR está habilitado, em Imagem, exceto por "Contraste", "DarkBoost" e "Saturação", todas as demais opções não devem ser destacadas.

Configurações



Idioma		Selecione o idioma do OSD.
Seleção de Entrada	Automático/HDMI1/ HDMI2/DisplayPort	Selecione a fonte do sinal de entrada.
Redefinir	Não/ Sim	Redefinir o menu para as configurações padrão.

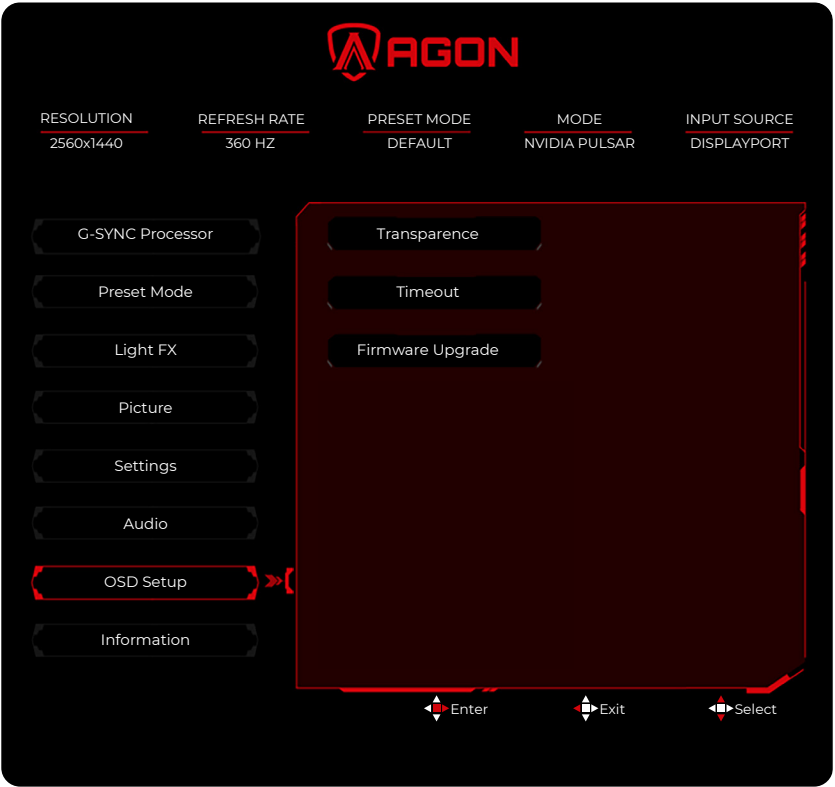
Áudio



Volume	0-28	Ajuste de volume.
Mudo	Desligado/ Ligado	Ativar mudo no volume.

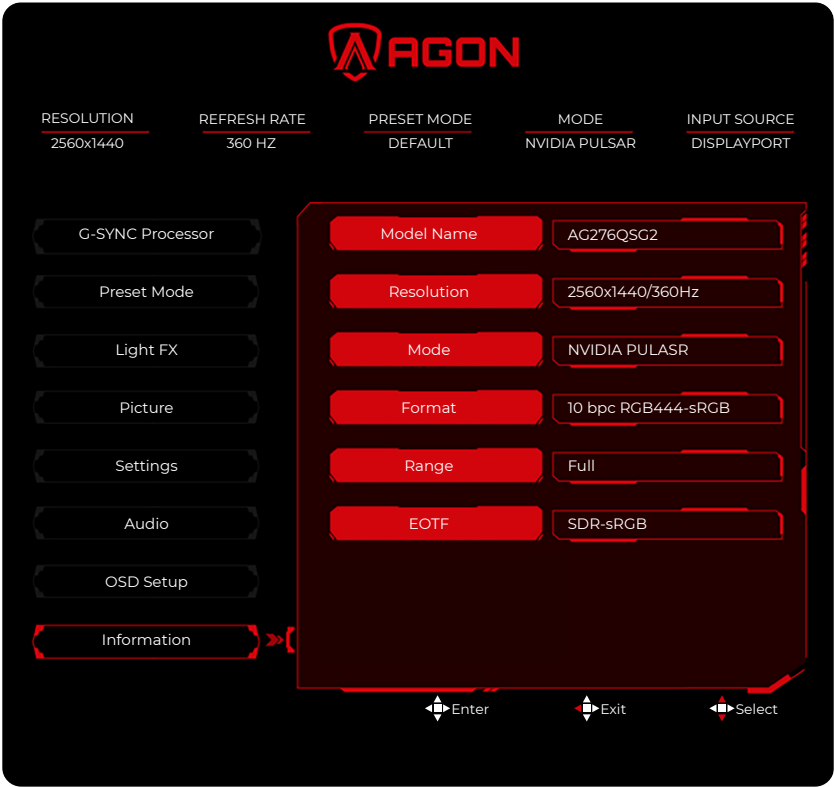
Observação:
Quando o "Modo Predefinido" estiver definido como "Modo de Baixo Consumo", todos os itens de "Volume" não poderão ser ajustados.

Configuração OSD



Transparência	0-125	Ajuste a transparência do OSD.
Tempo limite	5-120	Ajuste o tempo limite do OSD.
Atualização de Firmware	Não/ Sim	Atualize o FW via USB.

Informações



Indicador LED

Status	Cor do LED
Modo de Energia Total	Branco
Modo Desligado Ativo	Laranja

Solução de Problemas

Problema e Pergunta	Soluções Possíveis
LED de Alimentação Não Está Ligado	Certifique-se de que o botão de alimentação está LIGADO e que o cabo de alimentação está corretamente conectado a uma tomada aterrada e ao monitor.
Nenhuma imagem na tela	<ul style="list-style-type: none"> • O cabo de alimentação está conectado corretamente? Verifique a conexão do cabo de alimentação e a fonte de alimentação. • O cabo está conectado corretamente? (Conectado usando o cabo DisplayPort) Verifique a conexão do cabo DisplayPort. (Conectado usando o cabo HDMI) Verifique a conexão do cabo HDMI. • Se a energia estiver ligada, reinicie o computador para exibir a tela inicial (a tela de login), que pode ser visualizada. Se a tela inicial (a tela de login) aparecer, inicie o computador no modo aplicável (modo de segurança para Windows 7/8/10) e altere a frequência da placa de vídeo. (Consulte Configuração da Resolução Ideal) Se a tela inicial (a tela de login) não aparecer, entre em contato com o Centro de Serviço ou com seu revendedor. • Você consegue ver “Entrada Não Suportada” na tela? Essa mensagem pode ser exibida quando o sinal da placa de vídeo excede a resolução máxima e a frequência que o monitor pode processar corretamente. Ajuste a resolução máxima e a frequência compatíveis com o monitor. • Certifique-se de que os drivers do monitor AOC estão instalados.
A Imagem Está Embaçada e Apresenta Problemas de Fantasma/Sombreamento	Ajuste os controles de Contraste e Brilho. Pressione para ajuste automático. Certifique-se de que não está utilizando um cabo extensor ou uma caixa de comutação. Recomendamos conectar o monitor diretamente ao conector de saída da placa de vídeo na parte traseira.
A imagem apresenta saltos, cintilações ou padrão de ondulação	Afaste ao máximo os dispositivos elétricos que possam causar interferência eletromagnética do monitor. Utilize a taxa de atualização máxima suportada pelo seu monitor na resolução em uso.
O monitor está travado no modo Desligamento Ativo”	O interruptor de alimentação do computador deve estar na posição LIGADO. A placa de vídeo do computador deve estar firmemente encaixada em seu slot. Verifique se o cabo de vídeo do monitor está corretamente conectado ao computador. Inspecione o cabo de vídeo do monitor e certifique-se de que nenhum pino esteja dobrado. Verifique se o computador está operacional pressionando a tecla CAPS LOCK no teclado enquanto observa o LED de CAPS LOCK. O LED deve acender ou apagar após pressionar a tecla CAPS LOCK.
Falta uma das cores primárias (VERMELHO, VERDE ou AZUL)	Inspecione o cabo de vídeo do monitor e certifique-se de que nenhum pino esteja danificado. Verifique se o cabo de vídeo do monitor está corretamente conectado ao computador.
A imagem apresenta defeitos de cor (o branco não parece branco)	Ajuste a cor RGB ou selecione a temperatura de cor desejada.
Perturbações horizontais ou verticais na tela	Use o modo de desligamento do Windows 7/8/10 para ajustar CLOCK e FOCUS. Pressione para ajuste automático.
Regulamentação e Serviço	Consulte as Informações de Regulamentação e Serviço contidas no manual do CD ou em www.aoc.com (para localizar o modelo adquirido em seu país e encontrar as Informações de Regulamentação e Serviço na página de Suporte).

Especificação

Especificação Geral

Painel	Nome do modelo	AG276QSG2	
	Sistema de acionamento	LCD Colorido TFT	
	Tamanho da Imagem Visível	68,4 cm diagonal	
	Passo do pixel	0,2328 mm (H) x 0,2328 mm (V)	
	Cores da Tela	16,7 milhões de cores	
Outros	Faixa de varredura horizontal	30k-182kHz (HDMI) 30k~510kHz (DisplayPort)	
	Tamanho da varredura horizontal (Máximo)	595,968 mm	
	Faixa de varredura vertical	24~120 Hz (HDMI) 30~360 Hz (DisplayPort)	
	Tamanho da varredura vertical (Máximo)	335,232 mm	
	Resolução predefinida ideal	2560 x 1440@60Hz	
	Resolução máxima	2560 x 1440@120Hz (HDMI) 2560 x 1440@360Hz (DisplayPort)	
	Plug & Play	VESA DDC2B/CI	
	Fonte de alimentação	19,5V $\overline{\text{---}}$ 6,93A	
	Consumo de Energia	Configuração Típica[1]	59W ^[2]
		Máx. (Brilho = 100, contraste = 100)	≤147W ^[2]
		Modo de espera	≤ 0,5W
Características Físicas	Tipo de Conector	HDMIx2/DisplayPort/USBx3/USB Upstream/Fone de ouvido/micro USB	
	Tipo de Cabo de Sinal	Destacável	
Ambiental	Temperatura	Operação	0°C ~ 40°C
		Não operante	-25°C ~ 55°C
	Umidade	Operação	10% ~ 85% (sem condensação)
		Não operante	5% ~ 93% (sem condensação)
	Altitude	Operação	0 m ~ 5000 m (0 ~ 16404 pés)
		Não operante	0 m ~ 12192 m (0 ~ 40000 pés)

[1]: O consumo típico de energia é medido no modo de alto desempenho.
(conforme definido pelo fabricante)

[2]: A especificação de potência é o consumo de energia do display (incluindo o adaptador de alimentação) medido na entrada do adaptador de alimentação.



Modos de Exibição Pré-definidos

PADRÃO	R) $\pm 1\text{Hz}$ (RESOLUÇÃO)	FREQUÊNCIA HORIZONTAL(kHz)	FREQUÊNCIA VERTICAL(Hz)
VGA	640X480@60Hz	31.47	59.94
SVGA	800X600@60Hz	37.88	60.32
XGA	1024X768@60Hz	48.36	60.00
FHD	1920x1080@120Hz	137.26	119.98
FHD	1920X1080@240Hz (DisplayPort)	291.58	239.98
FHD	1920X1080@360Hz (DisplayPort)	466.10	359.92
QHD	2560X1440@60Hz	88.79	59.95
QHD	2560X1440@120Hz	183.00	120.00
QHD	2368X1332@240Hz (DisplayPort)	359.47	239.97
QHD	2368X1332@360Hz (DisplayPort)	574.86	359.96
QHD	2560X1440@240Hz (DisplayPort)	388.51	239.97
QHD	2560X1440@360Hz (DisplayPort)	569.85	359.98

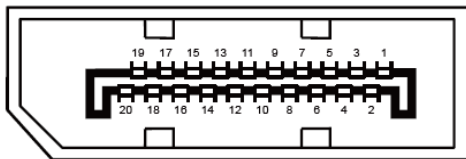
Nota: De acordo com a norma VESA, pode haver um certo erro (+/-1 Hz) ao calcular a taxa de atualização (frequência de campo) em diferentes sistemas operacionais e placas gráficas. A fim de melhorar a compatibilidade, a taxa de atualização nominal deste produto foi arredondada. Consulte o produto real.

Atribuições dos Pinos



Cabo de Sinal de Display Colorido de 19 Pinos

Nº do Pino	Nome do Sinal	Nº do Pino	Nome do Sinal	Nº do Pino	Nome do Sinal
1.	TMDS Dado 2+	9.	TMDS Dado 0-	17.	Terra DDC/CEC
2.	Blindagem TMDS Dado 2	10.	Clock TMDS +	18.	Alimentação +5V
3.	TMDS Dado 2-	11.	Blindagem TMDS Clock	19.	Detecção de Conexão a Quente
4.	TMDS Dado 1+	12.	Clock TMDS-		
5.	TMDS Dado 1 Shield	13.	CEC		
6.	TMDS Dado 1-	14.	Reservado (N.C. no dispositivo)		
7.	TMDS Dado 0+	15.	SCL		
8.	TMDS Dado 0 Shield	16.	SDA		



Cabo de Sinal de Display Colorido de 20 Pinos

Nº do Pino	Nome do Sinal	Nº do Pino	Nome do Sinal
1	ML_Lane 3 (n)	11	GND
2	GND	12	ML_Lane 0 (p)
3	ML_Lane 3 (p)	13	CONFIG1
4	ML_Lane 2 (n)	14	CONFIG2
5	GND	15	AUX_CH(p)
6	ML_Lane 2 (p)	16	GND
7	ML_Lane 1 (n)	17	AUX_CH(n)
8	GND	18	Detecção de Conexão a Quente
9	ML_Lane 1 (p)	19	Retornar DP_PWR
10	ML_Lane 0 (n)	20	DP_PWR

Plug and Play

Recurso Plug & Play DDC2B

Este monitor está equipado com capacidades VESA DDC2B conforme o PADRÃO VESA DDC. Permite que o monitor informe ao sistema hospedeiro sua identidade e, dependendo do nível de DDC utilizado, comunique informações adicionais sobre suas capacidades de exibição.

O DDC2B é um canal de dados bidirecional baseado no protocolo I2C. O host pode solicitar informações EDID pelo canal DDC2B.