



**LCD-monitor**  
Felhasználói  
kézikönyv

AG276QSG2

**AOC**

[www.aoc.com](http://www.aoc.com)  
©2026 AOC.All Rights Reserved  
Version: A00

**HDMI**<sup>®</sup>  
HIGH-DEFINITION MULTIMEDIA INTERFACE

Biztonság.....	1
Nemzeti előírások.....	1
Tápellátás.....	2
Telepítés.....	3
Tisztítás.....	4
Egyéb.....	5
Beállítás.....	6
A doboz tartalma.....	6
Állvány és talp összeszerelése.....	7
A monitor beállítása.....	8
A monitor csatlakoztatása.....	9
Falra szerelés.....	10
G-SYNC funkció.....	11
HDR.....	12
Beállítás.....	13
Gyorsbillentyűk.....	13
OSD gombsegéd (Menü).....	14
OSD menü.....	15
G-SYNC processzor.....	15
Előre beállított üzemmód.....	17
Light FX.....	18
Kép.....	19
Beállítások.....	21
Hang.....	22
OSD beállítás.....	23
Információ.....	24
LED jelző.....	25
Hibaelhárítás.....	26
Műszaki adatok.....	27
Általános műszaki adatok.....	27
Előre beállított képmódok.....	28
Pinek kiosztása.....	29
Plug and Play.....	30

# Biztonság

## Nemzeti előírások

A következő alcímek a jelen dokumentumban használt jelölési konvenciókat ismertetik.

### Megjegyzések, figyelmeztetések és veszélyjelzések

Ez útmutató során a szövegblokkokat ikon kísérheti, és félkövér vagy dőlt betűtípussal jelenhetnek meg. Ezek a blokkok megjegyzéseket, figyelmeztetéseket és veszélyjelzéseket tartalmaznak, amelyeket az alábbi módon használunk:



**MEGJEGYZÉS:** A MEGJEGYZÉS fontos információt tartalmaz, amely segít jobban kihasználni számítógép-rendszerét.





**FIGYELMEZTETÉS:** A FIGYELMEZTETÉS hardverkárosodásra vagy adatvesztésre utalhat, és elárulja, hogyan kerülhető el a probléma.





**VESZÉLY:** A VESZÉLY testi sérülés lehetőségére hívja fel a figyelmet, és elmagyarázza, hogyan kerülhető el a probléma. Egyes figyelmeztetések más formátumban is megjelenhetnek, és esetenként ikon nélkül is előfordulhatnak. Ilyen esetekben a figyelmeztetés megjelenítési módját a szabályozó hatóság írja elő.


# Teljesítmény


 A monitor kizárólag a címkén feltüntetett típusú tápegységről üzemeltethető. Ha nem biztos a lakásába vezetett áram típusában, kérdezze meg kereskedőjét vagy a helyi villamosművet.

 A monitor háromkörös, földelt csatlakozódugóval van ellátva, amelynek harmadik érintkezője a földeléshez szolgál. Ez a dugó biztonsági okokból kizárólag földelt fali aljzatba illeszthető. Ha a fali aljzat nem alkalmas a háromvezetékes dugó fogadására, villanyszerelővel szereltesen fel megfelelő aljzatot, vagy használjon adaptert a készülék biztonságos leföldeléséhez. Ne semmisítse meg a földelt dugó biztonsági funkcióját.

 Húzza ki a készüléket villámcsapás esetén, illetve ha hosszabb ideig nem használja. Ez megvédi a monitort a feszültségcsúcsok okozta károsodástól.

 Ne terhelje túl a elosztókat és hosszabbító kábeleket. A túlterhelés tűzveszélyt vagy áramütést okozhat.

 A megfelelő működés biztosítása érdekében a monitort kizárólag UL-listás számítógépekkel használja, amelyek megfelelően konfiguráltak, 100–240 V AC, min. 5 A névleges értékű aljzatokkal rendelkeznek.

 A fali aljzatnak a berendezés közelében kell lennie, és könnyen hozzáférhetőnek kell lennie.

 Csak a mellékelt tápegységgel együtt használható

Gyártók: TPV Electronics(Fujian) Co., Ltd.

Modell: ADPC19135

# Telepítés

**!** Ne helyezze a monitort instabil kocsira, állványra, háromlábú állványra, konzolra vagy asztalra. Ha a monitor leesik, személyi sérülést okozhat és komoly kárt tehet ebben a termékben. Kizárólag a gyártó által ajánlott vagy e termékhez értékesített kocsit, állványt, háromlábú állványt, konzolt vagy asztalt használjon. Kövesse a gyártó utasításait a termék telepítésekor, és a gyártó által ajánlott rögzítő tartozékokat használja. A termék és kocsit kombinációt óvatosan kell mozgatni.

**!** Soha ne nyomjon semmilyen tárgyat a monitor házában lévő nyílásba. Ez áramköri alkatrészek károsodását okozhatja, amely tűz vagy áramütés veszélyét hordozza. Soha ne öntsön folyadékot a monitorra.

**!** Ne helyezze a termék első részét a padlóra.

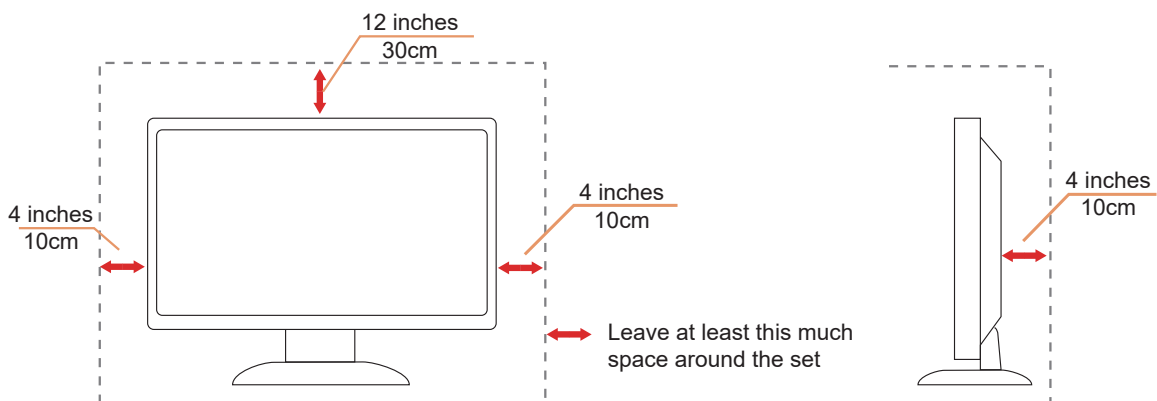
**!** Ha a monitort falra vagy polcra szereli, használjon a gyártó által jóváhagyott felszerelő készletet, és kövesse a készlethez tartozó utasításokat.

**!** Hagyjon szabad helyet a monitor körül az alábbi ábrának megfelelően. Ellenkező esetben a légáramlás elégtelen lehet, ami túlmelegedést okozhat, és tűz vagy a monitor meghibásodása léphet fel.

**!** A lehetséges sérülések – például a képernyő elválása a kerettől – elkerülése érdekében győződjön meg róla, hogy a monitor lefelé irányuló dőlésszöge ne haladja meg a -5 fokot. Ha a lefelé irányuló dőlésszög -5 fokos maximális értékét túllépi, a monitor károsodása nem esik garanciális fedezet alá.

Az alábbiakban láthatók a monitor körüli ajánlott szellőztetési területek, amennyiben a monitor falra van szerelve vagy állványon van elhelyezve:

## Állvánnyal felszerelve



## Tisztítás


⚠ Tisztítsa meg rendszeresen a házat egy enyhén nedvesített, puha ruhával.

⚠ Tisztításkor puha pamut- vagy mikroszálas ruhát használjon. A ruhának enyhén nedvesnek, szinte száraznak kell lennie; ne engedjen folyadékot a készülék belsejébe.




⚠ Kérjük, tisztítás előtt húzza ki a tápkábelt.

## Egyéb

 Ha a készülékből furcsa szag, hang vagy füst távozik, AZONNAL húzza ki a tápegység csatlakozóját, és vegye fel a kapcsolatot egy Szervizközponttal.

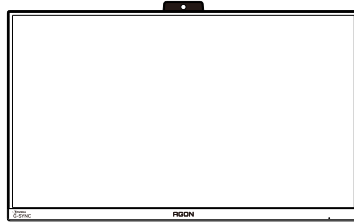
 Győződjön meg róla, hogy a szellőzőnyílásokat ne takarja el asztal vagy függöny.

 Ne használja az LCD-monitort működés közben erős rezgésnek vagy nagyobb mechanikai igénybevételnek kitett környezetben.

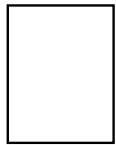
 Ne üssön rá a monitorra, és ne ejtse le működés vagy szállítás közben.

# Beállítás

## A doboz tartalma



Monitor



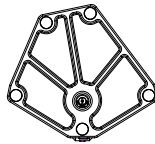
Quick Start Guide



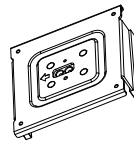
Warranty card



Stand



Base



Wall Mount Bracket



Screws



Screwdriver



Power Cable



Adaptor



DisplayPort Cable



HDMI Cable



USB Cable



Audio Cable

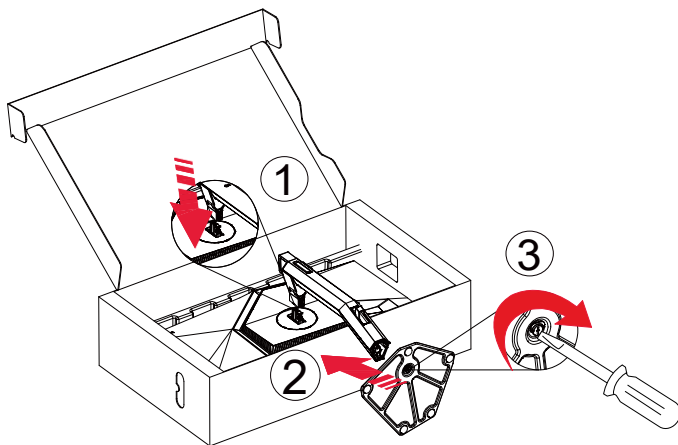
\* Nem minden jelkábel kerül minden országban és régióban biztosításra. Kérjük, a helyi kereskedőnél vagy az AOC regionális irodájánál érdeklődjön a megerősítéshez.



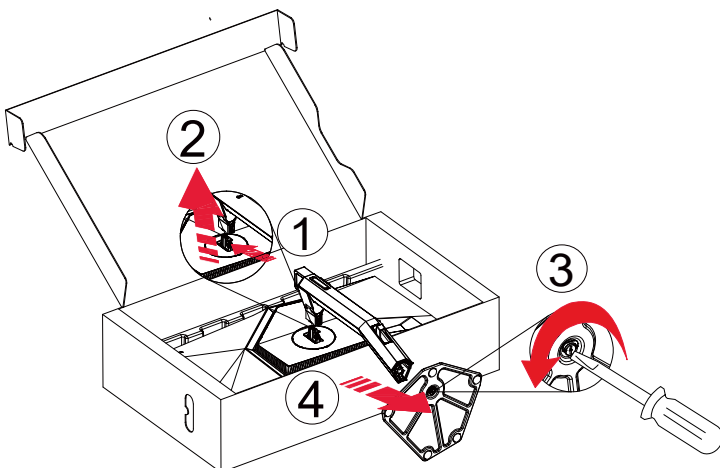
# Talp és állvány összeszerelése

Kérjük, az alábbi lépéseket követve szerelje fel vagy távolítsa el a talpat.

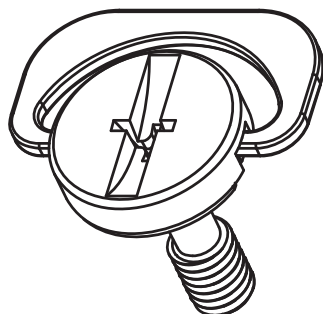
## Összeszerelés:



## Eltávolítás:



A talpához szükséges csavar specifikációja: M6\*13 mm (hatásos menethossz 5,5 mm)

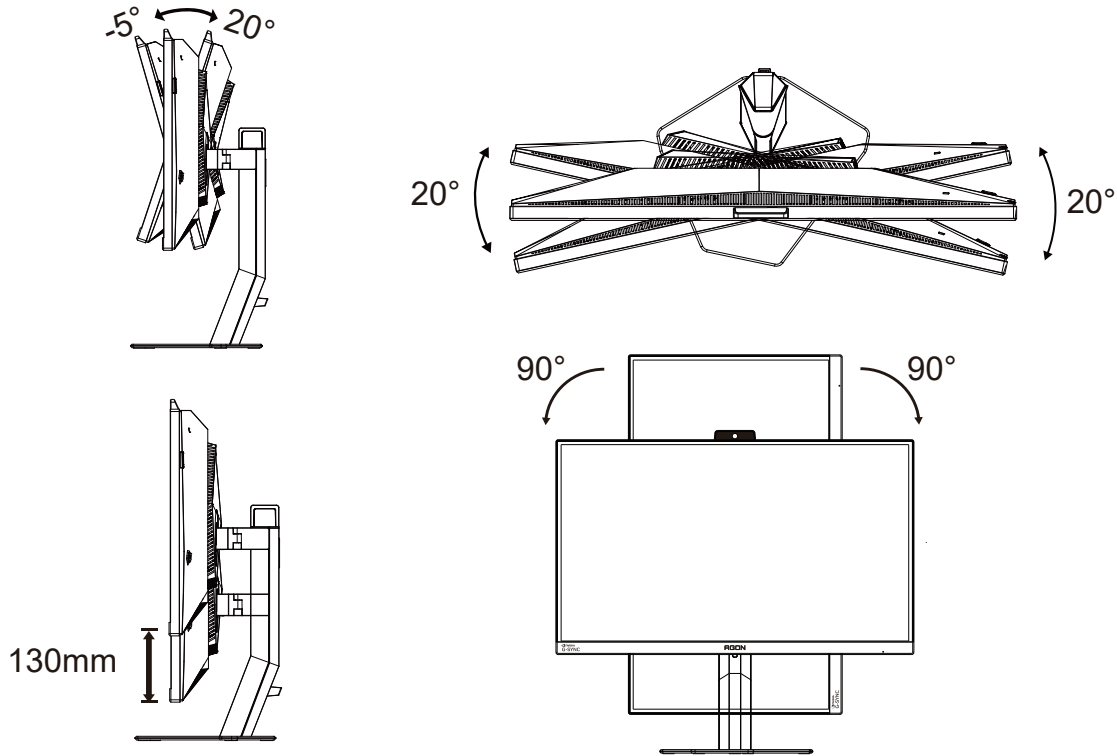


## A monitor beállítása

Az optimális nézési élmény érdekében javasolt a monitor teljes képernyőjére nézni, majd a saját preferenciának megfelelően beállítani a monitor dőlésszögét.

Fogja meg az állványt, hogy a monitor ne boruljon fel a dőlésszög módosításakor.

A monitor az alábbiak szerint állítható:



### MEGJEGYZÉS:

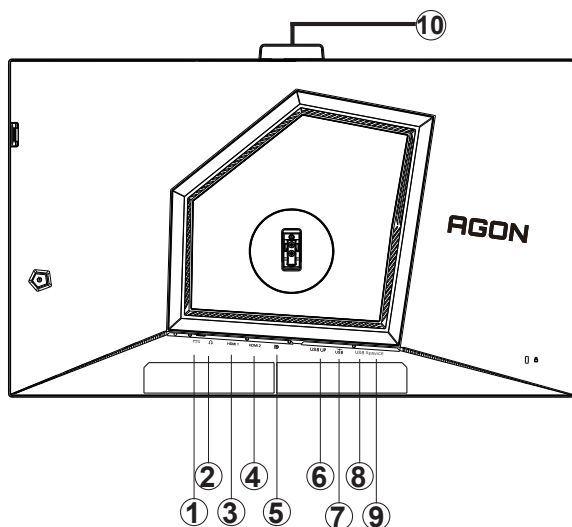
Ne érintse meg az LCD-képernyőt a dőlésszög módosításakor. Ez károsíthatja vagy tönkretelheti az LCD-képernyőt.

### F : figyelmeztetés

1. A képernyő lehámlásához hasonló potenciális sérülések elkerülése érdekében győződjön meg róla, hogy a monitor nem dől lefelé  $-5$  foknál nagyobb mértékben.
2. Ne nyomja meg a képernyőt a monitor szögének állításakor. Csak a keretet fogja meg.

# Monitor csatlakoztatása

A monitor hátlapján és a számítógépen található kábelcsatlakozások:



1. Teljesítmény
2. Fülhallgató
3. HDMI1
4. HDMI2
5. DisplayPort
6. USB felfelé irányuló (upstream)
7. USB3.2 Gen1 lefelé irányuló (downstream) + gyorsított
8. USB3.2 Gen1 lefelé irányuló (downstream)
9. micro USB
10. fényérzékelő

## Csatlakozás PC-hez

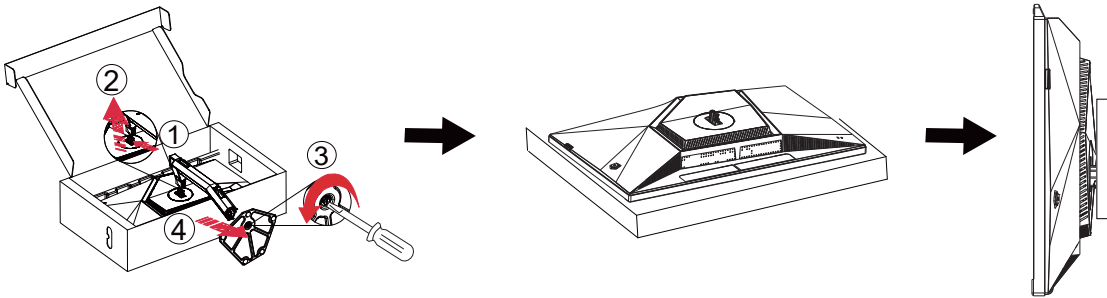
1. Csatlakoztassa szilárdan a tápkábelt a kijelző hátlapjához.
2. Kapcsolja ki számítógépét, és húzza ki a tápkábelt.
3. Csatlakoztassa a kijelző jelkábelét a számítógép hátlapján található videocsatlakozóhoz.
4. Dugja be a számítógép és a kijelző tápkábelét egy közeli konnektorba.
5. Kapcsolja be a számítógépet és a kijelzőt.

Ha a monitor képet jelenít meg, a telepítés befejeződött. Ha nem jelenik meg kép, tekintse meg a Hibaelhárítás fejezetet.

A berendezések védelme érdekében mindig kapcsolja ki a számítógépet és az LCD-monitorot a csatlakoztatás előtt.

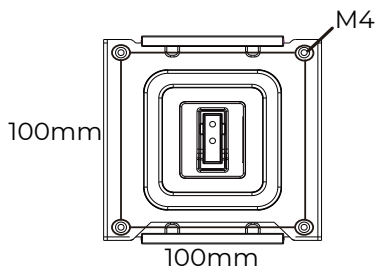
# Falra szerelés

Opcionális falra szerelhető kar előkészítése.

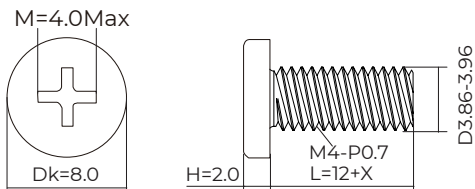


Ez a monitor egy külön megvásárolható falra szerelhető karra rögzíthető. Végezze el ezt az eljárást áramtalanított állapotban. Kövesse az alábbi lépéseket:

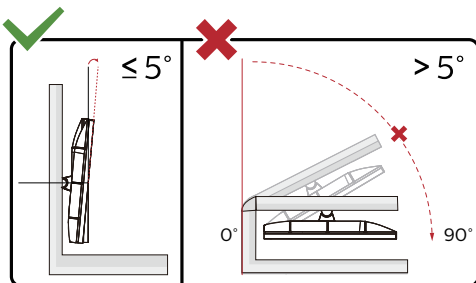
1. Távolítsa el az alaplemezt.
2. A falra szerelhető kar gyártójának utasításai szerint szerelje össze a kart.
3. Helyezze a falra szerelhető kart a monitor hátlapjára. Igazítsa a kar lyukait a monitor hátlapján lévő lyukakkal.
4. Csatlakoztassa újra a kábeleket. A falra szerelhető karhoz mellékelte felhasználói kézikönyvben találja a falra történő rögzítésre vonatkozó utasításokat.



A fali rögzítőcsavarok specifikációja: M4\*(12+X) mm, ( X = a fali rögzítő konzol vastagsága )



Megjegyzés: A VESA rögzítő furatok nem minden modellnél érhetőek el, kérjük, érdeklődjön az AOC kereskedőjénél vagy hivatalos képviselőjénél. Mindig forduljon a gyártóhoz fali tartóra történő telepítés esetén.



\* A kijelző dizájnya eltérhet a képeken láthatótól.

## F : igyelemztetés

1. A képernyő lehámlásához hasonló potenciális sérülések elkerülése érdekében győződjön meg róla, hogy a monitor nem dől lefelé -5 foknál nagyobb mértékben.
2. Ne nyomja meg a képernyőt a monitor szögének állításakor. Csak a keretet fogja meg.

## G-SYNC funkció

1. A G-SYNC funkció DisplayPort-on keresztül működik
2. A tökéletes G-Sync játékélményhez külön NVIDIA GPU kártyát kell vásárolnia, amely támogatja a G-Sync technológiát.

### **G-Sync rendszerkövetelmények:**

Követelménykategória: G-SYNC kijelző (Hard G-SYNC)

Grafikus kártya: NVIDIA GeForce GTX 650 Ti BOOST vagy újabb

Monitor: Beépített dedikált G-SYNC processzorral rendelkező monitor

Operációs rendszer: Windows 7 vagy újabb verzió

Kábelcsatlakoztatás: Használja a DisplayPort interfészt

További információkért az NVIDIA G-Sync technológiával kapcsolatban látogasson el a következő webhelyre:  
<https://www.nvidia.cn/>

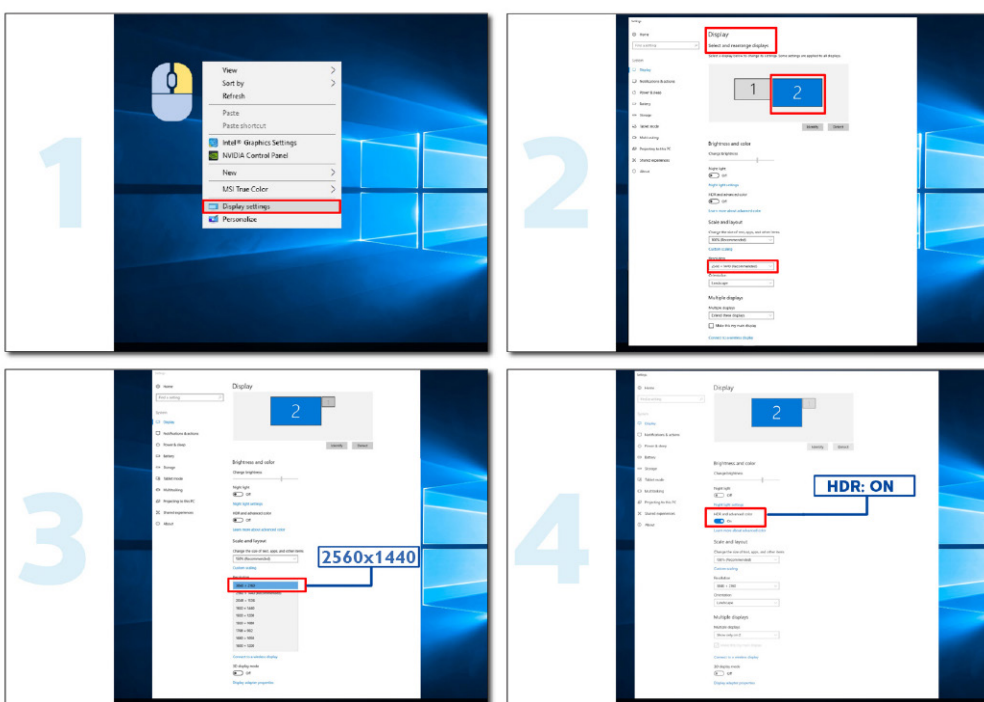
# HDR

Kompatibilis HDR10 formátumú bemeneti jelekkel.

A monitor automatikusan engedélyezi a HDR funkciót, de kompatibilis lejátszóra és tartalomra van szükség. Az HDR-kompatibilis eszközökkel és tartalmakkal kapcsolatos információkért forduljon az eszközgyártóhoz és a tartalomszolgáltatóhoz. Ha nincs szükség az HDR funkció automatikus indítására, válassza a „Kikapcsolás” lehetőséget ehhez a funkcióhoz.

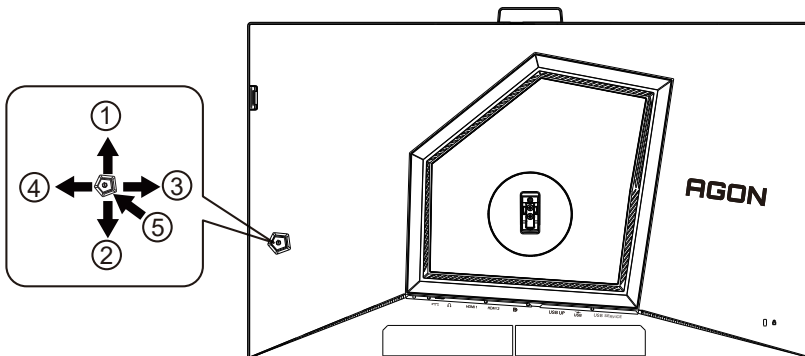
## Megjegyzés:

1. A Windows 10 V1703-nál régebbi verziókban nem szükséges külön beállítás a DisplayPort/HDMI interfészen.
2. Csak a HDMI interfész érhető el, a DisplayPort interfész nem működik a Windows 10 V1703 verziójában.
3. A 3840x2160@50Hz/60Hz/120Hz csak UHD-lejátszókhöz vagy Xbox/PS típusú eszközökhöz használható.
4. Képernyőbeállítások:  
Lépjen a „Képernyőbeállítások” menübe, állítsa be a felbontást 2560x1440-ra, és kapcsolja be az HDR-t.  
b. A legjobb HDR-hatás eléréséhez változtassa meg a felbontást 2560x1440-ra (ha ez a lehetőség elérhető).



# Beállítás

## Gyorsbillentyűk



1	Forrás/Fel
2	Fényerő/Le
3	Előre beállított üzemmód/Balra
4	Light FX /Jobbra
5	Bekapcsolás/ Menü/Enter

### **Bekapcsolás/Menü/Enter**

Nyomja meg a Bekapcsolás gombot a monitor bekapcsolásához.

Ha nincs OSD, nyomja meg az OSD megjelenítéséhez vagy a kiválasztás megerősítéséhez. A monitor kikapcsolásához nyomja meg körülbelül 2 másodpercig.

### **Fényerő/Le**

Ha nincs OSD, nyomja meg a „Le” gombot a fényerő-funkció megnyitásához, majd nyomja meg a „Balra” vagy „Jobbra” gombot a fényerő beállításához.

### **Előre beállított üzemmód/Balra**

Ha nincs OSD, nyomja meg a „Balra” gombot az előre beállított üzemmód funkció megnyitásához, majd nyomja meg a „Balra” vagy „Jobbra” gombot az előre beállított üzemmód kiválasztásához.

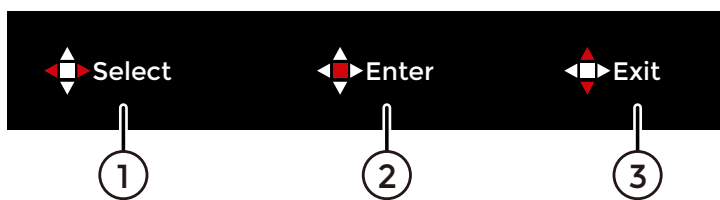
### **Light FX/Jobbra**

Ha nincs OSD, nyomja meg a „Jobbra” gombot a Light FX funkció aktiválásához.

### **Forrás/Fel**

Amikor az OSD bezárt, a Forrás/Auto/Fel gomb megnyomása a forrás gyorsbillentyű funkciót aktiválja.

## OSD gombsegéd (Menü)



1	Kiválasztás	Az OSD menü piros billentyűparancsának megfelelően nyomja meg a megfelelő billentyűt a beállítani kívánt menü kiválasztásához vagy a menübeállítások módosításához.
2	Enter	Az OSD menü piros billentyűparancsának megfelelően nyomja meg a megfelelő billentyűt a kiválasztás megerősítéséhez és a következő szintű menübe lépéshez, illetve a menübeállítás megerősítéséhez.
3	Kilépés	Az OSD menü piros billentyűparancsának megfelelően nyomja meg a megfelelő billentyűt az előző szintű menübe való visszatéréshez vagy a menüből való kilépéshez.

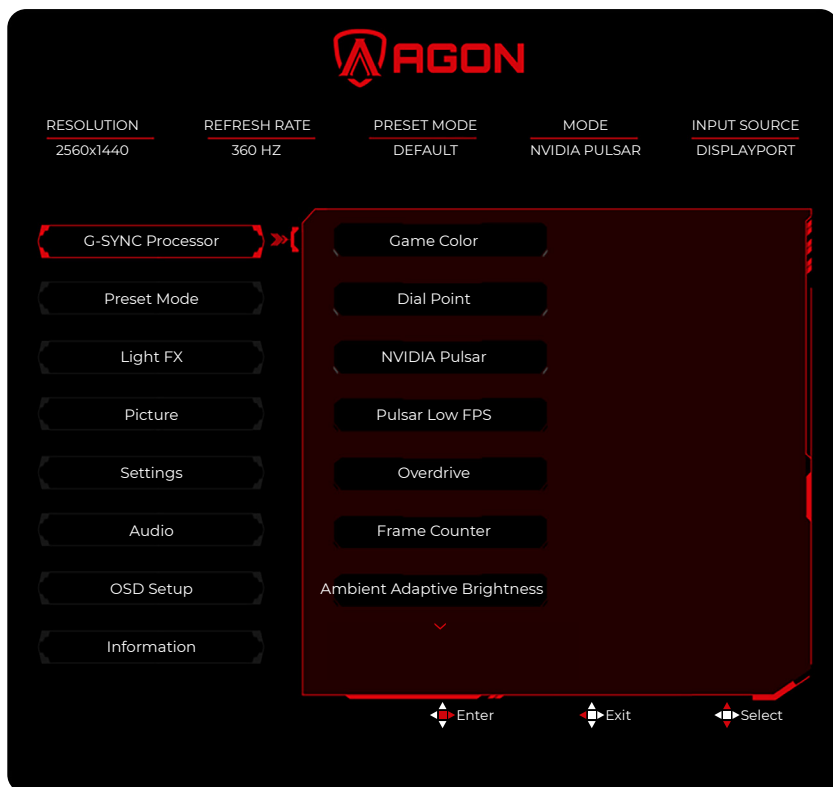
### Megjegyzés:

Az ötirányú joystick gombok funkcióinak meghatározása eltérhet az OSD menü különböző szintjei vagy beállításai szerint. Kérem, az OSD menü piros gombjainak utasításai szerint végezze a műveleteket.



# OSD menü

## G-SYNC processzor



Játék színe	0-200	A játék színe 0-tól 200-ig terjedő telítettségi szintet kínál a kép minőségének javítása érdekében.
Tárcsázási pont	Ki/Be	Kapcsolja be vagy ki a játék célkereszt funkcióját. A kijelző be- vagy kikapcsolása után a célkereszt automatikusan kikapcsol. Amikor a célkereszt funkció engedélyezve van, a célkereszt a képernyő közepén jelenik meg, segítve a játékosokat a pontos célzásban elsőszemélyes lövöldözős játékok során.
NVIDIA Pulsar	Ki/Be	A 240 Hz $\geq$ z NVIDIA G-SYNC Pulsar technológia ötvözi a VRR-t (változó frissítési gyakoriság) az ULMB2 technológiával (Ultra-Low Motion Blur 2), és fejlett háttérvilágítás-vezérlési technológia segítségével megszünteti a mozgásmosódást, valamint javítja a gyorsan mozgó jelenetek élességét. Megjegyzés: Amikor az alábbi feltételek teljesülnek, az „NVIDIA Pulsar” beállítási lehetőség jelenik meg; ellenkező esetben az „ULMB2” jelenik meg beállításhoz Használjon NVIDIA grafikus kártyát G-SYNC engedélyezve DisplayPort jelbemenet Frissítési gyakoriság
ULMB2	Ki/Be	Engedélyezze az NVIDIA ULMB2 funkciót a dinamikus élesség javításához.
Pulsar alacsony FPS	75-120	Állítsa be az NVIDIA Pulsar erősségét. Megjegyzés: Ha az NVIDIA Pulsar nem választható vagy ki van kapcsolva, akkor a Pulsar alacsony FPS (alacsony képkockaszám) elem nem állítható be.

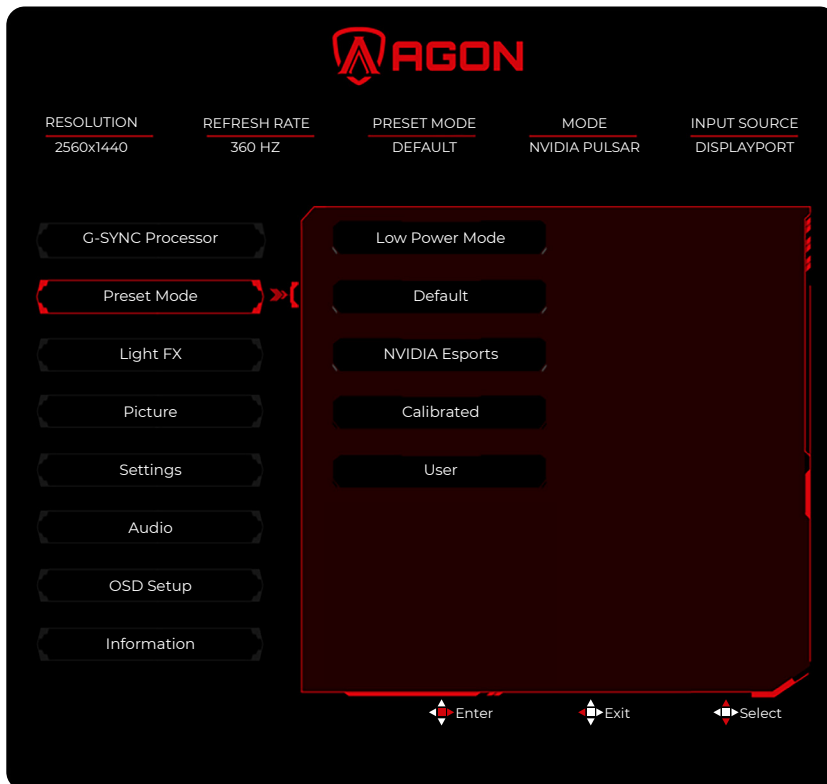
Overdrive	0-400	Állítsa be a válaszdőt. Megjegyzés 1. Ha a felhasználó az OverDrive-t „400” szintre állítja, elmosódott képek jelenhetnek meg. A felhasználók a saját preferenciáiknak megfelelően állíthatják be az Overdrive szintet, vagy 0-ra állíthatják a funkció kikapcsolásához. 2. Amikor az NVIDIA Pulsar vagy az ULMB2 engedélyezett, az Overdrive nem állítható be.
Képkockaszámláló	Ki / Jobb-felül / Jobb-le / Bal-felül/ Bal-le	A jelenlegi jel függőleges frekvenciájának valós idejű megjelenítése.
Környezeti fényhez igazodó fényerő	Ki/Be	Környezeti fényhez igazodó fényerő: a kijelző fényereje a környezeti fényviszonyoknak megfelelően automatikusan állítható.
Környezeti fényhez igazodó szín	Ki/Be	Környezeti fényhez igazodó szín, amely a környezeti fényviszonyoknak megfelelően automatikusan állítja be a kijelző színét.
HDR csúcsfényerő	400 / 500	Az HDR maximális fényerejének beállítása. Megjegyzés: Ha az operációs rendszer HDR-t engedélyez, az „HDR fokozás” beállítható.

**Megjegyzés:**

Ha az „Előre beállított üzemmód” értéke „Energiatakarékos üzemmód”, akkor a „Környezeti adaptív fényerő” és a „Környezeti adaptív szín” elemek nem állíthatók be.

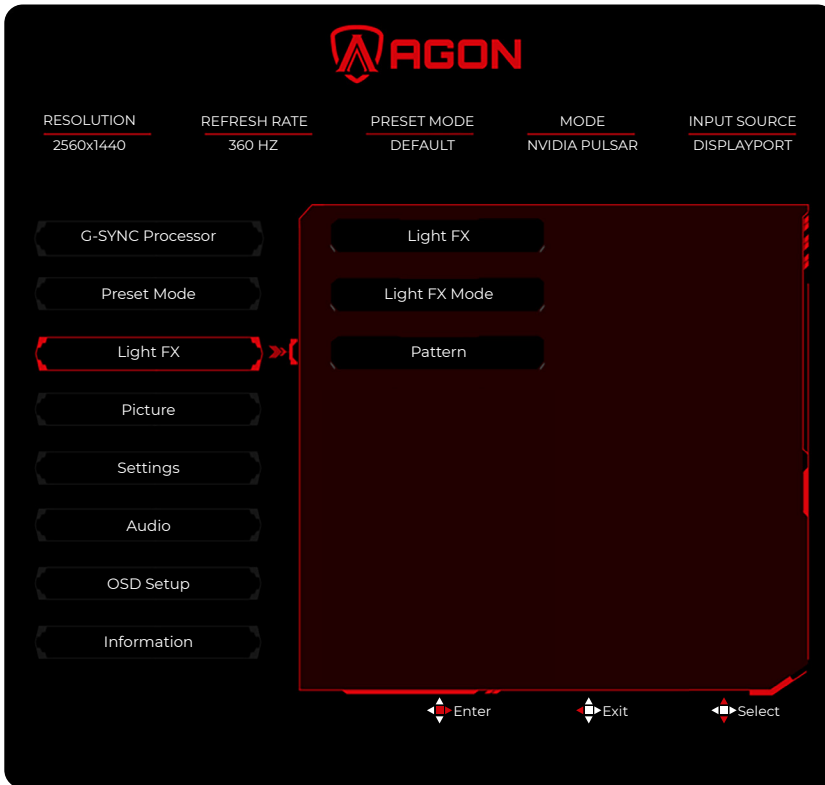
Ha az „Előre beállított üzemmód” értéke „Kalibrációs üzemmód”, akkor a „Játékhangulat” elem nem állítható be.

## Előre beállított üzemmód



Alacsony fogyasztású mód	A napi használat csökkentheti a monitor energiafogyasztását.
Alapértelmezett	A kijelző alapértelmezett beállításai.
NVIDIA Esports	A kijelző alapértelmezett módja.
Kalibrált	Pontosabb színvisszaadást biztosít a mindennapi használat során.
Felhasználó	A felhasználó beállítási preferenciái felhasználói beállításként kerülnek mentésre.

## Light FX

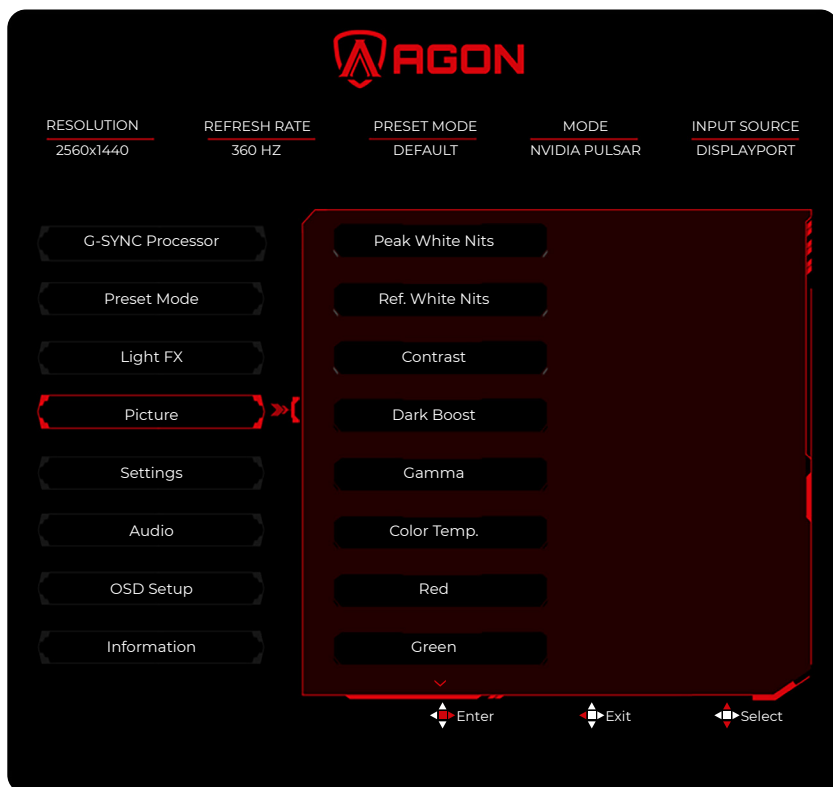


Light FX	Ki / Alacsony / Közepes / Erős	Válassza ki az e-sport környezeti fény intenzitását.
Light FX mód	Statikus / Sötétpontos söprés/ Átmenetes váltás/ Szétfolyó kitöltés / Cseppkitöltés/ Szétfolyó cseppkitöltés / Légzés / Fénypont-söprés / Nagyítás/ Szivárvány/ Hullám / Villódzás / Demó	Válassza ki az e-sport környezeti fény üzemmódot.
Minta	Piros/ Zöld / Kék / Szivárvány	Válassza ki az e-sport környezeti fény mintáját.

### Megjegyzés:

Amikor az „Előre beállított üzemmód” értéke „Alacsony fogyasztású mód”, a „Light FX” projekt nem állítható be.

## Kép



Csúcsfehér nit	50-500	Állítsa be az SDR kijelző fényerejét. Megjegyzés: Amikor az operációs rendszer kikapcsolja a HDR-t, a „Csúcsfehér nit” lesz látható a beállításhoz.
Ref. Fehér nit	80	HDR kijelző fényereje. Megjegyzés: Amikor a HDR engedélyezve van az operációs rendszerben, a „Ref. Fehér nit” jelenik meg, és a szürkeárnyalat nem állítható be.
Kontraszt	0-100	Kontrasztbeállítás.
Sötétítési erősítés	Ki	Fokozza a képrészleteket sötét vagy világos területeken, és állítsa be a világos területeket a telítődés elkerülése érdekében.
	1. szint	
	2. szint	
	3. szint	
Gamma	1.8/2.0/2.2/2.4/2.6	Gamma szabályozása.
Színhőmérséklet	6500K/7300K/9300K/ Felhasználó	A színhőmérséklet beállítása.
Vörös	0-150	Vörös erősítés digitális regiszterből.
Zöld	0-150	Zöld erősítés digitális regiszterből.
Kék	0-150	Kék erősítés digitális regiszterből.
Vörös telítettség	0-255	R. Telítettségi erősítés a digitális regiszterből.
G. Telítettség	0-255	G. Telítettségi erősítés a digitális regiszterből.
B. Telítettség	0-255	B. Telítettségi erősítés a digitális regiszterből.

C. Telítettség	0-255	C. Telítettségi erősítés a digitális regiszterből.
M. Telítettség	0-255	M. Telítettségi erősítés a digitális regiszterből.
Y. Telítettség	0-255	Y. Telítettségi erősítés a digitális regiszterből.
Színtér	Panel natív	Standard színtér panel.
	sRGB	sRGB színhőmérséklet visszatöltése EEPROM-ból.
Képarány	Teljes / Képarány	Állítsa be a képarányt. Teljes képernyő: Nagyítja a bemeneti képet teljes képernyős megjelenítésre. Függőleges teljes képernyő: Az előre beállított felbontás 2560x1440. A kép az eredeti képarálynak megfelelően, geometriai torzítás nélkül tölti ki a képernyőt a lehető legjobban.

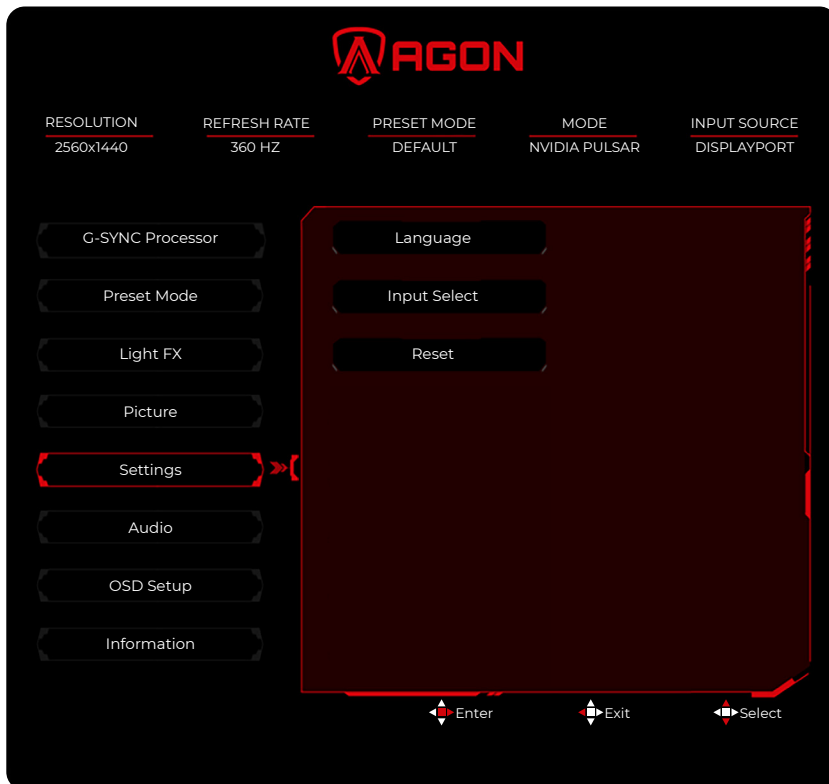
**Megjegyzés:**

1. A Peak White Nits (csúcsfehér nit) beállítja a kijelző maximális fényerejét, amelyet a tartomány előre beállított üzemmódja és az NVIDIA Pulsar állapota határoz meg.

2. Amikor az Előre beállított üzemmód „Kalibrált” értékre van állítva, a Kép menüben a „Peak White Nits” és a „Képarány” kivételével minden más beállítás kiemelve jelenik meg, és nem választható ki.

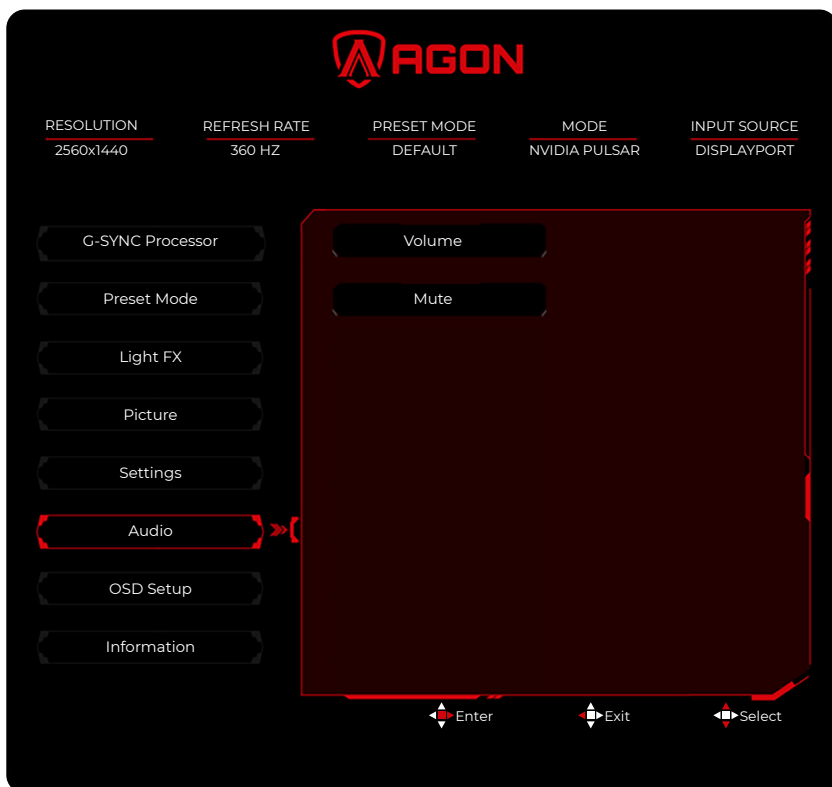
Amikor az HDR engedélyezve van, a Kép menüben a „Kontraszt”, a „DarkBoost” és a „Telítettség” kivételével minden más beállításnak nem szabad kiemelve lennie.

## Beállítások



Nyelv		Válassza ki az OSD nyelvét.
Bemenet kiválasztása	Automatikus/HDMI1/ HDMI2/DisplayPort	Válassza ki a bemeneti jel forrását.
Visszaállítás	Nem/ Igen	Állítsa vissza az alapértelmezett menübeállításokat.

## Hang



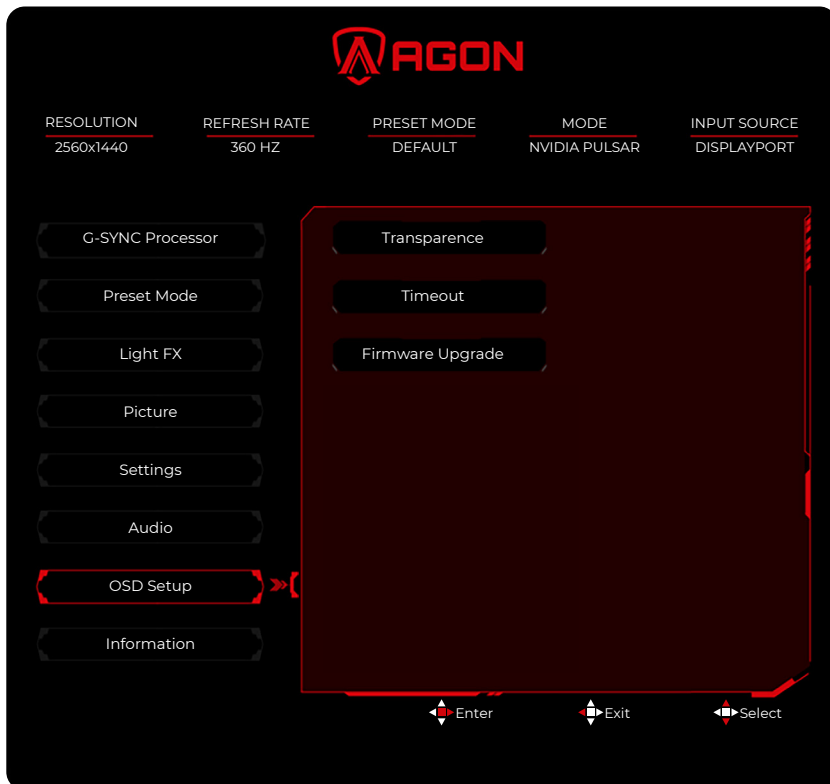
Hangerő	0-28	Hangerő szabályozása.
Némítás	Ki/Be	Némítsa le a hangerőt.

### Megjegyzés:

Amikor az „Előre beállított üzemmód” értéke „Alacsony fogyasztású mód”, a „Hangerő” összes eleme nem állítható be.

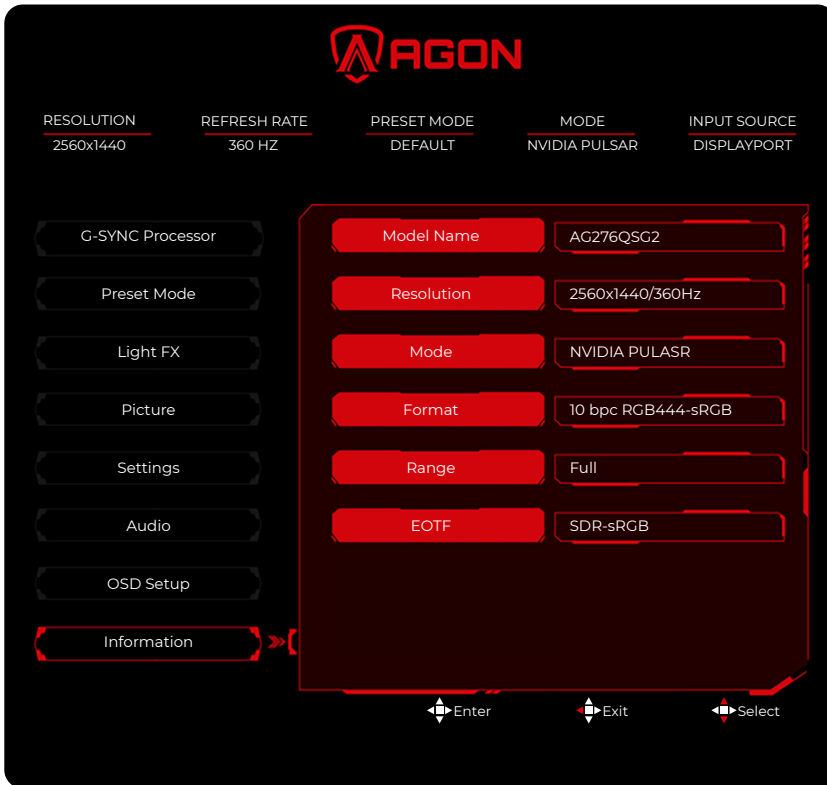


## OSD beállítás



Átlátszóság	0-125	Állítsa be az OSD átlátszóságát.
Időtűllépés	5-120	Állítsa be az OSD időtűllépést.
Firmware-frissítés	Nem/ Igen	Frissítse a firmware-t USB-n keresztül.

# Információ



## LED jelző

Állapot	LED szín
Teljes teljesítmény üzemmód	Fehér
Aktív kikapcsolt üzemmód	Narancs

# Hibaelhárítás

Probléma és kérdés	Lehetséges megoldások
<b>A tápellátás LED-je nincs bekapcsolva</b>	Győződjön meg arról, hogy a bekapcsológomb be van kapcsolva, valamint hogy a tápkábel megfelelően csatlakozik egy földelt fali aljzathoz és a monitorhoz.
<b>Nincs kép a képernyőn</b>	<ul style="list-style-type: none"> <li>• Megfelelően csatlakozik a tápkábel? Ellenőrizze a tápkábel csatlakozását és a tápegységet.</li> <li>• Megfelelően csatlakozik a kábel? (DisplayPort-kábellel csatlakoztatva) Ellenőrizze a DisplayPort-kábel csatlakozását. (HDMI-kábellel csatlakoztatva) Ellenőrizze az HDMI-kábel csatlakozását.</li> <li>• Ha a készülék be van kapcsolva, indítsa újra a számítógépet, hogy megjelenjen a kezdőképernyő (a bejelentkező képernyő), amely látható. Ha megjelenik a kezdőképernyő (a bejelentkező képernyő), indítsa el a számítógépet a megfelelő módban (biztonságos módban Windows 7/8/10 esetén), majd módosítsa a videokártya frekvenciáját. (Lásd: Az optimális felbontás beállítása) Ha a kezdőképernyő (a bejelentkező képernyő) nem jelenik meg, lépjen kapcsolatba a Szervizközponttal vagy kereskedőjével.</li> <li>• Láthatja? "Nem támogatott bemenet" a képernyőn? Ez az üzenet akkor jelenik meg, amikor a videokártya jele meghaladja a monitor által megfelelően kezelhető maximális felbontást és frekvenciát. Állítsa be a monitor által megfelelően kezelhető maximális felbontást és frekvenciát.</li> <li>• Győződjön meg arról, hogy az AOC monitor illesztőprogramjai telepítve vannak.</li> </ul>
<b>A kép életlen, és szellemkép- vagy árnyékolási problémák jelentkeznek</b>	Állítsa be a kontraszt- és fényerőszabályzókat. Nyomja meg az automatikus beállításhoz. Győződjön meg arról, hogy nem használ meghosszabbító kábelt vagy kapcsolódobozt. Javasoljuk, hogy a monitort közvetlenül a hátlapon található videokártya kimeneti csatlakozójához csatlakoztassa.
<b>A kép ugrál, villódzik vagy hullámzó mintázat jelenik meg a képen</b>	Az elektromos zavarokat okozó elektromos eszközöket lehetőleg távolítsa el a monitor közeléből. Használja a monitor által támogatott legmagasabb frissítési frekvenciát az aktuális felbontásnál.
<b>A monitor aktív kikapcsolt üzemmódban ragadt"</b>	A számítógép bekapcsoló gombjának BE (ON) állásban kell lennie. A számítógép videokártyájának szorosan illeszkednie kell a foglatába. Győződjön meg arról, hogy a monitor videokábelt megfelelően csatlakoztatták a számítógéphez. Ellenőrizze a monitor videokábelét, és győződjön meg arról, hogy egyetlen tű sincs meghajolva. Győződjön meg arról, hogy a számítógép működőképes: nyomja le a CAPS LOCK billentyűt a billentyűzeten, miközben figyelje a CAPS LOCK LED-et. A LED-nek világítania kell vagy ki kell kapcsolnia a CAPS LOCK billentyű megnyomása után.
<b>Hiányzik az egyik alapszín (VÖRÖS, ZÖLD vagy KÉK)</b>	Ellenőrizze a monitor videokábelét, és győződjön meg arról, hogy egyetlen tű sem sérült meg. Győződjön meg arról, hogy a monitor videokábelt megfelelően csatlakoztatták a számítógéphez.
<b>A kép színhibás (a fehér nem tűnik fehérnek)</b>	Állítsa be az RGB színeket, vagy válassza ki a kívánt színhőmérsékletet.
<b>Vízszintes vagy függőleges zavarok a képernyőn</b>	Használja a Windows 7/8/10 leállítási módját az ÓRAJELET és FÓKUSZT beállításához. Nyomja meg az automatikus beállításhoz.
<b>Szabályozás és szerviz</b>	Kérjük, tekintse meg a Szabályozási és szervizinformációkat, amelyek megtalálhatók a CD-mellékletben vagy a <a href="http://www.aoc.com">www.aoc.com</a> webhelyen (keresse meg az Ön által vásárolt modellt országában, majd keresse meg a Szabályozási és szervizinformációkat a Támogatás oldalon).

# Műszaki adatok

## Általános műszaki adatok

Panel	Modellnév	AG276QSG2	
	Meghajtórendszer	TFT színes LCD	
	Megjeleníthető képméret	68,4 cm átló	
	Pixel távolság	0,2328 mm (H) x 0,2328 mm (V)	
	Képszín	16,7 millió szín	
Egyéb	Vízszintes szkennelési tartomány	30k~182 kHz (HDMI) 30k~510 kHz (DisplayPort)	
	Vízszintes szkennelési tartomány (maximális)	595,968 mm	
	Függőleges szkennelési tartomány	24~120 Hz (HDMI) 30~360 Hz (DisplayPort)	
	Függőleges szkennelési méret (maximális)	335,232 mm	
	Optimális előre beállított felbontás	2560 x 1440@60 Hz	
	Maximális felbontás	2560 x 1440@120 Hz (HDMI) 2560 x 1440@360 Hz (DisplayPort)	
	Plug & Play	VESA DDC2B/CI	
	Tápellátás	19,5 V $\overline{\text{---}}$ 6,93 A	
	Energiafogyasztás	Tipikus beállítás[1]	59 W[2]
		(Fényerő = 100, kontraszt = 100)	≤ 147 W[2]
Készenléti üzemmód		≤ 0,5W	
Fizikai jellemzők	Csatlakozó típusa	HDMIx2/DisplayPort/USBx3/USB felfelé irányuló/Fejhallgató/micro USB	
	Jelkábel típusa	Leválasztható	
Környezeti	Hőmérséklet	Üzemelési	0 °C~ 40 °C
		Nem működési	-25 °C~ 55 °C
	Páratartalom	Üzemelési	10% ~ 85% (nem kondenzálódó)
		Nem működési	5% ~ 93% (nem kondenzálódó)
	Tengerszint feletti magasság	Üzemelési	0 m~ 5000 m (0~ 16404 láb )
		Nem működési	0 m~ 12192 m (0~ 40000 láb )

[1]: A tipikus energiafogyasztást teljesítménymódban mérik.

(a gyártó által meghatározott módon)

[2]: A teljesítményspecifikáció a kijelző (beleértve a tápegységet is) teljesítményfogyasztását jelenti, amelyet a tápegység bemenetén mértek.

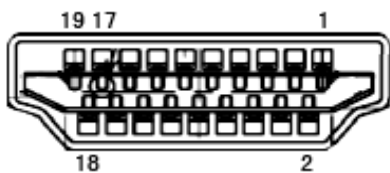


## Előre beállított kijelzőmódok

SZABVÁNYOS	F) ±1 Hz (ELBONTÁS)	VÍZSZINTES FREKVENCIA (kHz)	FÜGGŐLEGES FREKVENCIA (Hz)
VGA	640X480@60Hz	31.47	59.94
SVGA	800X600@60Hz	37.88	60.32
XGA	1024X768@60Hz	48.36	60.00
FHD	1920x1080@120Hz	137.26	119.98
FHD	1920×1080@240 Hz (DisplayPort)	291.58	239.98
FHD	1920×1080@360 Hz (DisplayPort)	466.10	359.92
QHD	2560X1440@60Hz	88.79	59.95
QHD	2560X1440@120Hz	183.00	120.00
QHD	2368×1332@240 Hz (DisplayPort)	359.47	239.97
QHD	2368×1332@360 Hz (DisplayPort)	574.86	359.96
QHD	2560×1440@240 Hz (DisplayPort)	388.51	239.97
QHD	2560×1440@360 Hz (DisplayPort)	569.85	359.98

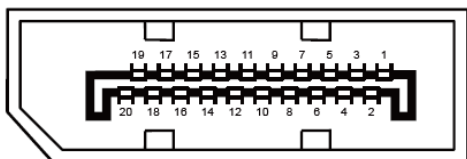
Megjegyzés: A VESA szabvány szerint bizonyos hiba (+/-1 Hz) előfordulhat a frissítési frekvencia (képfrissítési frekvencia) kiszámításakor különböző operációs rendszerek és grafikus kártyák esetében. A kompatibilitás javítása érdekében e termék névleges frissítési frekvenciáját kerestük. Kérjük, a tényleges terméket vegye figyelembe.

# Csatlakozókiosztás



19-pólusú színes kijelzőjel-kábel

Pinszám	Jel neve	Pinszám	Jel neve	Pinszám	Jel neve
1.	TMDS Adat 2+	9.	TMDS Adat 0-	17.	DDC/CEC Föld
2.	TMDS Adat 2 Árnyékolás	10.	TMDS Órajel +	18.	+5V Tápfeszültség
3.	TMDS Adat 2-	11.	TMDS Órajel Árnyékolás	19.	Hot Plug Detect
4.	TMDS Adat 1+	12.	TMDS Órajel-		
5.	TMDS Adat 1 Árnyékolás	13.	CEC		
6.	TMDS Adat 1-	14.	Fenntartva (N.C. az eszközön)		
7.	TMDS Adat 0+	15.	SCL		
8.	TMDS Adat 0 Árnyékolás	16.	SDA		



20-pólusú színes kijelzőjel-kábel

Pinszám	Jel neve	Pinszám	Jel neve
1	ML_Lane 3 (n)	11	GND
2	GND	12	ML_Lane 0 (p)
3	ML_Lane 3 (p)	13	CONFIG1
4	ML_sáv 2 (n)	14	CONFIG2
5	GND	15	AUX_CH(p)
6	ML_Lane 2 (p)	16	GND
7	ML_sáv 1 (n)	17	AUX_CH(n)
8	GND	18	Hot Plug Detect
9	ML_sáv 1 (p)	19	Vissza DP_PWR
10	ML_Lane 0 (n)	20	DP_PWR

# Plug and Play

## Plug & Play DDC2B funkció

Ez a monitor a VESA DDC SZABVÁNY szerint VESA DDC2B képességekkel rendelkezik. Lehetővé teszi a monitor számára, hogy azonosítja magát a gazdagép felé, valamint – attól függően, hogy milyen szintű DDC-t használnak – további információkat közöljön kijelzőképességeiről.

A DDC2B egy kétdirekciós adatcsatorna, amely az I2C protokollon alapul. A gazdagép kérheti az EDID-információkat a DDC2B csatornán keresztül.