



Monitor LCD

Manual de utilizare

AG276QSG2

AOC

www.aoc.com
©2026 AOC.All Rights Reserved
Version: A00

HDMI[®]
HIGH-DEFINITION MULTIMEDIA INTERFACE

Siguranță.....	1
Convenții naționale.....	1
Alimentare	2
Instalare.....	3
Curățare	4
Altele	5
Configurare.....	6
Conținutul cutiei.....	6
Montarea suportului și a bazei.....	7
Reglarea monitorului.....	8
Conectarea monitorului	9
Montare pe perete	10
Funcția G-SYNC.....	11
HDR.....	12
Reglare.....	13
Taste rapide.....	13
Ghid taste OSD (Meniu).....	14
Meniu OSD.....	15
Procesor G-SYNC	15
Mod prestabilit	17
Light FX	18
Imagine	19
Setări	21
Audio.....	22
Configurare OSD	23
Informații.....	24
Indicator LED.....	25
Depanare.....	26
Specificație.....	27
Specificații generale	27
Moduri de afișare prestabilite	28
Atribuire pini.....	29
Plug and Play.....	30

Siguranță

Convenții naționale

Următoarele subsecțiuni descriu convențiile de notație utilizate în acest document.

Note, Atenționări și Avertismente

Pe parcursul acestui ghid, blocurile de text pot fi însoțite de o pictogramă și tipărite cu caractere îngroșate sau cursiv. Aceste blocuri reprezintă note, atenționări și avertismente și sunt utilizate după cum urmează:



NOTĂ: O **NOTĂ** indică informații importante care vă ajută să folosiți mai eficient sistemul dvs. de calcul.





ATENȚIONARE: O **ATENȚIONARE** indică fie posibilitatea de deteriorare a componentelor hardware, fie pierderea de date și vă indică modul de a evita problema.





AVERTISMENT: Un **AVERTISMENT** indică riscul de leziuni corporale și vă arată cum să evitați pericolul. Unele avertismente pot apărea în formate alternative și pot lipsi de pictogramă. În astfel de cazuri, prezentarea specifică a avertismentului este impusă de autoritatea de reglementare.


Alimentare electrică


 Monitorul trebuie alimentat doar de la tipul de sursă de alimentare indicat pe etichetă. Dacă nu sunteți sigur de tipul de alimentare electrică furnizat locuinței dumneavoastră, consultați distribuitorul sau compania locală de energie electrică.


 Monitorul este echipat cu o priză cu trei cipuri legate la pământ, adică o priză cu un al treilea pin (de împământare). Această priză se potrivește doar într-o priză cu împământare, ca măsură de siguranță. Dacă priza dumneavoastră nu acceptă fișa cu trei fire, solicitați unui electrician să instaleze priza corespunzătoare sau utilizați un adaptor pentru a împământa aparatul în condiții de siguranță. Nu anulați scopul de siguranță al prizei cu împământare.

 Deconectați aparatul de la rețea în timpul furtunilor electrice sau atunci când nu va fi utilizat pe o perioadă îndelungată. Aceasta va proteja monitorul împotriva deteriorării cauzate de supratensiuni.

 Nu supraîncărcați prelungitoarele sau benziile de prelungire. Supraîncărcarea poate duce la incendiu sau electrocutare.

 Pentru a asigura o funcționare satisfăcătoare, utilizați monitorul numai cu calculatoare certificate UL, care au prize corespunzător configurate și marcate între 100-240V AC, Min. 5A.

 Priza din perete trebuie instalată în apropierea echipamentului și trebuie să fie ușor accesibilă.

 Pentru utilizare doar cu adaptorul de alimentare atașat

Producători: TPV Electronics(Fujian) Co., Ltd.

Model: ADPC19135

Instalare

! Nu plasați monitorul pe un cărucior, suport, trepied, braț sau masă instabil(ă). Dacă monitorul cade, poate răni o persoană și poate provoca daune grave acestui produs. Utilizați doar un cărucior, suport, trepied, braț sau masă recomandat(ă) de producător sau vândut(ă) împreună cu acest produs. Urmați instrucțiunile producătorului la instalarea produsului și utilizați accesoriile de montare recomandate de producător. O combinație produs-cărucior trebuie mutată cu grijă.

! Nu introduceți niciodată niciun obiect în fanta din carcasă monitorului. Aceasta ar putea deteriora componente ale circuitului, provocând un incendiu sau electrocutare. Nu vărsați lichide pe monitor.

! Nu așezați partea din față a produsului pe podea.

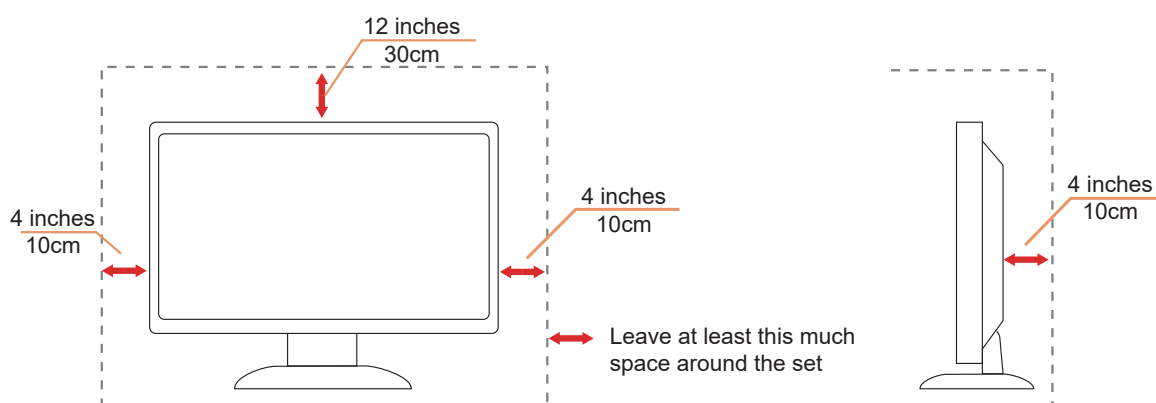
! Dacă montați monitorul pe un perete sau raft, folosiți un kit de montare aprobat de producător și urmați instrucțiunile kitului.

! Asigurați-vă că lăsați un spațiu liber în jurul monitorului, așa cum este prezentat mai jos. În caz contrar, circulația aerului poate fi insuficientă, iar supraîncălzirea poate provoca un incendiu sau deteriorarea monitorului.

! Pentru a evita eventualele deteriorări, de exemplu desprinderea panoului de la cadrul frontal, asigurați-vă că monitorul nu se înclinează în jos cu mai mult de -5 grade. Dacă unghiul maxim de înclinare în jos de -5 grade este depășit, deteriorarea monitorului nu va fi acoperită de garanție.

Mai jos sunt indicate zonele recomandate pentru ventilație în jurul monitorului atunci când acesta este montat pe perete sau pe suport:

Montat cu suport



Curățare


! Curățați carcasa regulat cu o lavetă moale umedă cu apă.

! Pentru curățare, folosiți o lavetă moale din bumbac sau microfibră. Laveta trebuie să fie umedă și aproape uscată; nu permiteți pătrunderea lichidelor în interiorul carcasei.





! Deconectați cablul de alimentare înainte de a curăța produsul.

Altele

 Dacă produsul emite un miros ciudat, zgomote sau fum, deconectați imediat fișa de alimentare și contactați un Centru de service.

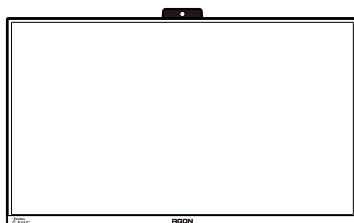
 Asigurați-vă că deschiderile de ventilație nu sunt blocate de o masă sau o perdea.

 Nu supuneți monitorul LCD la vibrații severe sau condiții de impact puternic în timpul funcționării.

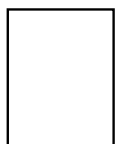
 Nu loviți și nu lăsați să cadă monitorul în timpul funcționării sau al transportului.

Configurare

Conținutul cutiei



Monitor



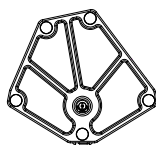
Quick Start Guide



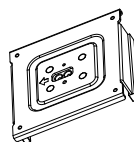
Warranty card



Stand



Base



Wall Mount Bracket



Screws



Screwdriver



Power Cable



Adaptor



DisplayPort Cable



HDMI Cable



USB Cable



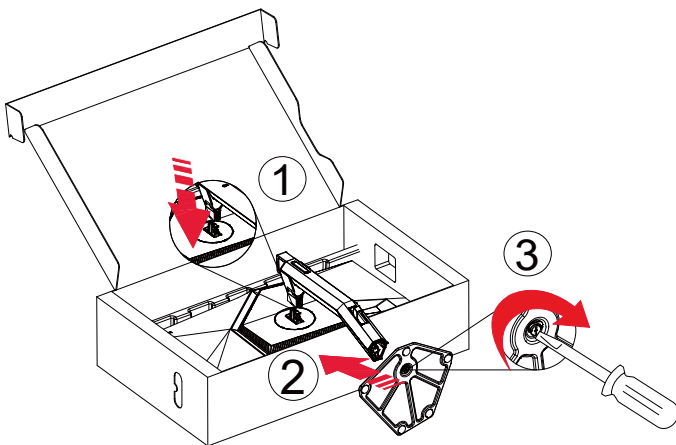
Audio Cable

* Nu toate cablurile de semnal vor fi furnizate în toate țările și regiunile. Vă rugăm să verificați la distribuitorul local sau la biroul AOC pentru confirmare.

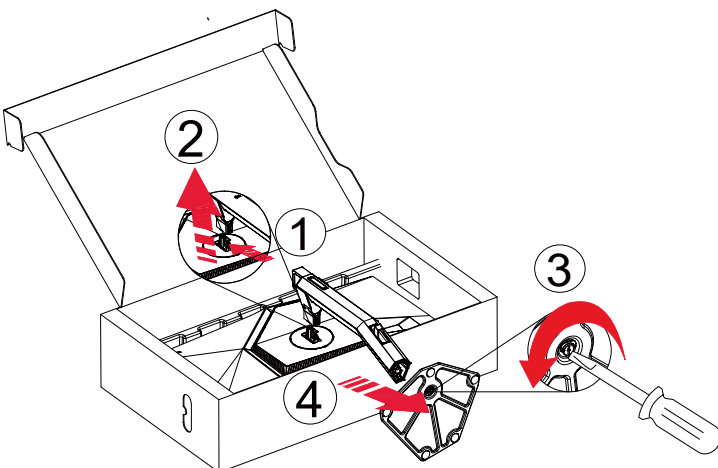
Montarea suportului și a bazei

Vă rugăm să montați sau să demontați baza urmând pașii de mai jos.

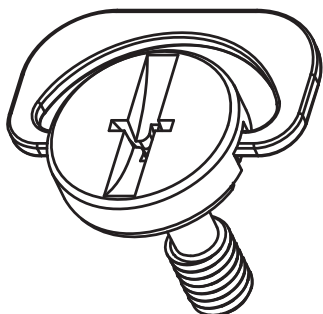
Montare:



Demontare:



Specificație pentru șurubul bazei: M6*13 mm (filet util 5,5 mm)

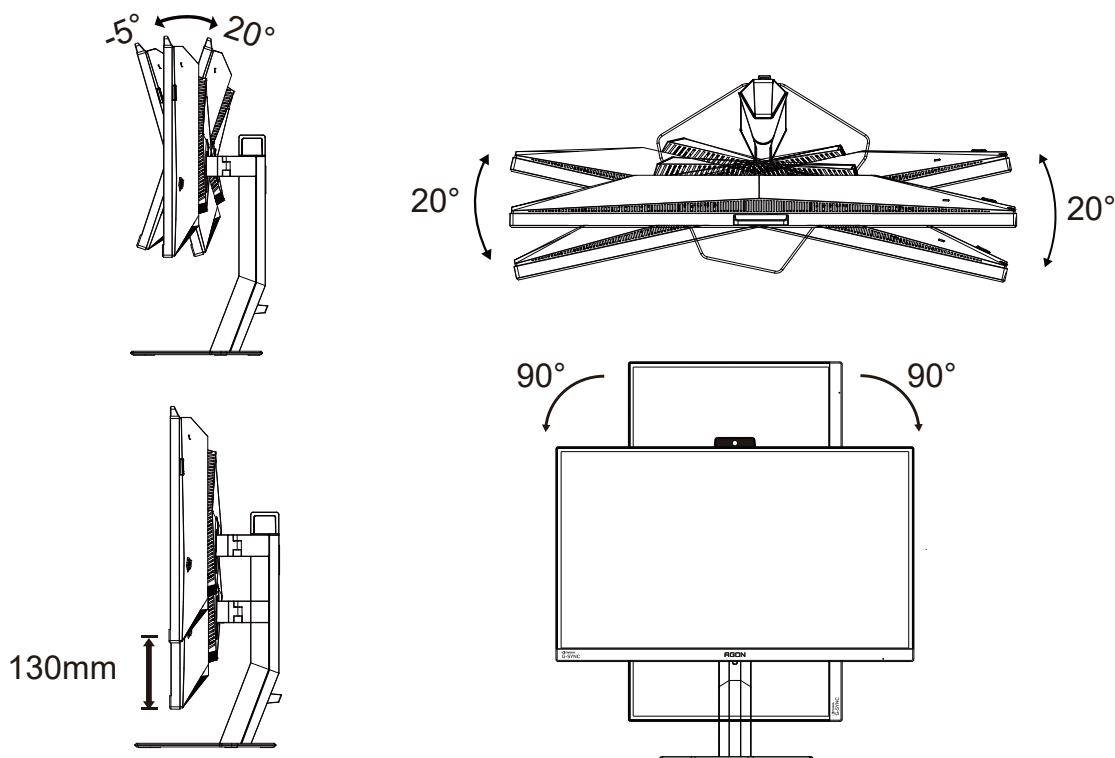


Reglarea monitorului

Pentru o vizualizare optimă, se recomandă să priviți fața completă a monitorului, apoi reglați unghiul acestuia conform preferințelor dumneavoastră.

Țineți suportul astfel încât monitorul să nu se răstoarne când modificați unghiul acestuia.

Puteți regla monitorul după cum urmează:



NOTĂ:

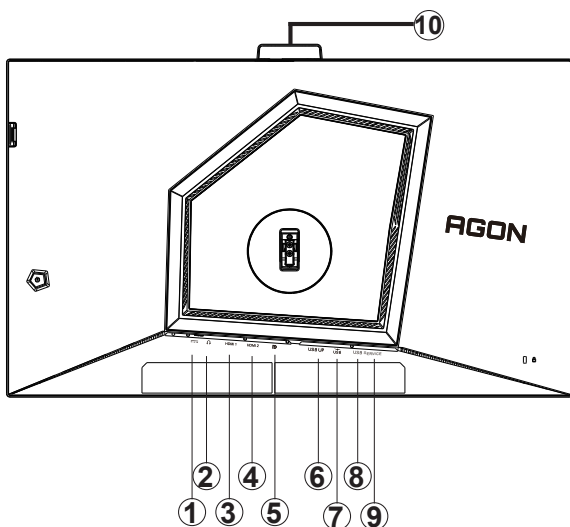
Nu atingeți ecranul LCD când modificați unghiul. Poate provoca deteriorări sau spargerea ecranului LCD.

A : vertisment

1. Pentru a evita deteriorări potențiale ale ecranului, cum ar fi desprinderea panoului, asigurați-vă că monitorul nu se înclinează în jos cu mai mult de -5 grade.
2. Nu apăsați pe ecran în timp ce reglați unghiul monitorului. Țineți doar de chenar.

Conectarea monitorului

Conexiuni cabluri la spatele monitorului și al calculatorului:



1. Alimentare electrică
2. Căști
3. HDMI1
4. HDMI2
5. DisplayPort
6. USB upstream
7. USB3.2 Gen1 downstream + încărcare rapidă
8. USB3.2 Gen1 în aval
9. micro USB
10. senzor de lumină

Conectați la PC

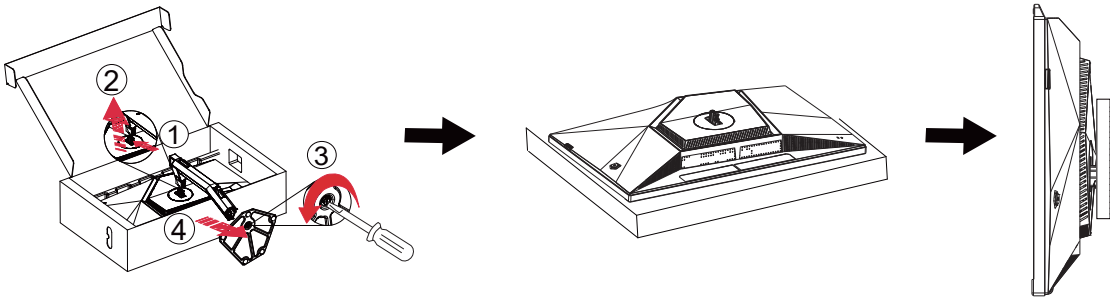
1. Conectați cablul de alimentare în partea din spate a ecranului în mod ferm.
2. Opriți calculatorul și deconectați cablul de alimentare.
3. Conectați cablul semnalului de afișaj la conectorul video de pe partea din spate a computerului dumneavoastră.
4. Introduceți cablul de alimentare al computerului și al monitorului într-o priză din apropiere.
5. Porniți computerul și monitorul.

Dacă monitorul afișează o imagine, instalarea este finalizată. Dacă nu afișează o imagine, vă rugăm să consultați secțiunea de Depanare.

Pentru a proteja echipamentele, întotdeauna opriți PC-ul și monitorul LCD înainte de conectare.

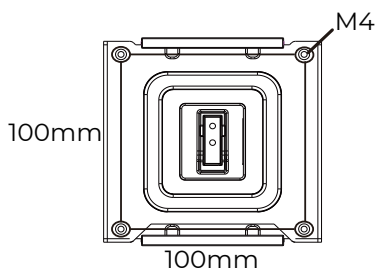
Montare pe perete

Pregătirea pentru instalarea unui braț opțional de montare pe perete.

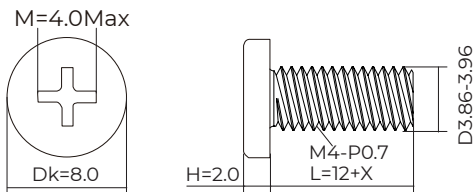


Acest monitor poate fi atașat unui braț de montare pe perete achiziționat separat. Deconectați alimentarea înainte de această procedură. Urmăți acești pași:

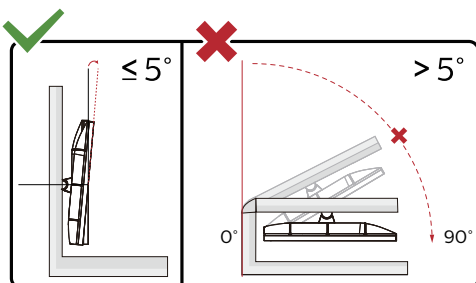
1. Demontați baza.
2. Urmăți instrucțiunile producătorului pentru asamblarea brațului de montare pe perete.
3. Așezați brațul de montare pe perete pe partea din spate a monitorului. Aliniați găurile brațului cu găurile din spatele monitorului.
4. Reconectați cablurile. Consultați manualul utilizatorului furnizat împreună cu brațul opțional de montare pe perete pentru instrucțiuni privind fixarea acestuia pe perete.



Specificații șuruburi suport perete: M4*(12+X)mm, (X=Grosimea suportului de montare pe perete)



Notă: Găurile pentru șuruburile de montare VESA nu sunt disponibile pentru toate modelele; vă rugăm să verificați la distribuitor sau la departamentul oficial AOC. Contactați întotdeauna producătorul pentru instalarea pe perete.



* Designul afișajului poate diferi de cel ilustrat.

A : vertisment

1. Pentru a evita deteriorări potențiale ale ecranului, cum ar fi desprinderea panoului, asigurați-vă că monitorul nu se înclinează în jos cu mai mult de -5 grade.
2. Nu apăsați pe ecran în timp ce reglați unghiul monitorului. Țineți doar de chenar.

Funcția G-SYNC

1. Funcția G-SYNC funcționează cu DisplayPort
2. Pentru a beneficia de o experiență de joc perfectă cu G-Sync, trebuie să achiziționați o placă video NVIDIA separată care să susțină G-Sync.

Cerințe de sistem pentru G-Sync:

Categorie de cerințe: Display G-SYNC (G-SYNC hardware)

Placă grafică: NVIDIA GeForce GTX 650 Ti BOOST sau superioară

Monitor: Un monitor cu un procesor dedicat G-SYNC integrat

Sistem de operare: Windows 7 sau versiune mai recentă

Conectarea cablului: Utilizați interfața DisplayPort

Pentru mai multe informații despre NVIDIA G-Sync, vă rugăm să vizitați: <https://www.nvidia.cn/>

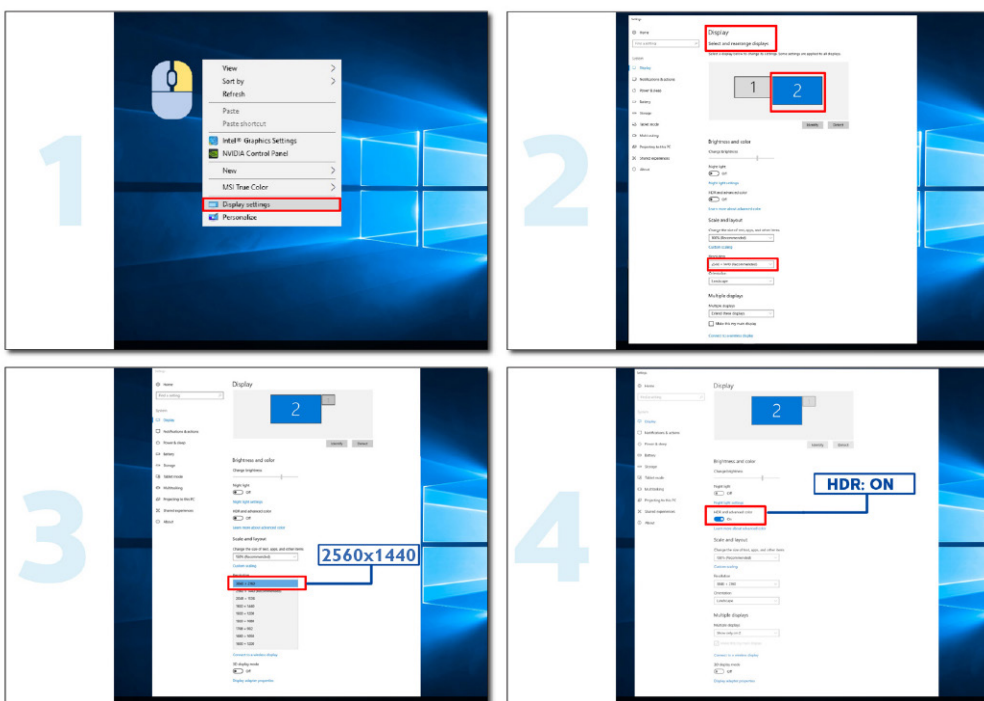
HDR

Compatibil cu semnale de intrare în format HDR10.

Monitorul activează automat funcționalitatea HDR, dar aveți nevoie de un player și de conținut compatibile. Pentru informații și conținut privind dispozitivele compatibile HDR, vă rugăm să contactați producătorul dispozitivului și furnizorul de conținut. Când nu aveți nevoie să porniți automat funcția HDR, selectați „Dezactivare” pentru această funcție.

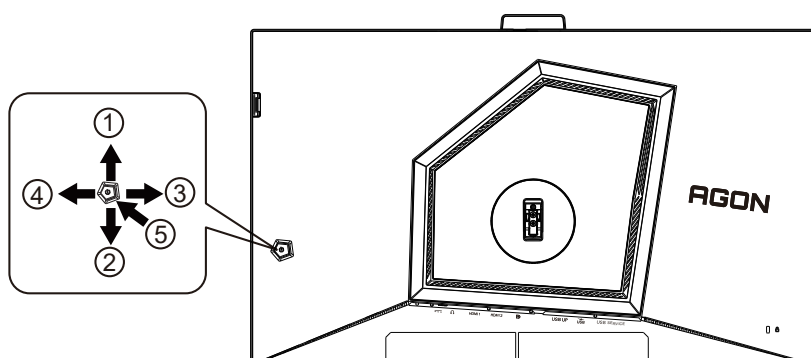
Notă:

1. Nu este necesară nicio setare specială pentru interfața DisplayPort/HDMI în versiunile Windows 10 mai vechi (anterioare) decât V1703.
2. Doar interfața HDMI este disponibilă, iar interfața DisplayPort nu poate funcționa în versiunea Windows 10 V1703.
3. 3840x2160@50Hz/60Hz/120Hz este destinat exclusiv utilizării pe playere UHD sau dispozitive precum Xbox/PS.
4. Setări ecran:
Accesați „Setări ecran”, selectați rezoluția 2560x1440 și activați HDR.
b. Pentru a obține cel mai bun efect HDR, modificați rezoluția la 2560x1440 (dacă această opțiune este disponibilă).



Reglare

Comenzi rapide



1	Sursă/Sus
2	Luminozitate/Jos
3	Mod prestabilit/Stânga
4	Light FX /Dreapta
5	Alimentare/ Meniu/Enter

Alimentare/Meniu/Enter

Apăsați butonul de alimentare pentru a porni monitorul.

Când nu există OSD, apăsați pentru a afișa meniul OSD sau pentru a confirma selecția. Apăsați aproximativ 2 secunde pentru a opri monitorul.

Luminozitate/Jos

Când nu este afișat meniul OSD, apăsați tasta „Jos” pentru a deschide funcția de reglare a luminozității, apoi apăsați tasta „Stânga” sau „Dreapta” pentru a ajusta luminozitatea.

Mod prestabilit/Stânga

Când nu este afișat meniul OSD, apăsați tasta „Stânga” pentru a deschide funcția Mod prestabilit, apoi apăsați tasta „Stânga” sau „Dreapta” pentru a selecta un mod prestabilit.

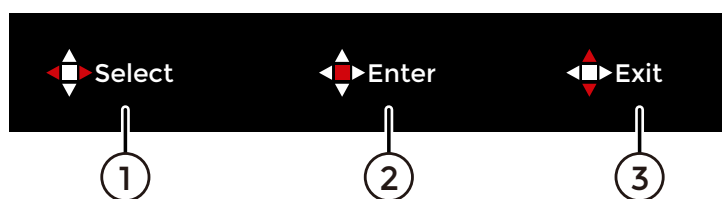
Light FX/Dreapta

Când nu este afișat meniul OSD, apăsați tasta „Dreapta” pentru a activa funcția Light FX.

Sursă/Sus

Când meniul OSD este închis, apăsarea butonului Sursă/Auto/Sus va avea funcția de comandă rapidă pentru sursă.

Ghid taste OSD (Meniu)



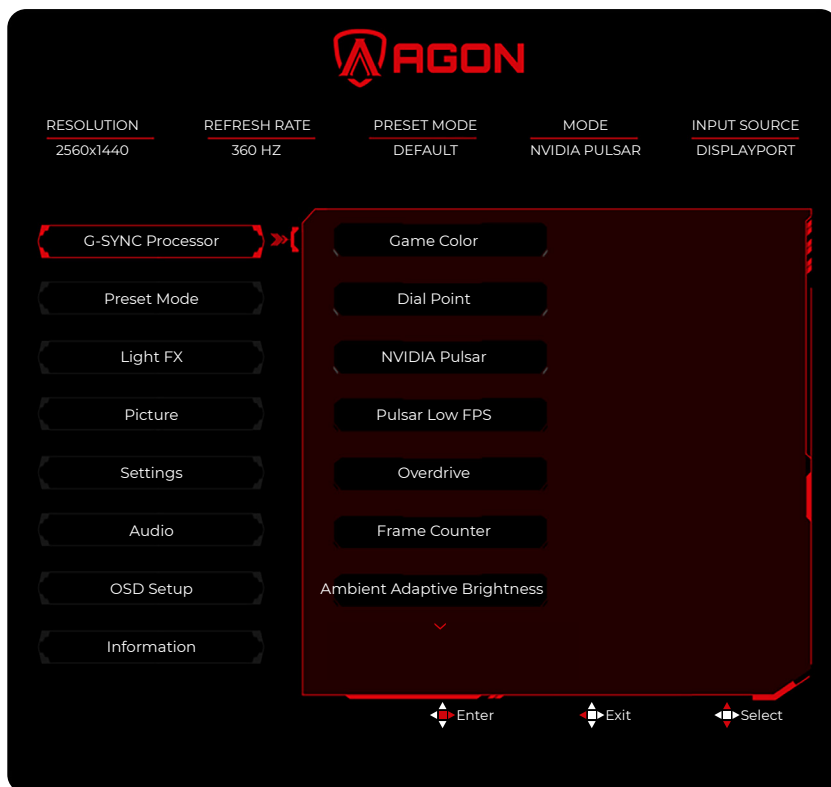
1	Select	În conformitate cu indicația tastei roșii din meniul OSD, apăsați tasta corespunzătoare pentru a selecta meniul care trebuie reglat sau pentru a efectua ajustări ale meniului.
2	Introduceți	În conformitate cu indicația tastei roșii din meniul OSD, apăsați tasta corespunzătoare pentru a confirma selecția și a intra în meniul de nivel următor sau pentru a confirma ajustarea meniului.
3	Ieșire	În conformitate cu indicația tastei roșii din meniul OSD, apăsați tasta corespunzătoare pentru a reveni la meniul de nivel anterior sau pentru a ieși din meniu.

Notă:

Definițiile funcțiilor tastelor joystick cu cinci direcții pot varia în funcție de nivelurile sau opțiunile diferite ale meniului OSD. Vă rugăm să operați conform indicațiilor tastelor roșii din meniul OSD.

Meniu OSD

Procesor G-SYNC



Culoare joc	0-200	Culoarea jocului oferă reglaj de saturație pe o scară de la 0 la 200 pentru a obține o imagine mai bună.
Punct indicator	Dezactivat/Activat	Activează sau dezactivează funcția reticul pentru jocuri. După ce afișajul este pornit sau oprit, reticulul pentru jocuri se va dezactiva automat. Când funcția reticul este activată, acesta va fi plasat în centrul ecranului, ajutând jucătorii să vizeze cu precizie în jocurile de tip first-person shooter.
NVIDIA Pulsar	Dezactivat/Activat	T 240 Hz ≥ tehnologia NVIDIA G-SYNC Pulsar combină VRR (Variable Refresh Rate – Rată variabilă de reîmprospătare) cu tehnologia ULMB2 (Ultra-Low Motion Blur 2 – Estompere ultra-redușă a mișcării 2) și, prin intermediul unei tehnologii avansate de control al iluminării din spate, elimină estomparea mișcării și îmbunătățește claritatea acțiunilor rapide. Notă: Când sunt îndeplinite următoarele condiții, va fi afișat „NVIDIA Pulsar” pentru reglare; altfel, va fi afișat „ULMB2” pentru reglare Utilizați o placă grafică NVIDIA cu G-SYNC activat Intrare semnal DisplayPort Rata de reîmprospătare
ULMB2	Dezactivat/Activat	Activați funcția NVIDIA ULMB2 pentru a îmbunătăți claritatea dinamică.
Pulsar FPS scăzut	75-120	Reglați intensitatea NVIDIA Pulsar. Notă: Când NVIDIA Pulsar nu este selectabil sau este setat pe dezactivat, elementul Pulsar FPS scăzut (rată de cadre redusă) nu poate fi reglat.

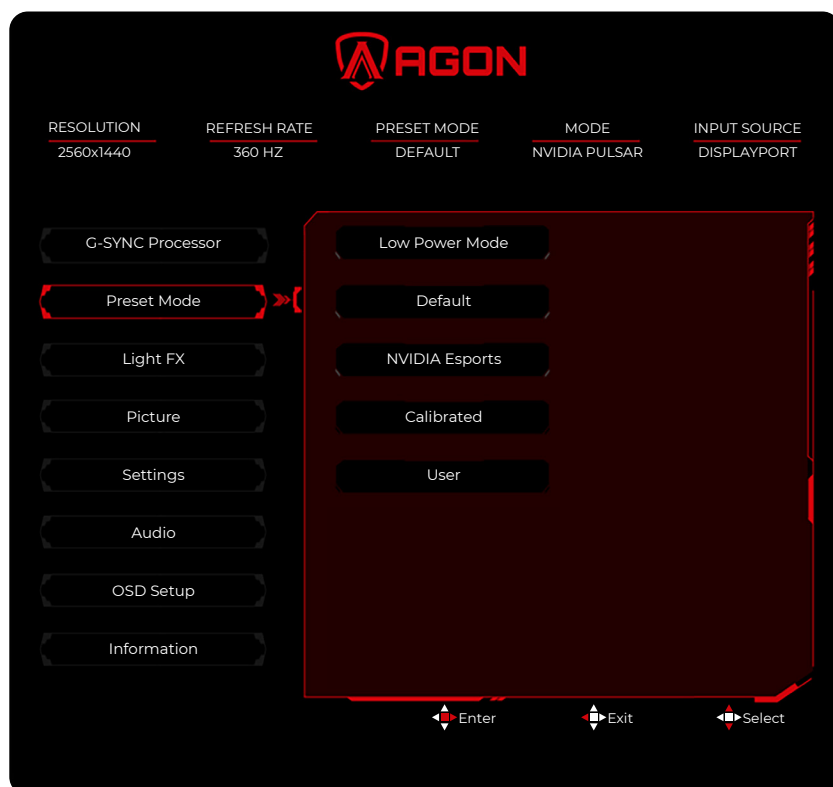
Overdrive	0-400	<p>Reglați timpul de răspuns.</p> <p>Notă</p> <p>1. Dacă utilizatorul setează OverDrive la nivelul „400”, pot apărea imagini neclare. Utilizatorii pot regla nivelul Overdrive în funcție de preferințele lor sau îl pot seta la 0 pentru a-l dezactiva.</p> <p>2. Când NVIDIA Pulsar sau ULMB2 este activat, Overdrive nu poate fi reglat.</p>
Contor Cadre	Dezactivat / Sus-Dreapta / Jos-Dreapta / Sus-Stânga/ Jos-Stânga	Afișează în timp real frecvența verticală a semnalului curent.
Luminozitate Adaptivă Ambientală	Dezactivat/Activat	Luminozitate adaptivă ambientală: Luminozitatea afișajului poate fi reglată adaptiv în funcție de lumina ambientală.
Culoare Adaptivă Ambientală	Dezactivat/Activat	Culoare adaptivă ambientală, care poate regla adaptiv culoarea afișajului în funcție de lumina ambientală.
Vârf HDR	400 / 500	<p>Reglați luminozitatea maximă HDR.</p> <p>Notă: Când sistemul de operare activează HDR, „Îmbunătățire HDR” poate fi reglată.</p>

Notă:

Când „Modul prestabilit” este setat pe „Modul de economisire a energiei”, elementele „Luminozitate adaptivă la mediu” și „Culoare adaptivă la mediu” nu pot fi ajustate.

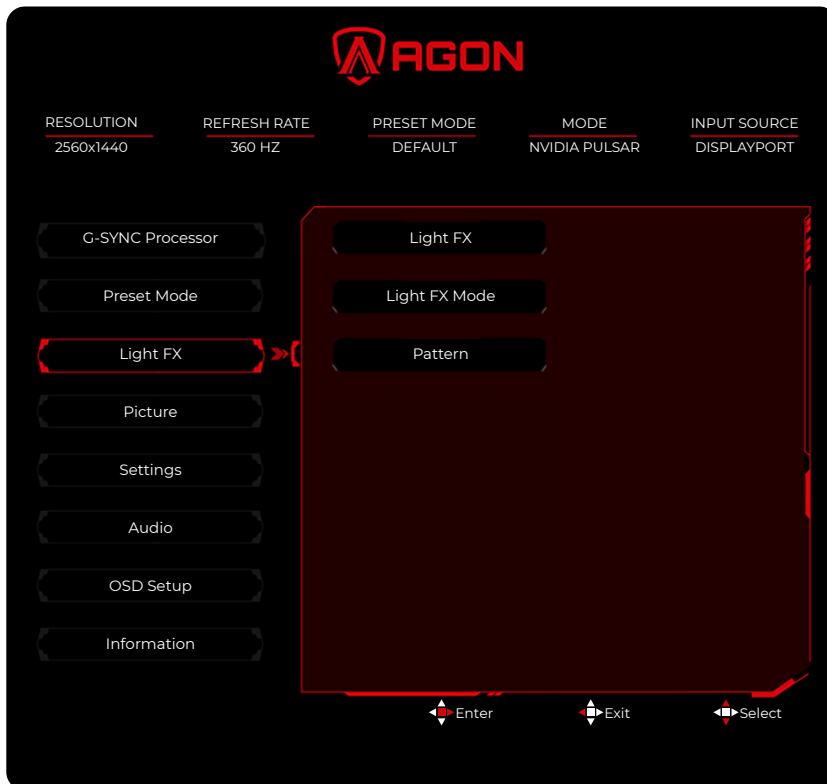
Când „Modul prestabilit” este setat pe „Modul de calibrare”, elementul „Ton joc” nu poate fi ajustat.

Mod prestabilit



Mod Redus Consum Energie	Utilizarea zilnică poate reduce consumul de energie al monitorului.
Implicit	Setările implicite ale afișajului.
NVIDIA Esports	Modul implicit al afișajului.
Calibrat	Oferă o reprezentare mai precisă a culorilor în utilizarea zilnică.
Utilizator	Setările de preferințe ale utilizatorului sunt salvate ca Setări utilizator.

Light FX

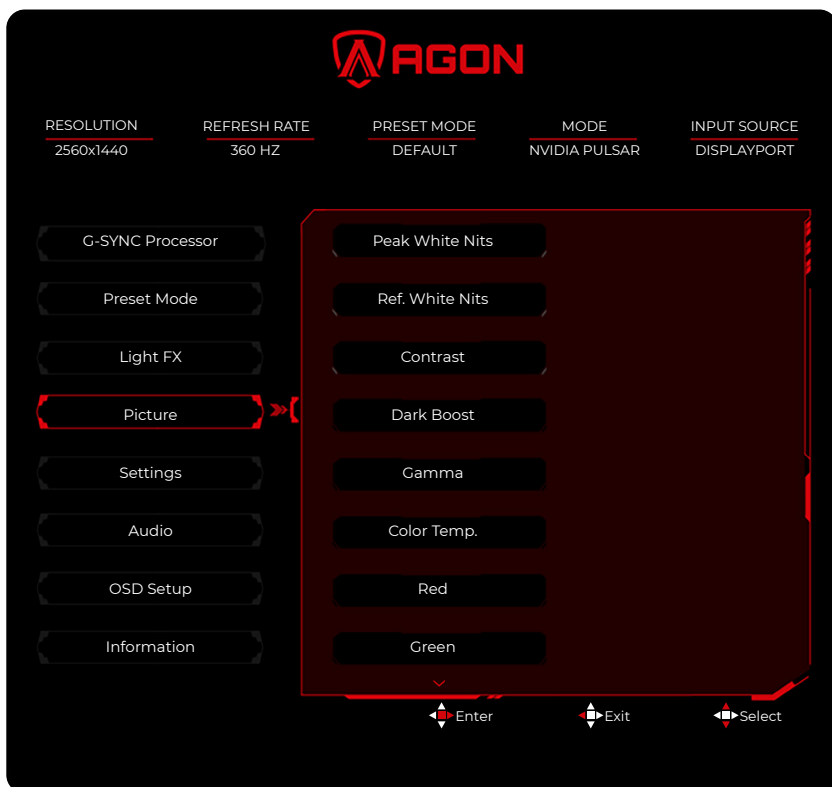


Light FX	Oprit / Redus / Mediu / Puternic	Alege intensitatea luminii ambientale pentru e-sport.
Mod Light FX	Static / Scanare punct întunecat/ Schimbare gradient/ Umplere extinsă / Umplere picurare/ Umplere picurare extinsă / Respirație / Baleiaj cu punct de lumină / Zoom/ Curcubeu/ Undă / Pâlpâire / Demo	Selectați modul de iluminare ambientală pentru e-sport.
Model	Roșu/ Verde / Albastru / Curcubeu	Alegeți modelul iluminării ambientale pentru e-sport.

Notă:

Când „Modul prestabilit” este setat la „Mod Redus Consum Energie”, proiectul „Light FX” nu poate fi ajustat.

Imagine



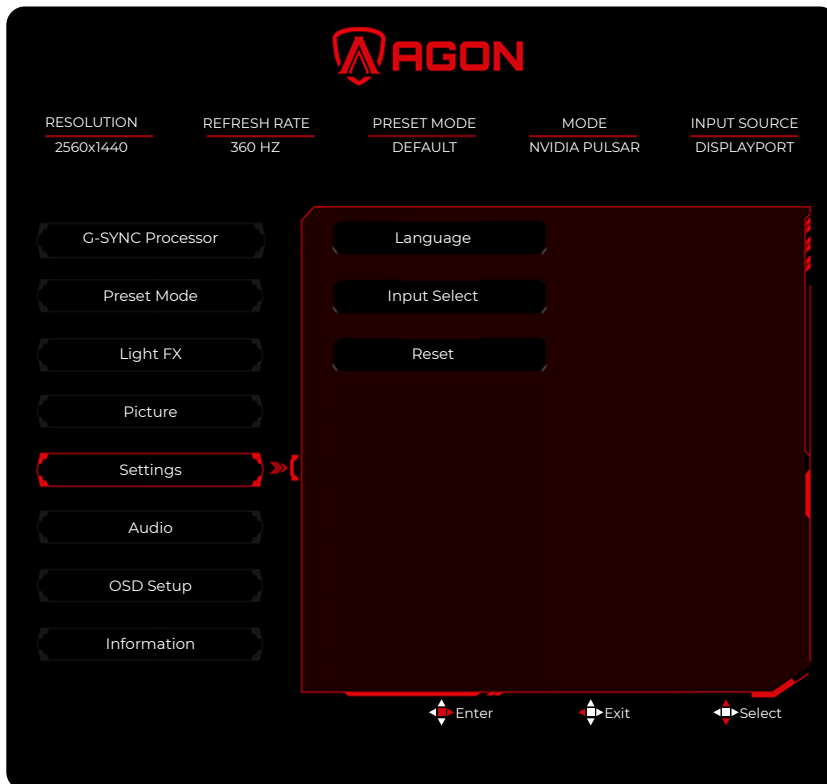
Nits albi de vârf	50-500	Reglați luminozitatea afișajului SDR. Notă: Când sistemul de operare dezactivează HDR, „Peak White Nits” va fi afișat pentru reglare.
Nits albi de referință	80	Luminozitatea afișajului HDR. Notă: Când HDR este activat în sistemul de operare, „Ref. White Nits” va fi afișat, iar scara de gri nu poate fi reglată.
Contrast	0-100	Reglarea contrastului.
Intensificare întunecată	Dezactivat	Îmbunătățește detaliile imaginii în zonele întunecate sau luminoase și reglează zonele luminoase pentru a evita saturarea.
	Nivel 1	
	Nivel 2	
	Nivel 3	
Gamma	1.8/2.0/2.2/2.4/2.6	Reglează gamma.
Temp. Culoare	6500K/7300K/9300K/ Utilizator	Ajustează temperatura de culoare.
Roșu	0-150	Amplificarea roșului din registrul digital.
Verde	0-150	Amplificarea verde din registrul digital.
Albastru	0-150	Amplificarea albastrului din registrul digital.
Saturație R.	0-255	Câștig de saturație R din registrul digital.
Saturație G	0-255	Câștig de saturație G din registrul digital.
Saturație B	0-255	Câștig de saturație B din registrul digital.

Saturație C	0-255	Câștig de saturație C din registrul digital.
Saturație M	0-255	Câștig de saturație M din registrul digital.
Saturație Y	0-255	Câștig de saturație Y din registrul digital.
Spațiu de culoare	Nativ panou	Panou cu spațiu standard de culoare.
	sRGB	Reapelează temperatura de culoare sRGB din EEPROM.
Raport imagine	Complet / Aspect	Ajustați raportul imaginii. Ecran complet: Mărește imaginea de intrare la afișajul pe tot ecranul. Ecran complet vertical: Rezoluția prestabilită este 2560x1440. Imaginea umple ecranul cât mai mult posibil conform raportului de aspect original, fără distorsiune geometrică.

Notă:

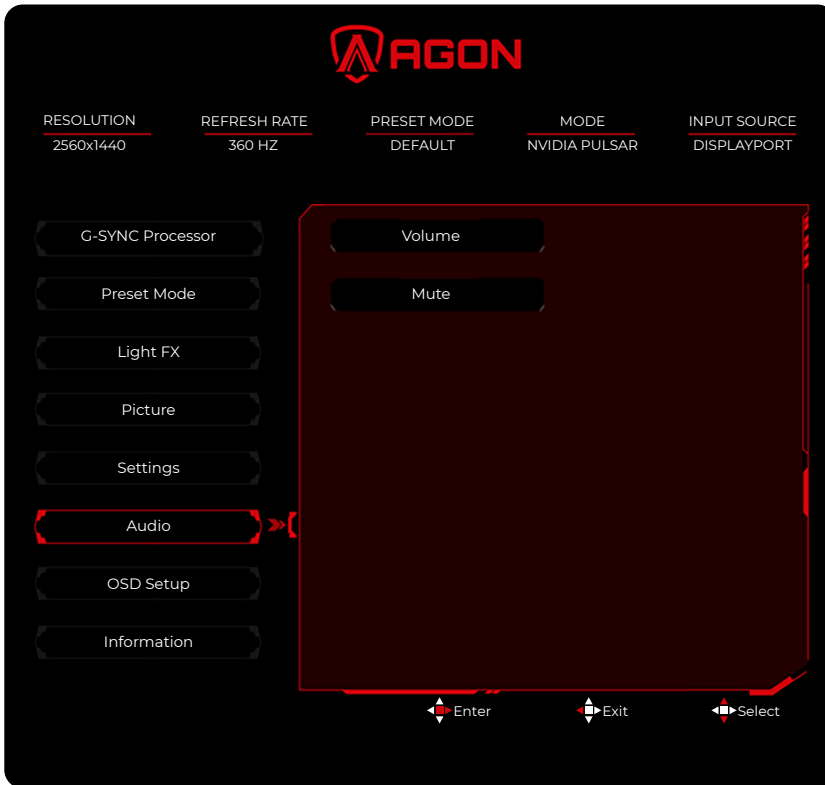
1. „Nits albi de vârf” stabilește luminozitatea maximă a afișajului, care este determinată de modul prestabilit de gamă și de starea NVIDIA Pulsar.
2. Când Modul prestabilit este Calibrat, cu excepția opțiunilor „Nits albi de vârf” și „Raport imagine” din meniul Imagine, toate celelalte opțiuni sunt evidențiate și nu pot fi selectate.
Când HDR este activat, în meniul Imagine, cu excepția opțiunilor „Contrast”, „DarkBoost” și „Saturație”, toate celelalte opțiuni nu ar trebui să fie evidențiate.

Setări



Limbă		Selecțați limba meniului OSD.
Selectare intrare	Auto/HDMI1/HDMI2/ DisplayPort	Selecțați sursa semnalului de intrare.
Reset	Nu/ Da	Resetați meniul la valorile implicite.

Audio

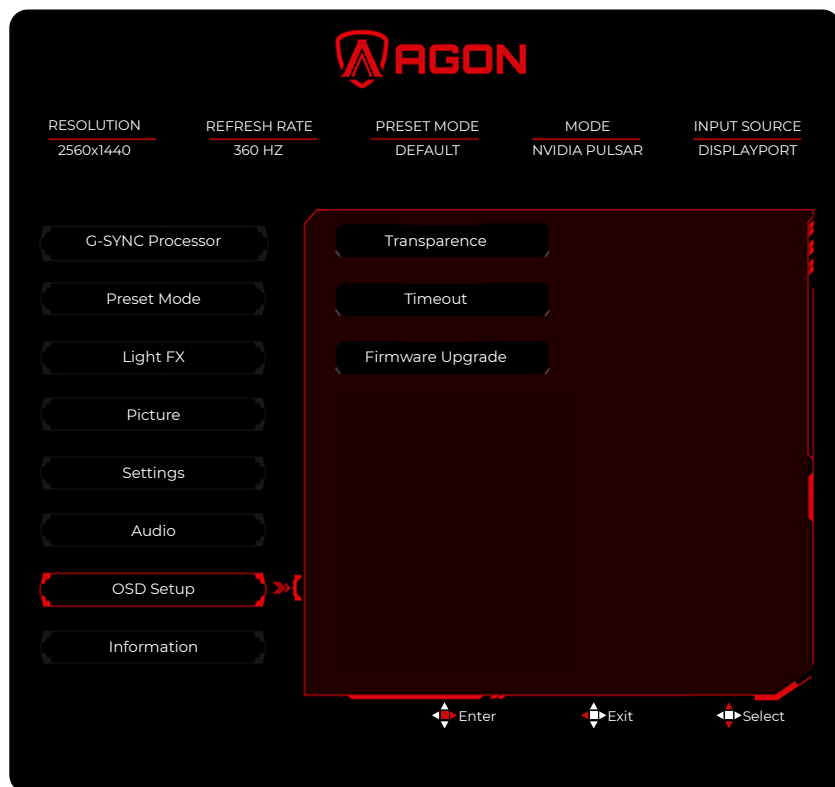


Volum	0-28	Reglarea volumului.
Mut	Dezactivat/ Activat	Dezactivează sunetul.

Notă:

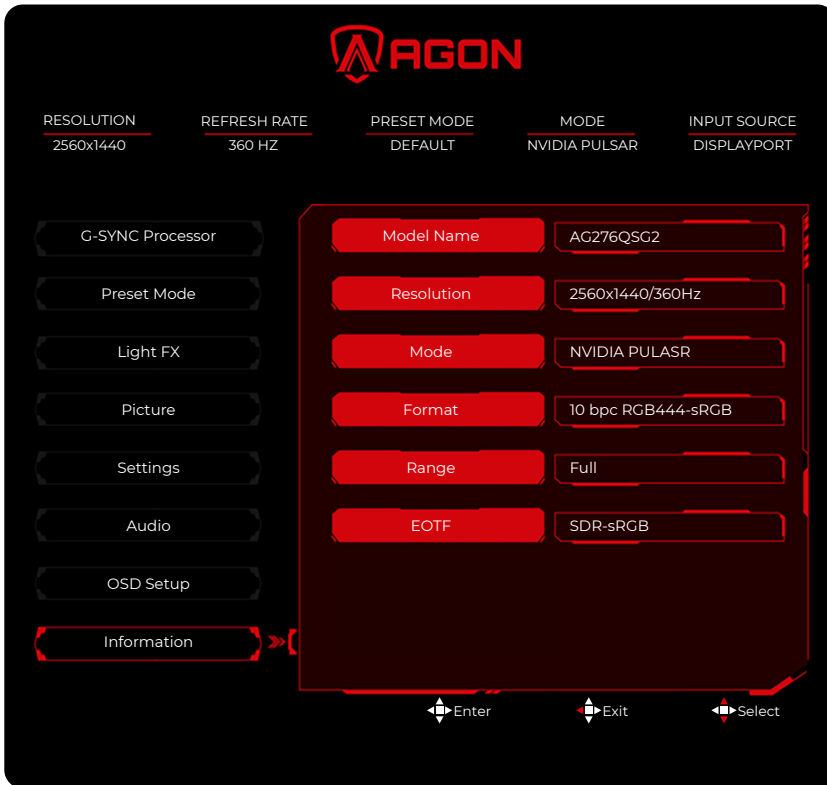
Când „Modul prestabilit” este setat la „Mod Redus Consum Energie”, toate elementele din „Volum” nu pot fi ajustate.

Configurare OSD



Transparență	0-125	Reglați transparența meniului OSD.
Timp de expirare	5-120	Ajustați temporizarea OSD.
Actualizare firmware	Nu/ Da	Actualizați firmware-ul prin USB.

Informații



Indicator LED

Stare	Culoare LED
Mod putere maximă	Alb
Mod activ-dezactivat	Portocaliu

Depanare

Problemă și întrebare	Soluții posibile
LED-ul de alimentare nu este aprins	Asigurați-vă că butonul de alimentare este pornit și cablul de alimentare este conectat corect la o priză cu împământare și la monitor.
Nu există imagini pe ecran	<ul style="list-style-type: none"> • Este cablul de alimentare conectat corect? Verificați conexiunea cablului de alimentare și sursa de alimentare. • Este cablul conectat corect? (Conectat folosind cablul DisplayPort) Verificați conexiunea cablului DisplayPort. (Conectat folosind cablul HDMI) Verificați conexiunea cablului HDMI. • Dacă alimentarea este pornită, reporniți calculatorul pentru a vedea ecranul inițial (ecranul de autentificare), care poate fi afișat. Dacă apare ecranul inițial (ecranul de autentificare), porniți calculatorul în modul corespunzător (modul sigur pentru Windows 7/8/10) și apoi modificați frecvența plăcii video. (Consultați secțiunea Setarea rezoluției optime) Dacă ecranul inițial (ecranul de autentificare) nu apare, contactați Centrul de service sau distribuitorul dumneavoastră. • Puteți vedea "Intrare neacceptată" pe ecran? Acest mesaj poate apărea atunci când semnalul de la placa video depășește rezoluția maximă și frecvența pe care monitorul le poate gestiona corect. Ajustați rezoluția maximă și frecvența pe care monitorul le poate gestiona corect. • Asigurați-vă că driverele monitorului AOC sunt instalate.
Imaginea este neclară și prezintă probleme de fantomare sau umbră	Reglați comenzile de Contrast și Luminositățe. Apăsați pentru reglare automată. Asigurați-vă că nu utilizați un cablu prelungitor sau o cutie de comutare. Vă recomandăm să conectați monitorul direct la conectorul de ieșire al plăcii video de pe partea din spate.
Imaginea sare, pâlpâie sau apare un model ondulat în imagine	Mută dispozitivele electrice care pot cauza interferențe electromagnetice cât mai departe de monitor. Utilizați rata maximă de reîmprospătare pe care o poate suporta monitorul la rezoluția pe care o utilizați.
Monitorul este blocat în modul Active Off"	Comutatorul de alimentare al calculatorului trebuie să fie în poziția ON. Placa video a calculatorului trebuie să fie bine fixată în slotul său. Asigurați-vă că cablul video al monitorului este conectat corect la calculator. Inspectați cablul video al monitorului și asigurați-vă că niciun pin nu este îndoit. Asigurați-vă că calculatorul funcționează apăsând tasta CAPS LOCK de pe tastatură, în timp ce observați LED-ul CAPS LOCK. LED-ul ar trebui să se aprindă sau să se stingă după apăsarea tastei CAPS LOCK.
Lipsește una dintre culorile primare (ROȘU, VERDE sau ALBASTRU)	Inspectați cablul video al monitorului și asigurați-vă că niciun pin nu este deteriorat. Asigurați-vă că cablul video al monitorului este conectat corect la calculator.
Imaginea prezintă defecte de culoare (albul nu pare alb)	Reglați culoarea RGB sau selectați temperatura de culoare dorită.
Perturbări orizontale sau verticale pe ecran	Utilizați modul de închidere Windows 7/8/10 pentru a regla CLOCK și FOCUS. Apăsați pentru reglare automată.
Reglementări și service	Vă rugăm să consultați informațiile privind Reglementări și service din manualul de pe CD sau de pe www.aoc.com (pentru a găsi modelul achiziționat în țara dumneavoastră și pentru a accesa informațiile privind Reglementări și service din pagina Support).

Specificații

Specificații generale

Panou	Denumire model	AG276QSG2	
	Sistem de comandă	LCD Color TFT	
	Dimensiune imagine vizibilă	68,4 cm diagonală	
	Pasul pixelului	0,2328 mm (H) x 0,2328 mm (V)	
	Culoare afișaj	16,7 milioane de culori	
Altele	Gama de scanare orizontală	30k-182kHz (HDMI) 30k~510kHz (DisplayPort)	
	Dimensiune scanare orizontală (Maxim)	595,968 mm	
	Interval scanare verticală	24~120 Hz (HDMI) 30~360 Hz (DisplayPort)	
	Dimensiune scanare verticală (Maxim)	335,232 mm	
	Rezoluție prestabilită optimă	2560 x 1440@60 Hz	
	Rezoluție maximă	2560 x 1440@120 Hz (HDMI) 2560 x 1440@360 Hz (DisplayPort)	
	Plug & Play	VESA DDC2B/CI	
	Sursă de alimentare	19,5V $\overline{=}$ 6,93 A	
	Consumul de energie	Setare tipică[1]	59 W[2]
		(Luminozitate = 100, contrast = 100)	\leq 147 W[2]
Mod standby		\leq 0,5W	
Caracteristici fizice	Tip conector	HDMI x2/DisplayPort/USB x3/USB upstream/căști/micro USB	
	Tip cablu semnal	Detașabil	
Mediu	Temperatură	Funcționare	0°C ~ 40°C
		Neoperant	-25°C ~ 55°C
	Umiditate	Funcționare	10% ~ 85% (fără condensare)
		Neoperant	5% ~ 93% (fără condensare)
	Altitudine	Funcționare	0 m ~ 5000 m (0 ~ 16404 ft)
		Neoperant	0 m ~ 12192 m (0 ~ 40000 ft)

[1]: Consumul tipic de energie este măsurat în modul de performanță ridicată.

(așa cum este definit de producător)

[2]: Specificația de putere reprezintă consumul de energie al ecranului (inclusiv al adaptorului de alimentare), măsurat la intrarea adaptorului de alimentare.



Moduri prestabilite ale afișajului

STANDARD	R) ±1Hz (EZOLUȚIE	FRECVENȚĂ ORIZONTALĂ(kHz)	FRECVENȚĂ VERTICALĂ(Hz)
VGA	640X480@60Hz	31.47	59.94
SVGA	800X600@60Hz	37.88	60.32
XGA	1024X768@60Hz	48.36	60.00
FHD	1920x1080@120Hz	137.26	119.98
FHD	1920×1080@240 Hz (DisplayPort)	291.58	239.98
FHD	1920×1080@360 Hz (DisplayPort)	466.10	359.92
QHD	2560X1440@60Hz	88.79	59.95
QHD	2560X1440@120Hz	183.00	120.00
QHD	2368X1332@240 Hz (DisplayPort)	359.47	239.97
QHD	2368X1332@360Hz (DisplayPort)	574.86	359.96
QHD	2560X1440@240Hz (DisplayPort)	388.51	239.97
QHD	2560X1440@360Hz (DisplayPort)	569.85	359.98

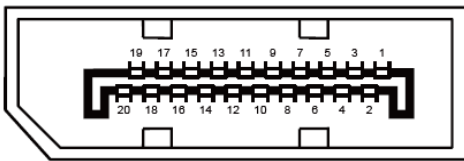
Notă: Conform standardului VESA, poate exista o anumită eroare (+/-1 Hz) atunci când se calculează frecvența de reîmprospătare (frecvența de câmp) pe diferite sisteme de operare și plăci grafice. Pentru a îmbunătăți compatibilitatea, frecvența nominală de reîmprospătare a acestui produs a fost rotunjită. Vă rugăm să consultați produsul real.

Atribuirea pinilor



Cablu semnal afișaj color cu 19 pini

Nr. pin	Nume semnal	Nr. pin	Nume semnal	Nr. pin	Nume semnal
1.	Date TMDS 2+	9.	Date TMDS 0-	17.	Masă DDC/CEC
2.	Ecran TMDS Data 2	10.	Ceas TMDS +	18.	Alimentare +5V
3.	Date TMDS 2-	11.	Ecran TMDS Clock	19.	Detectare Hot Plug
4.	Date TMDS 1+	12.	Ceas TMDS-		
5.	TMDS Date 1Shield	13.	CEC		
6.	Date TMDS 1-	14.	Rezervat (N.C. pe dispozitiv)		
7.	Date TMDS 0+	15.	SCL		
8.	Ecranaj date TMDS 0	16.	SDA		



Cablu semnal afișaj color cu 20 pini

Nr. pin	Nume semnal	Nr. pin	Nume semnal
1	ML_Lane 3 (n)	11	GND
2	GND	12	ML_Lane 0 (p)
3	ML_Lane 3 (p)	13	CONFIG1
4	ML_Lane 2 (n)	14	CONFIG2
5	GND	15	AUX_CH(p)
6	ML_Lane 2 (p)	16	GND
7	ML_Lane 1 (n)	17	AUX_CH(n)
8	GND	18	Detectare Hot Plug
9	ML_Lane 1 (p)	19	Return DP_PWR
10	ML_Lane 0 (n)	20	DP_PWR

Plug and Play

Funcția Plug & Play DDC2B

Acest monitor este echipat cu capacitatea VESA DDC2B conform STANDARDULUI VESA DDC. Acest lucru permite monitorului să informeze sistemul gazdă cu privire la identitatea sa și, în funcție de nivelul DDC utilizat, să transmită informații suplimentare despre capacitățile sale de afișare.

DDC2B este un canal de date bidirecțional bazat pe protocolul I2C. Gazda poate solicita informații EDID prin canalul DDC2B.