



LCD Monitör Kullanım Kılavuzu

AG276QSG2

AOC

Güvenlik	1
Ulusal Kurallar	1
Güç	2
Kurulum	3
Temizlik	4
Diğer	5
Kurulum	6
Kutu İçeriği	6
Ayak ve Stand Kurulumu	7
Monitörü Ayarlama	8
Monitörü Bağlama	9
Duvara Montaj	10
G-SYNC Fonksiyonu	11
HDR	12
Ayarlama	13
Kısayol Tuşları	13
OSD Tuş Kılavuzu (Menü)	14
OSD Menüsü	15
G-SYNC İşlemcisi	15
Ön Ayarlı Mod	17
Işık Efektleri	18
Görüntü	19
Ayarlar	21
Ses	22
OSD Kurulumu	23
Bilgi	24
LED Göstergesi	25
Sorun Giderme	26
Teknik Özellikler	27
Genel Teknik Özellikler	27
Ön Ayarlı Görüntü Modları	28
Pim Atamaları	29
Tak ve Kullan	30

Güvenlik

Ulusal Kurallar

Aşağıdaki alt bölümler, bu belgede kullanılan gösterim kurallarını açıklamaktadır.

Notlar, Uyarılar ve Dikkat Uyarıları

Bu kılavuz boyunca, metin blokları bir simge eşliğinde kalın veya eğik yazı tipiyle basılmış olabilir. Bu bloklar not, uyarı ve dikkat uyarısıdır ve aşağıdaki şekilde kullanılırlar:



NOT: Bir NOT, bilgisayar sisteminizi daha iyi kullanmanıza yardımcı olan önemli bilgileri belirtir.





DİKKAT: Bir DİKKAT uyarısı, donanım hasarı veya veri kaybı riskini gösterir ve sorunu nasıl önleyeceğinizi açıklar.





UYARI: Bir UYARI, bedensel yaralanma riskini belirtir ve sorunu nasıl önleyeceğinizi açıklar. Bazı uyarılar alternatif biçimlerde görünebilir ve bir simgeyle eşlik edilmeyebilir. Böyle durumlarda, uyarının özel sunumu düzenleyici otorite tarafından zorunlu kılınmıştır.


Güç

 Monitör yalnızca etiketinde belirtilen türdeki güç kaynağı ile çalıştırılmalıdır. Evinize sağlanan elektrik türünden emin değilseniz, bayinizle veya yerel elektrik şirketinizle görüşün.


 Monitör, üç bacaklı topraklamalı bir fişe sahiptir; bu fişte üçüncü (topraklama) bir pim bulunur. Güvenlik özelliği olarak bu fiş yalnızca topraklamalı bir güç prizine takılabilir. Prizinizi üç telli fişi kabul etmiyorsa, doğru prizi takması için bir elektrikçi çağırın veya cihazı güvenli şekilde topraklamak için bir adaptör kullanın. Topraklamalı fişin güvenlik amacını devre dışı bırakmayın.

 Fırtına sırasında veya uzun süre kullanılmayacağı zamanlarda cihazın fişini çekin. Bu, monitörü voltaj dalgalanmalarından kaynaklanabilecek hasarlara karşı koruyacaktır.

 Çoklu prizleri ve uzatma kablolarını aşırı yüklemeyin. Aşırı yükleme yangına veya elektrik çarpmasına neden olabilir.

 Tatmin edici çalışma performansı sağlamak amacıyla monitörü yalnızca 100-240V AC, Min. 5A aralığında uygun şekilde yapılandırılmış ve UL onaylı bilgisayarlarla kullanın.

 Duvar prizi, ekipmanın yakınına monte edilmeli ve kolayca erişilebilir olmalıdır.

 Yalnızca ekte verilen güç adaptörü ile kullanın.

Üreticiler: TPV Electronics(Fujian) Co., Ltd.

Model: ADPC19135

Kurulum

⚠ Monitörü, dengesiz bir arabaya, standı, tripoduna, braketine veya masaya koymayın. Monitör düşerse, bir kişiyi yaralayabilir ve bu ürüne ciddi hasar verebilir. Yalnızca üretici tarafından önerilen veya bu ürünle birlikte satılan araba, stand, tripod, braket veya masa kullanın. Ürünü kurarken üreticinin talimatlarını uygulayın ve üreticinin önerdiği montaj aksesuarlarını kullanın. Bir ürün ve araba kombinasyonu dikkatlice taşınmalıdır.

⚠ Hiçbir nesneyi monitör kablosundaki yuvaya itmeyin. Yangına veya elektrik çarpmasına neden olabilecek devre parçalarına zarar verebilir. Monitörün üzerine asla sıvı dökmeyin.

⚠ Ürünün ön kısmını zemine koymayın.

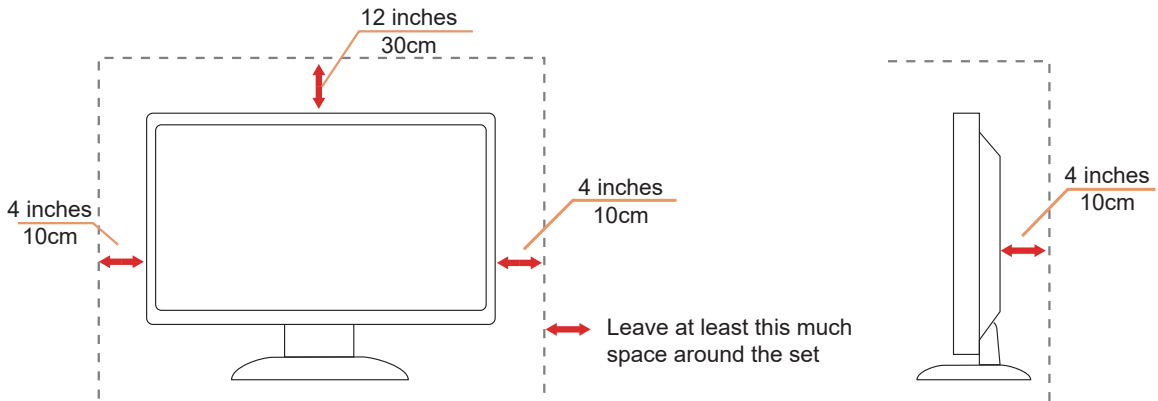
⚠ Monitörü bir duvara veya rafa monte ediyorsanız, üretici tarafından onaylanmış bir montaj kiti kullanın ve kitteki talimatları uygulayın.

⚠ Aşağıda gösterildiği gibi monitörün etrafında biraz boşluk bırakın. Aksi takdirde, hava sirkülasyonu yetersiz olabilir ve bu da yangına veya monitörde hasara neden olabilir.

⚠ Potansiyel hasarları önlemek için, örneğin panelin çerçeveden soyulmasını engellemek amacıyla, monitörün aşağıya doğru -5 dereceden fazla eğilmemesini sağlayın. -5 derece aşağı eğim açısının maksimum değeri aşıldığında, monitördeki hasar garanti kapsamında olmayacaktır.

Monitör duvara veya standı monte edildiğinde, aşağıda monitör çevresinde önerilen havalandırma alanlarını inceleyin:

Stand ile monte edilmiş



Temizlik


! Kabinetinizi düzenli olarak suyla nemlendirilmiş, yumuşak bir bezle temizleyin.


! Temizlik yaparken yumuşak pamuklu veya mikrofiber bir bez kullanın. Bez nemli ve neredeyse kuru olmalıdır; sıvının kabin içine girmesine izin vermeyin.





! Ürünü temizlemeden önce lütfen güç kablosunu çıkarın.

Diđer

 Üründen garip bir koku, ses veya duman çıkıyorsa, hemen güç fişini çıkarın ve bir Servis Merkezi ile iletişime geçin.

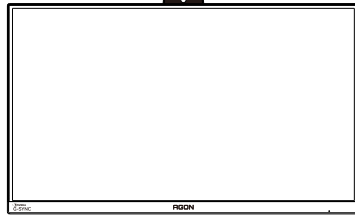
 Havalandırma açıklıklarının bir masa veya perde tarafından tıkanmadığından emin olun.

 LCD monitörü çalışırken şiddetli titreşimli veya yüksek darbeli koşullarda kullanmayın.

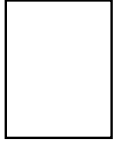
 Monitöre çalışırken veya taşıma sırasında vurmeyin veya düşürmeyin.

Kurulum

Kutu İeriđi



Monitor



Quick Start Guide



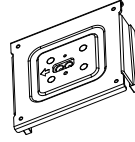
Warranty card



Stand



Base



Wall Mount Bracket



Screws



Screwdriver



Power Cable



Adaptor



DisplayPort Cable



HDMI Cable



USB Cable



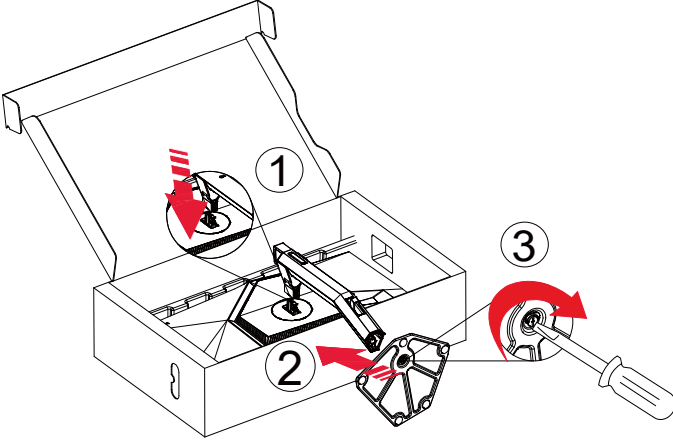
Audio Cable

*Tüm lkeler ve blgeler iin tm sinyal kabloları sađlanmayabilir. Onay iin ltfen yerel bayiyle veya AOC Őube ofisiyle iletiŐime gein.

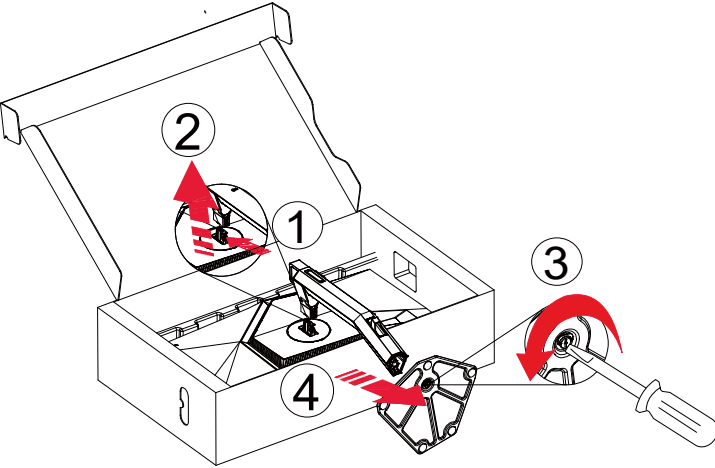
Stand ve Taban Kurulumu

Lütfen tabanı aşağıda belirtilen adımları izleyerek kurun veya çıkarın.

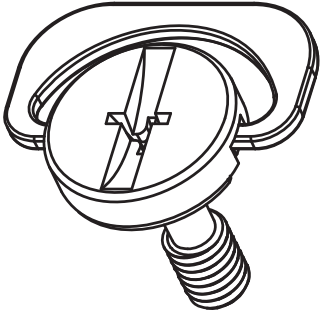
Kurulum:



Çıkarma:



Taban vidalarının spesifikasyonu: M6*13 mm (etkin diş uzunluğu 5,5 mm)

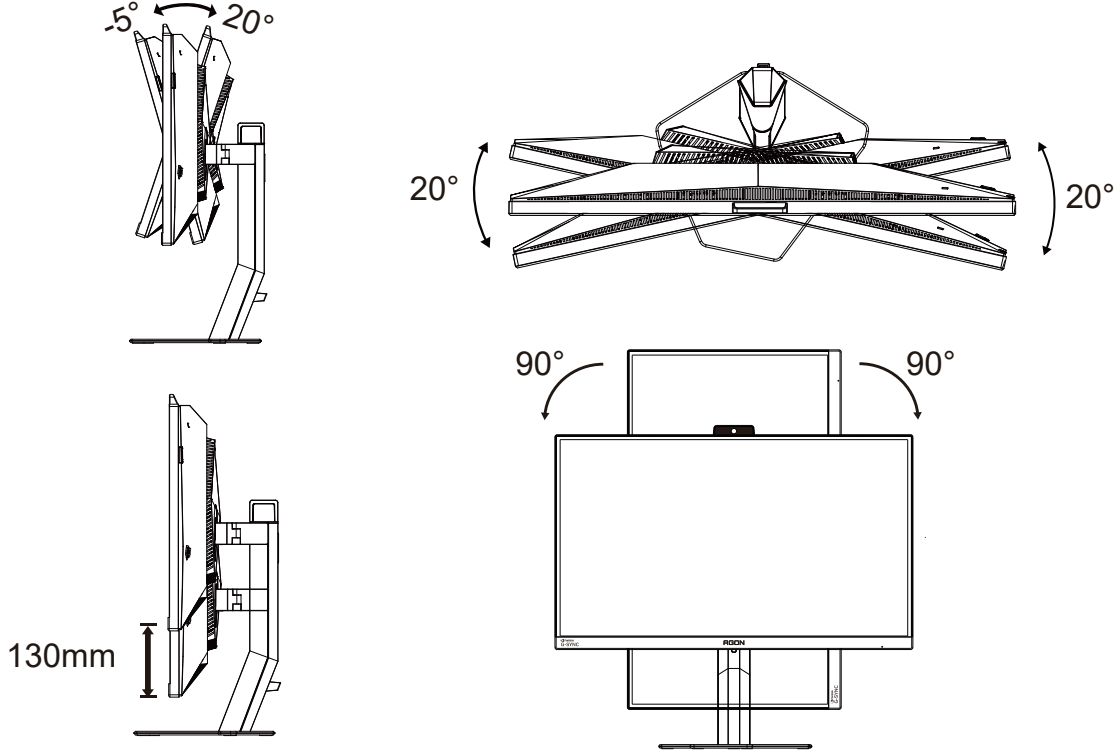


Monitör ayarlama

En iyi görüntü kalitesi için monitörün tam yüzüne bakmanız ve ardından monitörün açısını tercihinize göre ayarlamanız önerilir.

Monitörün açısını değiştirirken devrilmesini önlemek için standı tutun.

Monitörü aşağıdaki gibi ayarlayabilirsiniz:



NOT:

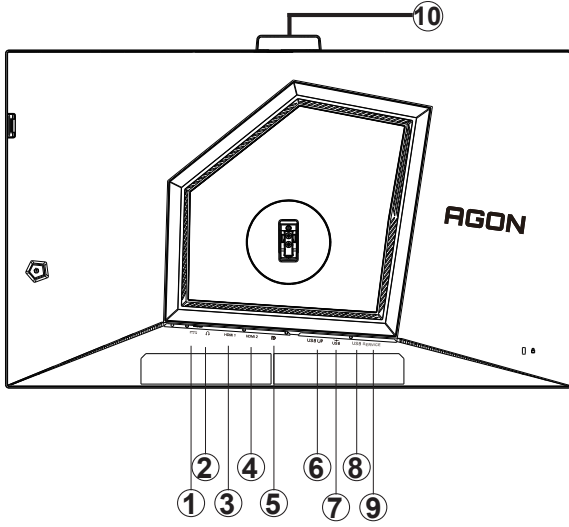
Açıyı değiştirirken LCD ekranına dokunmayın. LCD ekranına zarar verebilir veya ekranı kırabilir.

U : yarı

1. Panel soyulması gibi olası ekran hasarlarını önlemek için monitörün aşağıya doğru -5 dereceden fazla eğilmemesini sağlayın.
2. Monitörün açısını ayarlarken ekrana bastırmayın. Yalnızca çerçeveyi tutun.

Monitörü Bağlama

Monitör ve Bilgisayarın Arka Kısımındaki Kablo Bağlantıları:



1. Güç
2. Kulaklık
3. HDMI1
4. HDMI2
5. DisplayPort
6. USB yukarı akış (upstream)
7. USB3.2 Gen1 aşağı akış (downstream) + hızlı şarj
8. USB3.2 Gen1 aşağı akış (downstream)
9. mikro USB
10. ışık sensörü

PC'ye Bağlayın

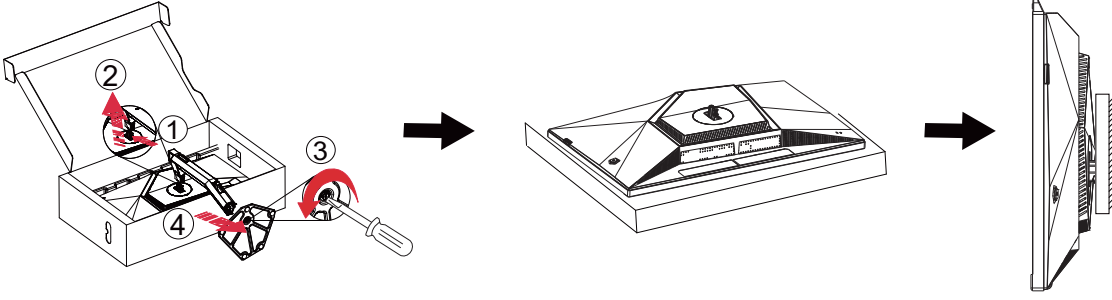
1. Güç kablosunu ekranın arkasına sıkıca takın.
2. Bilgisayarınızı kapatın ve güç kablosunu çıkarın.
3. Görüntü sinyal kablosunu bilgisayarınızın arkasındaki video konektörüne bağlayın.
4. Bilgisayarınızın ve ekranınızın güç kablosunu yakındaki bir prize takın.
5. Bilgisayarınızı ve ekranınızı açın.

Monitörünüzde bir görüntü görünüyorsa, kurulum tamamlanmıştır. Eğer görüntü görünmüyorsa, lütfen Sorun Giderme bölümüne başvurun.

Ekipmanları korumak için, her zaman LCD monitörü ve bilgisayarı bağlarken ikisini de kapatın.

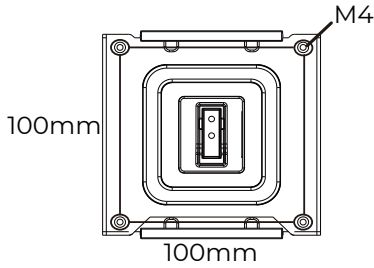
Duvara Montaj

İsteğe Bağlı Duvara Montaj Kolu Kurulumuna Hazırlık.

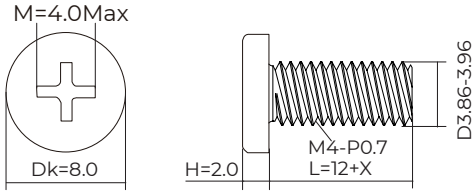


Bu monitör, ayrı olarak satın alacağınız bir duvara montaj koluna bağlanabilir. Bu işlemi yapmadan önce gücü kesin. Aşağıdaki adımları izleyin:

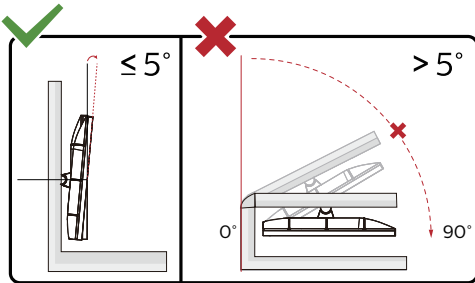
1. Tabanı çıkarın.
2. Duvara montaj kolunu monte etmek için üreticinin talimatlarını izleyin.
3. Duvara montaj kolunu monitörün arkasına yerleştirin. Kolun deliklerini monitörün arkasındaki deliklerle hizalayın.
4. Kabloları tekrar bağlayın. Duvara montaj kolunu duvara sabitlemeye ilişkin talimatlar için kol ile birlikte verilen kullanıcı kılavuzuna bakın.



Duvara asma vidalarının spesifikasyonu: M4*(12+X)mm, (X=Duvara montaj braketinin kalınlığı)



Not: VESA montaj vida delikleri tüm modellerde mevcut değildir; lütfen AOC bayinizle veya resmi departmanıyla teyit ediniz. Duvara montaj için her zaman üreticiyle iletişime geçin.



* Ekran tasarımı gösterilenlerden farklı olabilir.

U : yarı

1. Panel soyulması gibi olası ekran hasarlarını önlemek için monitörün aşağıya doğru -5 dereceden fazla eğilmemesini sağlayın.
2. Monitörün açısını ayarlarken ekrana bastırmayın. Yalnızca çerçeveyi tutun.

G-SYNC işlevi

1. G-SYNC işlevi DisplayPort ile çalışmaktadır
2. G-Sync ile mükemmel oyun deneyiminin keyfini çıkarmak için G-Sync'i destekleyen ayrı bir NVIDIA GPU kartı satın almanız gerekir.

G-Sync sistem gereksinimleri:

Gereksinim kategorisi: G-SYNC Ekran (Donanımsal G-SYNC)

Ekran kartı: NVIDIA GeForce GTX 650 Ti BOOST veya üzeri

Monitör: Yerleşik özel G-SYNC işlemcisi olan bir monitör

İşletim sistemi: Windows 7 veya daha üst sürüm

Kablo bağlantısı: DisplayPort arayüzünü kullanın

NVIDIA G-Sync hakkında daha fazla bilgi için lütfen şu adresi ziyaret edin: <https://www.nvidia.cn/>

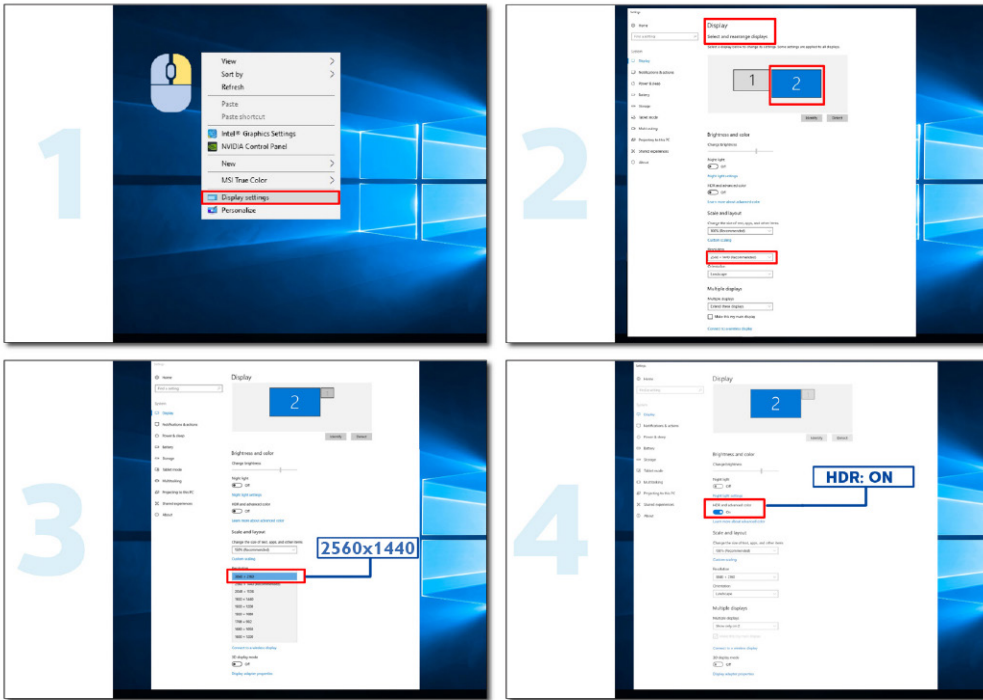
HDR

HDR10 formatı giriş sinyalleriyle uyumludur.

Monitör HDR işlevini otomatik olarak etkinleştirir; ancak uyumlu bir oynatıcıya ve içeriğe ihtiyacınız vardır. HDR uyumlu cihazlar ve içerik hakkında bilgi almak için lütfen cihaz üreticisi ve içerik sağlayıcınızla iletişime geçin. HDR işlevini otomatik olarak başlatmanız gerekmiyorsa, lütfen bu işlevi "Kapat" seçeneğini seçin.

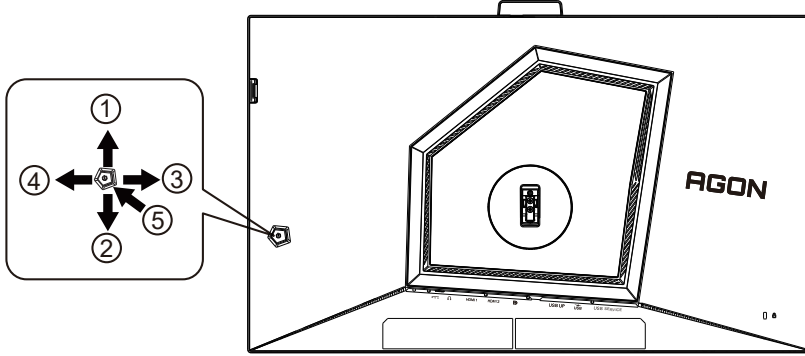
Not:

1. V1703 sürümünden düşük (eski) WIN10 sürümlerinde DisplayPort/HDMI arayüzü için özel bir ayar gerekmez.
2. WIN10 V1703 sürümünde yalnızca HDMI arayüzü kullanılabilir ve DisplayPort arayüzü çalışmaz.
3. 3840x2160@50Hz/60Hz/120Hz yalnızca Xbox/PS gibi UHD oynatıcılar veya cihazlarda kullanılmak içindir.
4. Görüntü Ayarları:
"Görüntü Ayarları"na gidin, çözünürlüğü 2560x1440 olarak seçin ve HDR'yi açın.
b. En iyi HDR etkisini elde etmek için çözünürlüğü 2560x1440 olarak değiştirin (bu seçenek mevcutsa).



Ayarlanıyor

Kısayol Tuşları



1	Kaynak/Yukarı
2	Parlaklık/Aşağı
3	Ön Ayarlı Mod/Sol
4	Light FX /Sağ
5	Güç/ Menü/Giriş

Güç/Menü/Giriş

Monitörü açmak için Güç düğmesine basın.

OSD görünmüyorsa, OSD'yi görüntülemek veya seçimi onaylamak için basın. Monitörü kapatmak için yaklaşık 2 saniye basılı tutun.

Parlaklık/Aşağı

OSD olmadığında, parlaklık işlevini açmak için "Aşağı" tuşuna basın, ardından parlaklığı ayarlamak için "Sol" veya "Sağ" tuşuna basın.

Ön Ayarlı Mod/Sol

OSD olmadığında, Ön Ayarlı Mod işlevini açmak için "Sol" tuşuna basın, ardından Ön Ayarlı Modu seçmek için "Sol" veya "Sağ" tuşuna basın.

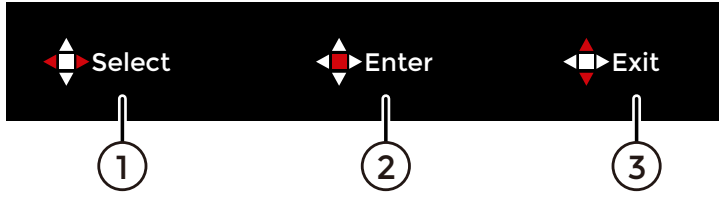
Işık Efektleri/Sağ

OSD olmadığında, Işık Efektleri işlevini etkinleştirmek için "Sağ" tuşuna basın.

Kaynak/Yukarı

OSD kapalıyken, Kaynak/Otomatik/Yukarı düğmesine basıldığında Kaynak kısayol tuşu işlevi çalışır.

OSD Tuş Kılavuzu (Menü)



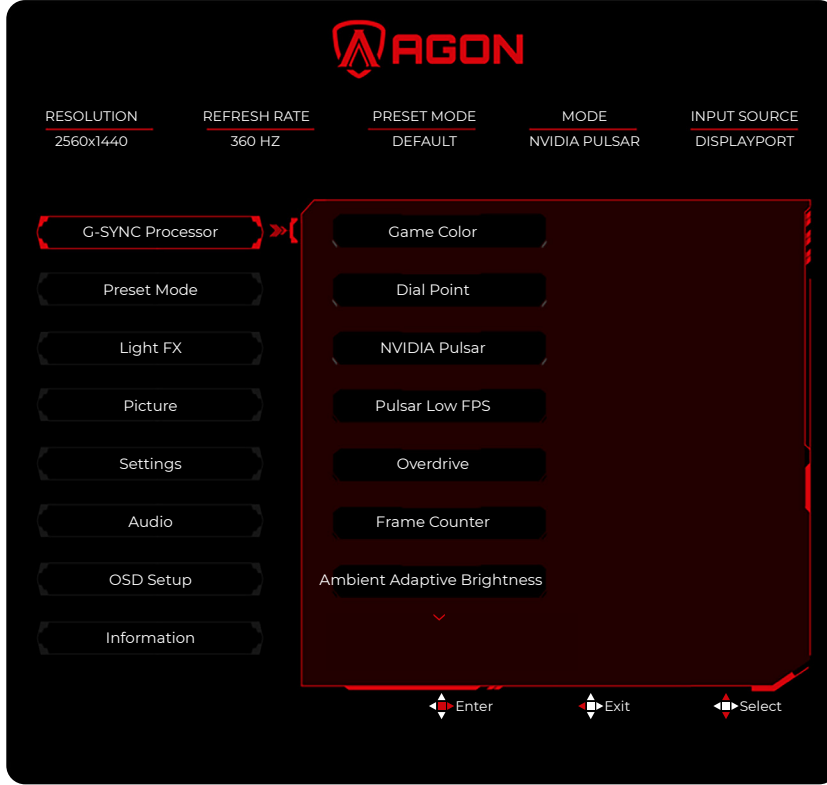
1	Seç	OSD menüsündeki kırmızı tuş istemine göre, ayar yapılması gereken menüyü seçmek veya menü ayarlarını yapmak için ilgili tuşa basın.
2	Giriş	OSD menüsündeki kırmızı tuş istemine göre, seçimi onaylamak ve bir sonraki seviye menüye girmek veya menü ayarını onaylamak için ilgili tuşa basın.
3	Çıkış	OSD menüsündeki kırmızı tuş istemine göre, önceki seviye menüye dönmek veya menüden çıkmak için ilgili tuşa basın.

Not:

Beş yönlü joystick tuşlarının işlev tanımları, farklı OSD menü seviyelerine veya seçeneklerine göre değişebilir. Lütfen OSD menüsündeki kırmızı tuşların gösterdiği talimatlara göre işlem yapın.

OSD Menüsü

G-SYNC İşlemcisi



Oyun Rengi	0-200	Oyun rengi, daha iyi bir görüntü elde etmek için doygunluk ayarını 0 ila 200 seviyesi arasında sunar.
Çevirme Noktası	Kapalı/Açık	Oyun hedef işareti özelliğini açın veya kapatın. Ekran açıldıktan veya kapandıktan sonra oyun hedef işareti otomatik olarak kapanacaktır. Hedef işareti özelliği etkinleştirildiğinde, işaret ekranın ortasına yerleştirilir ve oyuncuların ilk kişi nişancı oyunlarında hassas şekilde nişan almalarına yardımcı olur.
NVIDIA Pulsar	Kapalı/Açık	N 240 Hz \geq VIDIA G-SYNC Pulsar teknolojisi, VRR (Değişken Yenileme Hızı) ile ULMB2 teknolojisini (Ultra-Düşük Hareket Bulanıklığı 2) birleştirir ve gelişmiş arka ışık kontrol teknolojisi sayesinde hareket bulanıklığını ortadan kaldırarak hızlı hareket eden sahnelerin netliğini artırır. Not: Aşağıdaki koşullar sağlandığında ayar için "NVIDIA Pulsar" görüntülenecektir; aksi takdirde ayar için "ULMB2" görüntülenecektir G-SYNC etkinleştirilmiş bir NVIDIA ekran kartı kullanın DisplayPort sinyali girişi Yenileme hızı
ULMB2	Kapalı/Açık	Dinamik netliği artırmak için NVIDIA ULMB2 özelliğini etkinleştirin.
Pulsar Düşük FPS	75-120	NVIDIA Pulsar gücünü ayarlayın. Not: NVIDIA Pulsar seçilebilir değilse veya kapalıysa, Pulsar Düşük FPS (düşük kare hızı) ögesi ayarlanamaz.

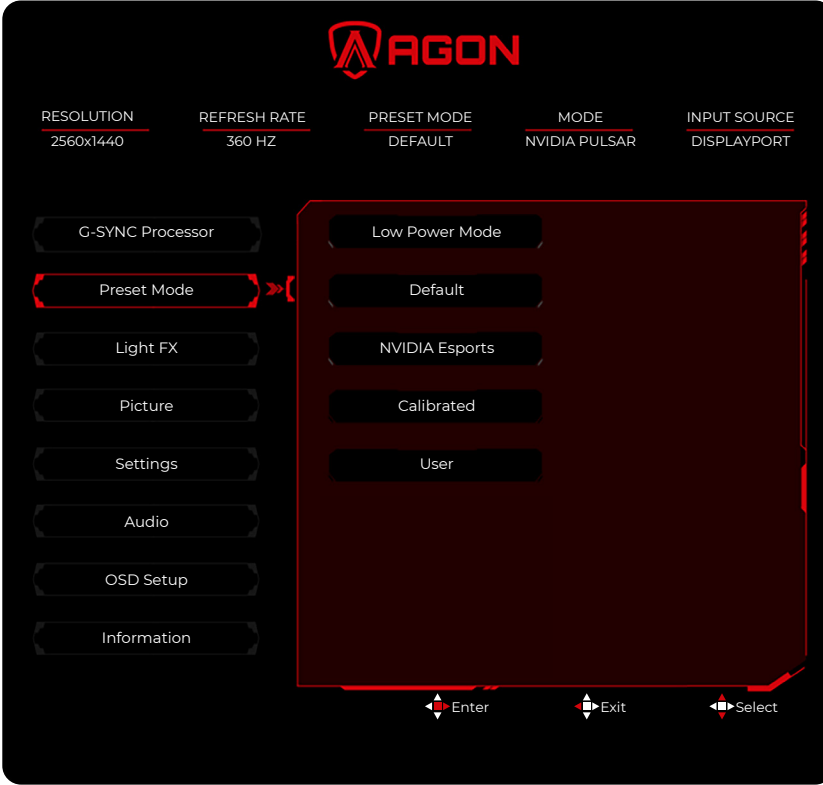
Overdrive	0-400	Yanıt süresini ayarlayın. Not 1. Kullanıcı OverDrive'ı "400" seviyesine ayarlarsa, bulanık görüntüler görünebilir. Kullanıcılar, tercihlerine göre Overdrive seviyesini ayarlayabilir veya kapatmak için 0 olarak ayarlayabilir. 2. NVIDIA Pulsar veya ULMB2 etkinleştirildiğinde, Overdrive ayarlanamaz.
Kare Sayacı	Kapalı / Sağ-Üst / Sağ-Alt / Sol-Üst/ Sol-Alt	Geçerli sinyalin dikey frekansını gerçek zamanlı olarak gösterir.
Ortam Uyumlu Parlaklık	Kapalı/Açık	Ortam uyumlu parlaklık: Ekran parlaklığı, ortam ışığına göre uyarlamalı olarak ayarlanabilir.
Ortam Uyumlu Renk	Kapalı/Açık	Ortam uyumlu renk, ekran rengini ortam ışığına göre uyarlamalı olarak ayarlayabilir.
HDR Zirve	400 / 500	HDR'nin maksimum parlaklığını ayarlayın. Not: İşletim sistemi HDR'yi etkinleştirdiğinde "HDR Geliştirme" ayarlanabilir.

Not:

"Ön Ayarlı Mod" "Enerji Tasarrufu Modu" olarak ayarlandığında, "Ortam Uyumlu Parlaklık" ve "Ortam Uyumlu Renk" öğeleri ayarlanamaz.

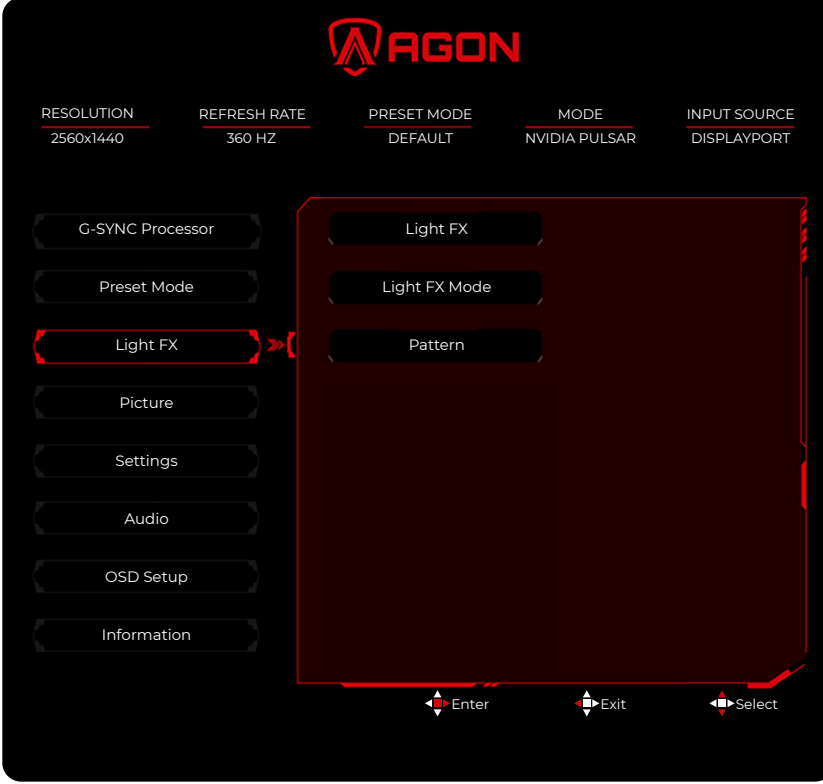
"Ön Ayarlı Mod" "Kalibrasyon Modu" olarak ayarlandığında, "Oyun Tonu" öğesi ayarlanamaz.

Ön Ayarlı Mod



Düşük Güç Modu	Günlük kullanım, monitörün güç tüketimini azaltabilir.
Varsayılan	Ekranın varsayılan ayarları.
NVIDIA Esports	Ekranın varsayılan modu.
Kalibre Edilmiş	Günlük kullanımda daha doğru renk temsili sağlar.
Kullanıcı	Kullanıcının tercih ayarları, kullanıcı ayarları olarak kaydedilir.

Light FX

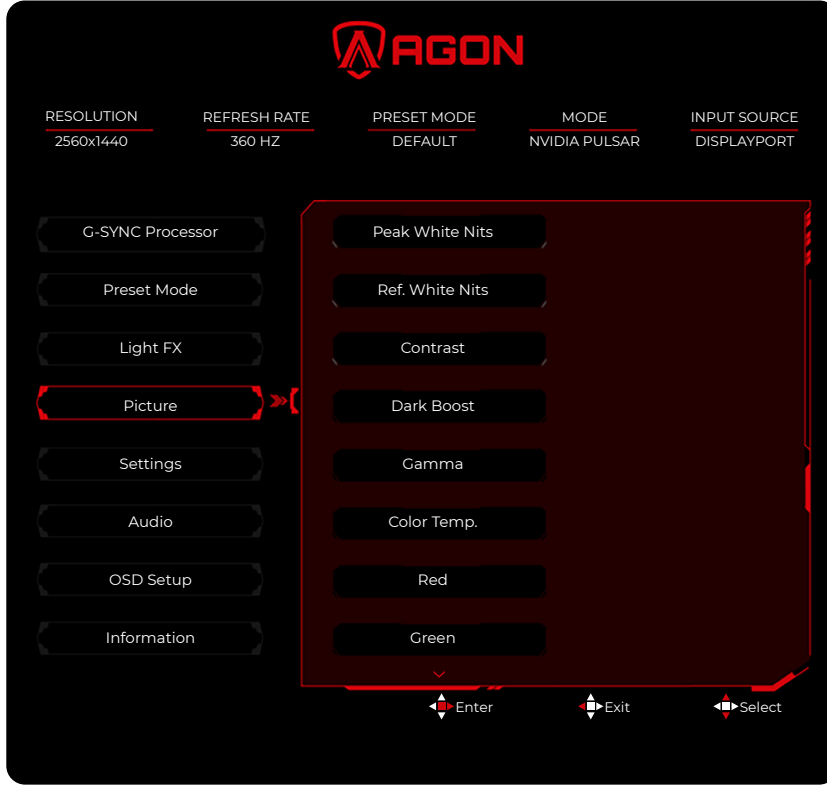


Light FX	Kapalı / Düşük / Orta / Güçlü	E-spor ortam ışığının yoğunluğunu seçin.
Light FX Modu	Statik / Karanlık Nokta Süpürme/ Gradyan Kaydırma/ Yayılm Dolgusu / Damlama Dolgusu/ Yayımlı Damlama Dolgusu / Nefes Alma / Işık Noktası Süpürme / Yakınlaştırma/ Gökkuşağı/ Dalga / Yanıp Sönme / Demo	E-spor çevre ışığı modunu seçin.
Desen	Kırmızı/ Yeşil / Mavi / Gökkuşağı	E-spor çevre ışığı desenini seçin.

Not:

“Ön Ayarlı Mod” “Düşük Güç Modu” olarak ayarlandığında, “Light FX” projesi ayarlanamaz.

Görüntü



Maksimum Beyaz Niti	50-500	SDR ekran parlaklığını ayarlayın. Not: İşletim sistemi HDR'yi kapattığında, ayarlama için "Maksimum Beyaz Niti" görüntülenecektir.
Ref. Beyaz Niti	80	HDR ekran parlaklığı. Not: İşletim sisteminde HDR etkinleştirildiğinde "Ref. Beyaz Niti" görüntülenecek ve gri tonlar ayarlanamayacaktır.
Kontrast	0-100	Kontrast ayarı.
Karanlık Alanı Güçlendirme	Kapalı Seviye 1 Seviye 2 Seviye 3	Karanlık veya parlak alanlardaki görüntü ayrıntılarını geliştirin ve doygunluğu önlemek için parlak alanları ayarlayın.
Gama	1.8/2.0/2.2/2.4/2.6	Gamayı ayarlayın.
Renk Sıcaklığı	6500K/7300K/9300K/ Kullanıcı	Renk sıcaklığını ayarlayın.
Kırmızı	0-150	Dijital kayıt biriminden kırmızı kazancı.
Yeşil	0-150	Dijital kayıt biriminden yeşil kazancı.
Mavi	0-150	Dijital kayıt biriminden mavi kazancı.
Kırmızı Doygunluk	0-255	R.Dijital-register'dan doygunluk kazancı.
G.Doygunluk	0-255	G.Dijital-register'dan doygunluk kazancı.
B.Doygunluk	0-255	B.Dijital-register'dan doygunluk kazancı.

C.Doygunluk	0-255	C.Dijital-register'dan doygunluk kazancı.
M.Doygunluk	0-255	M.Dijital-register'dan doygunluk kazancı.
Y.Doygunluk	0-255	Y.Dijital-register'dan doygunluk kazancı.
Renk Uzayı	Panel Yerel	Standart renk uzayı paneli.
	sRGB	sRGB Renk Sıcaklığını EEPROM'dan geri çağır.
Görüntü Oranı	Tam / En Boy Oranı	Görüntü oranını ayarlayın. Tam ekran: Giriş görüntüsünü tam ekran görüntülemek için büyütür. Dikey tam ekran: Önceden ayarlanmış çözünürlük 2560x1440'tır. Görüntü, geometrik bozulma olmadan orijinal en boy oranına göre ekrana mümkün olduğunca sığacak şekilde doldurulur.

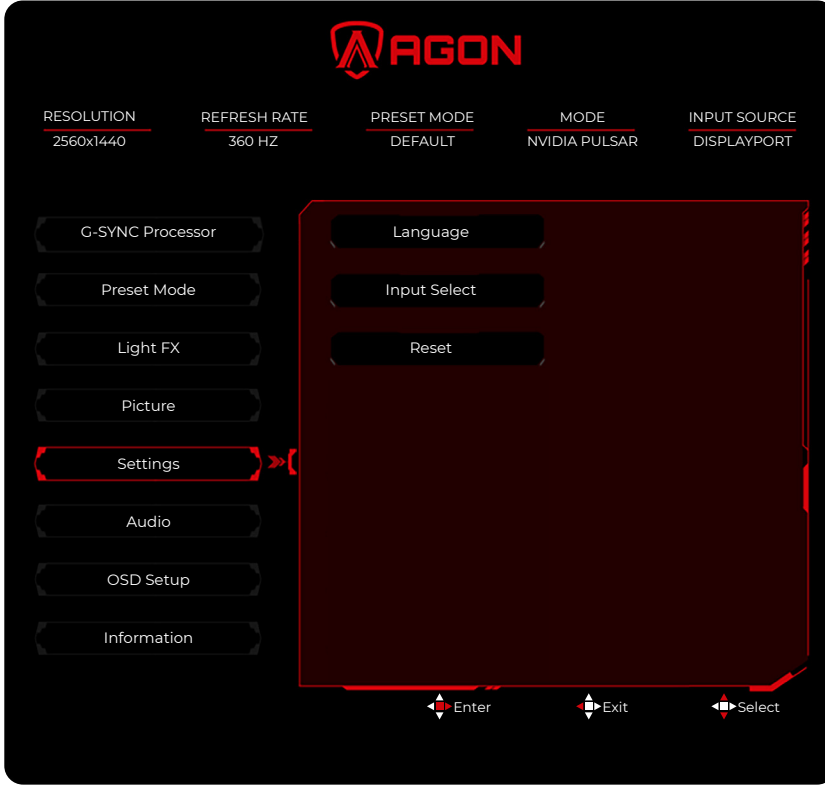
Not:

1. Maksimum Beyaz Niti, ekranın maksimum parlaklığını belirler; bu değer, aralık ön ayarlı moduna ve NVIDIA Pulsar durumuna göre saptanır.

2. Ön Ayarlı Mod Kalibre Edilmiş olduğunda, Görüntü altındaki "Maksimum Beyaz Niti" ve "Görüntü Oranı" dışındaki tüm diğer seçenekler vurgulanır ve seçilmez.

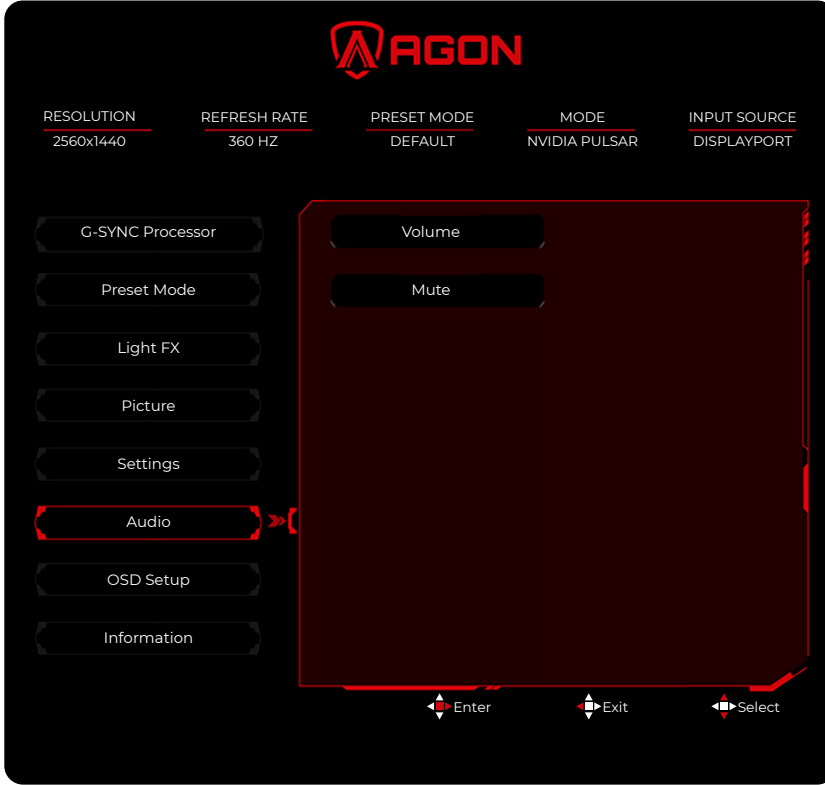
HDR etkinleştirildiğinde, Görüntü altındaki "Kontrast", "DarkBoost" ve "Doygunluk" dışındaki tüm diğer seçeneklerin vurgulanmaması gerekir.

Ayarlar



Dil		OSD dilini seçin.
Giriş Seçimi	Otomatik/HDMI1/ HDMI2/DisplayPort	Giriş sinyali kaynağını seçin.
Sıfırla	Hayır/ Evet	Menüyü varsayılan ayarlara sıfırlayın.

Ses

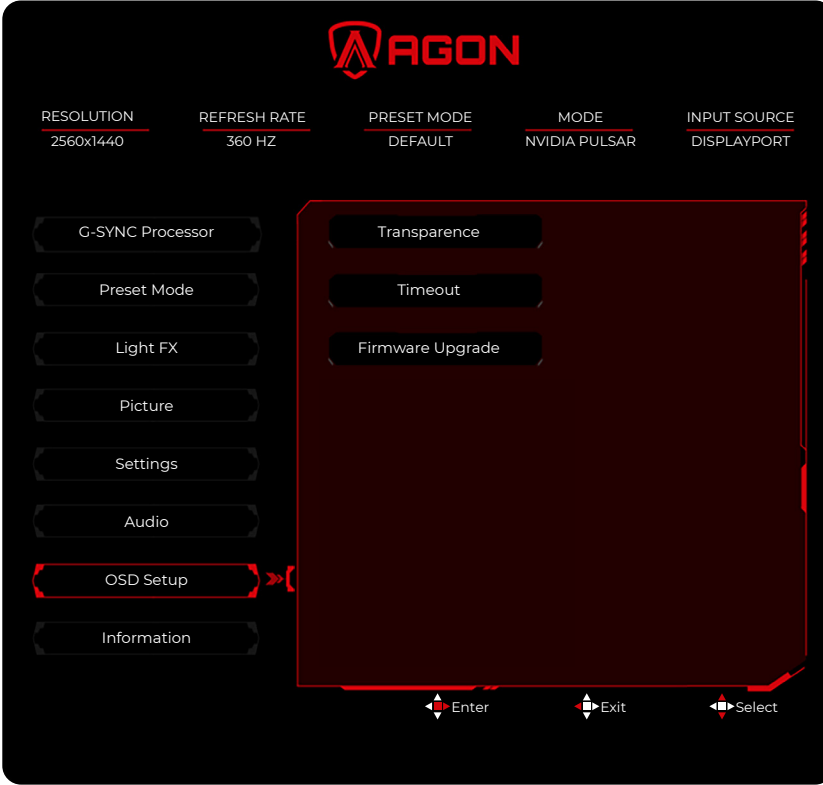


Ses Seviyesi	0-28	Ses seviyesi ayarı.
Sessiz	Kapalı/Açık	Sesi kapatır.

Not:

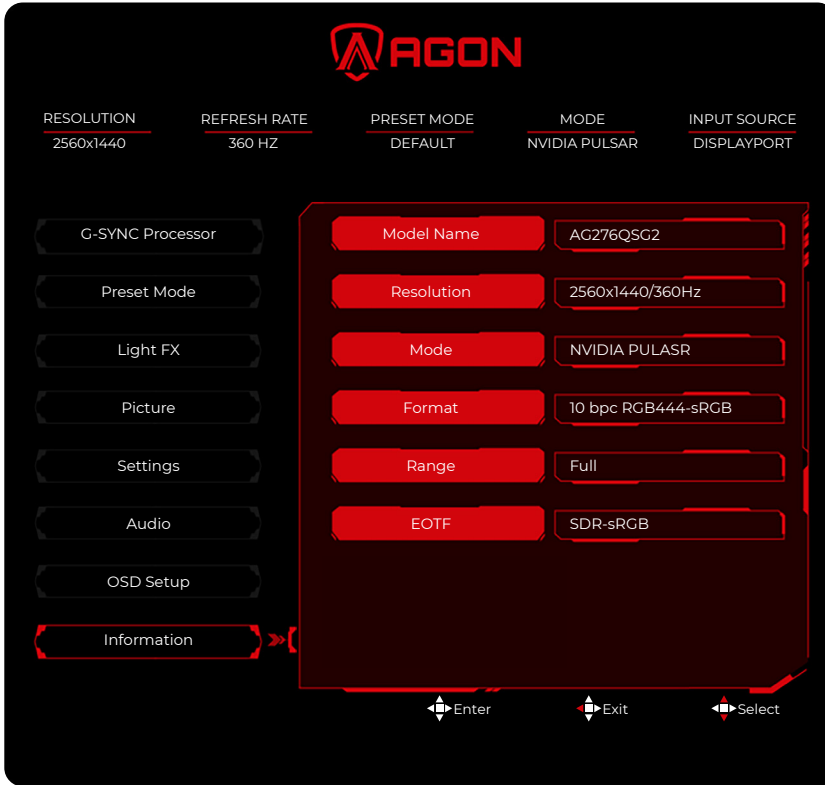
"Ön Ayarlı Mod" "Düşük Güç Modu" olarak ayarlandığında, "Ses Seviyesi"nin tüm öğeleri ayarlanamaz.

OSD Kurulumu



Şeffaflık	0-125	OSD şeffaflığını ayarlayın.
Zaman Aşımı	5-120	OSD Zaman Aşımını Ayarlayın.
Firmware Yükseltmesi	Hayır/ Evet	FW'yi USB aracılığıyla yükseltin.

Bilgi



LED Göstergesi

Durum	LED Rengi
Tam Güç Modu	Beyaz
Aktif-Kapalı Modu	Turuncu

Sorun Giderme

Sorun ve Soru	Olası Çözümler
Güç LED'i YANMIYOR	Güç düğmesinin AÇIK olduğundan ve Güç Kablosunun topraklı bir güç prizine ve monitöre doğru şekilde bağlı olduğundan emin olun.
Ekranda görüntü yok	<ul style="list-style-type: none">• Güç kablosu düzgün bağlanmış mı? Güç kablosu bağlantısını ve güç kaynağını kontrol edin.• Kablo doğru şekilde bağlanmış mı? (DisplayPort kablosu kullanılarak bağlandı) DisplayPort kablosu bağlantısını kontrol edin. (HDMI kablosu kullanılarak bağlandı) HDMI kablo bağlantısını kontrol edin.• Güç açık durumdaysa, bilgisayarı yeniden başlatarak görülebilen ilk ekranı (oturum açma ekranı) görüntüleyin. İlk ekran (oturum açma ekranı) belirirse, bilgisayarı ilgili moda (Windows 7/8/10 için güvenli mod) alın ve ardından ekran kartının tazeleme hızını değiştirin. (En Uygun Çözünürlüğün Ayarlanması bölümüne bakın) İlk ekran (oturum açma ekranı) belirmiyorsa, Servis Merkezi'ne veya bayinize başvurun.• Görebiliyor musunuz "Giriş Desteklenmiyor" ekranda mı? Bu mesaj, ekran kartından gelen sinyalin monitörün doğru şekilde işleyebileceği maksimum çözünürlük ve tazeleme hızını aştığında görüntülenir. Monitörün doğru şekilde işleyebileceği maksimum çözünürlük ve tazeleme hızını ayarlayın.• AOC Monitör Sürücülerinin kurulu olduğundan emin olun.
Görüntü Bulanık ve Hayalet/ Gölge Sorunu Var	Kontrast ve Parlaklık Kontrollerini Ayarlayın. Otomatik ayarlama yapmak için basın. Bir uzatma kablosu veya anahtar kutusu kullanmadığınızdan emin olun. Monitörü doğrudan arka kısımdaki ekran kartı çıkış konektörüne takmanızı öneririz.
Görüntüde Sıçrama, Titreme veya Dalgalı Desen Görünür	Elektriksel girişime neden olabilecek elektrikli cihazları monitörden mümkün olduğunca uzağa taşıyın. Kullandığınız çözünürlükte monitörünüzün desteklediği en yüksek yenileme hızını kullanın.
Monitör Aktif Kapalı Modda Takılı Kaldı"	Bilgisayarın Güç Düğmesi AÇIK konumunda olmalıdır. Bilgisayarın Ekran Kartı yuvasına sıkıca oturmuş olmalıdır. Monitörün video kablosunun bilgisayara doğru şekilde bağlandığından emin olun. Monitörün video kablosunu kontrol edin ve hiçbir pimin bükülmediğinden emin olun. Klavyedeki CAPS LOCK tuşuna basarken CAPS LOCK LED'ini gözlemleyerek bilgisayarınızın çalışır durumda olduğundan emin olun. CAPS LOCK tuşuna bastıktan sonra LED'in ya YANMASI ya da SÖNMESİ gerekir.
Birincil renklerden biri eksik (KIRMIZI, YEŞİL veya MAVİ)	Monitörün video kablosunu kontrol edin ve hiçbir pimin hasar görmediğinden emin olun. Monitörün video kablosunun bilgisayara doğru şekilde bağlandığından emin olun.
Görüntüde renk bozuklukları var (beyaz rengi beyaz görünmüyor)	RGB rengini ayarlayın veya istenen renk sıcaklığını seçin.
Ekranda yatay veya dikey bozulmalar	CLOCK ve FOCUS ayarlamak için Windows 7/8/10 kapatma modunu kullanın. Otomatik ayar yapmak için basın.
Yönetmelik ve Servis	Lütfen CD kullanım kılavuzunda veya www.aoc.com adresinde bulunan Yönetmelik ve Servis Bilgilerine başvurun (ülkenizde satın aldığınız modeli ve Destek sayfasındaki Yönetmelik ve Servis Bilgilerini bulmak için).

Teknik Özellikler

Genel Teknik Özellikler

Panel	Model adı	AG276QSG2	
	Sürücü sistemi	TFT Renkli LCD	
	Görüntülenebilir Görüntü Boyutu	68,4 cm çapraz	
	Piksel aralığı	0,2328 mm (Y) x 0,2328 mm (D)	
	Görüntü Rengi	16,7 Milyon Renk	
Diğerleri	Yatay tarama aralığı	30k-182kHz (HDMI) 30k~510kHz (DisplayPort)	
	Yatay tarama boyutu (Maksimum)	595,968 mm	
	Dikey tarama aralığı	24~120 Hz (HDMI) 30~360 Hz (DisplayPort)	
	Dikey Tarama Boyutu (Maksimum)	335,232 mm	
	Optimal önceden ayarlanmış çözünürlük	2560 x 1440@60 Hz	
	Maksimum çözünürlük	2560 x 1440@120 Hz (HDMI) 2560 x 1440@360 Hz (DisplayPort)	
	Tak ve Çalıştır	VESA DDC2B/CI	
	Güç kaynağı	19,5V $\overline{---}$ 6,93 A	
	Güç Tüketimi	Tipik Ayar[1]	59 W[2]
		Maks. (Parlaklık = 100, kontrast =100)	\leq 147 W[2]
Bekleme modu		\leq 0,5W	
Fiziksel Özellikler	Bağlantı Türü	HDMIx2/DisplayPort/USBx3/USB Yukarı Akış/Kulaklık/micro USB	
	Sinyal Kablosu Türü	Çıkarılabilir	
Çevresel	Sıcaklık	Çalışma	0 °C~ 40 °C
		Çalışmayan	-25 °C~ 55 °C
	Nem	Çalışma	%10 ~ %85 (yoğuşmasız)
		Çalışmayan	%5 ~ %93 (yoğuşmasız)
	İrtifa	Çalışma	0 m~ 5000 m (0~ 16404 ft)
		Çalışmayan	0 m~ 12192 m (0~ 40000 ft)

[1]: Tipik güç tüketimi, yüksek performans modunda ölçülür.
(üretici tarafından tanımlandığı gibi)

[2]: Güç spesifikasyonu, güç adaptörünün girişinde ölçülen (güç adaptörünü de içeren) ekranın güç tüketimidir.

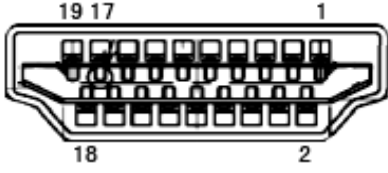


Önceden Ayarlanmış Ekran Modları

STANDART	Ç) ±1Hz (ÖZÜNÜRLÜK	YATAY FREKANS(kHz)	DİKEY FREKANS(Hz)
VGA	640X480@60Hz	31.47	59.94
SVGA	800X600@60Hz	37.88	60.32
XGA	1024X768@60Hz	48.36	60.00
FHD	1920x1080@120Hz	137.26	119.98
FHD	1920X1080@240 Hz (DisplayPort)	291.58	239.98
FHD	1920X1080@360Hz (DisplayPort)	466.10	359.92
QHD	2560X1440@60Hz	88.79	59.95
QHD	2560X1440@120Hz	183.00	120.00
QHD	2368X1332@240 Hz (DisplayPort)	359.47	239.97
QHD	2368X1332@360 Hz (DisplayPort)	574.86	359.96
QHD	2560X1440@240 Hz (DisplayPort)	388.51	239.97
QHD	2560X1440@360Hz (DisplayPort)	569.85	359.98

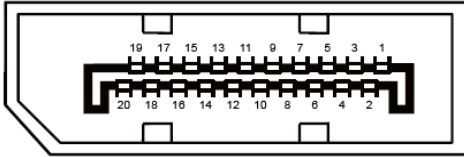
Not: VESA standardına göre, farklı işletim sistemleri ve ekran kartları tarafından yenileme hızı (alan frekansı) hesaplanırken belirli bir hata payı (+/-1 Hz) olabilir. Uyumluluğu artırmak amacıyla bu ürünün nominal yenileme hızı yuvarlanmıştır. Lütfen gerçek ürüne başvurun.

Pim Atamaları



19 Pimli Renkli Ekran Sinyal Kablosu

Pim No.	Sinyal Adı	Pim No.	Sinyal Adı	Pim No.	Sinyal Adı
1.	TMDS Veri 2+	9.	TMDS Veri 0-	17.	DDC/CEC Toprak
2.	TMDS Veri 2 Koruması	10.	TMDS Saat +	18.	+5V Güç
3.	TMDS Veri 2-	11.	TMDS Saat Koruması	19.	Sıcak Takma Algılama
4.	TMDS Veri 1+	12.	TMDS Saat-		
5.	TMDS Veri 1 Kalkanı	13.	CEC		
6.	TMDS Veri 1-	14.	Ayrılmış (Cihazda Bağlı Değil)		
7.	TMDS Veri 0+	15.	SCL		
8.	TMDS Veri 0 Kalkanı	16.	SDA		



20 Pimli Renkli Ekran Sinyal Kablosu

Pim No.	Sinyal Adı	Pim No.	Sinyal Adı
1	ML_Kanal 3 (n)	11	GND
2	GND	12	ML_Kanal 0 (p)
3	ML_Kanal 3 (p)	13	YAPILANDIRMA1
4	ML_Kanal 2 (n)	14	YAPILANDIRMA2
5	GND	15	AUX_CH(p)
6	ML_Kanal 2 (p)	16	GND
7	ML_Kanal 1 (n)	17	AUX_CH(n)
8	GND	18	Sıcak Takma Algılama
9	ML_Lane 1 (p)	19	DP_PWR Dönüşü
10	ML_Lane 0 (n)	20	DP_PWR

Tak ve Çalıştır

Tak & Çalıştır DDC2B Özelliği

Bu monitör, VESA DDC STANDARDI'na uygun olarak VESA DDC2B özelliğine sahiptir. Monitörün kimliğini ana sistemle paylaşmasına ve kullanılan DDC seviyesine bağlı olarak ekran yetenekleriyle ilgili ek bilgileri iletmeye olanak tanır.

DDC2B, I2C protokolüne dayalı çift yönlü bir veri kanalıdır. Ana bilgisayar, EDID bilgilerini DDC2B kanalı üzerinden isteyebilir.