

AOC

GAMING



دليل استخدام

24G4ZR

AOC GAMING MONITOR

١	السلامة.....
١	المفاهيم الترميزية.....
	الطاقة ٢
٣	التثبيت.....
٤	التنظيف.....
٥	غير ذلك.....
٦	الإعداد.....
٦	محتويات العبوة.....
٧	إعداد الحامل والقاعدة.....
٨	ضبط زاوية الرؤية.....
٩	توصيل الشاشة.....
١٠	التحضير لت تركيب ذراع التعليق على الحائط الاختياري.....
١١	وظيفة Adaptive-Sync.....
١٢	HDR.....
١٣	الضبط.....
١٣	مفاتيح التشغيل السريع.....
١٤	إعداد المعلومات المعروضة على الشاشة.....
٥١	Game Setting (إعداد الألعاب).....
١٧	Picture (الصورة).....
١٩	Settings (الإعدادات).....
٢٠	Audio (صوتي).....
١٢	OSD Setup (إعداد المعلومات المعروضة على الشاشة).....
٢٢	Information (معلومات).....
٢٣	استكشاف الأعطال وإصلاحها.....
٢٤	المواصفات.....
٢٤	مواصفات عامة.....
٢٥	أوضاع العرض المعدة مسبقاً.....
٢٦	تعيين الدبابيس.....
٢٧	التوصيل والتشغيل.....

السلامة

المفاهيم الترميزية

توضح الأقسام الفرعية التالية المفاهيم الترميزية المستخدمة في هذا الدليل؛

الملاحظات والتنبيهات والتحذيرات

قد تكون قوالب النصوص الواردة في هذا الدليل مرفقة برموز ومكتوبة بخط عريض أو مائل. وهذه القوالب عبارة عن ملاحظات وتنبيهات وتحذيرات يتم استخدامها على النحو التالي:



ملاحظة: تشير الملاحظة إلى معلومات مفيدة تساعدك على استخدام نظام الكمبيوتر على النحو الأمثل.





تنبيه: يشير التنبيه إلى وجود أضرار محتملة قد تؤدي إلى تلف الجهاز أو فقدان البيانات كما يرشدك إلى كيفية تجنب المشكلات المماثلة.





تحذير: تحذير يشير إلى احتمال التعرض لإصابة جسدية كما يرشدك إلى كيفية تجنب المشكلة. قد تظهر بعض التحذيرات بتنسيقات بديلة وقد لا تكون مرفقة برموز. وفي الحالات المماثلة، فإن العرض المحدد للتحذير يكون مصرح به من قبل السلطة التنظيمية.

الطاقة


 ينبغي تشغيل الشاشة باستخدام مصدر تيار كهربائي من النوع الموضح على الملصق الخاص بها فقط. وفي حال عدم التأكد من نوع التيار الكهربائي المتاح في منزلك، اتصل بالموزع أو بشركة الكهرباء المحلية.

 الشاشة مزودة بقياس مؤرض ذي ثلاثة دبابيس، قابس مزود بدبوس تأريض ثالث، وكأحد خصائص الأمان، لا يتناسب هذا القابس إلا مع مقبس الطاقة المؤرض. في حالة عدم توافق المقبس مع القابس ثلاثي الأسلاك، استعن بفني كهرباء لتركييب المقبس الصحيح أو استخدم مهابىء لتأريض الشاشة بأمان، لا تقم بإبطال غرض السلامة الخاص بقياس التوصيل الأرضي.

 قم بفصل الشاشة أثناء العواصف البرقية أو في حالة عدم استخدامها لفترة طويلة، حيث يعمل ذلك على حمايتها من التلف الذي قد يلحق بها نتيجة التدفق المفاجئ للتيار الكهربائي.

 لا تقم بالتحميل الزائد على مقسمات التيار أو كبلات الإطالة، فقد يؤدي ذلك إلى حدوث حريق أو صدمة كهربائية.

 لضمان الحصول على جودة تشغيل مناسبة، لا تستخدم الشاشة إلا مع أجهزة الكمبيوتر المدرجة في قائمة UL والمجهزة بمقابس مهيأة بحيث تناسب الجهد الكهربائي من 100 إلى 240 فولت تيار متردد، وتيار 5 أمبير على الأقل.

 ينبغي تركيب مقبس التيار الموجود على الحائط بالقرب من الشاشة بحيث يمكن الوصول إليه بسهولة.

التثبيت

⚠️ تجنب وضع الشاشة على عربة أو كتيفة أو طاولة غير ثابتة أو حامل أو حامل ثلاثي غير ثابت، فقد يتسبب سقوطها في إصابة الشخص الذي يستخدمها وإتلافها. احرص على استخدام عربة أو حامل أو حامل ثلاثي أو كتيفة أو طاولة موصى بها من الجهة المصنعة أو التي تم شراؤها مع المنتج فقط. اتبع التعليمات الواردة من الجهة المصنعة عند تثبيت المنتج واستخدم ملحقات التثبيت الموصى بها من قبل الجهة المصنعة، كما ينبغي توخي الحذر والعناية عند نقل المنتج والمنضدة المتحركة معاً.

⚠️ لا تدفع بأي جسم داخل الفتحات الموجودة بالغلاف الخارجي للشاشة، فقد ينتج عن ذلك حدوث أعطال في أجزاء الدائرة الكهربائية مما يؤدي إلى حدوث حريق أو صدمة كهربائية. ولا تقم أبداً بسكب سوائل على الشاشة.

⚠️ تجنب وضع الجزء الأمامي من الشاشة على الأرض.

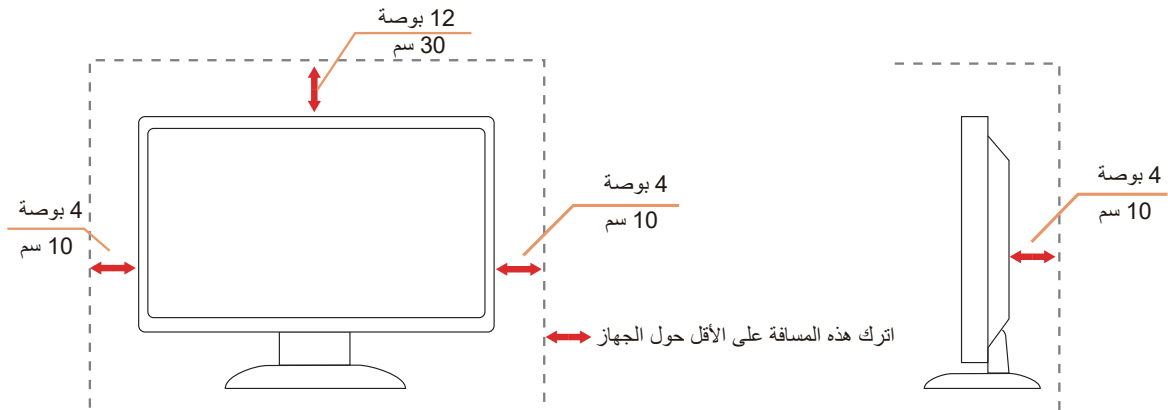
⚠️ في حالة تثبيت الشاشة على حائط أو رف، استخدم أدوات التثبيت المعتمدة من الجهة المصنعة واتباع التعليمات الخاصة بها.

⚠️ لتجنب تلف محتمل مثل تقشر اللوحة من الإطار، تأكد من عدم إمالة الشاشة لأسفل بزاوية أكبر من 5- درجات. إذا تم تجاوز الحد الأقصى لقياس زاوية الإمالة لأسفل البالغ 5- درجات، فلن يكون تلف الشاشة مشمولاً بالضمان.

⚠️ اترك مساحة خالية حول الشاشة كما هو موضح أدناه، إذ يؤدي عدم القيام بذلك إلى نقص دوران الهواء، ومن ثم ارتفاع درجة الحرارة مما قد يؤدي إلى نشوب حريق أو إلحاق الضرر بالشاشة.

اطلع أدناه على مسافات التهوية الموصى بها حول الشاشة عند تثبيتها على الحائط أو على الحامل:

تثبيت الشاشة باستخدام حامل



التنظيف

⚠️ قم بتنظيف الغلاف الخارجي بقطعة قماش على نحو منتظم، يمكنك استخدام منظف معتدل لمسح البقع بدلاً من المنظف القوي الذي قد يؤدي إلى كي الغلاف الخارجي للمنتج.

⚠️ تأكد من عدم تسرب المنظف إلى المنتج عند التنظيف، ويجب كذلك ألا تكون قطعة قماش التنظيف خشنة حتى لا تؤدي إلى خدش الشاشة.



⚠️ يرجى فصل كبل الطاقة قبل تنظيف المنتج.

غير ذلك

! في حالة انبعاث رائحة غريبة من المنتج أو أصوات أو دخان، قم بفصل قابس الطاقة على الفور والاتصال بمركز الصيانة.

! تأكد من عدم سد فتحات التهوية بمنضدة أو ستارة.

! لا تعرض شاشة LCD لاهتزازات شديدة أو صدمات قوية أثناء التشغيل.

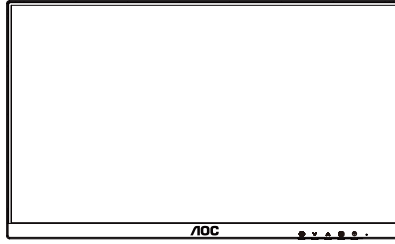
! تجنب الطرق على الشاشة أو إسقاطها أثناء التشغيل أو النقل.

! يجب أن تتوفر لأسلاك الطاقة موافقات السلامة المناسبة. بالنسبة إلى ألمانيا، يجب أن تتمتع بالمواصفات H03VV-F/H05VV-F, 3G, 0.75 mm² أو أفضل. بالنسبة إلى البلدان الأخرى، تُستخدم الأنواع المناسبة حسب كل بلد.

! قد يتسبب ضغط الصوت الزائد الصادر من سماعات أذن أو سماعات رأس في فقدان حاسة السمع. يؤدي ضبط موازن الصوت على الحد أقصى إلى زيادة فولتية خرج سماعات الأذن وسماعات الرأس؛ مما يتسبب في ارتفاع مستوى ضغط الصوت.

الإعداد

محتويات العبوة



Quick Start Guide



Warranty Card



Stand



Base



Power Cable



HDMI Cable



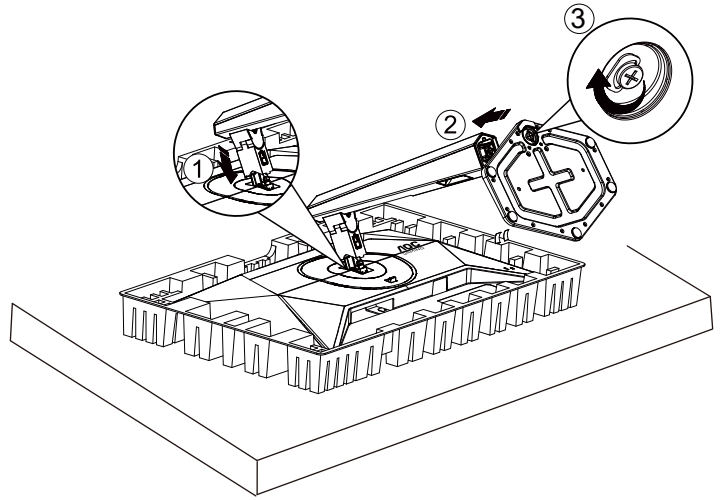
DisplayPort Cable

* لا تتوفر كل كبلات الإشارة في كل البلدان والمناطق. يرجى التحقق من الموزع المحلي أو المكتب الفرعي التابع لشركة AOC.

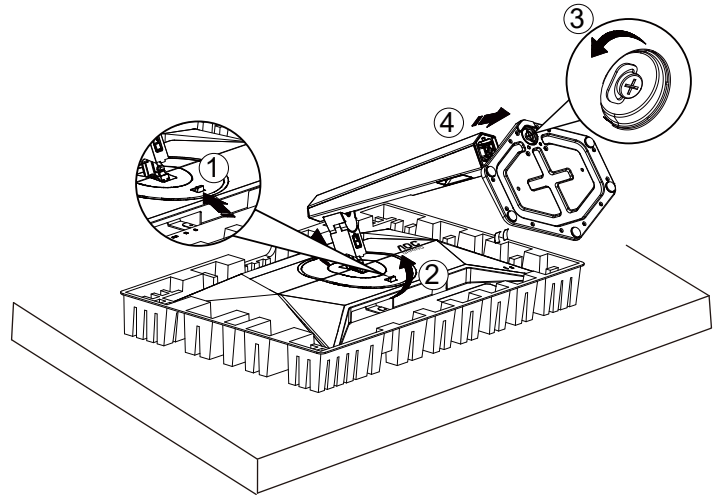
إعداد الحامل والقاعدة

يُرجى اتباع الخطوات الموضحة أدناه لإعداد القاعدة أو إزالتها.

الإعداد:



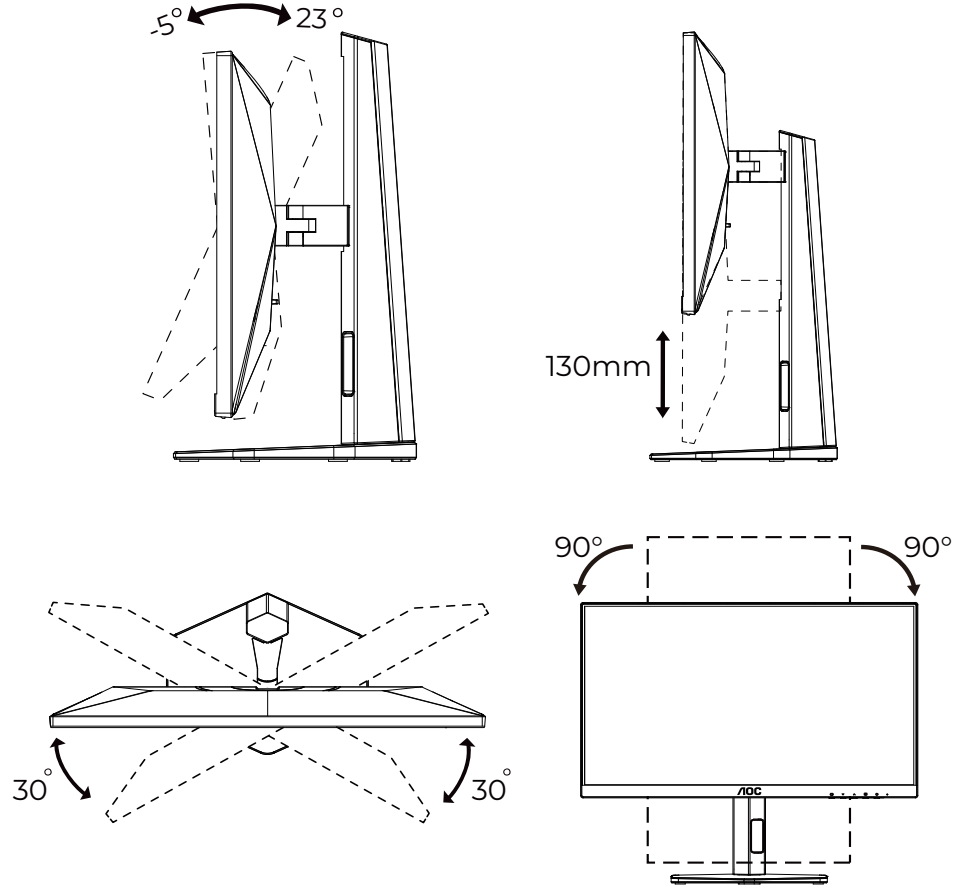
الإزالة:



* قد يختلف تصميم الشاشة عن المبين في الرسوم التوضيحية.

ضبط زاوية الرؤية

للحصول على أفضل تجربة مشاهدة، يوصى المستخدم بالتأكد من قدرته على النظر إلى وجهه بالكامل في الشاشة، ثم ضبط زاوية الشاشة حسبما يفضل. يمكنك ضبط الشاشة كما هو موضح أدناه:

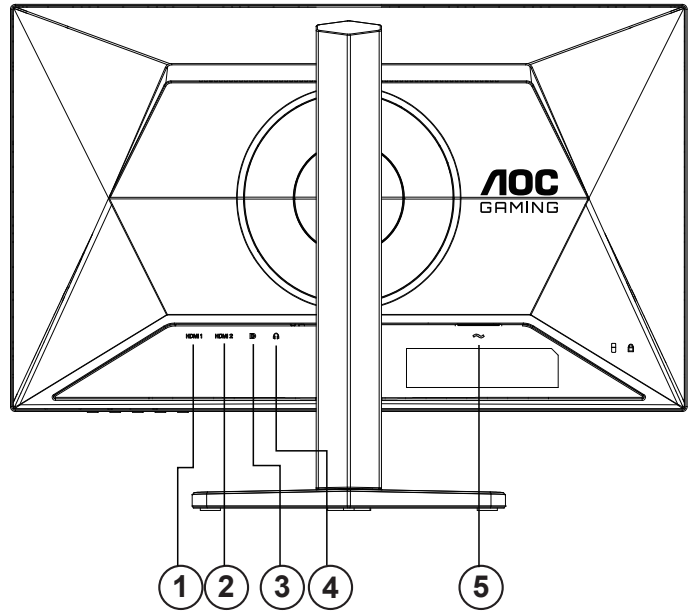


ملاحظة:

تجنب لمس شاشة LCD عند تغيير الزاوية، فقد يؤدي ذلك إلى إلحاق الضرر بالشاشة أو كسرها.

توصيل الشاشة

توصيلات الكبلات الموجودة بالجزء الخلفي من الشاشة وجهاز الكمبيوتر:

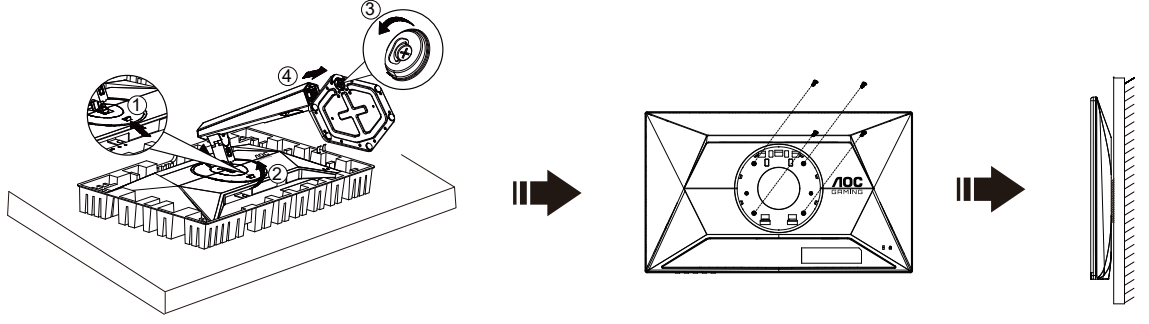


- ١ - HDMI
- ٢ - HDMI
- ٣ - DisplayPort
- ٤ - سماعة الأذن
- ٥ - الطاقة

التوصيل بالكمبيوتر

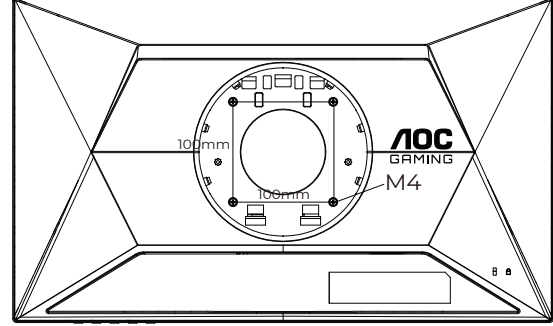
- ١ - قم بتوصيل سلك الطاقة بالجزء الخلفي من شاشة العرض بطريقة محكمة.
 - ٢ - قم بإيقاف تشغيل الكمبيوتر وقم بفصل كبل الطاقة.
 - ٣ - قم بتوصيل كبل الإشارة الخاص بشاشة العرض بموصل الفيديو الموجود على الجزء الخلفي من الكمبيوتر.
 - ٤ - قم بتوصيل سلك الطاقة الخاص بالكمبيوتر وشاشة العرض بمأخذ تيار كهربائي قريب.
 - ٥ - قم بتشغيل الكمبيوتر وشاشة العرض.
- في حالة ظهور صورة على الشاشة، تكون عملية التركيب والتوصيل قد تمت بنجاح. ولكن في حالة عدم ظهور صورة، انظر حل المشكلات.
- لحماية الجهاز، احرص دائماً على إغلاق جهاز الكمبيوتر وشاشة LCD قبل التوصيل.

ي. رايتخلا طناحا وءق يلعنا عارذ بيكرتا ريضحتا

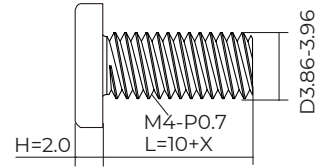
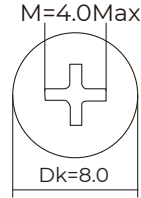


يمكن تركيب الشاشة على ذراع معلق بالحائط يتم شراؤه على حدة. قم بفصل الطاقة قبل هذا الإجراء. اتبع الخطوات التالية:

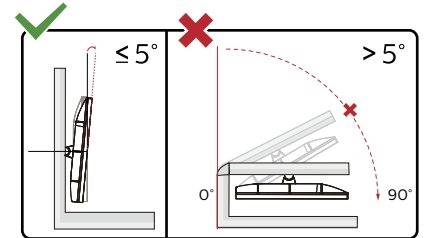
1. قم بإزالة القاعدة.
2. اتبع تعليمات المصنّع لتجميع الذراع المعلق على الحائط.
3. ضع الذراع المعلق في الحائط على مؤخرة الشاشة. قم بمحاذاة الفتحات الموجودة في الذراع مع الفتحات الموجودة بالشاشة.
4. قم بتركيب 4 مسامير في الفتحات وقم بإحكام ربطها.
5. أعد توصيل الكبلات. راجع دليل المستخدم المرفق مع ذراع التعليق بالحائط الاحتياطي للحصول على تعليمات بشأن التركيب في الحائط.



طئاح * M4 (10+X) : طئاح ىل ع تيبيثتلا ي غارب تاافصاوم
(طئاح ىل ع تيبيثتلا قفيثك كئمس = X) مم



ملاحظة: لا تتوافر فتحات مسامير التعليق VESA مع كافة الطرازات، برجاء التحقق من ذلك مع الموزع أو الإدارة الرسمية لشركة. تواصل دائماً مع المصنّع لمعرفة كيفية التركيب باستخدام كُتيبة تثبيت على حائط.



* قد يختلف تصميم الشاشة عن المبين في الرسوم التوضيحية.

تحذير ⚠

- لتجنب تلف محتمل في الشاشة مثل تقشر اللوحة، تأكد من عدم إمالة الشاشة لأسفل بزاوية أكبر من ٥- درجات.
- اضغط على الشاشة أثناء ضبط زاويتها. أمسكها من الإطار فقط.

وظيفة Adaptive-Sync

- ١- تعمل وظيفة Adaptive-Sync باستخدام DisplayPort/HDMI
- ٢- بطاقة الرسومات المتوافقة: في ما يلي قائمة البطاقات الموصى بها، ويمكن التحقق منها من خلال زيارة www.AMD.com بطاقات الرسومات

- Radeon™ RX Vega ١ سلسلة
- Radeon™ RX ٥٠٠
- Radeon™ RX ٤٠٠ series
- (R٩ ٣٧٠/X, R٧ ٣٧٠/X, R٧ ٢٦٥ سلسلة باستثناء) Radeon™ R٩/R٧ ٣٠٠
- Radeon™ Pro Duo (٢٠١٦)
- Radeon™ R٩ Nano
- Radeon™ R٩ Fury
- (R٩ ٢٧٠/X, R٩ ٢٨٠/X سلسلة باستثناء) Radeon™ R٩/R٧ ٢٠٠

المعالجات

- AMD Ryzen ٧ ٢٧٠٠U
- AMD Ryzen ٥ ٢٥٠٠U
- AMD Ryzen ٥ ٢٤٠٠G
- AMD Ryzen ٣ ٢٣٠٠U
- AMD Ryzen ٣ ٢٢٠٠G
- AMD PRO A١٢-٩٨٠٠
- AMD PRO A١٢E-٩٨٠٠
- AMD PRO A١٠-٩٧٠٠
- AMD PRO A١٠E-٩٧٠٠
- AMD PRO A٨-٩٦٠٠
- AMD PRO A٦-٩٥٠٠
- AMD PRO A٦E-٩٥٠٠
- AMD PRO A١٢-٨٨٧٠
- AMD PRO A١٢E-٨٨٧٠
- AMD PRO A١٠-٨٧٧٠
- AMD PRO A١٠E-٨٧٧٠
- AMD PRO A١٠B-٨٧٥٠
- AMD PRO A٨B-٨٦٥٠
- AMD PRO A٦-٨٥٧٠
- AMD PRO A٦E-٨٥٧٠
- AMD PRO A٤B-٨٣٥٠
- AMD A١٠-K-٧٨٩٠
- AMD A١٠-K-٧٨٧٠
- AMD A١٠-K-٧٨٥٠
- AMD A١٠-K-٧٨٠٠
- AMD A١٠-K-٧٧٠٠
- AMD A٨-K-٧٦٧٠
- AMD A٨-K-٧٦٥٠
- AMD A٨-K-٧٦٠٠
- AMD A٦-K-٧٤٠٠

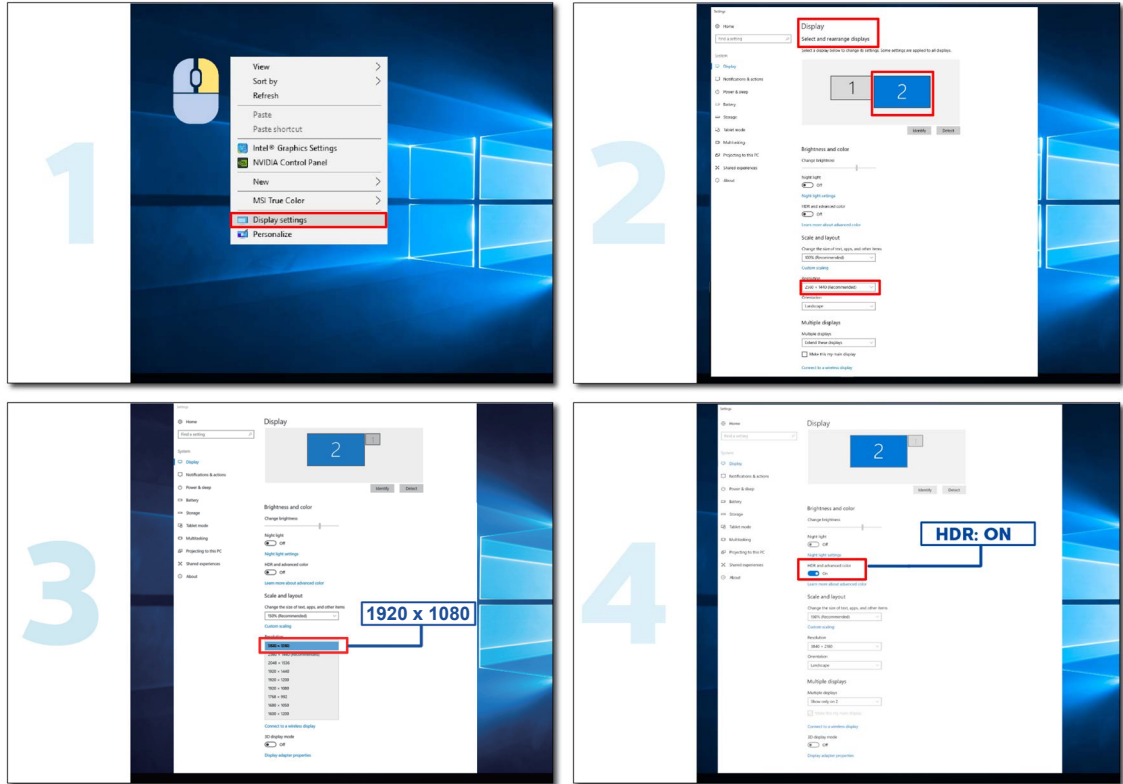
HDR

يتوافق مع إشارات الدخل بتنسيق HDR10.

قد تنشيط الشاشة وظيفة HDR تلقائيًا في حالة توافق المشغل والمحتوى. الرجاء الاتصال بمصنّع الجهاز وموفر المحتوى للحصول على معلومات حول توافق الجهاز والمحتوى. الرجاء تحديد «إيقاف» لوظيفة HDR عند عدم الحاجة إلى وظيفة التنشيط التلقائي.

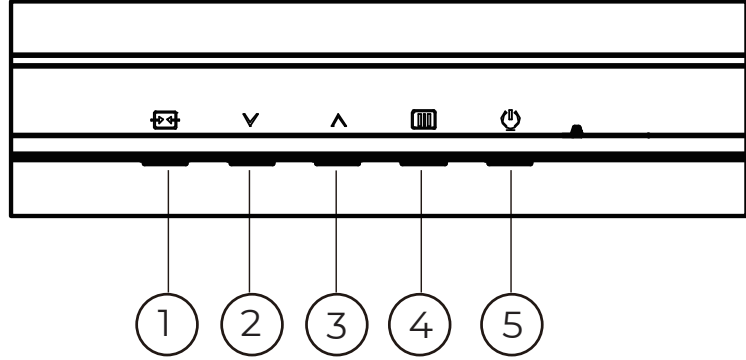
ملاحظة:

- ١- لا يلزم ضبط أي إعدادات خاصة لواجهة DisplayPort/HDMI في إصدارات WIN١٠ الأقل (الأقدم) من ١٧٠٣.
- ٢- تتوفر واجهة HDMI فقط، ولا يمكن أن تعمل واجهة DisplayPort في إصدار ١٧٠٣ WIN١٠.
- ٣- إعدادات العرض:
 - a. يتم تعيين دقة العرض على 1080*1920, وتعيين HDR مسبقًا على تشغيل.
 - b. بعد دخول أحد التطبيقات، يمكن تحقيق أفضل تأثير HDR عند تغيير درجة الدقة إلى 1080*1920 (إن توفرت).



الضبط

مفاتيح التشغيل السريع



1	المصدر/خروج
2	مفتاح المستخدم (وضع اللعب)
3	النقطة المركزية
4	القائمة/إدخال
5	الطاقة

القائمة/إدخال

اضغط لعرض قائمة المعلومات أو لتأكيد الاختيار.

الطاقة

اضغط على زر الطاقة لتشغيل شاشة العرض أو إيقاف تشغيلها.

النقطة المركزية

عند عدم وجود أي قائمة معلومات معروضة على الشاشة، اضغط على زر Dial Point (النقطة المركزية) لإظهار/إخفاء النقطة المركزية.

مفتاح المستخدم (وضع اللعب)

المستخدم قام بتعيين اختصار القائمة «الأيمن» للزر: وضع اللعب/عداد الإطارات. الافتراضي هو الدقة المزدوجة. القيمة الافتراضية هي الدقة المزدوجة.

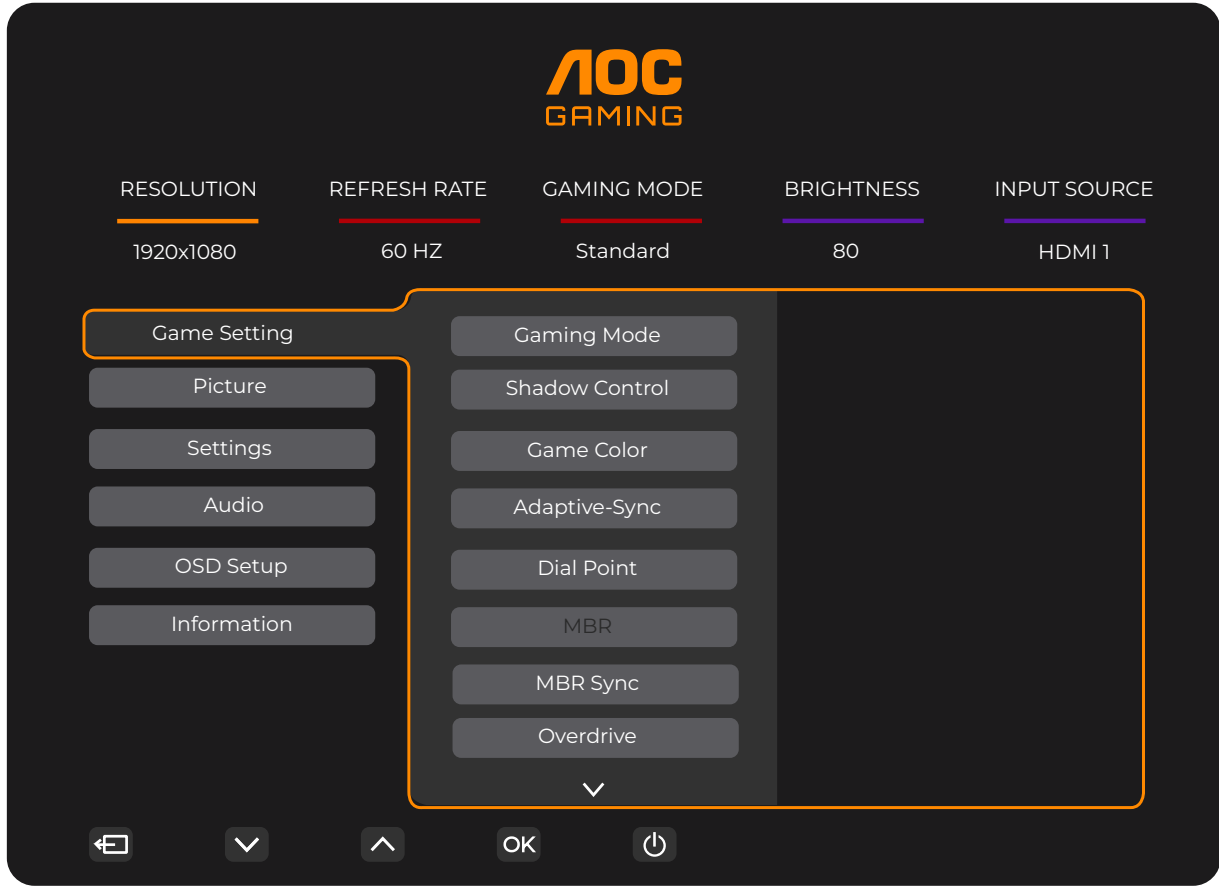
عند عدم وجود أي قائمة معلومات معروضة على الشاشة، اضغط على المفتاح «الأيسر» لفتح وظيفة وضع الألعاب، ثم اضغط على المفتاح «الأيسر» أو «الأيمن» لتحديد وضع ألعاب (قياسي أو FPS أو RTS أو Racing أو Gamer 1 أو Gamer 2 أو Gamer 3) حسب أنواع الألعاب المختلفة.











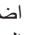
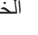
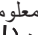

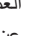

المصدر/خروج

عند إغلاق قائمة المعلومات المعروضة على الشاشة، سيؤدي الضغط على الزر Source/Exit (المصدر/خروج) نفس وظيفة مفتاح التشغيل السريع للمصدر. عندما تكون قائمة DSO نشطة، يعمل هذا الزر كمفتاح خروج (للخروج من قائمة DSO).

إعداد المعلومات المعروضة على الشاشة

تعليمات أساسية وبسيطة عن مفاتيح التحكم.

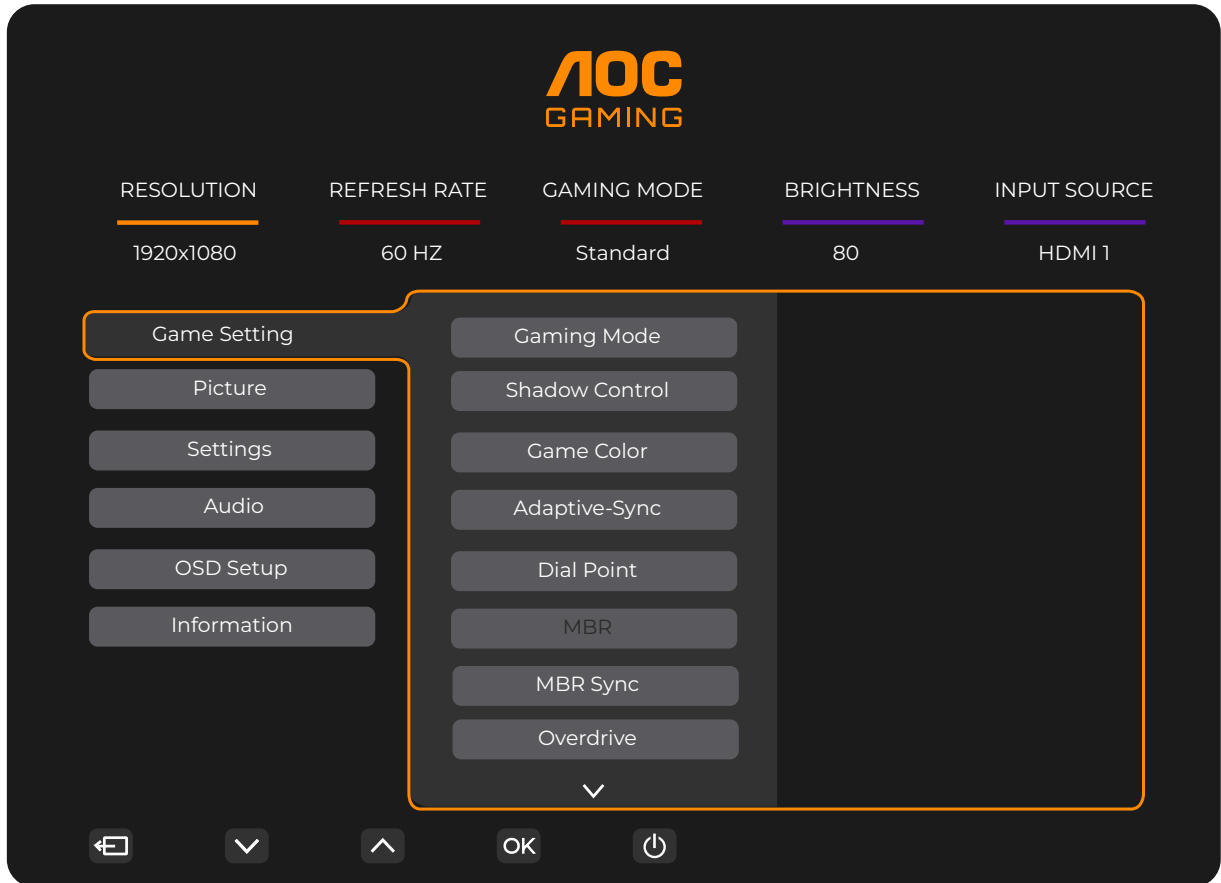


- ١- اضغط على  زر القائمة لتنشيط نافذة المعلومات المعروضة على الشاشة.
- ٢- اضغط على زر السهم  أو  للتنقل عبر الوظائف. بمجرد تحديد الوظيفة المطلوبة، اضغط على /OK زر القائمة لتنشيطها، واضغط على زر السهم  أو  الأيسر أو  الأيمن للتنقل عبر وظائف القائمة الفرعية. بمجرد تحديد الوظيفة المطلوبة، اضغط على /OK زر القائمة لتنشيطها.
- ٣- اضغط على زر السهم  أو  لتغيير إعدادات الوظيفة المحددة. اضغط على الزر  /  Exit (خروج) للخروج. إذا أردت تعديل أية وظيفة أخرى، كرر الخطوات ٢ و ٣.
- ٤- وظيفة قفل المعلومات المعروضة على الشاشة: لقفل المعلومات المعروضة على الشاشة، اضغط مع الاستمرار على  زر القائمة عندما تكون الشاشة متوقفة عن العمل واضغط  زر الطاقة لتشغيل الشاشة. لإلغاء قفل المعلومات المعروضة على الشاشة، اضغط مع الاستمرار على  زر القائمة عندما تكون الشاشة متوقفة عن العمل واضغط  زر الطاقة لتشغيل الشاشة.

ملاحظات:

- ١- إذا كان المنتج به مصدر دخل واحد للإشارة، يتم تعطيل عنصر «تحديد الإدخال».
- ٢- إذا كانت دقة إشارة الدخل هي الدقة الأصلية أو Adaptive-Sync (المزامنة التكيفية)، فسيصبح العنصر «Image Ratio» (نسبة عرض الصورة إلى ارتفاعها) غير صالح.

Game Setting (إعداد الألعاب)



تحسين قابلية القراءة في ألعاب الويب والجوال المناسبة.	(يس ايق)Standard	
لتشغيل ألعاب FPS. تحسين تفاصيل مستوى اللون الأسود في السمات الداكنة.	FPS (تصويب منظور الشخص الأول)	Gaming Mode (وضع الألعاب)
لتشغيل ألعاب RTS. تحسين جودة الصورة.	RTS (استراتيجية الوقت الحقيقي)	
لتشغيل ألعاب السباق، وتوفير أسرع وقت استجابة وتشبع عالي للألوان.	Racing (السباق)	
حفظ إعدادات المستخدم المفضلة باسم اللاعب ١.	١ Gamer (اللاعب ١)	
حفظ إعدادات المستخدم المفضلة باسم اللاعب ٢.	٢ Gamer (اللاعب ٢)	
حفظ إعدادات المستخدم المفضلة باسم اللاعب ٣.	٣ Gamer (اللاعب ٣)	
الإعداد الافتراضي للتحكم في الظلال هو ٥٠، ويمكن للمستخدم النهائي ضبط القيمة من ٥٠ إلى ١٠٠ أو ٠ لزيادة التباين من أجل الحصول على صورة واضحة.		Shadow Control (يف م ك ح ت ل) (الظل)
إذا كانت الصورة داكنة أكثر مما ينبغي لرؤية التفاصيل بوضوح، يتم الضبط من ٥٠ إلى ١٠٠ للحصول على صورة واضحة.	١٠٠-٠	
إذا كانت الصورة فاتحة أكثر مما ينبغي لرؤية التفاصيل بوضوح، يتم الضبط من ٥٠ إلى ٠ للحصول على صورة واضحة.		
سيوفر لون اللعبة مستوى من ٠ إلى ٢٠ لضبط درجة التشبع للحصول على صورة أفضل.	٢٠-٠	Game Color (تبع ل ل ن ول)
مكن وظيفة Adaptive-Sync أو عطلها.		
تذكير بشأن تشغيل المزامنة التكيفية: عندما تكون ميزة Adaptive-Sync (المزامنة التكيفية) ممكنة، قد يوجد فلاش في بعض بيئات الألعاب.	On (تشغيل) / Off (إيقاف)	Adaptive-Sync
وظيفة "Dial Point" (نقطة التصويب) تضع مؤشر تصويب في منتصف الشاشة لمساعدة اللاعبين على تشغيل ألعاب التصويب من منظور الشخص الأول (SPF) من خلال تصويب دقيق ومحكم.	On (فاق ي ا) / Off (ل ي غ ش ت) Dynamic / (ي ك ي م ا ن ي د)	Dial Point

توفر وظيفة RBM (تقليل الضبابية أثناء الحركة) مستويات ضبط من 0 إلى 02 لتقليل الضبابية أثناء الحركة. ملاحظة: 1- يمكن ضبط وظيفة RBM عندما تكون ميزة CNYS-G/cnyS-evitpadA (المزامنة التكيفية) في وضع إيقاف التشغيل، ووجود ميزة تأخير الدخل المنخفض في وضع التشغيل، ومعدل التحديث هو $\leq 57\text{Hz}$ هرتز. 2- سيقال سطوع الشاشة كلما زادت قيمة الضبط. تعطيل ميزة مزامنة إزالة التشوه الناجم عن الحركة أو تمكينها	٢٠٠٠	MBR
يمكن ضبط وظيفة مزامنة إزالة التشوه الناجم عن الحركة عند تشغيل ميزة المزامنة التكيفية وعندما يكون معدل التحديث أكبر من أو يساوي 57 هرتز.	On (تشغيل) / Off (إيقاف)	MBR Sync (مزامنة موشن سلايد) مجانلاً موشن سلايد (تأخير حلقة)
ضبط زمن الاستجابة. ملاحظة: 1- إذا ضبط المستخدم "تسريع زمن الاستجابة" على "Fastest" (أسرع)، فقد تشوه الصورة المعروضة. يمكن للمستخدم ضبط مستوى تسريع زمن الاستجابة أو إيقاف تشغيله حسبما يفضل. 2- وظيفة "Extreme" (مفرط) اختيارية عند إيقاف تشغيل ميزة المزامنة التكيفية وعندما يكون معدل التحديث أكبر من أو يساوي 57 هرتز. 3- سيزيد سطوع الشاشة عند تشغيل وظيفة "Extreme" (مفرط).	Normal (عادي) Fast (عسر) Faster (عسر) Fastest (عسر) Extreme (طرفم)	Overdrive (لي غش سلايد) دئاًزلاً
عرض التردد الرأسي في الزاوية المحددة	إيقاف / يمين لأعلى / يمين لأسفل / يسار لأسفل / يسار لأعلى	Frame Counter (تأثير إطالة داعم)
تعطيل أو تمكين زيادة سرعة الساعة.	On (تشغيل) / Off (إيقاف)	OverClock (كالك رفو)

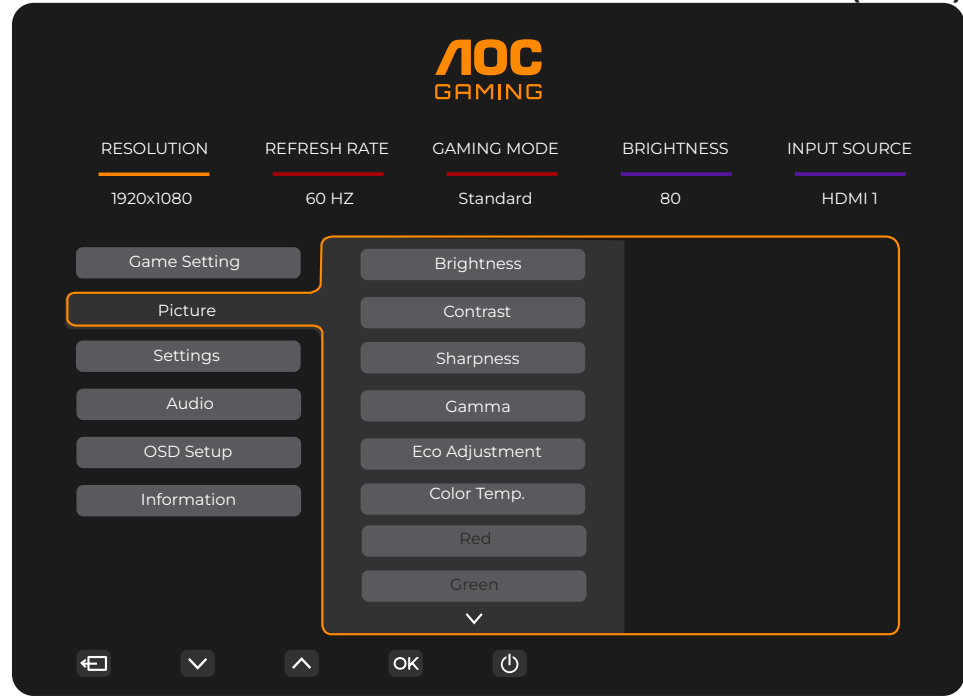
ملاحظة:

1) عند تمكين "HDR Mode" (وضع النطاق الديناميكي العالي) ضمن "Picture" (الصورة)، لا يمكن ضبط العناصر "Gaming Mode" (وضع الألعاب) و "Game Color" (لون اللعبة).

2) عند تمكين "HDR" (النطاق الديناميكي العالي) ضمن "Picture" (الصورة)، لا يمكن ضبط العناصر "Gaming Mode" (وضع الألعاب) و "Shadow Boost" (تحسين الظلال) و "Game Color" (لون اللعبة) و "MBR" (إزالة التشوه الناجم عن الحركة) و "MBR Sync" (مزامنة إزالة التشوه الناجم عن الحركة). لا يتوفر الإعداد "Boost" (تحسين) ضمن "Overdrive" (تسريع زمن الاستجابة).

3) عندما يكون الإعداد "Color Space" (مساحة الألوان) معيَّنًا على sRGB ضمن "Picture" (الصورة)، لا يمكن ضبط العناصر "Gaming Mode" (وضع الألعاب) و "Shadow Boost" (تحسين الظلال) و "Game Color" (لون اللعبة).

Picture(قروصلا)



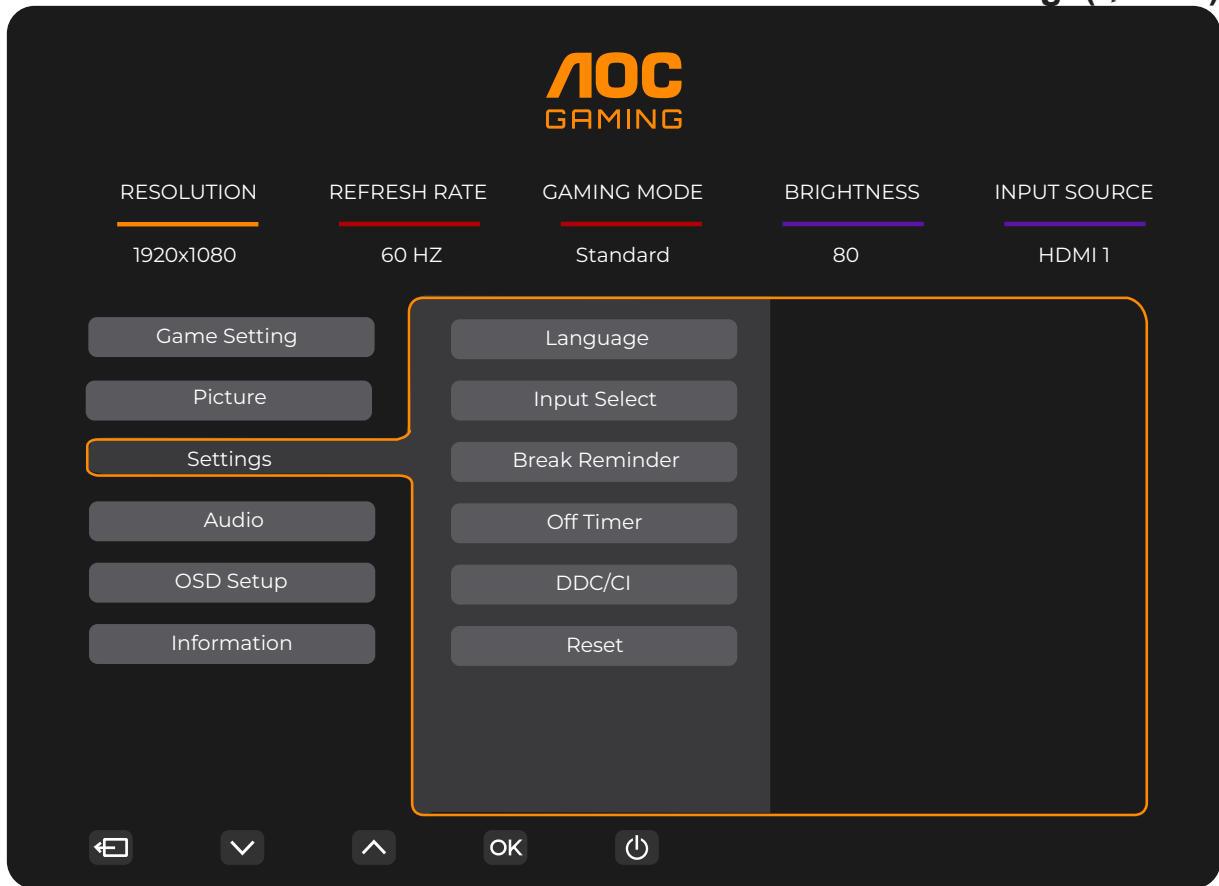
ضبط درجة سطوع الإطار.	١٠٠٠٠	Brightness (السطوع)
التباين من السجل الرقمي.	١٠٠٠٠	Contrast (التباين)
ضبط جاما.	1.8 / 2.0 / 2.2 / 2.4 / 2.6	Gamma (جاما)
الوضع القياسي	Standard (قياسي)	Eco Adjustment (ضبط الوضع الاقتصادي)
وضع النص	Text (نص)	
وضع الإنترنت	Internet (الإنترنت)	
وضع الألعاب	Game (الألعاب)	
وضع الأفلام	Movie (فيلم)	
وضع الرياضة	Sports (رياضة)	
وضع Reading	Reading	
استعادة درجة حرارة اللون الدافئة من EEPROM.	Warm (دافئ)	Color Temp (درجة حرارة اللون)
استعادة درجة حرارة اللون العادية من EEPROM.	Normal (عادي)	
استعادة درجة حرارة اللون الباردة من EEPROM.	Cool (بارد)	
استعادة درجة حرارة اللون من EEPROM.	User (المستخدم)	
اكتساب اللون الأحمر من السجل الرقمي.	١٠٠٠٠	Red (أحمر)
اكتساب اللون الأخضر من السجل الرقمي.	١٠٠٠٠	Green (أخضر)
اكتساب اللون الأزرق من السجل الرقمي.	١٠٠٠٠	Blue (أزرق)

<p>عَيِّن ملف تعريف HDR حسب متطلبات الاستخدام التي تريد استيفائها. ملاحظة: عند اكتشاف محتوى HDR، لن يظهر خيار HDR لضبطه.</p>	Off (لي غشيت فاق ي)	HDR
	DisplayHDR	
	HDR Picture (صورة بالنطاق الديناميكي العالي)	
	HDR Movie (فيلم بالنطاق الديناميكي العالي)	
<p>تم تحسين هذه الميزة لتعزيز ألوان الصورة وتباينها لتأثير RDH. ملاحظة: عند اكتشاف محتوى HDR، لن يظهر خيار HDR لضبطه.</p>	Off (لي غشيت فاق ي)	HDR Mode (وضع النطاق الديناميكي العالي)
	HDR Picture (صورة بالنطاق الديناميكي العالي)	
	HDR Movie (فيلم بالنطاق الديناميكي العالي)	
	HDR Game (لعبة بالنطاق الديناميكي العالي)	
تعطيل نسبة التباين الديناميكي	Off (إيقاف تشغيل)	DCR (نسبة التباين الديناميكي)
تشغيل نسبة التباين الديناميكي	On (تشغيل)	
لوحة مساحة الألوان القياسية.	Panel Native (اللوحة الأصلية)	Color Space (نواول ألة حاسم)
sRGB لون الفضاء.	sRGB	
تقليل موجة الضوء الأزرق من خلال التحكم في درجة الحرارة اللونية.	Off / Multimedia / Internet / Office / Reading (إيقاف / وسائط متعددة / إنترنت / مكتب / قراءة)	LowBlue Mode (وضع الأزرق المنخفض)
تحديد عرض نسبة عرض الصورة إلى ارتفاعها.	(داعبالأ قنسن/قشاشلا علم) Full / Aspect	Image Ratio (نسبة عرض الصورة إلى ارتفاعها)

ملاحظة:

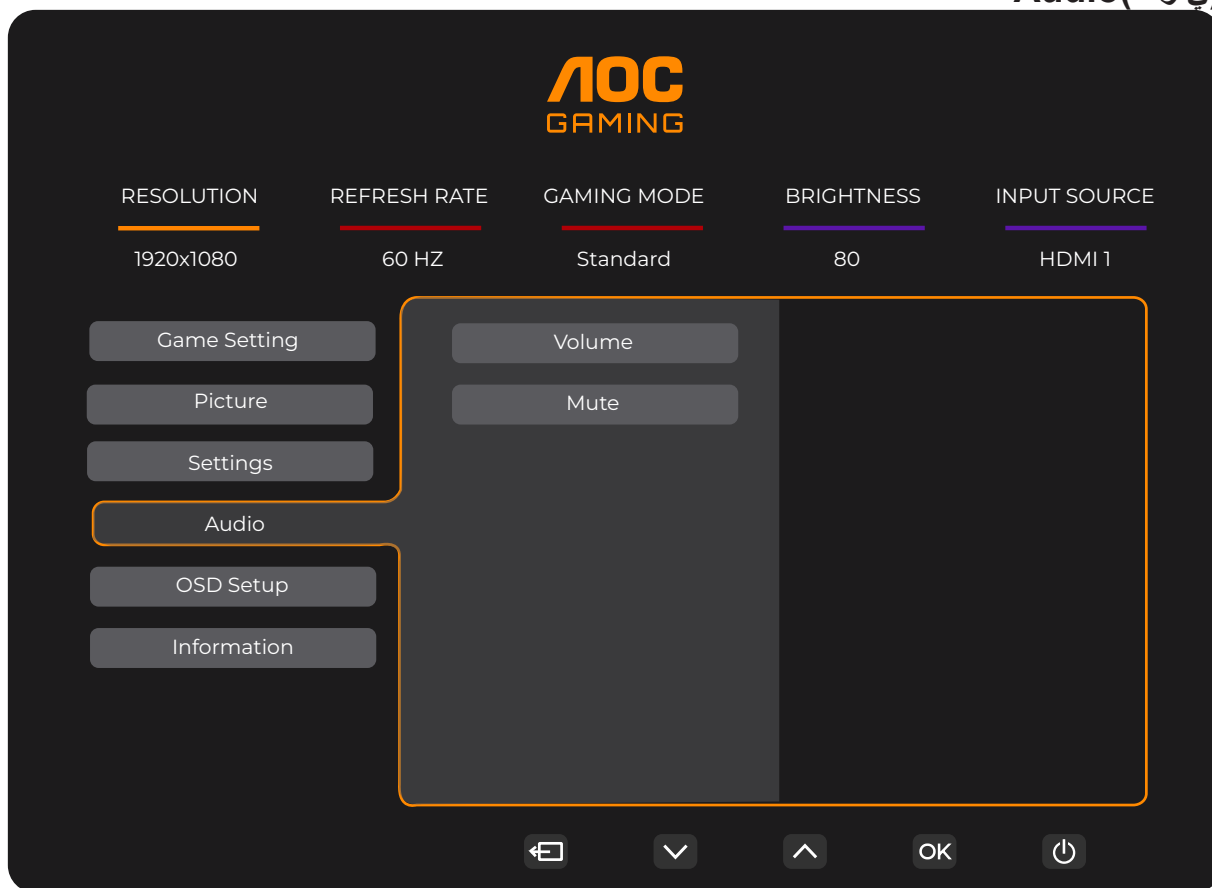
- عندما يتم تمكين "وضع HDR"، "التباين"، "غاما"، "تعديل البيئة"، "درجة حرارة اللون"، "مساحة اللون" و "وضع LowBlue".
- عندما يتم تعيين "HDR" على "DisplayHDR"، لا يمكن ضبط جميع العناصر تحت "الصورة" باستثناء "HDR"، "الحادة". عندما يتم تعيين "HDR" على "HDR Picture" أو "HDR Movie" أو "HDR Game"، لا يمكن ضبط العناصر "Gamma" أو "Eco Adjustment" أو "Color Temp". "DCR" أو "Color Space" أو "LowBlue Mode".
- عندما يتم تعيين "مساحة الألوان" إلى "sRGB"، لا يمكن ضبط العناصر "التباين"، "غاما"، "تعديل البيئة"، "درجة حرارة اللون"، "وضع HDR" و "وضع LowBlue".
- عندما يتم تعيين "وضع الألعاب" تحت "إعدادات اللعبة" إلى وضع غير "القياسي"، لا يمكن ضبط البند "تعديل البيئة"، "وضع HDR" و "مساحة الألوان".
- عند تعيين "تعديل البيئة" على "القراءة"، لا يمكن ضبط العناصر "التباين"، "درجة حرارة اللون"، "DCR"، "مساحة اللون" و "الوضع الأزرق المنخفض".

Settings (تعدادات)



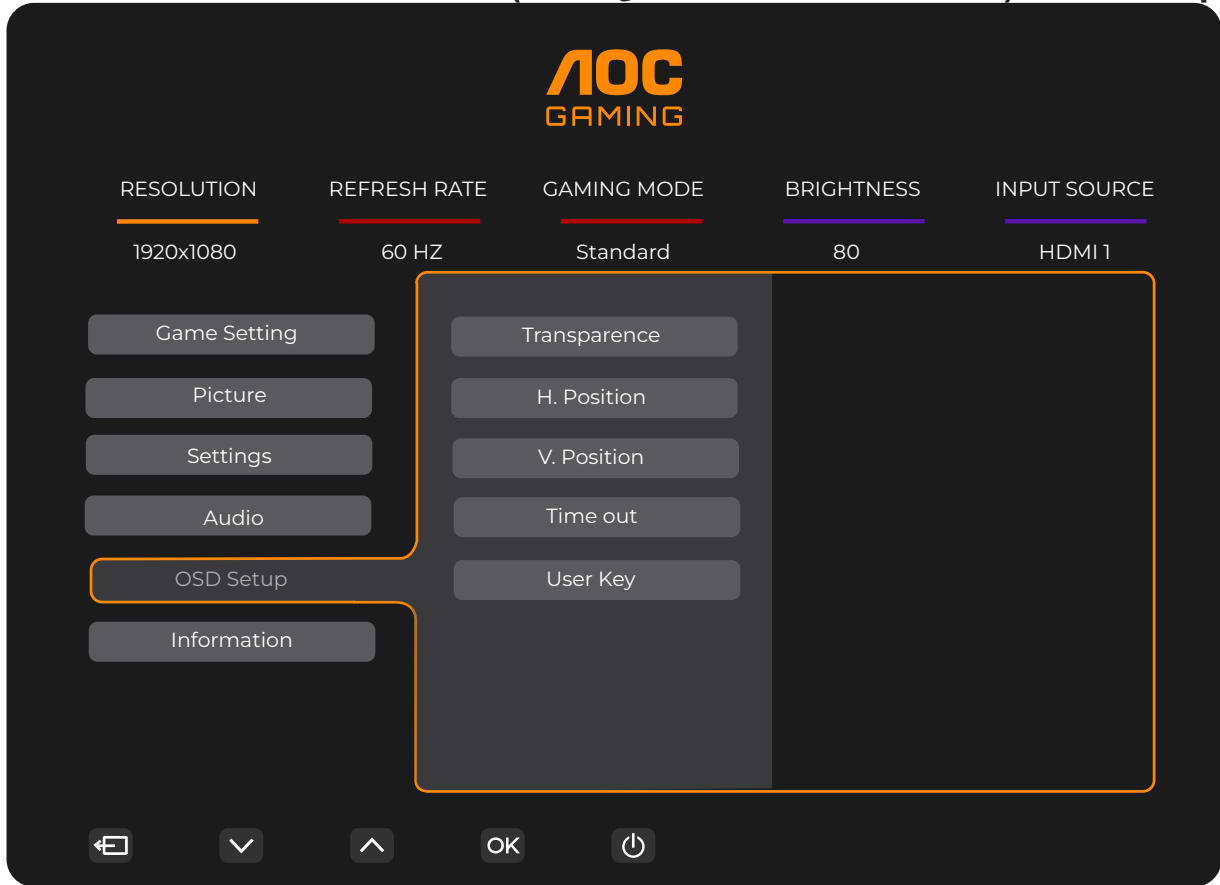
فشارشلا ىلع فضور عمل تامول عمل ةغل ديدح		Language (ةغلل)
تحديد مصدر إشارة الدخّل	Auto / HDMI1 / HDMI2 / DP	Input Select (تحديد الدخّل)
ظهار رسالة التذكير بالاستراحة إذا استمر المستخدم في العمل لأكثر من ساعة واحدة	On (تشغيل) / Off (إيقاف)	Break Reminder (رسالة تذكير الاستراحة)
تحديد وقت إيقاف DC	0-24 hrs	Off timer (موقت الإيقاف)
تشغيل/إيقاف تشغيل دعم DDC/CI	Yes (نعم) أو no (لا)	DDC/CI
إعادة تعيين القائمة على الوضع الافتراضي	Yes (نعم) أو no (لا)	Reset (إعادة تعيين)

Audio (ي توصد)



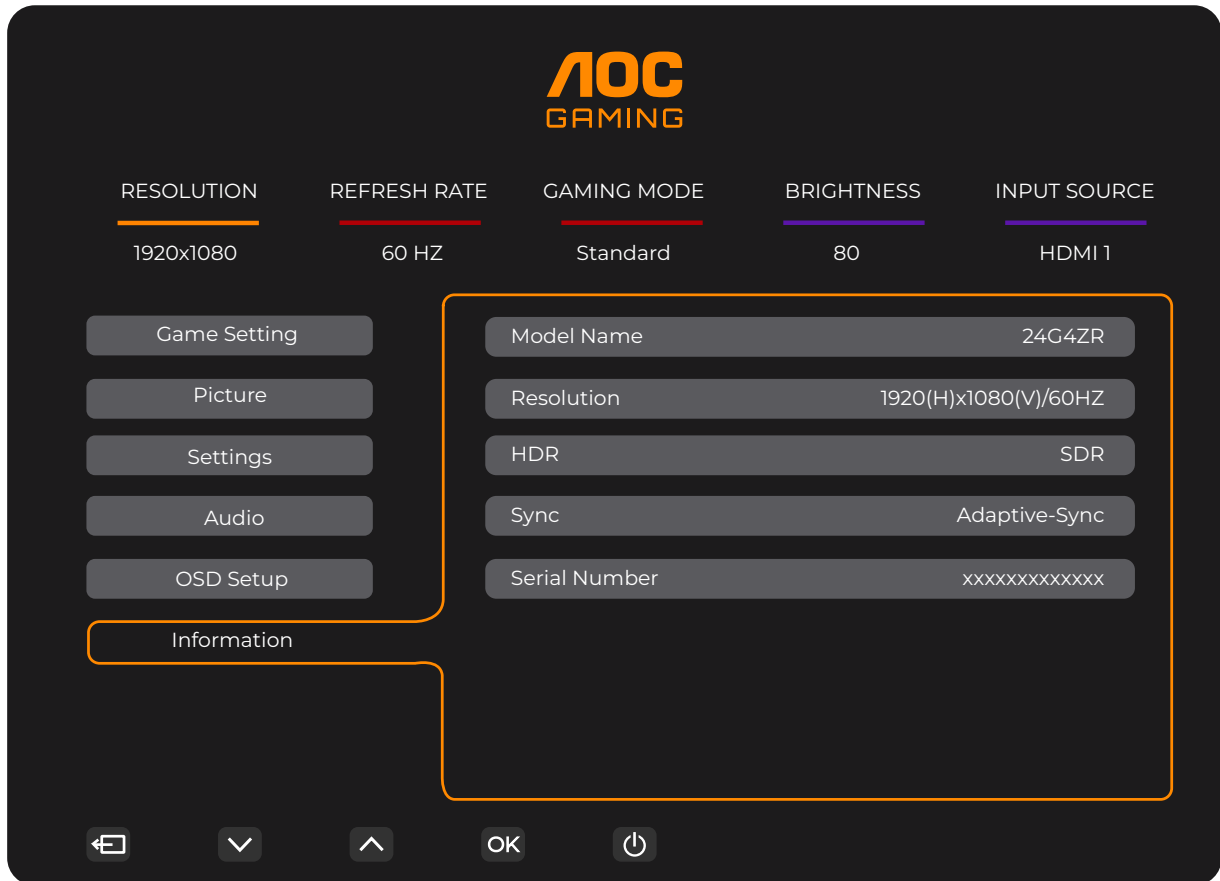
توصلا ىوتسم طبض	١٠٠-٠	Volume (مستوى الصوت)
توصلا مٲك	On (لي غشت) / Off (فاقيا)	Mute (توصلا مٲك)

OSD Setup (إعداد المعلومات المعروضة على الشاشة)



ضبط درجة نقاء قائمة المعلومات المعروضة على الشاشة.	١٠٠-٠	Transparence (النقاء)
ضبط الوضع الأفقي للمعلومات المعروضة على الشاشة	١٠٠-٠	H. Position (وضع أفقي)
ضبط الوضع الرأسي للمعلومات المعروضة على الشاشة	١٠٠-٠	V. Position (وضع رأسي)
تشغيل/إيقاف تشغيل وضع التماثل. عمل التماثل عمل قوائم كل هم طبخ.	١٢٠-٥	Timeout (تأخير)
✓ "حالتهم" راصتخ قوائم	وضع الألعاب / إعداد الإطار	User Key (مفتاح المستخدم)

Information (تأملعم)



استكشاف الأعطال وإصلاحها

المشكلة والسؤال	الحلول الممكنة
مؤشر بيان الطاقة غير مضيء	تأكد من تشغيل زر الطاقة وتوصيل كبل التيار الكهربائي بمأخذ التيار المورّض وبالشاشة.
عدم ظهور الصورة على الشاشة	<ul style="list-style-type: none"> هل كبل الطاقة موصّل على نحو صحيح؟ تحقق من توصيل كبل الطاقة ومصدر الإمداد بالطاقة. هل تم توصيل الكبل بطريقة صحيحة؟ (متصل باستخدام كبل HDMI) تأكد من توصيل كبل HDMI. (متصل باستخدام كبل DisplayPort) تأكد من توصيل كبل DisplayPort. * لا يتوفر دخل DisplayPort /HDMI في كل طراز. إذا كانت الطاقة في وضع التشغيل، فابدأ تشغيل الكمبيوتر مجدداً لعرض الشاشة الأولية (شاشة تسجيل الدخول) التي يمكن إظهارها. في حالة ظهور الشاشة الأولية (شاشة تسجيل الدخول)، ابدأ تشغيل الكمبيوتر على الوضع القابل للتطبيق (الوضع الآمن لنظام التشغيل Windows 10/8/7)، ثم غيّر تردد بطاقة الفيديو. (راجع إعداد الدقة الأفضل) في حالة عدم ظهور الشاشة الأولية (شاشة تسجيل الدخول)، اتصل بمركز الصيانة أو الموزّع. هل تظهر الرسالة "Input Not Supported" (الدخل غير مدعوم) على الشاشة؟ قد تظهر هذه الرسالة عندما تتجاوز إشارة بطاقة الفيديو الحد الأقصى للدقة والتردد لتتمكن الشاشة من معالجتهما على نحو سليم. اضبط الحد الأقصى للدقة والتردد لتتمكن الشاشة من معالجتهما على نحو سليم. تأكد من تثبيت بر امج تشغيل شاشة AOC.
الصورة مشوشة وبها ظلال وخيالات	اضبط أزرار التحكم في درجة التباين والسطوع. اضغط للضبط التلقائي. تأكد من عدم استخدامك كبل امتداد أو صندوق تحويل. يوصى بتوصيل الشاشة مباشرةً بموصل خرج بطاقة الفيديو الموجود بالجزء الخلفي من الكمبيوتر.
تذبذب الصورة أو اهتزازها أو تموجها	انقل الأجهزة الكهربائية التي قد تسبب تداخلاً كهربيًا بعيداً عن الشاشة قدر الإمكان. استخدام أقصى معدل للتحديث تصل إليه الشاشة عند مستوى الدقة الذي تستخدمه.
ثبات الشاشة على وضع "إيقاف النشاط"	ينبغي أن يكون زر طاقة الكمبيوتر في وضع التشغيل. ينبغي تثبيت بطاقة فيديو الكمبيوتر بشكل محكم في الفتحة المخصصة لها. تأكد من توصيل كبل فيديو الشاشة بالكمبيوتر على نحو سليم. افحص كبل فيديو الشاشة، وتأكد من عدم انثناء أي من الدبابيس الموجودة به. تأكد من أن جهاز الكمبيوتر في وضع التشغيل من خلال الضغط على مفتاح CAPS LOCK من لوحة المفاتيح مع ملاحظة مؤشر CAPS LOCK. يجب أن يكون المؤشر في حالة تشغيل أو إيقاف تشغيل بعد الضغط على المفتاح Caps Lock.
غياب أحد الألوان الأساسية (الأحمر أو الأخضر أو الأزرق)	افحص كبل فيديو الشاشة، وتأكد من أن المسامير الموجودة به جميعها سليمة. تأكد من توصيل كبل فيديو الشاشة بالكمبيوتر على نحو سليم.
وجود عيوب بألوان الصورة (اللون الأبيض لا يظهر بلونه الطبيعي)	اضبط الألوان الأساسية -أحمر وأخضر وأزرق- أو حدد درجة الحرارة اللونية.
ظهور تشويش أفقي أو رأسي في الشاشة	استخدم وضع إيقاف التشغيل بنظام تشغيل Windows 10/8/7 لضبط الساعة والتركيز. اضغط للضبط التلقائي.
اللوائح والخدمة	يرجى الرجوع إلى المعلومات التنظيمية والمتعلقة بالخدمة في www.aoc.com (للعثور على الطراز الذي اشتريته في بلدك وللعثور على المعلومات التنظيمية والمتعلقة بالخدمة في صفحة الدعم).

المواصفات

مواصفات عامة

اللوحة	اسم الطراز	٢٤G٤ZR
	نظام التشغيل	شاشة LCD ملونة تعمل بتقنية TFT
	مقاس الصورة المعروض	٦٠,٥ سم قطري
	درجة البكسل	٠,٢٧٤٥ مم (أفقي) × ٠,٢٧٤٥ مم (رأسي)
	فيديو	واجهة HDMI، وواجهة DP
	ألوان الشاشة	نول نوي لم 16.7
	نطاق المسح الأفقي	من ٣٠ إلى ٢٩٠ كيلوهرتز
	حجم المسح الأفقي (الحد الأقصى)	٥٢٧,٠٤٥٦ مم
	نطاق المسح الرأسي	من ٤٨ إلى ٢٦٠ هرتز
	حجم المسح الرأسي (الحد الأقصى)	٢٩٦,٤٦ مم
أخرى	مستوى الدقة الأمثل المعد مسبقاً	٠.٦ هرتز ٠.٨٠١ × ٠.٢٩١
	مستوى الدقة الأمثل المعد مسبقاً	٠.٦٢ هرتز ٠.٨٠١ × ٠.٢٩١ *
	التوصيل والتشغيل	VESA DDC٢B/CI
	مصدر التيار	٠.٠١~٧.٠٤٢, ٠.٠٥/٠.٠٦, ٠.١A
	استهلاك الطاقة	المعتاد (الافتراضي السطوع والتباين)
		الحد الأقصى (السطوع = ١٠٠، التباين = ١٠٠)
		وضع الاستعداد
	تبريد الحرارة	التشغيل العادي
		النوم (وضع الاستعداد)
		وضع إيقاف
		وضع إيقاف (مفتاح AC)
		٠ BTU/ساعة >
الخصائص المادية	نوع الموصل	HDMIx2/ DisplayPort / ج سماعة الأذن
	نوع كبل الإشارة	قابل للفك
المواصفات البيئية	درجة الحرارة	التشغيل
		من 0 إلى 40 درجة
	الرطوبة	عدم التشغيل
		من 25- إلى 55 درجة
	الارتفاع	التشغيل
		من 10% إلى 85% (في حالة عدم التكثيف)
		من 5% إلى 93% (في حالة عدم التكثيف)
	عدم التشغيل	من 0 إلى 5000 متر (من 0 إلى 16404 قدمًا)
		من 0 إلى 12192 مترًا (من 0 إلى 40000 قدم)

*: يتم تحقيق التسجيل الزائد عندما يكون القرار في 062. إذا حدث أي خطأ في العرض أثناء التسجيل الزائد ، يرجى ضبط معدل التحديث إلى 042 هرتز.

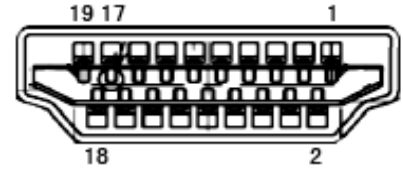


أوضاع العرض المعدة مسبقاً

الدقة	التردد الرأسي (هرتز)	التردد الأفقي (كيلو هرتز) (±1Hz)	قياسي
VGA	59.94	31.469	640x480@60Hz
	66.667	35	640x480@67Hz
	72.809	37.861	640x480@72Hz
	75	37.5	640x480@75Hz
	99.769	51.08	640x480@100Hz
	119.518	61.91	640x480@120Hz
SD	50	31.25	720x576@50Hz
SVGA	56.25	35.156	800x600@56Hz
	60.317	37.879	800x600@60Hz
	72.188	48.077	800x600@72Hz
	75	46.875	800x600@75Hz
	99.778	62.76	800x600@100Hz
	119.972	76.302	800x600@120Hz
XGA	60.004	48.363	1024x768@60Hz
	70.069	56.476	1024x768@70Hz
	75.029	60.023	1024x768@75Hz
	99.811	80.448	1024x768@100Hz
	119.989	97.551	1024x768@120Hz
SXGA	60.02	63.981	1280x1024@60Hz
	75.025	79.976	1280x1024@75Hz
FHD	60	67.5	1920x1080@60Hz
	120.003	137.283	1920x1080@120Hz
	144.003	162.003	1920x1080@144Hz
	240.002	274.562	1920x1080@240Hz
	260.003	288.603	1920x1080@260Hz
MAC MODES			
SVGA	74.551	49.725	832x624@75Hz
DOS	70.087	31.469	720x400@70Hz

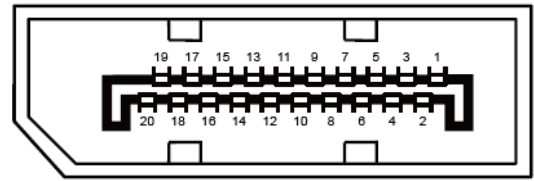
ملاحظة: وفقاً لمعيار ASEV (جمعية معايير إلكترونيات الفيديو)، قد يحدث خطأ معين (+/- 1 هرتز) عند حساب معدل التحديث (تردد المجال) لأنظمة التشغيل وبطاقات الرسومات المختلفة. لتحسين التوافق، تم تقريب معدل التحديث الاسمي لهذا المنتج. يرجى الرجوع إلى المنتج الفعلي.

تعيين الدبابيس



كبل الإشارة لشاشة عرض ملونة ذو 19 دبوس

رقم الدبوس	اسم الإشارة	رقم الدبوس	اسم الإشارة	رقم الدبوس	اسم الإشارة
١.	بيانات TMDS +٢	٩.	بيانات TMDS -٠	١٧.	DDC/CEC أرضي
٢.	حائل لبيانات TMDS ٢	١٠.	ساعة TMDS +	١٨.	الطاقة +٥ فولت
٣.	بيانات TMDS -٢	١١.	TMDS Clock Shield	١٩.	اكتشاف التشغيل السريع
٤.	بيانات TMDS +١	١٢.	ساعة TMDS -		
٥.	حائل لبيانات TMDS ١	١٣.	CEC		
٦.	بيانات TMDS -١	١٤.	محفوظة (N.C. على الجهاز)		
٧.	بيانات TMDS +٠	١٥.	SCL		
٨.	حائل لبيانات TMDS ٠	١٦.	SDA		



كبل الإشارة لشاشة عرض ملونة ذو 20 دبوس

رقم الدبوس	اسم الإشارة	رقم الدبوس	اسم الإشارة
1	(ML_Lane 3 (n	11	أرضي
2	GND	12	(ML_Lane 0 (p
3	(ML_Lane 3 (p	13	التهيئة ١
4	(ML_Lane 2 (n	14	التهيئة ٢
5	GND	15	(AUX_CH(p
6	(ML_Lane 2 (p	16	أرضي
7	(ML_Lane 1 (n	17	(AUX_CH(n
8	GND	18	اكتشاف التشغيل السريع
9	(ML_Lane 1 (p	19	استعادة DP_PWR
10	(ML_Lane 0 (n	20	DP_PWR

التوصيل والتشغيل

خاصية DDC2B للتوصيل والتشغيل

تتمتع هذه الشاشة بإمكانيات VESA DDC2B المتوافقة مع معيار VESA DDC. وتتيح هذه الخاصية للشاشة إمكانية إبلاغ النظام المضيف بهويته كما أنها تقوم بتوصيل معلومات إضافية عن إمكانيات العرض الخاصة به، وذلك وفقاً لمستوى DDC المستخدم.

وتعد DDC2B إحدى قنوات البيانات ثنائية الاتجاه القائمة على بروتوكول I2C، يمكن للنظام المضيف من طلب معلومات عن البيانات التعريفية الممتدة لشاشة العرض (EDID) الخاصة بقناة DDC2B.

