

AOC GAMING



Manual do Usuário

27G4HA

AOC GAMING MONITOR

| | |
|---|----|
| Segurança..... | 1 |
| Convenções Nacionais..... | 1 |
| Alimentação..... | 2 |
| Instalação..... | 3 |
| Limpeza..... | 4 |
| Outros..... | 5 |
| Configuração..... | 6 |
| Conteúdo da Caixa..... | 6 |
| Montagem do Suporte e da Base..... | 7 |
| Ajuste do Ângulo de Visualização..... | 8 |
| Ligação do Monitor..... | 9 |
| Montagem na Parede..... | 10 |
| Função Adaptive-Sync..... | 11 |
| HDR..... | 12 |
| Ajustar..... | 13 |
| Teclas de Atalho..... | 13 |
| Configuração do OSD..... | 14 |
| Configuração de Jogo..... | 15 |
| Imagem..... | 17 |
| Definições..... | 19 |
| Áudio..... | 20 |
| Configuração do OSD..... | 21 |
| Informação..... | 22 |
| Indicador LED..... | 23 |
| Resolução de problemas..... | 24 |
| Especificação..... | 25 |
| Especificação geral..... | 25 |
| Política de defeitos de pixels do painel dos monitores AOC..... | 26 |
| Modos de Visualização Predefinidos..... | 29 |
| Atribuição de Pinos..... | 30 |
| Plug and Play..... | 31 |

Segurança

Convenções Nacionais

As subseções seguintes descrevem as convenções nacionais utilizadas neste documento.

Notas, Precauções e Avisos

Ao longo deste guia, blocos de texto podem ser acompanhados por um ícone e impressos em negrito ou itálico. Estes blocos são notas, precauções e avisos, e são utilizados da seguinte forma:



NOTA: Uma **NOTA** indica informação importante que o ajuda a utilizar melhor o seu sistema informático.




PRECAUÇÃO: Uma **PRECAUÇÃO** indica potencial dano ao hardware ou perda de dados e explica como evitar o problema.





AVISO: Um **AVISO** indica potencial risco de danos corporais e explica como evitar o problema.


Alguns avisos podem aparecer em formatos alternativos e podem não estar acompanhados por um ícone. Nestes casos, a apresentação específica do aviso é determinada pela autoridade reguladora.


Alimentação

 O monitor deve ser operado apenas com o tipo de fonte de alimentação indicado na etiqueta. Se não tiver a certeza do tipo de alimentação elétrica disponível na sua residência, consulte o seu revendedor ou a companhia elétrica local.

 O monitor está equipado com uma ficha de três pinos com ligação à terra, uma ficha com um terceiro pino (terra). Esta ficha só se encaixa numa tomada com ligação à terra, como medida de segurança. Se a sua tomada não aceitar a ficha de três pinos, solicite a um electricista que instale a tomada correta ou utilize um adaptador para aterrar o aparelho de forma segura. Não anule a função de segurança da ficha com aterramento.

 Desligue a unidade durante tempestades com relâmpagos ou quando não for utilizada por longos períodos. Isto protegerá o monitor contra danos causados por picos de tensão.

 Não sobrecarregue as régua de energia nem as extensões. A sobrecarga pode resultar em incêndio ou choque elétrico.

 Para garantir um funcionamento satisfatório, utilize o monitor apenas com computadores certificados pela UL que possuam tomadas configuradas adequadamente, marcadas entre 100-240V AC, Min. 5A.

 A tomada de parede deve ser instalada próxima ao equipamento e deve ser facilmente acessível.

Instalação

! Não coloque o monitor sobre um carrinho, suporte, tripé, suporte de parede ou mesa instáveis. Se o monitor cair, pode ferir uma pessoa e causar danos graves a este produto. Utilize apenas um carrinho, suporte, tripé, suporte de parede ou mesa recomendados pelo fabricante ou vendidos com este produto. Siga as instruções do fabricante. Siga as instruções ao instalar o produto e utilize os acessórios de montagem recomendados pelo fabricante. A combinação do produto com o carrinho deve ser movimentada com cuidado.

! Nunca introduza qualquer objeto na ranhura do gabinete do monitor. Isso pode danificar componentes do circuito, causando incêndio ou choque elétrico. Nunca derrame líquidos sobre o monitor.

! Não coloque a parte frontal do produto no chão.

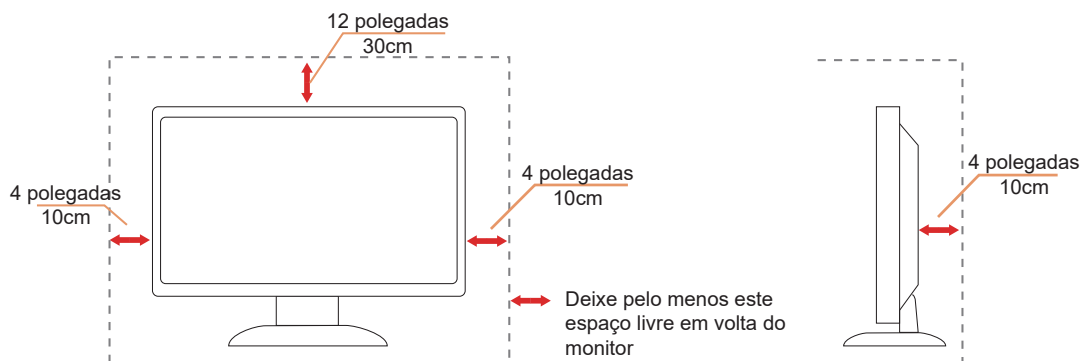
! Se montar o monitor numa parede ou prateleira, utilize um kit de montagem aprovado pelo fabricante e siga as instruções do kit.

! Deixe algum espaço ao redor do monitor conforme indicado abaixo. Caso contrário, a circulação de ar poderá ser inadequada, podendo o sobreaquecimento causar incêndio ou danos ao monitor.

! Para evitar danos potenciais, como o descolamento do painel da moldura, assegure que o monitor não incline para baixo mais do que -5 graus. Se o ângulo máximo de inclinação para baixo de -5 graus for ultrapassado, os danos ao monitor não serão cobertos pela garantia.

Veja abaixo as áreas recomendadas para ventilação ao instalar o monitor na parede ou no suporte:

Instalado com suporte



Limpeza


⚠ Limpe o gabinete regularmente com um pano macio humedecido em água.

⚠ Ao limpar, utilize um pano de algodão macio ou microfibra. O pano deve estar húmido e quase seco; não permita que líquido entre no interior do equipamento.



⚠ Desligue o cabo de alimentação antes de limpar o produto.


Outros


 Se o produto emitir cheiro estranho, som ou fumo, desligue o cabo de alimentação **IMEDIATAMENTE** e contacte um Centro de Assistência Técnica.

 Certifique-se de que as aberturas de ventilação não estão bloqueadas por uma mesa ou cortina.

 Não submeta o monitor LCD a vibrações severas ou impactos elevados durante a operação.

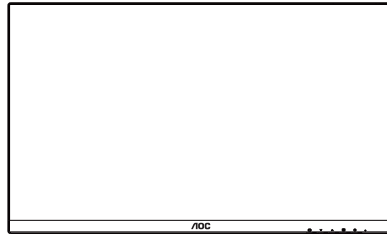
 Não bata nem deixe cair o monitor durante a operação ou transporte.

 Os cabos de alimentação devem possuir aprovação de segurança. Para a Alemanha, deve ser H03VV-F, 3G, 0,75 mm², ou superior.
Para outros países, devem ser utilizados os tipos adequados conforme aplicável.

 Pressão sonora excessiva em auscultadores e headphones pode causar perda auditiva. O ajuste do equalizador para o máximo aumenta a tensão de saída dos auscultadores e headphones e, conseqüentemente, o nível de pressão sonora.

Configuração

Conteúdo da Caixa



Monitor

*

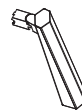


Quick Start Guide

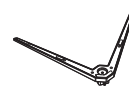
*



Warranty Card



Stand



Base



Power Cable

*



HDMI Cable

*



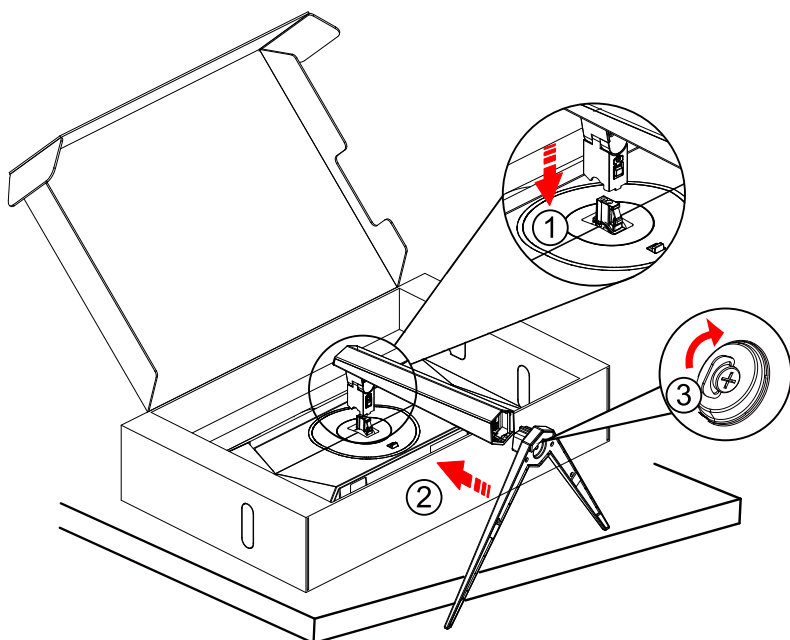
DisplayPort Cable

* Nem todos os cabos de sinal são fornecidos para todos os países e regiões. Por favor, consulte o distribuidor local ou o escritório da AOC para confirmação.

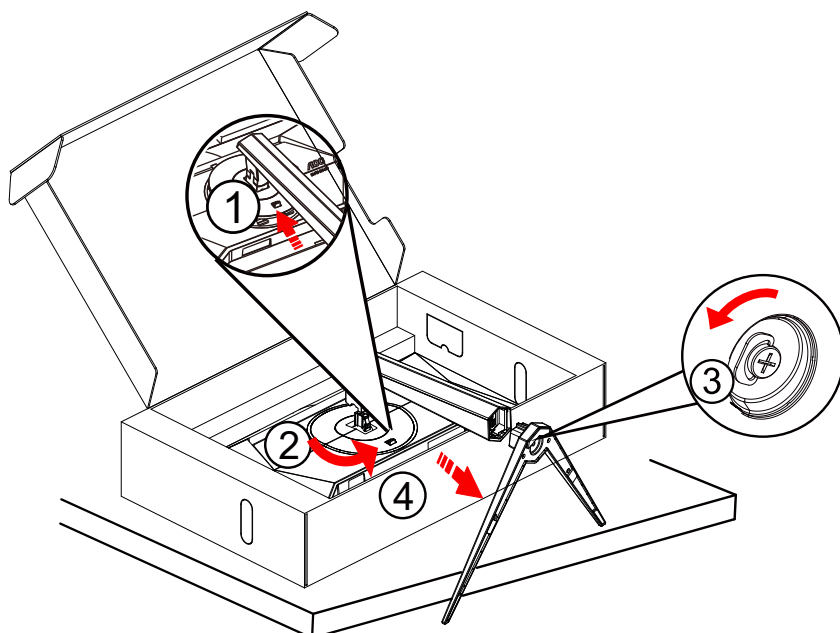
Montagem do Suporte e da Base

Por favor, monte ou remova a base seguindo os passos indicados abaixo.

Montagem:



Remoção:



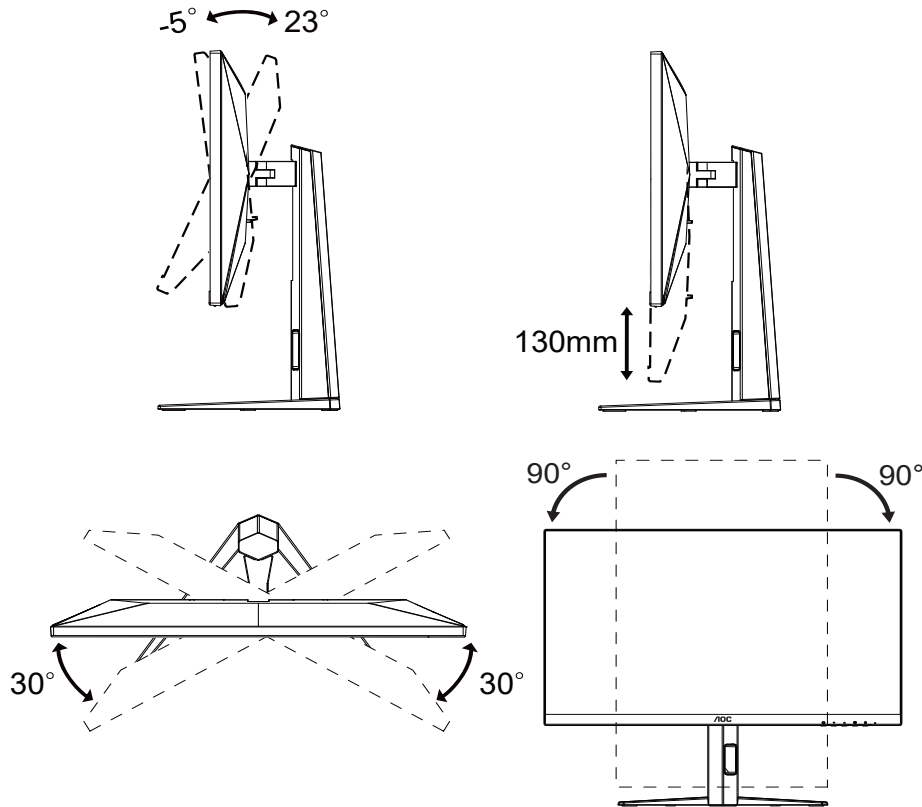
 **NOTA:** O design do ecrã pode diferir do ilustrado.

Ajuste do Ângulo de Visualização

Para obter a melhor experiência de visualização, recomenda-se que o utilizador se certifique de que consegue ver o seu rosto completo no ecrã, ajustando o ângulo do monitor conforme a preferência pessoal.

Segure o suporte para evitar que o monitor tombe ao alterar o ângulo.

Pode ajustar o monitor conforme indicado abaixo:



NOTA:

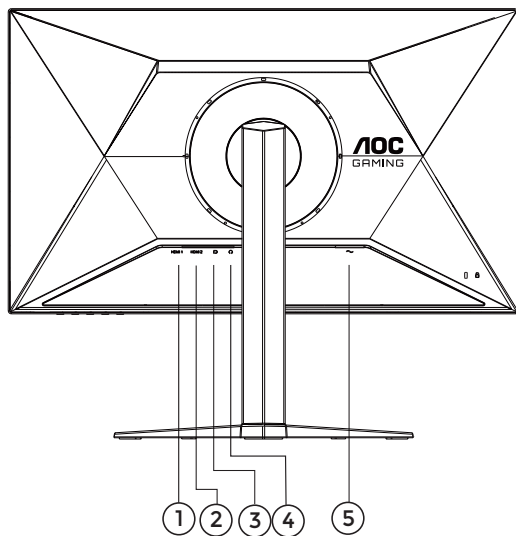
Não toque no ecrã LCD ao alterar o ângulo. O contacto com o ecrã LCD pode causar danos.

Aviso

- Para evitar danos potenciais no ecrã, como o descolamento do painel, assegure-se de que o monitor não incline para baixo mais do que -5 graus.
- Não pressione o ecrã enquanto ajusta o ângulo do monitor. Segure apenas pela moldura.

Ligação do Monitor

Conexões de Cabos na Parte Traseira do Monitor e do Computador:



1. HDMI1
2. HDMI2
3. DisplayPort
4. Auscultadores
5. Alimentação

Ligar ao PC

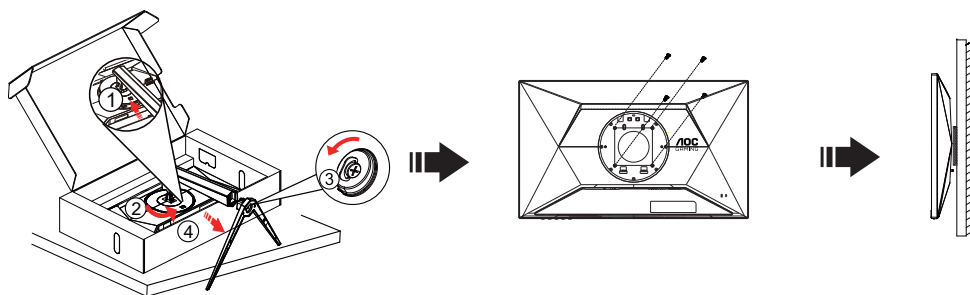
1. Ligue firmemente o cabo de alimentação na parte traseira do ecrã.
2. Desligue o computador e retire o cabo de alimentação.
3. Ligue o cabo de sinal do ecrã ao conector de vídeo na parte traseira do computador.
4. Ligue o cabo de alimentação do computador e do ecrã a uma tomada próxima.
5. Ligue o computador e o ecrã.

Se o monitor apresentar uma imagem, a instalação está concluída. Se não apresentar imagem, consulte a Resolução de problemas.

Para proteger o equipamento, desligue sempre o PC e o monitor LCD antes de efetuar ligações.

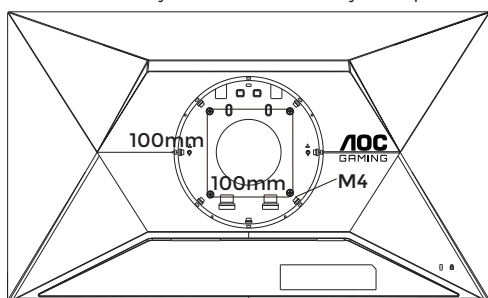
Montagem na Parede

Preparação para Instalar um Braço de Montagem Opcional na Parede.

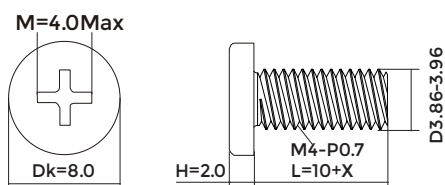



Este monitor pode ser fixado a um braço de montagem na parede adquirido separadamente. Desligue a alimentação antes de iniciar este procedimento. Siga os passos seguintes:

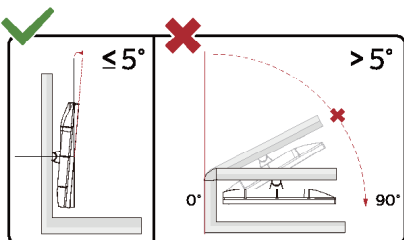
1. Remova a base.
2. Siga as instruções do fabricante para montar o braço de montagem na parede.
3. Coloque o braço de montagem na parte traseira do monitor. Alinhe os orifícios do braço com os orifícios na parte traseira do monitor.
4. Insira os 4 parafusos nos orifícios e aperte-os.
5. Reconecte os cabos. Consulte o manual do utilizador fornecido com o braço de montagem opcional para obter instruções sobre a fixação à parede.



Especificações dos parafusos do suporte de parede:
 $M4*(10+X)mm$ (X=Espessura do suporte de montagem na parede)



 Nota: Os orifícios para parafusos de montagem VESA não estão disponíveis em todos os modelos. Por favor, verifique com o revendedor ou com o departamento oficial da AOC. Contacte sempre o fabricante para a instalação na parede.



* O design do ecrã pode diferir do ilustrado.

⚠ AVISO:

1. Para evitar danos potenciais no ecrã, como o descolamento do painel, assegure-se de que o monitor não incline para baixo mais do que -5 graus.
2. Não pressione o ecrã enquanto ajusta o ângulo do monitor. Segure apenas pela moldura.

Função Adaptive-Sync

1. A função Adaptive-Sync funciona com DisplayPort/HDMI.
2. Placa Gráfica Compatível: A lista recomendada é a seguinte, podendo também ser consultada em www.AMD.com.

Placas Gráficas

- Série Radeon™ RX Vega
- Série Radeon™ RX 500
- Série Radeon™ RX 400
- Série Radeon™ R9/R7 300 (exceto R9 370/X, R7 370/X, R7 265)
- Radeon™ Pro Duo (2016)
- Série Radeon™ R9 Nano
- Série Radeon™ R9 Fury
- Série Radeon™ R9/R7 200 (exceto R9 270/X, R9 280/X)

Processadores

- AMD Ryzen™ 7 2700U
- AMD Ryzen™ 5 2500U
- AMD Ryzen™ 5 2400G
- AMD Ryzen™ 3 2300U
- AMD Ryzen™ 3 2200G
- AMD PRO A12-9800
- AMD PRO A12-9800E
- AMD PRO A10-9700
- AMD PRO A10-9700E
- AMD PRO A8-9600
- AMD PRO A6-9500
- AMD PRO A6-9500E
- AMD PRO A12-8870
- AMD PRO A12-8870E
- AMD PRO A10-8770
- AMD PRO A10-8770E
- AMD PRO A10-8750B
- AMD PRO A8-8650B
- AMD PRO A6-8570
- AMD PRO A6-8570E
- AMD PRO A4-8350B
- AMD A10-7890K
- AMD A10-7870K
- AMD A10-7850K
- AMD A10-7800
- AMD A10-7700K
- AMD A8-7670K
- AMD A8-7650K
- AMD A8-7600
- AMD A6-7400K

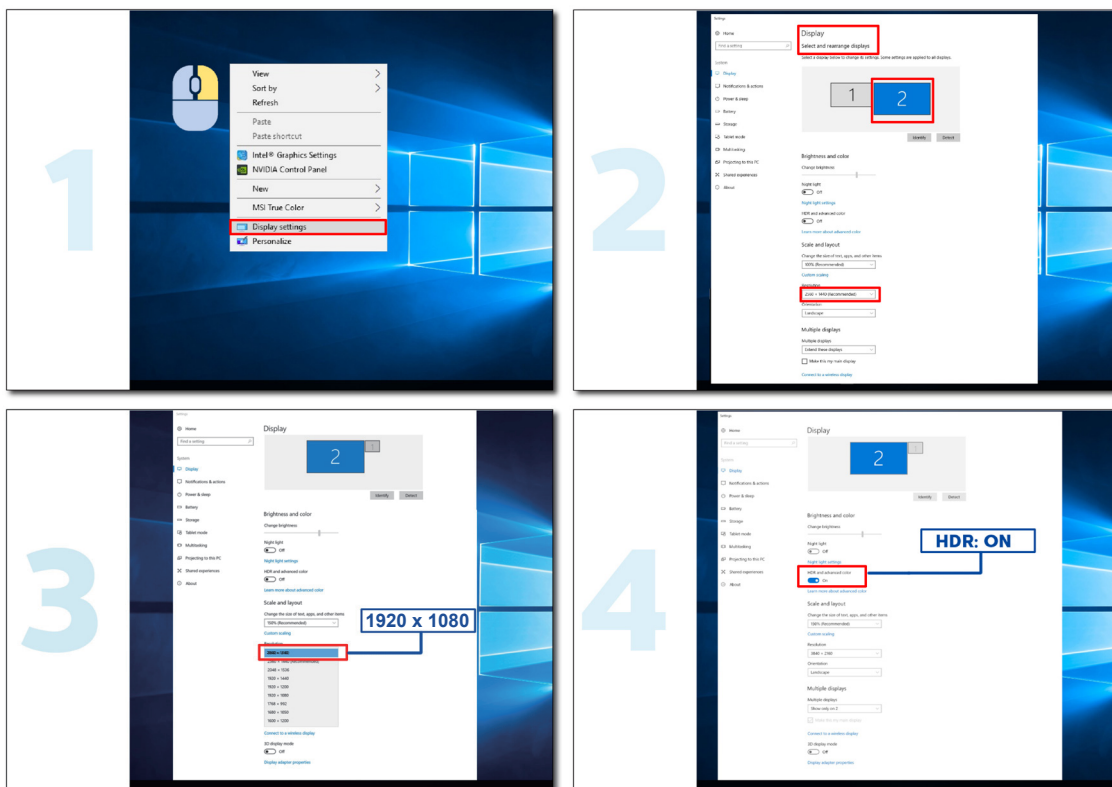
HDR

É compatível com sinais de entrada no formato HDR10.

O ecrã pode ativar automaticamente a função HDR se o leitor e o conteúdo forem compatíveis. Por favor, contacte o fabricante do dispositivo e o fornecedor do conteúdo para obter informações sobre a compatibilidade do seu dispositivo e conteúdo. Por favor, seleccione “OFF” para a função HDR quando não necessitar da ativação automática.

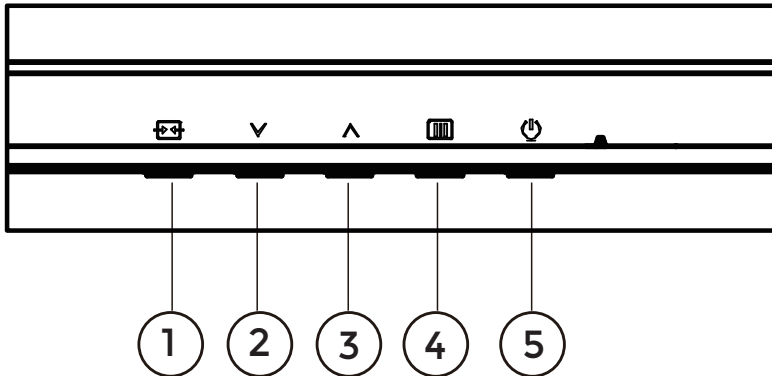
Nota:

1. Não é necessária qualquer configuração especial para a interface DisplayPort/HDMI em versões do WIN10 anteriores à V1703.
2. Apenas a interface HDMI está disponível, e a interface DisplayPort não funciona na versão WIN10 V1703.
3. Configuração do Ecrã:
 - a. A resolução do ecrã está definida para 1920*1080, e o HDR está pré-definido para ON.
 - b. Após iniciar uma aplicação, o melhor efeito HDR pode ser alcançado quando a resolução é alterada para 1920*1080 (se disponível).



Ajustar

Teclas de Atalho



| | |
|---|-------------------|
| 1 | Fonte/Sair |
| 2 | Modo de Jogo |
| 3 | Ponto de Controlo |
| 4 | Menu/Confirmar |
| 5 | Alimentação |

Menu/Confirmar

Pressione para exibir o OSD ou confirmar a seleção.

Alimentação

Pressione o botão de Energia para ligar o monitor.

Ponto de Controlo

Quando não houver OSD, pressione o botão Ponto de Controlo para mostrar ou ocultar o Ponto de Controlo.

Modo de Jogo

Quando não houver OSD, pressione “V” a tecla para abrir a função Modo de Jogo, depois pressione “V” ou “^” a tecla para selecionar o Modo de Jogo (Standard, FPS, RTS, Corrida, Jogador 1, Jogador 2 ou Jogador 3), conforme o tipo de jogo.

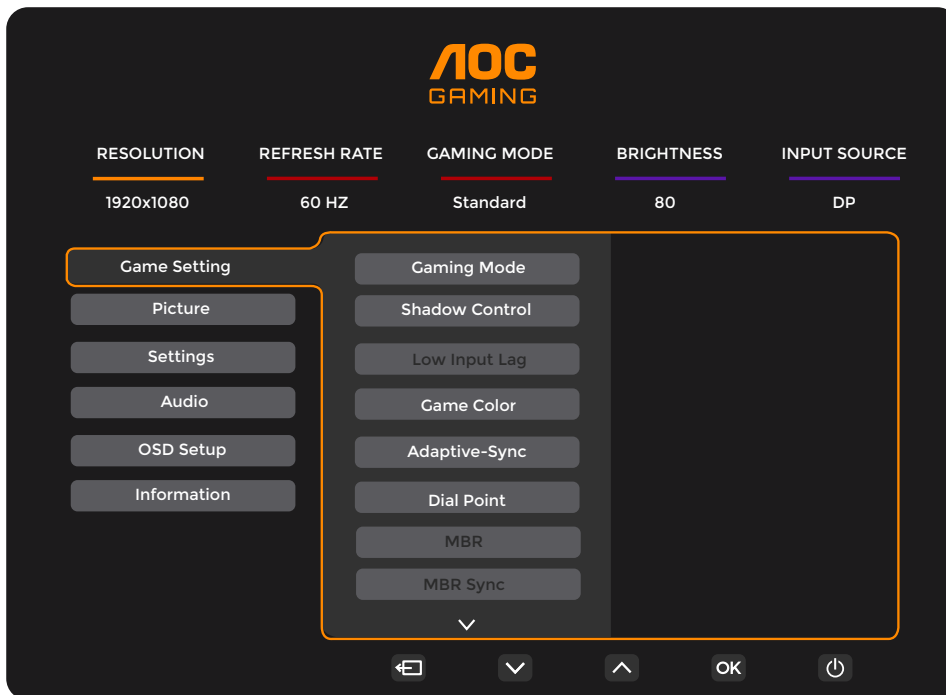
Fonte/Sair








Quando o OSD estiver fechado, pressionar o botão Fonte/Sair ativará a função de tecla de atalho Fonte.

Quando o menu OSD estiver ativo, este botão funciona como tecla de saída (para sair do menu OSD).

Configuração do OSD

Instruções básicas e simples sobre as teclas de controlo.

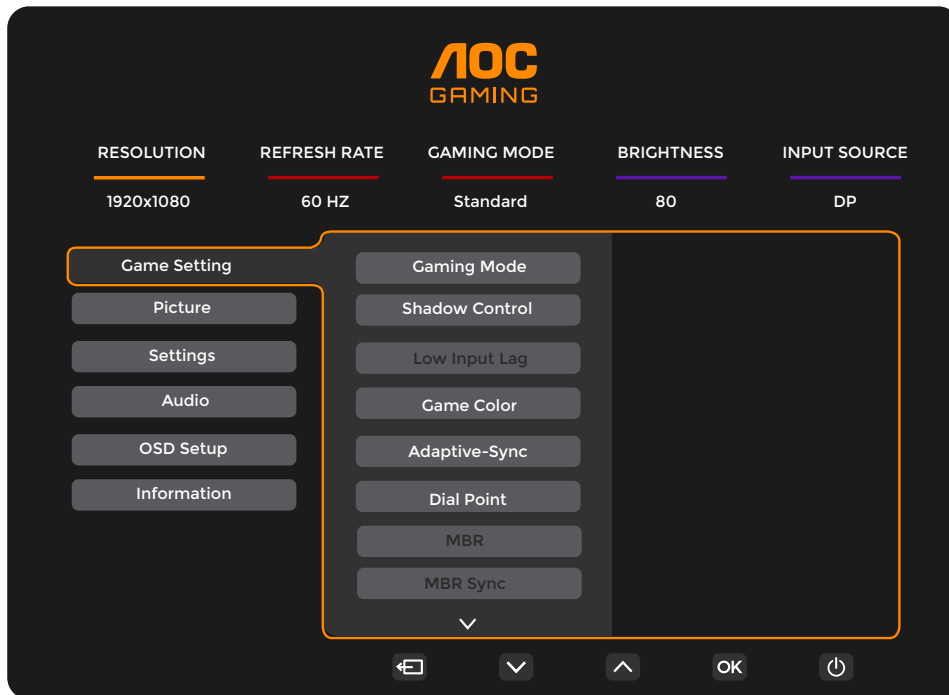


- 1). Prima o  botão MENU para ativar a janela OSD.
- 2). Prima \downarrow ou \uparrow para navegar pelas funções. Quando a função desejada estiver realçada, prima o  botão MENU/OK para a ativar, prima \downarrow ou \uparrow para navegar pelas funções do sub-menu. Quando a função do sub-menu desejada estiver realçada, prima o  botão MENU/OK para a ativar.
- 3). Prima \downarrow ou \uparrow para alterar as definições da função seleccionada. Prima \leftarrow / \rightarrow para sair. Se desejar ajustar outra função, repita os passos 2 e 3.
- 4). Função de bloqueio do OSD: Para bloquear o OSD, prima e mantenha premido o  botão MENU enquanto o monitor está desligado e, em seguida, prima o  botão de alimentação para ligar o monitor. Para desbloquear o OSD, prima e mantenha premido o  botão MENU enquanto o monitor está desligado e, em seguida, prima o  botão de alimentação para ligar o monitor.

Notas:

- 1). Se o produto possuir apenas uma entrada de sinal, o item "Seleção de Entrada" não poderá ser ajustado.
- 2). Se a resolução do sinal de entrada for a resolução nativa ou Adaptive-Sync, o item "Proporção da Imagem" é inválido.

Configuração de Jogo



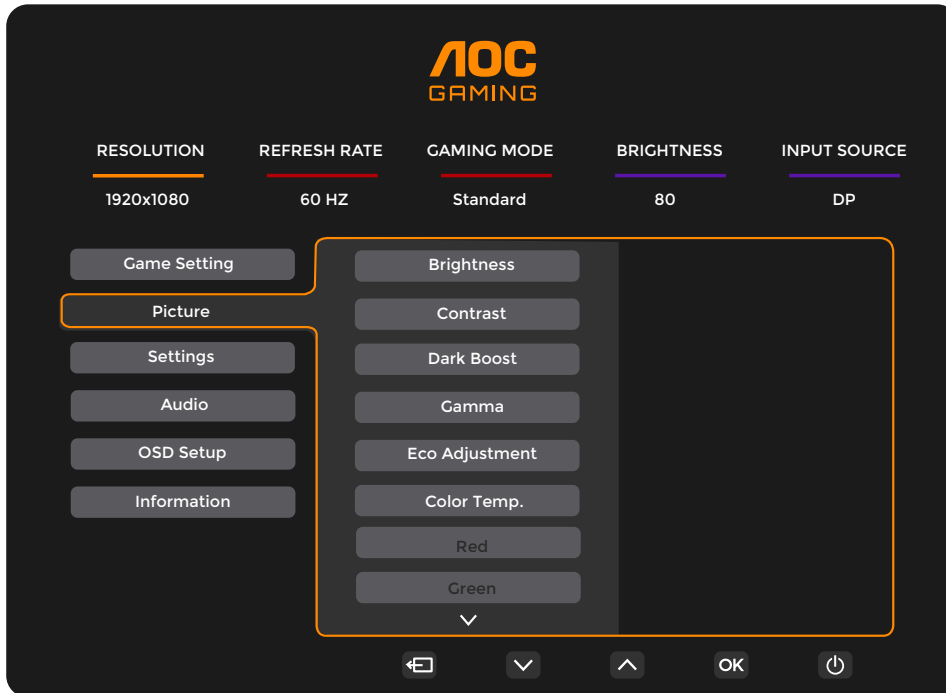
| | | |
|---------------------------|-------------------------------|--|
| Modo de Jogo | Padrão | Melhora a legibilidade para jogos adequados para web e dispositivos móveis. |
| | FPS | Para jogar jogos FPS (First Person Shooters). Melhora o nível de preto em temas escuros. |
| | RTS | Para jogar jogos RTS (Real Time Strategy). Melhora a qualidade da imagem. |
| | Corrida | Para jogar jogos de Corrida, proporciona o tempo de resposta mais rápido e alta saturação de cor. |
| | Jogador 1 | Configurações de preferência do utilizador guardadas como Jogador 1. |
| | Jogador 2 | Configurações de preferência do utilizador guardadas como Jogador 2. |
| | Jogador 3 | As definições de preferência do utilizador foram guardadas como Jogador 3. |
| Controlo de Sombras | 0 ~ 20 | <ol style="list-style-type: none"> O Controlo de Sombras tem o valor predefinido 0, podendo o utilizador ajustar de 0 a 20 para obter uma imagem mais nítida. Se a imagem estiver demasiado escura para visualizar os detalhes claramente, ajuste de 0 a 20 para obter uma imagem mais clara. |
| Baixa Latência de Entrada | Desligado / Ligado | Desative o buffer de fotografias para reduzir a latência de entrada. |
| Cor de Jogo | 0 ~ 20 | A Cor de Jogo oferece 21 níveis (0-20) para ajustar a saturação e obter uma imagem melhor. |
| Adaptive-Sync | Desligado / Ligado | Desativar ou Ativar o Adaptive-Sync. Aviso de Funcionamento do Adaptive-Sync: Quando a funcionalidade Adaptive-Sync está ativada, pode ocorrer cintilação em alguns ambientes de jogo. |
| Ponto de Controlo | Desligado / Ligado / Dinâmico | A função "Dial Point" coloca um indicador de mira no centro do ecrã para ajudar os jogadores a jogar jogos de tiro em primeira pessoa (FPS) com mira precisa e exata. |
| MBR | 0 ~ 20 | O MBR (Redução de Desfoque de Movimento) oferece 21 níveis de ajuste para reduzir o desfoque de movimento. Nota: <ol style="list-style-type: none"> A função MBR pode ser ajustada quando o Adaptive-Sync está desligado e a taxa de atualização é $\geq 75\text{Hz}$. O brilho do ecrã diminuirá à medida que o valor de ajuste aumentar. |

| | | |
|--------------------|---|---|
| Sincronização MBR | Desligado / Ligado | Desativar ou ativar a Sincronização MBR (Eliminação de Desfoque de Movimento). Nota: A função de Sincronização MBR pode ser ajustada quando o Adaptive-Sync está ativado e o sinal de entrada é de frequência variável. |
| Overdrive | Normal | Ajustar o tempo de resposta. Nota: |
| | Rápido | 1. Se o utilizador ajustar o OverDrive para “Mais Rápido”, a imagem exibida pode ficar desfocada. Os utilizadores podem ajustar o nível de OverDrive ou desativá-lo conforme as suas preferências. |
| | Mais Rápido | |
| | O Mais Rápido | 2. A função “Extremo” é opcional quando o Adaptive-Sync está desligado e a taxa de atualização é $\geq 75\text{Hz}$. |
| | Extremo | 3. O brilho do ecrã diminuirá quando a função “Extremo” estiver ativada. |
| Contador de Frames | Desligado / Canto Superior Direito / Canto Inferior Direito / Canto Superior Esquerdo / Canto Inferior Esquerdo | Exibir a frequência V no canto selecionado. |

Nota:

- 1). Quando o “Modo HDR” em “Imagem” está ativado, os itens “Controlo de Sombras” e “Cor de Jogo” não podem ser ajustados.
- 2). Quando o “HDR” em “Imagem” está definido como “DisplayHDR”, os itens “Modo de Jogo”, “Controlo de Sombras”, “Cor de Jogo”, “MBR” e “Sincronização MBR” não podem ser ajustados. “Extremo” em “Overdrive” não está disponível.
Quando o “HDR” em “Imagem” está definido como “Imagem HDR”, “Filme HDR” ou “Jogo HDR”, os itens “Modo de Jogo”, “Cor de Jogo”, “MBR” e “Sincronização MBR” não podem ser ajustados. “Extremo” em “Overdrive” não está disponível.
- 3). Quando o “Espaço de Cor” em “Imagem” está definido como “sRGB”, os itens “Controlo de Sombras”, “Cor de Jogo”, “MBR” e “Sincronização MBR” não podem ser ajustados. “Extremo” em “Overdrive” não está disponível.

Imagem



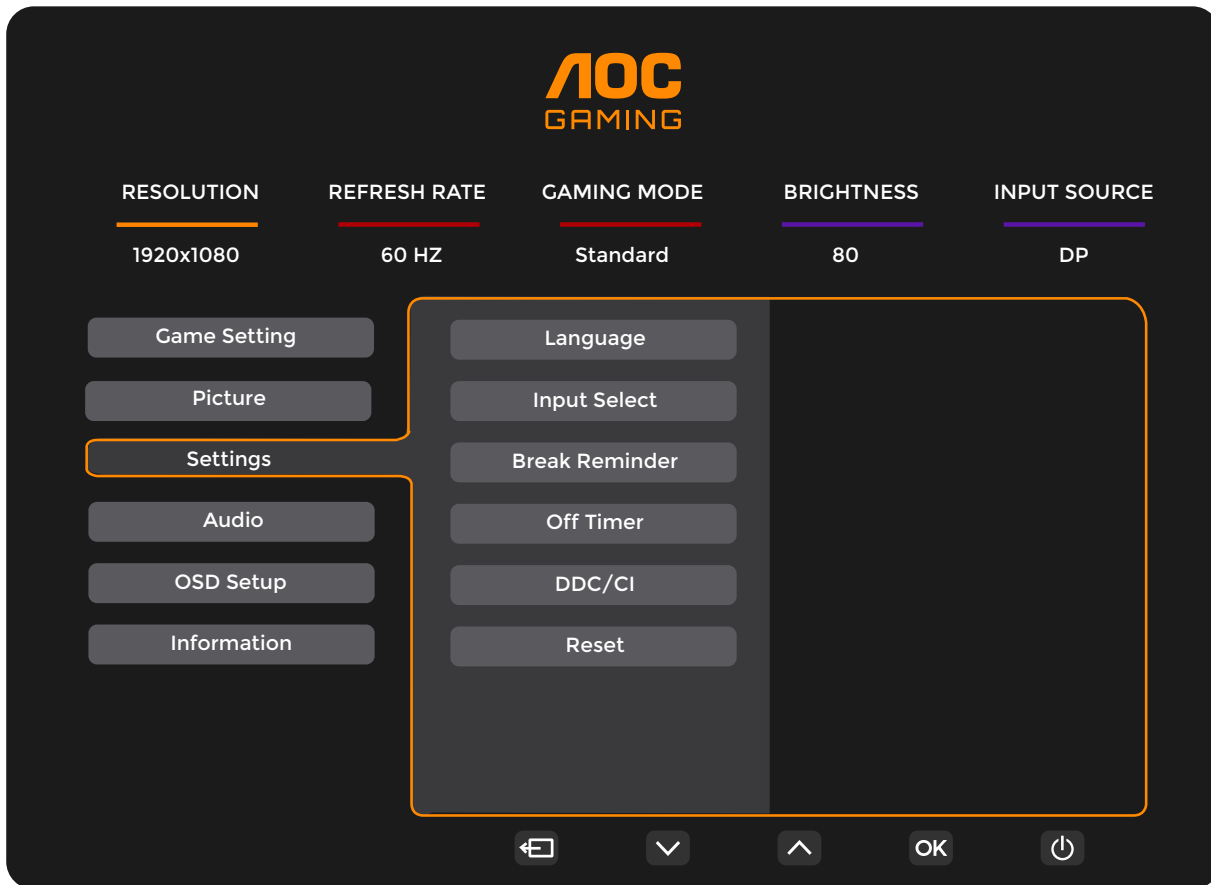
| | | |
|---------------------|---|--|
| Brilho | 0-100 | Ajuste da Luz de Fundo. |
| Contraste | 0-100 | Contraste do registo digital. |
| Realce de Escuridão | Desligado / Nível 1 / Nível 2 / Nível 3 | Melhora os detalhes do ecrã nas áreas escuras ou claras para ajustar o brilho na área clara e garantir que não fique saturado. |
| Gamma | 1.8 / 2.0 / 2.2 / 2.4 / 2.6 | Ajustar Gamma. |
| Ajuste Eco | Padrão | Modo Standard. |
| | Text | Modo Texto. |
| | Internet | Modo Internet. |
| | Jogo | Modo Jogo. |
| | Filme | Modo Filme. |
| | Desporto | Modo Desporto. |
| Temperatura de Cor | Leitura | Modo de Leitura. |
| | Quente | Recordar Temperatura de Cor Quente |
| | Normal | Recordar Temperatura de Cor Normal |
| | Frio | Recordar Temperatura de Cor Fria |
| | Utilizador | Restaurar Temperatura de Cor |
| Vermelho | 0-100 | Ganho de Vermelho a partir do registo digital |
| Verde | 0-100 | Ganho de Verde a partir do registo digital |
| Azul | 0-100 | Ganho de Azul a partir do registo digital |

| | | |
|---------------------|---|--|
| HDR | Desligado | Defina o perfil HDR conforme os seus requisitos de utilização. Nota: Quando o HDR é detetado, a opção HDR é apresentada para ajuste. |
| | DisplayHDR | |
| | Imagem HDR | |
| | Filme HDR | |
| | Jogo HDR | |
| Modo HDR | Desligado | Otimizado para a cor e o contraste da imagem, simulando o efeito HDR. Nota: Quando o HDR não é detetado, a opção Modo HDR é apresentada para ajuste. |
| | Imagem HDR | |
| | Filme HDR | |
| | Jogo HDR | |
| DCR | Desligado | Desativar a relação de contraste dinâmica. |
| | Ativar | Ativar a relação de contraste dinâmica. |
| Espaço de Cor | Painel Nativo | Painel com Espaço de Cor padrão. |
| | sRGB | Espaço de Cor sRGB. |
| Modo LowBlue | Desligado | Reduz a onda de luz azul controlando a temperatura de cor. |
| | Multimédia | |
| | Internet | |
| | Escritório | |
| | Leitura | |
| Proporção da Imagem | Total / Proporção / 1:1 / 17" (4:3) / 19" (4:3) / 19" (5:4) / 19"W (16:10) / 21,5"W (16:9) / 22"W (16:10) / 23"W (16:9) / 23,6"W (16:9) / 24"W (16:9) | Selecione a proporção da imagem para exibição. |

Nota:

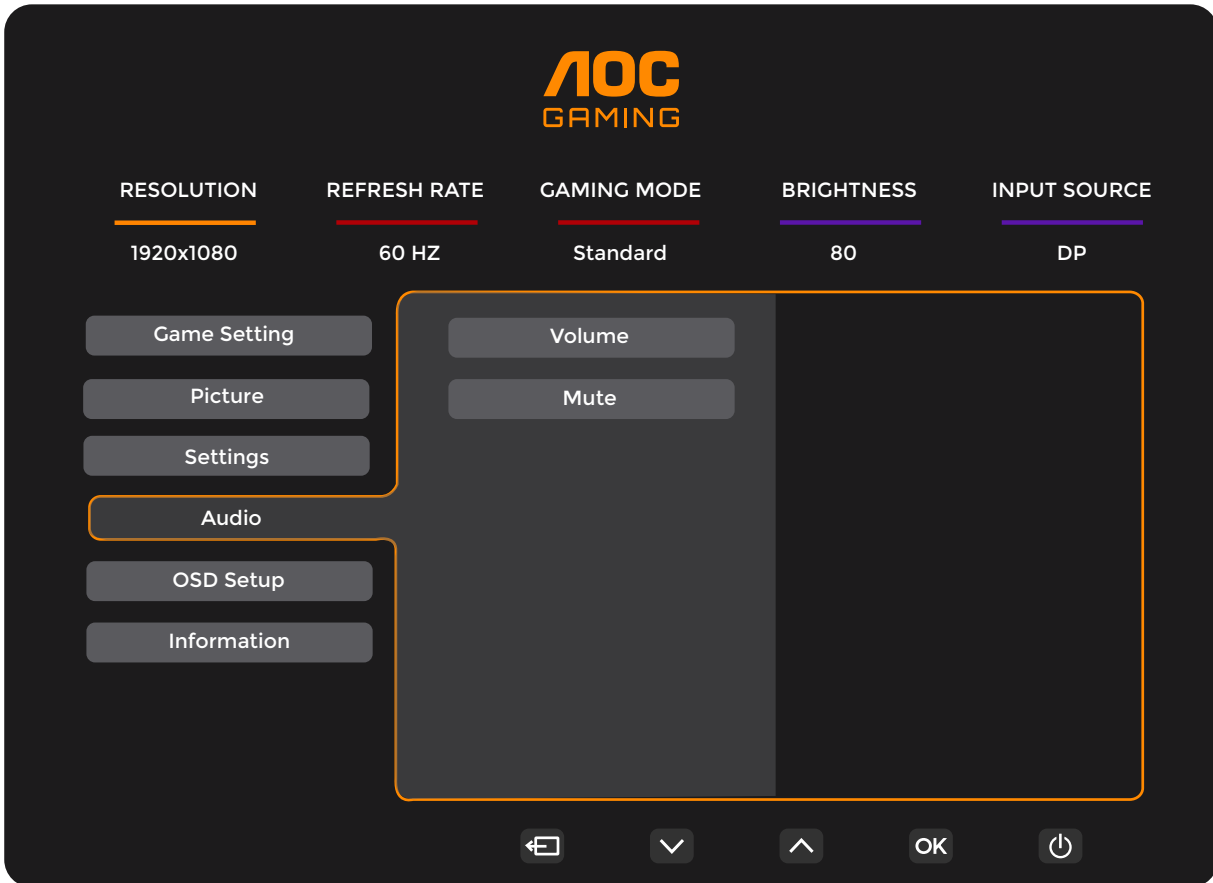
- 1). Quando o "Modo HDR" está ativado, "Contraste", "Realce de Escuridão", "Gama", "Ajuste Eco", "Temperatura de Cor", "Espaço de Cor" e "Modo LowBlue" não podem ser ajustados.
- 2). Quando o "HDR" está ativado, "Brilho", "Contraste", "Realce de Escuridão", "Gama", "Ajuste Eco", "Temperatura de Cor", "DCR", "Espaço de Cor" e "Modo LowBlue" não podem ser ajustados.
- 3). Quando o "Espaço de Cor" está definido para sRGB, não é possível ajustar "Contraste", "Dark Boost", "Gamma", "Eco Adjustment", "Color Temp.", "Modo HDR" e "Modo LowBlue".
- 4). Quando o "Eco Adjustment" está definido para Leitura, não é possível ajustar "Contraste", "Dark Boost", "Color Temp.", "DCR", "Espaço de Cor" e "Modo LowBlue".

Definições



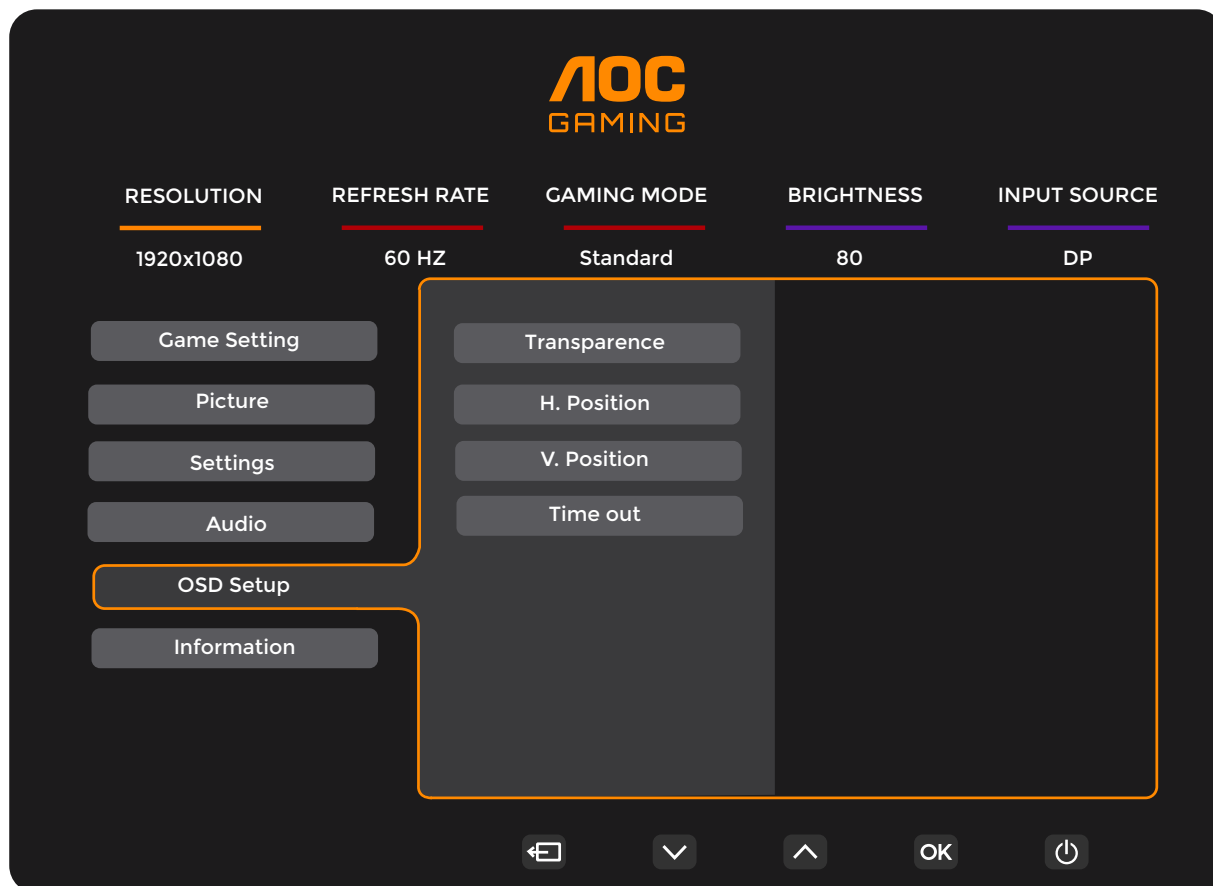
| | | |
|------------------------------|---------------------------|--|
| Idioma | | Selecione o idioma do OSD. |
| Seleção de Entrada | Auto / HDMI1 / HDMI2 / DP | Selecione a fonte do sinal de entrada. |
| Lembrete de Pausa | Desligado / Ligado | Lembrete de pausa caso o utilizador trabalhe continuamente por mais de 1 hora. |
| Temporizador de Desligamento | 0-24 horas | Selecione o tempo para desligar a corrente contínua. |
| DDC/CI | Não / Sim | Ativar/Desativar suporte DDC/CI. |
| Repor | Não / Sim | Repor o menu para os valores predefinidos. |

Áudio



| | | |
|-----------|-----------------------|---------------------|
| Volume | 0-100 | Ajuste do Volume. |
| Silenciar | Desligado / Ligado | Silenciar o volume. |

Configuração do OSD



| | | |
|-----------------|-------|--------------------------------------|
| Transparência | 0-100 | Ajustar a transparência do OSD. |
| Posição H. | 0-100 | Ajustar a posição horizontal do OSD. |
| Posição V. | 0-100 | Ajustar a posição vertical do OSD. |
| Tempo de Espera | 5-120 | Ajustar o tempo de espera do OSD. |

Informação

The image shows the AOC GAMING OSD menu. At the top center is the AOC GAMING logo. Below it are five main settings: RESOLUTION (1920x1080), REFRESH RATE (60 HZ), GAMING MODE (Standard), BRIGHTNESS (80), and INPUT SOURCE (DP). On the left side, there is a vertical menu with options: Game Setting, Picture, Settings, Audio, OSD Setup, and Information. The 'Information' option is highlighted with an orange border. The main content area, also outlined in orange, displays the following information:

| | |
|---------------|----------------------|
| Model Name | 27G4HA |
| Resolution | 1920(H)x1080(V)/60HZ |
| HDR | SDR |
| Sync | Adaptive-Sync |
| Serial Number | xxxxxxxxxxxx |

At the bottom of the screen, there are five navigation icons: a left arrow, a down arrow, an up arrow, an 'OK' button, and a power button.

Indicador LED

| Estado | Cor do LED |
|------------------------|------------|
| Modo de Potência Total | Branco |
| Modo ativo-desligado | Laranja |

Resolução de problemas

| Problema e Pergunta | Soluções Possíveis |
|--|---|
| O LED de alimentação não está ligado | Certifique-se de que o botão de alimentação está ligado e que o cabo de alimentação está corretamente conectado a uma tomada com ligação à terra e ao monitor. |
| Sem imagem no ecrã | <ul style="list-style-type: none"> ● O cabo de alimentação está ligado corretamente? Verifique a ligação do cabo de alimentação e a fonte de energia. ● O cabo de vídeo está ligado corretamente? (Ligado através do cabo HDMI) Verifique a ligação do cabo HDMI. (Ligado através do cabo DisplayPort) Verifique a ligação do cabo DisplayPort. * A entrada HDMI/DisplayPort não está disponível em todos os modelos. ● Se a alimentação estiver ligada, reinicie o computador para visualizar o ecrã inicial (ecrã de login). Se o ecrã inicial (ecrã de login) aparecer, inicie o computador no modo aplicável (modo de segurança para Windows 7/8/10) e altere a frequência da placa gráfica. (Consulte a secção Definir a Resolução Óptima) Se o ecrã inicial (ecrã de login) não aparecer, contacte o Centro de Assistência ou o seu revendedor. ● Consegue ver "Entrada Não Suportada" no ecrã? Pode ver esta mensagem quando o sinal da placa gráfica excede a resolução máxima e a frequência que o monitor consegue suportar adequadamente. Ajuste a resolução máxima e a frequência para valores que o monitor consiga suportar corretamente. ● Certifique-se de que os drivers do monitor AOC estão instalados. |
| Imagem Desfocada e com Problema de Sombra Fantasma | Ajuste os controlos de Contraste e Brilho. Pressione a tecla de atalho (AUTO) para ajuste automático. Certifique-se de que não está a utilizar um cabo de extensão ou uma caixa de comutação. Recomendamos ligar o monitor diretamente ao conector de saída da placa gráfica na parte traseira. |
| A Imagem Pisca, Salta ou Aparece um Padrão Ondulado | Afaste o máximo possível os dispositivos elétricos que possam causar interferência do monitor. Utilize a taxa de atualização máxima que o seu monitor suporta na resolução que está a utilizar. |
| Monitor Preso no Modo de Desligamento Ativo | O interruptor de energia do computador deve estar na posição LIGADO. A placa gráfica do computador deve estar firmemente encaixada na sua ranhura. Certifique-se de que o cabo de vídeo do monitor está corretamente ligado ao computador. Inspeccione o cabo de vídeo do monitor e verifique se nenhum pino está dobrado. Certifique-se de que o seu computador está operacional pressionando a tecla CAPS LOCK no teclado enquanto observa o LED do CAPS LOCK. O LED deverá ligar-se ou desligar-se após pressionar a tecla CAPS LOCK. |
| Falta uma das cores primárias (VERMELHO, VERDE ou AZUL). | Inspeccione o cabo de vídeo do monitor e certifique-se de que nenhum pino está danificado. Certifique-se de que o cabo de vídeo do monitor está corretamente ligado ao computador. |
| A imagem no ecrã não está centrada ou dimensionada corretamente. | Ajuste a posição horizontal e vertical ou pressione a tecla de atalho (AUTO). |
| A imagem apresenta defeitos de cor (o branco não parece branco). | Ajuste a cor RGB ou selecione a temperatura de cor desejada. |
| Perturbações horizontais ou verticais no ecrã. | Utilize o modo de desligamento do Windows 7/8/10/11 para ajustar o CLOCK e o FOCUS. Pressione a tecla de atalho (AUTO) para ajuste automático. |
| Regulamentação e Assistência Técnica | Consulte as informações de regulamentação e assistência técnica em www.aoc.com (para encontrar o modelo que adquiriu no seu país e para consultar as informações de regulamentação e assistência na página de suporte). |

Especificação

Especificação geral

| | | | | |
|---------------------------------|---|---|---------------------------|--|
| Painel | Nome do modelo | 27G4HA | | |
| | Sistema de condução | Ecrã TFT LCD a cores | | |
| | Tamanho da imagem visível | 68,6 cm na diagonal | | |
| | Passo do píxel | 0,3114 mm (H) x 0,3114 mm (V) | | |
| | Vídeo | Interface HDMI e Interface DisplayPort | | |
| | Cor do ecrã | 16,7 milhões de cores | | |
| Outros | Intervalo de varrimento horizontal | 30 kHz ~ 230 kHz | | |
| | Tamanho do varrimento horizontal (máximo) | 597,888 mm | | |
| | Intervalo de varrimento vertical | 48-200 Hz | | |
| | Tamanho de varrimento vertical (máximo) | 336,312 mm | | |
| | Resolução predefinida ideal | 1920x1080@60Hz | | |
| | Resolução máxima | 1920x1080@200Hz | | |
| | Plug & Play | VESA DDC2B/CI | | |
| | Fonte de alimentação | 100-240 V~, 50/60 Hz, 1,5 A | | |
| | Consumo de energia | Típico (brilho e contraste predefinidos) | 23 W | |
| | | Máx. (brilho = 100, contraste = 100) | ≤44W | |
| | | Modo de Espera | ≤ 0,3W | |
| | Dissipação de Calor | Funcionamento Normal | 78,50 BTU/h (tip.) | |
| Suspensão (modo de espera) | | <1,02 BTU/h | | |
| Modo Desligado | | <1,02 BTU/h | | |
| Modo Desligado (interruptor AC) | | 0 BTU/h | | |
| Características Físicas | Tipo de Conector | HDMIx2/DisplayPort/Saída para auscultadores | | |
| | Tipo de Cabo de Sinal | Desmontável | | |
| | Coluna Incorporada | 2Wx2 | | |
| Ambiental | Temperatura | Operacional | 0°C~40°C | |
| | | Não operacional | -25°C~55°C | |
| | Humidade | Operacional | 10%~85% (sem condensação) | |
| | | Não operacional | 5%~93% (sem condensação) | |
| | Altitude | Operacional | 0m~5000m (0ft~16404ft) | |
| | | Não operacional | 0m~12192m (0ft~40000ft) | |

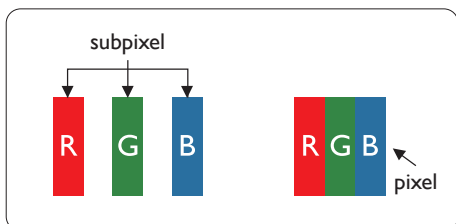


Política de defeitos de pixels do painel dos monitores AOC

A AOC esforça-se por fornecer produtos da mais alta qualidade. Utilizamos alguns dos processos de fabrico mais avançados da indústria e aplicamos um rigoroso controlo de qualidade. No entanto, defeitos de pixels ou subpixels nos painéis dos monitores utilizados são, por vezes, inevitáveis.

Nenhum fabricante pode garantir que todos os painéis estarão isentos de defeitos de píxeis, mas a AOC assegura que qualquer monitor com um número inaceitável de defeitos será reparado ou substituído ao abrigo da garantia. Este aviso explica os diferentes tipos de defeitos de píxeis e define os níveis aceitáveis de defeitos para cada tipo. Para se qualificar para reparação ou substituição ao abrigo da garantia, o número de defeitos de píxeis num painel de monitor deve exceder estes níveis aceitáveis. Por exemplo, não podem existir mais do que 0,0004% dos subpíxeis num monitor defeituosos.

Além disso, a AOC estabelece padrões de qualidade ainda mais elevados para certos tipos ou combinações de defeitos de píxeis que são mais visíveis do que outros. Esta política é válida a nível mundial.



Píxeis e Subpíxeis

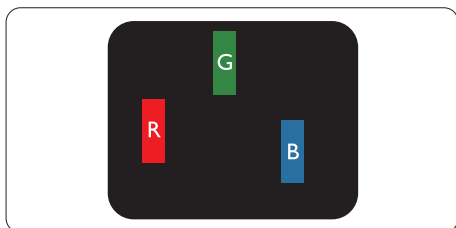
Um píxel, ou elemento de imagem, é composto por três subpíxeis nas cores primárias vermelho, verde e azul. Muitos píxeis juntos formam uma imagem. Quando todos os subpíxeis de um píxel estão iluminados, os três subpíxeis coloridos juntos aparecem como um único píxel branco. Quando todos estão apagados, os três subpíxeis coloridos juntos aparecem como um único píxel preto. Outras combinações de subpíxeis iluminados e escuros aparecem como píxeis únicos de outras cores.

Tipos de Defeitos de Píxeis

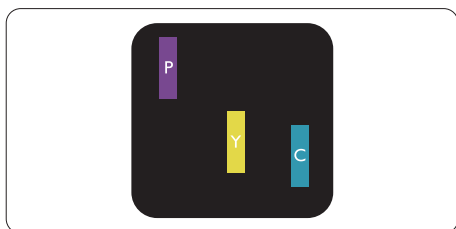
Defeitos de píxeis e subpíxeis manifestam-se no ecrã de diferentes formas. Existem duas categorias de defeitos de píxeis e vários tipos de defeitos de subpíxeis em cada categoria.

Defeitos de Pontos Brilhantes

Defeitos de pontos brilhantes manifestam-se como píxeis ou subpíxeis que permanecem sempre iluminados ou 'ligados'. Ou seja, um ponto brilhante é um subpíxel que se destaca no ecrã quando o monitor exibe um padrão escuro. Existem os seguintes tipos de defeitos de pontos brilhantes.



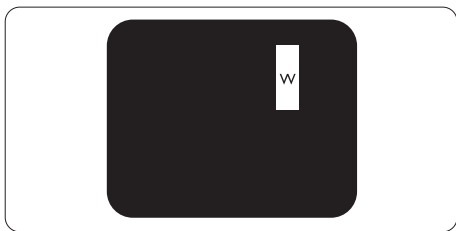
Um subpíxel vermelho, verde ou azul iluminado.



Dois subpíxeis iluminados adjacentes:

- Vermelho + Azul = Roxo
- Vermelho + Verde = Amarelo

- Verde + Azul = Ciano (Azul Claro)



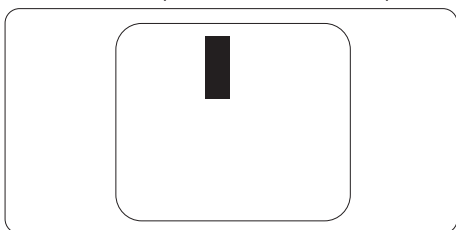
Três subpixels iluminados adjacentes (um pixel branco).

Nota

Um ponto brilhante vermelho ou Azul deve ser mais de 50% mais brilhante do que os pontos vizinhos, enquanto um ponto brilhante Verde deve ser 30% mais brilhante do que os pontos vizinhos.

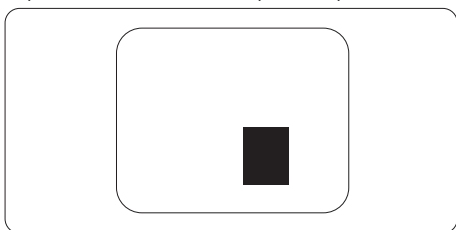
Defeitos de Pontos Pretos

Defeitos de pontos pretos manifestam-se como píxeis ou subpíxeis que estão sempre escuros ou 'desligados'. Ou seja, um ponto escuro é um subpixel que se destaca no ecrã quando o monitor exibe um padrão claro. Estes são os tipos de defeitos de pontos pretos.



Proximidade de Defeitos de Píxeis

Como defeitos de píxeis e subpíxeis do mesmo tipo próximos entre si podem ser mais visíveis, a AOC também especifica tolerâncias para a proximidade de defeitos de píxeis.



Tolerâncias para Defeitos de Píxeis

Para que seja elegível para reparação ou substituição devido a defeitos de píxeis durante o período de garantia, o painel de um monitor AOC deve apresentar defeitos de píxeis ou subpíxeis que excedam as tolerâncias indicadas no manual online.

| DEFEITOS DE PONTOS BRILHANTES | NÍVEL ACEITÁVEL |
|--|-----------------|
| 1 subpixel iluminado | 2 |
| 2 subpixels iluminados adjacentes | 1 |
| 3 subpíxeis iluminados adjacentes (um pixel branco) | 0 |
| Distância entre dois defeitos de pontos brilhantes* | ≥ 15 mm |
| Total de defeitos de pontos brilhantes de todos os tipos | 2 |
| DEFEITOS DE PONTOS PRETOS | NÍVEL ACEITÁVEL |
| 1 subpixel escuro | 5 ou menos |
| 2 subpixels escuros adjacentes | 2 ou menos |
| 3 subpixels escuros adjacentes | ≤0 |
| Distância entre dois defeitos de pontos pretos* | ≥ 15 mm |
| Total de defeitos de pontos pretos de todos os tipos | 5 ou menos |
| TOTAL DE DEFEITOS DE PONTOS | NÍVEL ACEITÁVEL |

| | |
|--|------------|
| Total de defeitos de pontos brilhantes ou pretos de todos os tipos | 5 ou menos |
|--|------------|

Nota

*: 1 ou 2 defeitos adjacentes de subpíxeis = 1 defeito de ponto.

Modos de Visualização Predefinidos

| PADRÃO | RESOLUÇÃO (±1Hz) | FREQUÊNCIA HORIZONTAL (KHz) | FREQUÊNCIA VERTICAL (Hz) |
|-----------|------------------|-----------------------------|--------------------------|
| VGA | 640x480@60Hz | 31.469 | 59.94 |
| | 640x480@67Hz | 35 | 66.667 |
| | 640x480@72Hz | 37.861 | 72.809 |
| | 640x480@75Hz | 37.5 | 75 |
| | 640x480@100Hz | 51.08 | 99.769 |
| | 640x480@120Hz | 61.91 | 119.518 |
| SD | 720x576@50Hz | 31.25 | 50 |
| SVGA | 800x600@56Hz | 35.156 | 56.25 |
| | 800x600@60Hz | 37.879 | 60.317 |
| | 800x600@72Hz | 48.077 | 72.188 |
| | 800x600@75Hz | 46.875 | 75 |
| | 800x600@100Hz | 62.76 | 99.778 |
| | 800x600@120Hz | 76.302 | 119.972 |
| XGA | 1024x768@60Hz | 48.363 | 60.004 |
| | 1024x768@70Hz | 56.476 | 70.069 |
| | 1024x768@75Hz | 60.023 | 75.029 |
| | 1024x768@100Hz | 80.448 | 99.811 |
| | 1024x768@120Hz | 97.551 | 119.989 |
| SXGA | 1280x1024@60Hz | 63.981 | 60.02 |
| | 1280x1024@75Hz | 79.976 | 75.025 |
| FHD | 1920x1080@60Hz | 67.5 | 60 |
| | 1920x1080@120Hz | 137.283 | 120.003 |
| | 1920x1080@144Hz | 158.4 | 144.00 |
| | 1920x1080@200Hz | 228.803 | 200.003 |
| MODOS MAC | | | |
| SVGA | 832x624@75Hz | 49.725 | 74.551 |
| DOS | 720x400@70Hz | 31.469 | 70.087 |

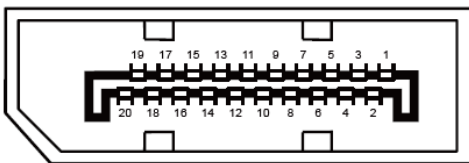
Nota: De acordo com o padrão VESA, pode existir um erro de aproximadamente (+/-1Hz) ao calcular a taxa de atualização (frequência de campo) em diferentes sistemas operativos e placas gráficas. Para melhorar a compatibilidade, a taxa de atualização nominal deste produto foi arredondada. Por favor, consulte o produto real.

Atribuição de Pinos



Cabo de Sinal de Ecrã a Cores de 19 Pinos

| N.º do Pino | Nome do Sinal | N.º do Pino | Nome do Sinal | N.º do Pino | Nome do Sinal |
|-------------|----------------------------|-------------|---------------------------------|-------------|---------------------|
| 1. | Dados TMDS 2+ | 9. | Dados TMDS 0- | 17. | Terra DDC/CEC |
| 2. | Blindagem dos Dados TMDS 2 | 10. | Relógio TMDS + | 18. | Alimentação +5V |
| 3. | Dados TMDS 2- | 11. | Blindagem do Relógio TMDS | 19. | Deteção de Hot Plug |
| 4. | Dados TMDS 1+ | 12. | Relógio TMDS- | | |
| 5. | Blindagem dos Dados TMDS 1 | 13. | CEC | | |
| 6. | Dados TMDS 1- | 14. | Reservado (N.C. no dispositivo) | | |
| 7. | Dados TMDS 0+ | 15. | SCL | | |
| 8. | Blindagem dos Dados TMDS 0 | 16. | SDA | | |



Cabo de Sinal de Ecrã a Cores de 20 Pinos

| N.º do Pino | Nome do Sinal | N.º do Pino | Nome do Sinal |
|-------------|---------------|-------------|---------------------|
| 1 | ML_Lane 3 (n) | 11 | GND |
| 2 | GND | 12 | ML_Lane 0 (p) |
| 3 | ML_Lane 3 (p) | 13 | CONFIG1 |
| 4 | ML_Lane 2 (n) | 14 | CONFIG2 |
| 5 | GND | 15 | AUX_CH(p) |
| 6 | ML_Lane 2 (p) | 16 | GND |
| 7 | ML_Lane 1 (n) | 17 | AUX_CH(n) |
| 8 | GND | 18 | Deteção de Hot Plug |
| 9 | ML_Lane 1 (p) | 19 | Retorno DP_PWR |
| 10 | ML_Lane 0 (n) | 20 | DP_PWR |

Plug and Play

Funcionalidade Plug & Play DDC2B

Este monitor está equipado com capacidades VESA DDC2B, conforme o PADRÃO VESA DDC. Permite que o monitor informe o sistema anfitrião da sua identidade e, dependendo do nível de DDC utilizado, comunique informações adicionais sobre as suas capacidades de visualização.

O DDC2B é um canal de dados bidirecional baseado no protocolo I2C. O sistema anfitrião pode solicitar informações EDID através do canal DDC2B.

HDMI[®]
HIGH-DEFINITION MULTIMEDIA INTERFACE