

AOC

GAMING



Manuale utente

27G4HA

AOC GAMING MONITOR

Sicurezza.....	1
Convenzioni nazionali.....	1
Alimentazione.....	2
Installazione.....	3
Pulizia.....	4
Altro.....	5
Installazione.....	6
Contenuto della confezione.....	6
Montaggio del supporto e della base.....	7
Regolazione dell'angolo di visualizzazione.....	8
Collegamento del monitor.....	9
Montaggio a parete.....	10
Funzione Adaptive-Sync.....	11
HDR.....	12
Regolazione.....	13
Tasti Rapidi.....	13
Impostazioni OSD.....	14
Impostazioni di gioco.....	15
Immagine.....	17
Impostazioni.....	19
Audio.....	20
Configurazione OSD.....	21
Informazioni.....	22
Indicatore LED.....	23
Risoluzione dei problemi.....	24
Specifiche.....	25
Specifiche generali.....	25
Politica sui difetti dei pixel del pannello AOC.....	26
Modalità di visualizzazione preimpostate.....	28
Assegnazione dei Pin.....	29
Plug and Play.....	30

Sicurezza

Convenzioni nazionali

Le sottosezioni seguenti descrivono le convenzioni nazionali adottate in questo documento.

Note, avvertenze e precauzioni

In tutta la guida, blocchi di testo possono essere accompagnati da un'icona e stampati in grassetto o in corsivo. Questi blocchi sono note, avvertenze e avvisi, e sono utilizzati come segue:



NOTA: Una **NOTA** indica informazioni importanti che aiutano a utilizzare al meglio il sistema informatico.



ATTENZIONE: Un'**ATTENZIONE** segnala un potenziale danno all'hardware o la perdita di dati e indica come evitare il problema.



AVVISO: Un **AVVISO** segnala il rischio di danni fisici e indica come evitare il problema.

Alcuni avvisi possono apparire in formati alternativi e potrebbero non essere accompagnati da un'icona. In tali casi, la presentazione specifica dell'avviso è prescritta dall'autorità regolatoria.

Alimentazione



Il monitor deve essere utilizzato esclusivamente con il tipo di alimentazione indicato sull'etichetta. Se non è certo del tipo di alimentazione fornita nella propria abitazione, consulti il rivenditore o la compagnia elettrica locale.



Il monitor è dotato di una spina con tre poli e messa a terra, ovvero una spina con un terzo pin di messa a terra.

Questa spina si inserisce esclusivamente in una presa di corrente con messa a terra, come misura di sicurezza. Se la presa di corrente non è adatta alla spina a tre poli, far installare da un elettricista la presa corretta oppure utilizzare un adattatore per garantire la messa a terra sicura dell'apparecchio. Non compromettere la funzione di sicurezza della spina con messa a terra.



Scollegare l'unità durante temporali o quando non sarà utilizzata per lunghi periodi. Questo proteggerà il monitor da danni causati da sovratensioni.



Non sovraccaricare le ciabatte elettriche e i prolunghe. Il sovraccarico può causare incendi o scosse elettriche.



Per garantire un funzionamento soddisfacente, utilizzare il monitor solo con computer certificati UL dotati di prese configurate correttamente, contrassegnate tra 100-240V AC, Min. 5A.



La presa a muro deve essere installata vicino all'apparecchiatura e deve essere facilmente accessibile.

Installazione

! Non posizionare il monitor su carrelli, supporti, treppiedi, staffe o tavoli instabili. Se il monitor cade, può causare lesioni a persone e danni gravi a questo prodotto. Utilizzare solo carrelli, supporti, treppiedi, staffe o tavoli raccomandati dal produttore o venduti con questo prodotto. Seguire le istruzioni del produttore. Seguite le istruzioni durante l'installazione del prodotto e utilizzate gli accessori di montaggio raccomandati dal produttore. La combinazione prodotto e carrello deve essere spostata con cura.

! Non inserite mai alcun oggetto nella fessura del cabinet del monitor. Potrebbe danneggiare i componenti del circuito causando incendio o scossa elettrica. Non versate mai liquidi sul monitor.

! Non posizionate la parte frontale del prodotto sul pavimento.

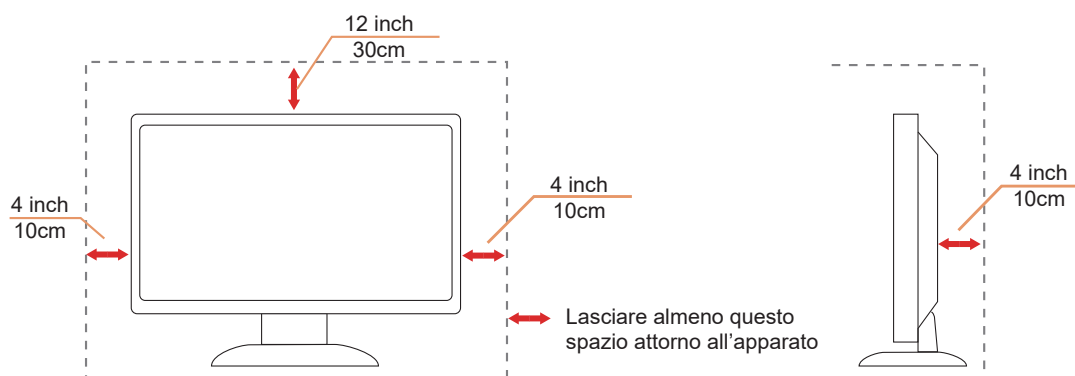
! Se montate il monitor a parete o su una mensola, utilizzate un kit di montaggio approvato dal produttore e seguite le istruzioni del kit.

! Lasciate uno spazio attorno al monitor come mostrato di seguito. Altrimenti, la circolazione dell'aria potrebbe essere insufficiente e il surriscaldamento potrebbe causare incendio o danni al monitor.

! Per evitare danni potenziali, ad esempio il distacco del pannello dalla cornice, assicuratevi che il monitor non si inclini verso il basso oltre i -5 gradi. Se si supera l'angolo massimo di inclinazione verso il basso di -5 gradi, i danni al monitor non saranno coperti dalla garanzia.


Di seguito sono riportate le aree di ventilazione raccomandate attorno al monitor quando il monitor è installato a parete o sul supporto:

Installato con supporto



Pulizia

 Pulire regolarmente l'involucro con un panno morbido inumidito con acqua.

 Durante la pulizia, utilizzare un panno morbido in cotone o microfibra. Il panno deve essere umido e quasi asciutto; evitare che liquidi penetrino nel dispositivo.



 Si prega di scollegare il cavo di alimentazione prima di pulire il prodotto.

Altro



Se il prodotto emette odori strani, rumori o fumo, scollegare IMMEDIATAMENTE la spina di alimentazione e contattare un Centro Assistenza.



Assicurarsi che le aperture di ventilazione non siano ostruite da tavoli o tende.



Non sottoporre il monitor LCD a vibrazioni intense o urti durante il funzionamento.



Non urtare né far cadere il monitor durante il funzionamento o il trasporto.



I cavi di alimentazione devono essere conformi alle norme di sicurezza. Per la Germania, devono essere H03VV-F, 3G, 0,75 mm² o di qualità superiore.

Per altri paesi, utilizzare i tipi di cavo appropriati conformemente alle normative locali.



Pressioni sonore eccessive da auricolari e cuffie possono causare perdita dell'udito. La regolazione dell'equalizzatore al massimo aumenta la tensione di uscita delle cuffie e degli auricolari e, di conseguenza, il livello di pressione sonora.

Installazione

Contenuto della confezione



Monitor

*

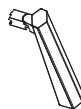


Quick Start Guide

*



Warranty Card



Stand



Base



Power Cable

*



HDMI Cable

*



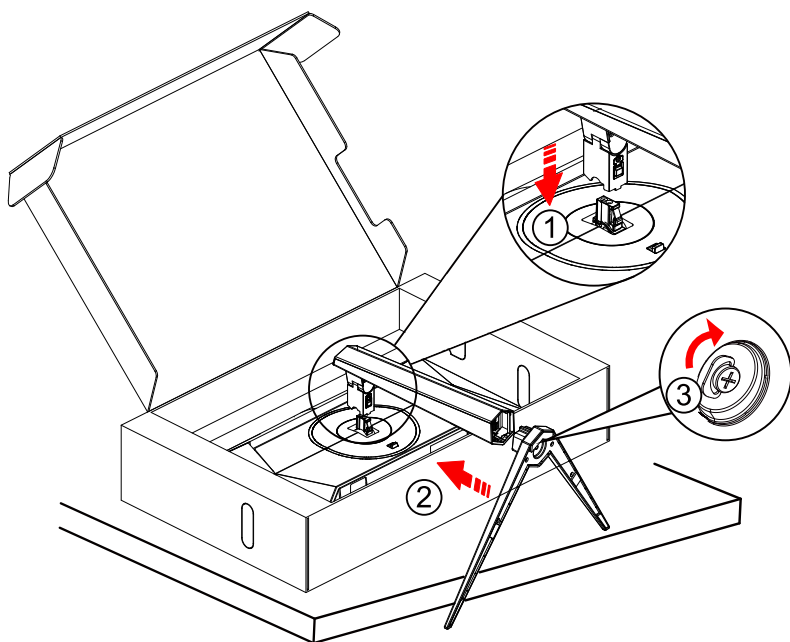
DisplayPort Cable

* Non tutti i cavi di segnale sono forniti per tutti i paesi e le regioni. Si prega di verificare con il rivenditore locale o con la filiale AOC per conferma.

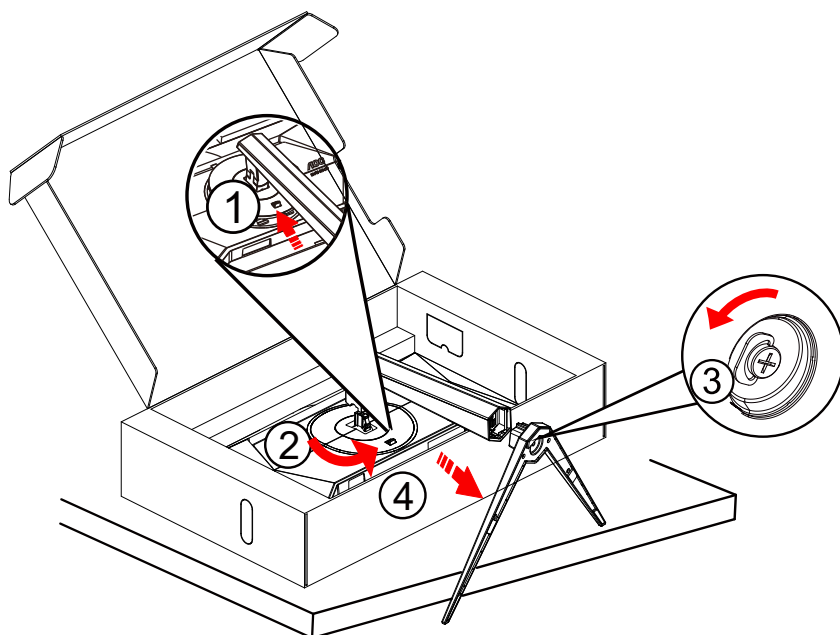
Montaggio del supporto e della base

Si prega di montare o rimuovere la base seguendo i passaggi indicati di seguito.

Montaggio:



Rimozione:



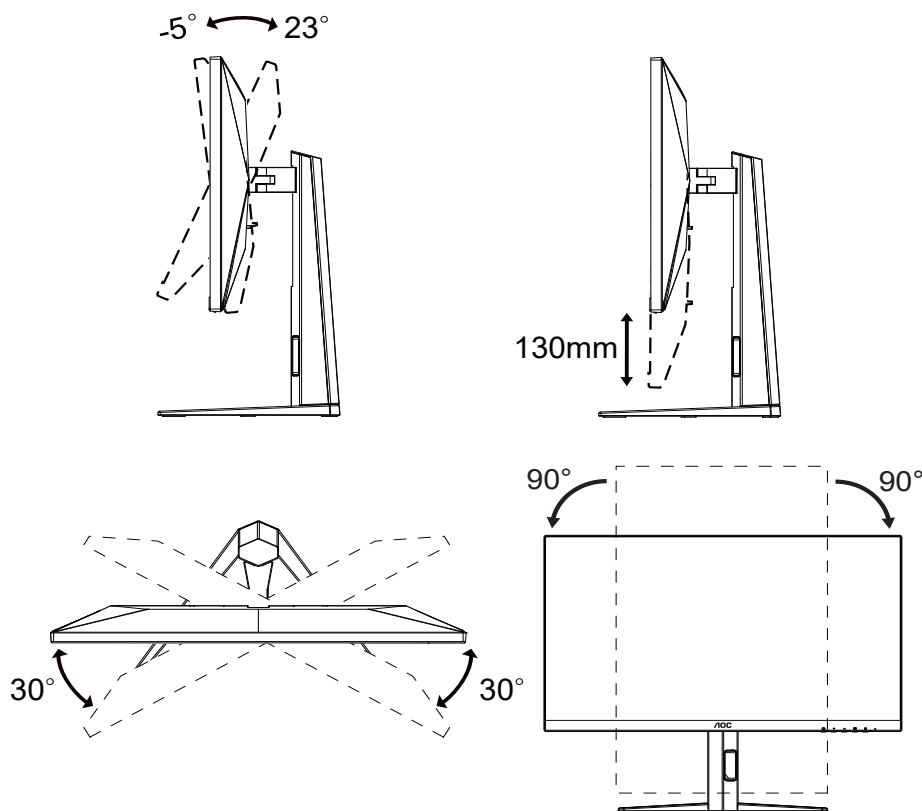
NOTA: Il design del display potrebbe differire da quello illustrato.

Regolazione dell'angolo di visualizzazione

Per ottenere la migliore esperienza visiva, si raccomanda all'utente di assicurarsi di poter vedere l'intero volto sullo schermo, quindi di regolare l'angolo del monitor in base alle preferenze personali.

Tenere il supporto per evitare che il monitor si ribalti durante la regolazione dell'angolo.

È possibile regolare il monitor come segue:



NOTA:

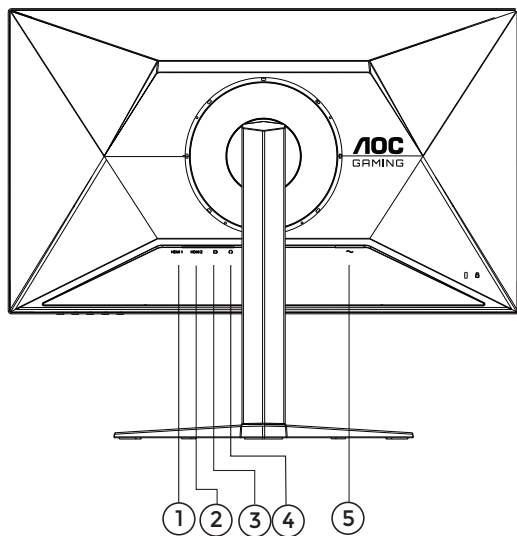
Non toccare lo schermo LCD durante la regolazione dell'angolo. Toccare lo schermo LCD potrebbe causarne danni.

Avvertenza

- Per evitare potenziali danni allo schermo, come il distacco del pannello, assicurarsi che il monitor non si inclini verso il basso oltre i -5 gradi.
- Non premere sullo schermo durante la regolazione dell'angolo del monitor. Afferrare esclusivamente la cornice.

Collegamento del monitor

Collegamenti dei cavi sul retro del monitor e del computer:



1. HDMI1
2. HDMI2
3. DisplayPort
4. Cuffie
5. Alimentazione

Collegare al PC

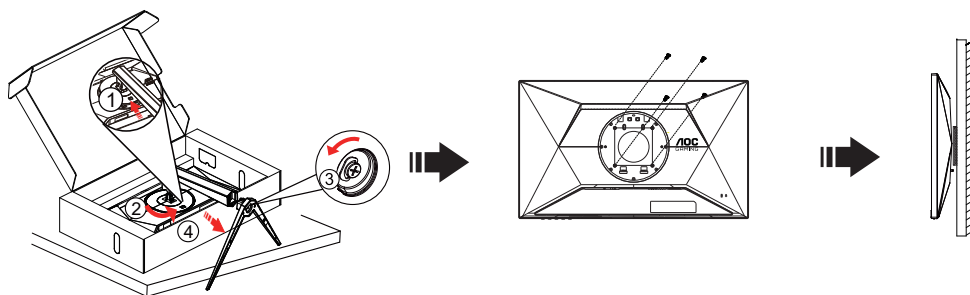
1. Collegare saldamente il cavo di alimentazione al retro del display.
2. Spegnerne il computer e scollegare il cavo di alimentazione.
3. Collegare il cavo del segnale video al connettore video sul retro del computer.
4. Inserire il cavo di alimentazione del computer e del display in una presa di corrente vicina.
5. Accendere il computer e il display.

Se il monitor visualizza un'immagine, l'installazione è completata. Se non visualizza un'immagine, consultare la sezione Risoluzione dei problemi.

Per proteggere l'apparecchiatura, spegnere sempre il PC e il monitor LCD prima di effettuare i collegamenti.

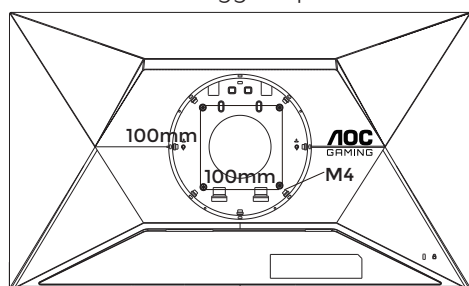
Montaggio a parete

Preparazione per l'installazione di un braccio opzionale da parete.

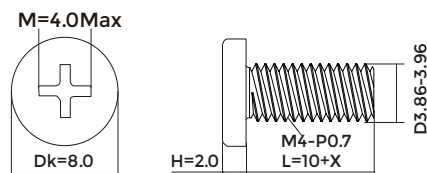



Questo monitor può essere fissato a un braccio da parete acquistato separatamente. Scollegare l'alimentazione prima di questa procedura. Seguire i seguenti passaggi:

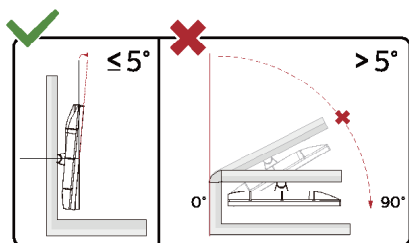
1. Rimuovere la base.
2. Seguire le istruzioni del produttore per assemblare il braccio da parete.
3. Posizionare il braccio da parete sul retro del monitor. Allineare i fori del braccio con quelli sul retro del monitor.
4. Inserire le 4 viti nei fori e stringere.
5. Ricollegare i cavi. Fare riferimento al manuale utente fornito con il braccio da parete opzionale per le istruzioni di fissaggio a parete.



Specifica delle viti del supporto a parete: M4*(10+X)mm (X=spessore della staffa di montaggio a parete)



 **Nota:** i fori per le viti di montaggio VESA non sono disponibili su tutti i modelli; verificare con il rivenditore o il reparto ufficiale AOC. Contattare sempre il produttore per l'installazione a parete.



* Il design del display può differire da quello illustrato.

⚠ AVVERTENZA:

1. Per evitare potenziali danni allo schermo, come il distacco del pannello, assicurarsi che il monitor non si inclini verso il basso oltre i -5 gradi.
2. Non premere sullo schermo durante la regolazione dell'angolo del monitor. Afferrare esclusivamente la cornice.

Funzione Adaptive-Sync

1. La funzione Adaptive-Sync è compatibile con DisplayPort/HDMI.
2. Scheda grafica compatibile: la lista consigliata è la seguente; è inoltre possibile verificarla visitando www.AMD.com.

Schede grafiche

- Serie Radeon™ RX Vega
- Serie Radeon™ RX 500
- Serie Radeon™ RX 400
- Serie Radeon™ R9/R7 300 (eccetto R9 370/X, R7 370/X, R7 265)
- Radeon™ Pro Duo (2016)
- Serie Radeon™ R9 Nano
- Serie Radeon™ R9 Fury
- Serie Radeon™ R9/R7 200 (eccetto R9 270/X, R9 280/X)

Processori

- AMD Ryzen™ 7 2700U
- AMD Ryzen™ 5 2500U
- AMD Ryzen™ 5 2400G
- AMD Ryzen™ 3 2300U
- AMD Ryzen™ 3 2200G
- AMD PRO A12-9800
- AMD PRO A12-9800E
- AMD PRO A10-9700
- AMD PRO A10-9700E
- AMD PRO A8-9600
- AMD PRO A6-9500
- AMD PRO A6-9500E
- AMD PRO A12-8870
- AMD PRO A12-8870E
- AMD PRO A10-8770
- AMD PRO A10-8770E
- AMD PRO A10-8750B
- AMD PRO A8-8650B
- AMD PRO A6-8570
- AMD PRO A6-8570E
- AMD PRO A4-8350B
- AMD A10-7890K
- AMD A10-7870K
- AMD A10-7850K
- AMD A10-7800
- AMD A10-7700K
- AMD A8-7670K
- AMD A8-7650K
- AMD A8-7600
- AMD A6-7400K

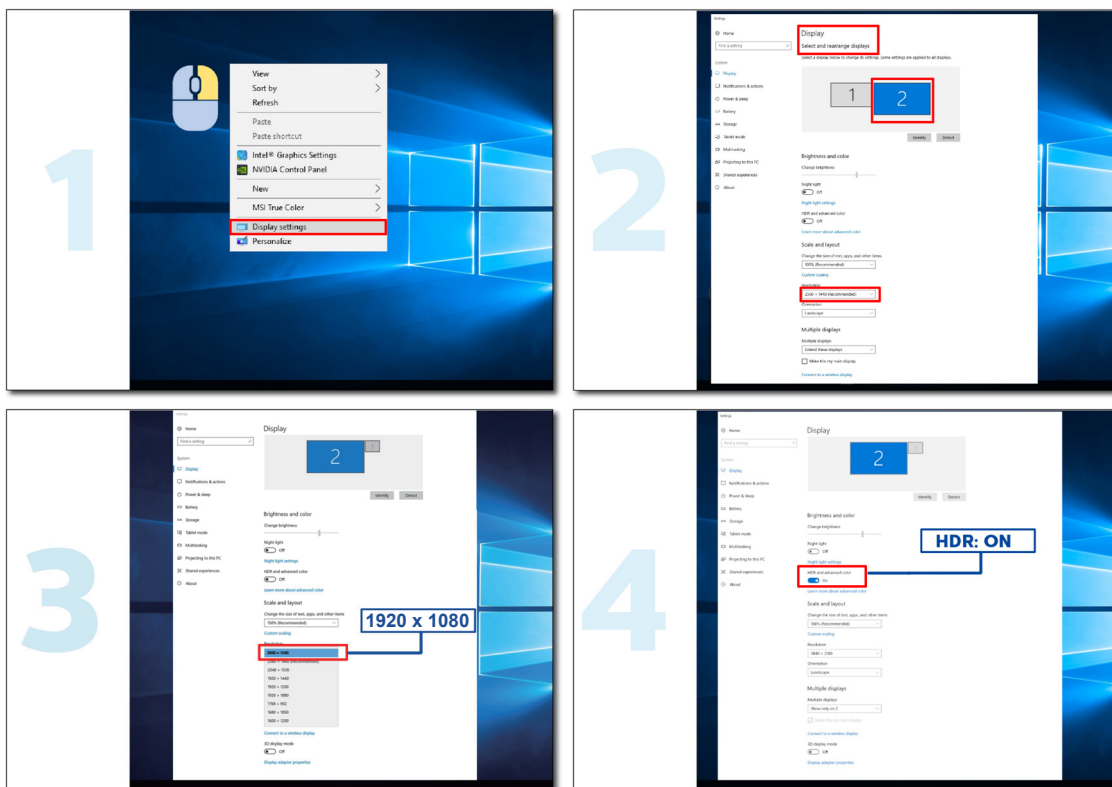
HDR

È compatibile con segnali di ingresso in formato HDR10.

Il display può attivare automaticamente la funzione HDR se il lettore e il contenuto sono compatibili. Si prega di contattare il produttore del dispositivo e il fornitore del contenuti per informazioni sulla compatibilità del dispositivo e del contenuto. Si prega di selezionare “OFF” per la funzione HDR quando non è necessaria l’attivazione automatica.

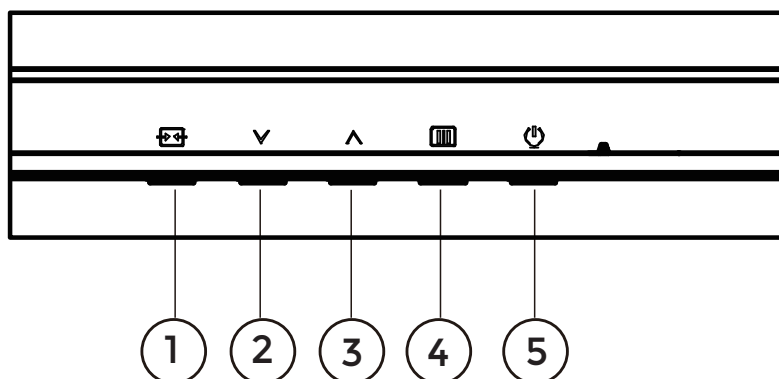
Nota:

1. Non è necessaria alcuna impostazione speciale per l’interfaccia DisplayPort/HDMI nelle versioni di WIN10 precedenti alla V1703.
2. È disponibile solo l’interfaccia HDMI e l’interfaccia DisplayPort non è funzionante nella versione WIN10 V1703.
3. Impostazioni del display:
 - a. La risoluzione del display è impostata su 1920*1080 e l’HDR è preimpostato su ON.
 - b. Dopo l’avvio di un’applicazione, il miglior effetto HDR può essere ottenuto modificando la risoluzione a 1920*1080 (se disponibile).



Regolazione

Tasti Rapidi



1	Sorgente/Uscita
2	Modalità Gioco
3	Punto di Regolazione
4	Menu/Invio
5	Alimentazione

Menu/Invio

Premere per visualizzare l'OSD o confermare la selezione.

Alimentazione

Premere il pulsante di accensione per accendere il monitor.

Punto di Regolazione

Quando l'OSD non è attivo, premere il pulsante Punto di Regolazione per mostrare o nascondere il Punto di Regolazione.

Modalità Gioco

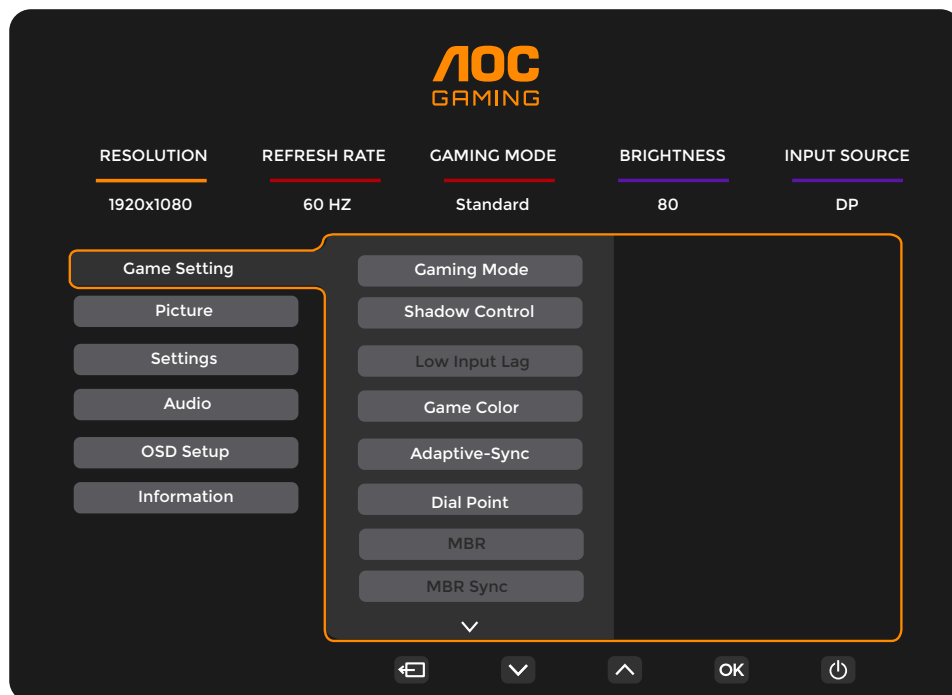
Quando l'OSD non è attivo, premere "▼" il tasto per aprire la funzione Modalità Gioco, quindi premere "▼" o "▲" il tasto per selezionare la Modalità Gioco (Standard, FPS, RTS, Racing, Gamer 1, Gamer 2 o Gamer 3) in base ai diversi tipi di gioco.
















Sorgente/Uscita

Quando l'OSD è chiuso, premere il pulsante Sorgente/Uscita attiverà la funzione tasto rapido Sorgente. Quando il menu OSD è attivo, questo pulsante funge da tasto di uscita (per uscire dal menu OSD).

Impostazioni OSD

Istruzioni di base e semplici sui tasti di controllo.

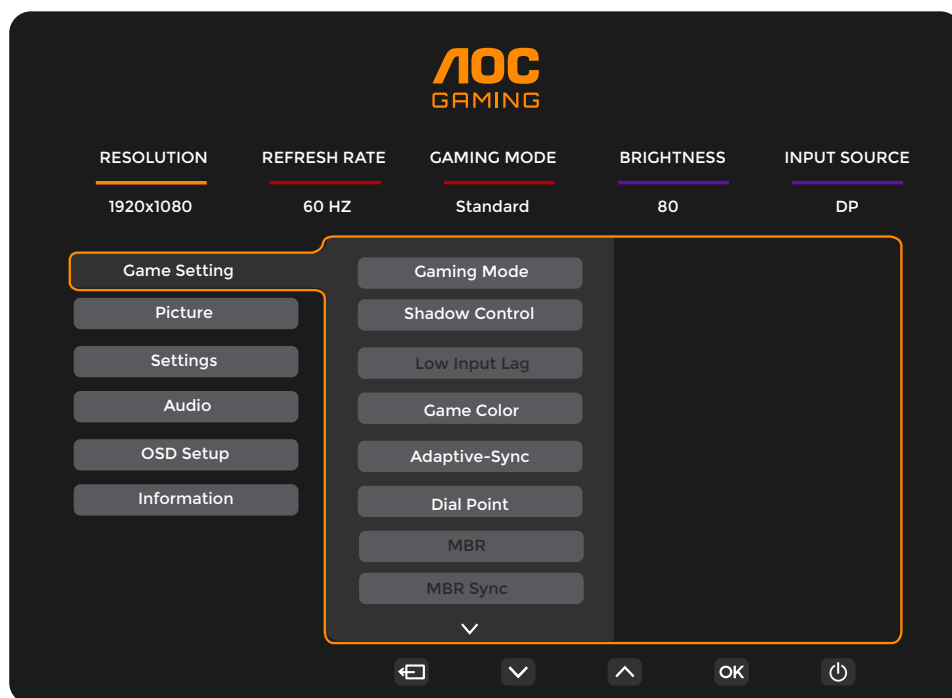


- 1). Premere il  pulsante MENU per attivare la finestra OSD.
- 2). Premere  o  per navigare tra le funzioni. Una volta evidenziata la funzione desiderata, premere il  pulsante MENU/OK per attivarla, quindi premere  o  per navigare tra le funzioni del sottomenu. Una volta evidenziata la funzione del sottomenu desiderata, premere il  pulsante MENU/OK per attivarla.
- 3). Premere  o  per modificare le impostazioni della funzione selezionata. Premere  /  per uscire. Se si desidera regolare un'altra funzione, ripetere i passaggi 2-3.
- 4). Funzione Blocco OSD: per bloccare l'OSD, premere e tenere premuto il  pulsante MENU mentre il monitor è spento, quindi premere  il pulsante di accensione per accendere il monitor. Per sbloccare l'OSD, premere e tenere premuto il  pulsante MENU mentre il monitor è spento, quindi premere  Pulsante di accensione per attivare il monitor.

Note:

- 1). Se il prodotto dispone di un solo ingresso segnale, la voce "Selezione ingresso" non può essere regolata.
- 2). Se la risoluzione del segnale in ingresso corrisponde alla risoluzione nativa o è attivo Adaptive-Sync, la voce "Rapporto immagine" non è valida.

Impostazioni di gioco



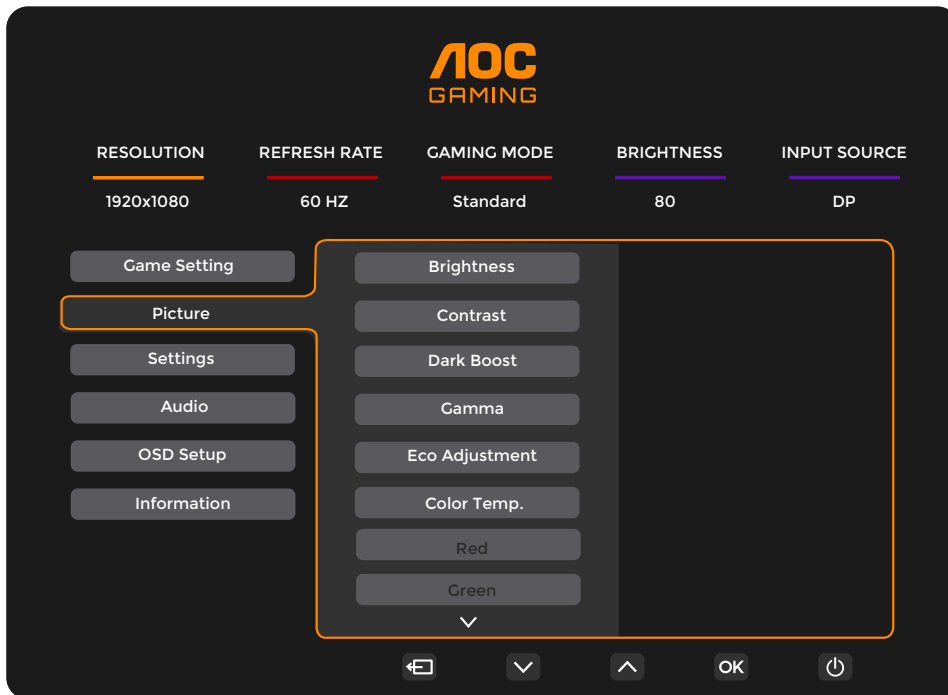
Modalità Gioco	Standard	Migliora la leggibilità per giochi web e mobile appropriati.
	FPS	Per giocare a FPS (First Person Shooter). Migliora il livello del nero nei temi scuri.
	RTS	Per giocare a RTS (Real Time Strategy). Migliora la qualità dell'immagine.
	Racing	Per giocare a giochi di corse, offre il tempo di risposta più rapido e un'elevata saturazione dei colori.
	Gamer 1	Impostazioni preferite dall'utente salvate come Gamer 1.
	Gamer 2	Impostazioni preferite dall'utente salvate come Gamer 2.
	Giocatore 3	Le impostazioni di preferenza dell'utente sono state salvate come Giocatore 3.
Controllo ombra	0 ~ 20	<ol style="list-style-type: none"> 1. Il Controllo ombra predefinito è 0; l'utente finale può regolare da 0 a 20 per ottenere un'immagine più nitida. 2. Se l'immagine è troppo scura per vedere chiaramente i dettagli, regolare da 0 a 20 per un'immagine più nitida.
Basso ritardo di input	Disattivato / Attivato	Disattivare il frame buffer per ridurre il ritardo di input.
Colore gioco	0 ~ 20	Il Colore gioco offre una regolazione della saturazione da 0 a 20 livelli per ottenere un'immagine migliore.
Adaptive-Sync	Disattivato / Attivato	<p>Disabilitare o abilitare Adaptive-Sync.</p> <p>Promemoria funzionamento Adaptive-Sync: quando la funzione Adaptive-Sync è abilitata, potrebbero verificarsi sfarfallii in alcuni ambienti di gioco.</p>
Punto di Regolazione	Disattivato / Attivato / Dinamico	La funzione "Dial Point" posiziona un indicatore di mira al centro dello schermo per aiutare i giocatori a giocare a sparatutto in prima persona (FPS) con mira accurata e precisa.
MBR	0 ~ 20	<p>MBR (Riduzione sfocatura del movimento) offre regolazioni da 0 a 20 livelli per ridurre la sfocatura del movimento.</p> <p>Nota:</p> <ol style="list-style-type: none"> 1. La funzione MBR può essere regolata quando Adaptive-Sync è disattivato e la frequenza di aggiornamento è ≥ 75 Hz. 2. La luminosità dello schermo diminuisce all'aumentare del valore di regolazione.
Sincronizzazione MBR	Disattivato / Attivato	<p>Disabilita o abilita la sincronizzazione MBR (Motion Blur Remove).</p> <p>Nota:</p> <p>La funzione di sincronizzazione MBR può essere regolata quando Adaptive-Sync è attivato e il segnale di ingresso ha frequenza variabile.</p>

Overdrive	Normal	Regola il tempo di risposta. Nota: 1. Se l'utente imposta OverDrive su "Fastest", l'immagine visualizzata potrebbe risultare sfocata. Gli utenti possono regolare il livello di OverDrive o disattivarlo secondo le proprie preferenze. 2. La funzione "Extreme" è opzionale quando Adaptive-Sync è disattivato e la frequenza di aggiornamento è ≥ 75 Hz. 3. La luminosità dello schermo diminuisce quando la funzione "Extreme" è attivata.
	Veloce	
	Più veloce	
	Il più veloce	
	Estremo	
Contatore di frame	Off / Alto a destra / Basso a destra / Alto a sinistra / Basso a sinistra	Visualizza la frequenza V nell'angolo selezionato.

Nota:

- 1). Quando la "Modalità HDR" sotto "Immagine" è attivata, gli elementi "Controllo ombra" e "Colore gioco" non possono essere regolati.
- 2). Quando "HDR" sotto "Immagine" è impostato su "DisplayHDR", gli elementi "Modalità gioco", "Controllo ombra", "Colore gioco", "MBR" e "Sincronizzazione MBR" non possono essere regolati. "Estremo" sotto "Overdrive" non è disponibile.
 Quando "HDR" sotto "Immagine" è impostato su "HDR Picture", "HDR Movie" o "HDR Game", gli elementi "Modalità gioco", "Colore gioco", "MBR" e "Sincronizzazione MBR" non possono essere regolati. "Estremo" sotto "Overdrive" non è disponibile.
- 3). Quando lo "Spazio colore" sotto "Immagine" è impostato su "sRGB", gli elementi "Controllo ombra", "Colore gioco", "MBR" e "Sincronizzazione MBR" non possono essere regolati. "Estremo" sotto "Overdrive" non è disponibile.

Immagine



Luminosità	0-100	Regolazione della retroilluminazione.
Contrasto	0-100	Contrasto da registro digitale.
Incremento del nero	Spento / Livello 1 / Livello 2 / Livello 3	Migliora i dettagli dello schermo nelle aree scure o luminose per regolare la luminosità nelle zone chiare e garantire che non sia sovrasaturata.
Gamma	1.8 / 2.0 / 2.2 / 2.4 / 2.6	Regola la gamma.
Regolazione Eco	Standard	Modalità standard.
	Testo	Modalità testo.
	Internet	Modalità internet.
	Gioco	Modalità gioco.
	Film	Modalità film.
	Sport	Modalità sport.
	Lettura	Modalità Lettura.
Temperatura del Colore.	Caldo	Richiama la Temperatura del Colore Calda.
	Normal	Richiama la Temperatura del Colore Normale.
	Freddo	Richiama la Temperatura del Colore Fredda.
	Utente	Ripristina la Temperatura del Colore.
Rosso	0-100	Guadagno Rosso dal registro digitale.
Verde	0-100	Guadagno Verde dal registro digitale.
Blu	0-100	Guadagno Blu dal registro digitale.

HDR	Spento	Impostare il profilo HDR in base alle esigenze di utilizzo. Nota: Quando viene rilevato l'HDR, l'opzione HDR viene visualizzata per la regolazione.
	DisplayHDR	
	Immagine HDR	
	Film HDR	
	Gioco HDR	
Modalità HDR	Spento	Ottimizzato per il colore e il contrasto dell'immagine, simulando l'effetto HDR. Nota: Quando l'HDR non viene rilevato, l'opzione Modalità HDR viene visualizzata per la regolazione.
	Immagine HDR	
	Film HDR	
	Gioco HDR	
DCR	Spento	Disabilita il rapporto di contrasto dinamico.
	Attivato	Abilita il rapporto di contrasto dinamico.
Spazio colore	Nativo del pannello	Spazio colore standard del pannello.
	sRGB	Spazio colore sRGB.
Modalità LowBlue	Spento	Riduce l'emissione di luce blu controllando la temperatura del colore.
	Multimedia	
	Internet	
	Ufficio	
	Lettura	
Rapporto d'aspetto	Pieno / Aspect / 1:1 / 17" (4:3) / 19" (4:3) / 19" (5:4) / 19"W (16:10) / 21,5"W (16:9) / 22"W (16:10) / 23"W (16:9) / 23,6"W (16:9) / 24"W (16:9)	Selezionare il rapporto d'aspetto per la visualizzazione.

Nota:

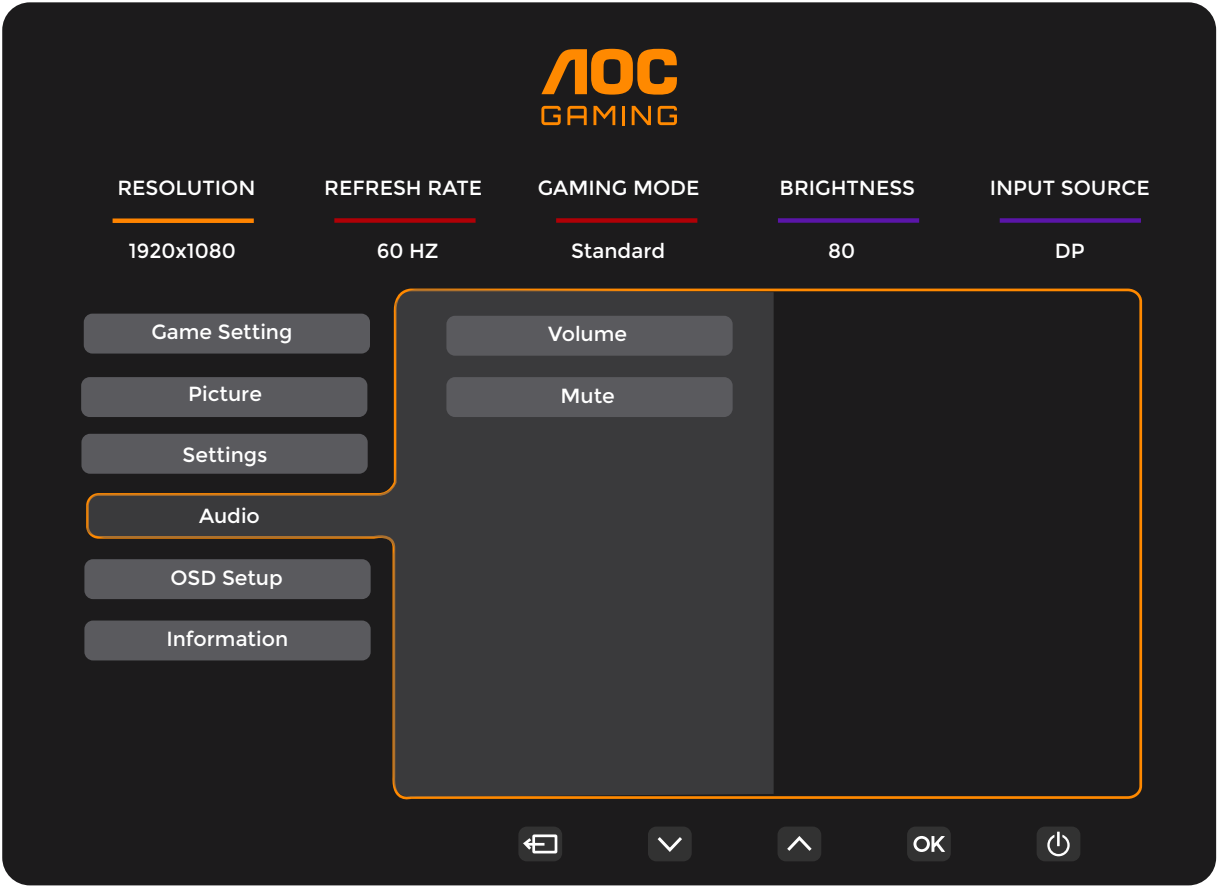
- 1). Quando la "Modalità HDR" è attivata, "Contrasto", "Dark Boost", "Gamma", "Regolazione Eco", "Temperatura Colore", "Spazio Colore" e "Modalità LowBlue" non possono essere regolati.
- 2). Quando la "HDR" è attivata, "Luminosità", "Contrasto", "Dark Boost", "Gamma", "Regolazione Eco", "Temperatura Colore", "DCR", "Spazio Colore" e "Modalità LowBlue" non possono essere regolati.
- 3). Quando lo "Spazio Colore" è impostato su sRGB, "Contrasto", "Dark Boost", "Gamma", "Regolazione Eco", "Temperatura Colore", "Modalità HDR" e "Modalità LowBlue" non possono essere regolati.
- 4). Quando la "Regolazione Eco" è impostata su Lettura, "Contrasto", "Dark Boost", "Temperatura Colore", "DCR", "Spazio Colore" e "Modalità LowBlue" non possono essere regolati.

Impostazioni



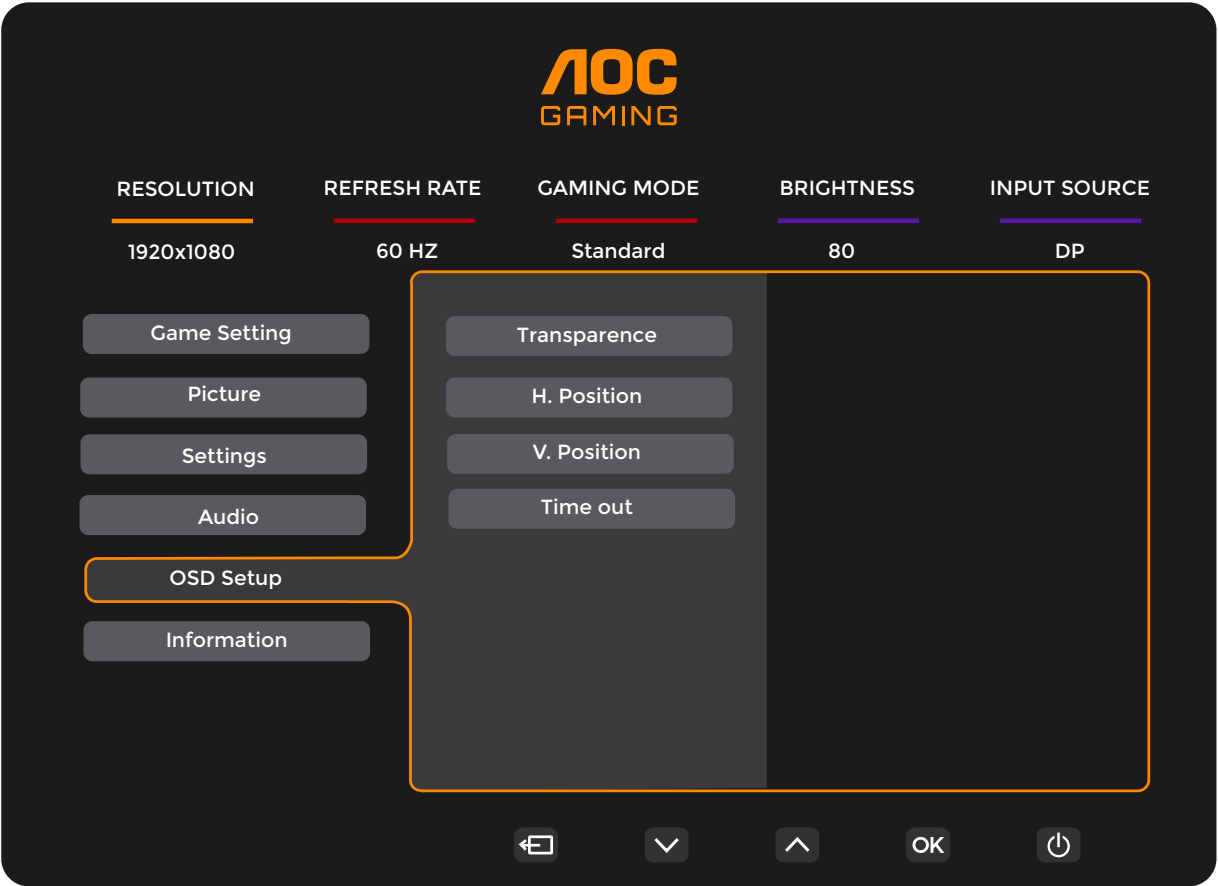
Lingua		Selezionare la lingua dell'OSD.
Selezione Ingresso	Auto / HDMI1 / HDMI2 / DP	Selezionare la sorgente del segnale di ingresso.
Promemoria Pausa	Disattivato / Attivato	Promemoria pausa se l'utente lavora continuamente per più di 1 ora.
Timer Spegnimento	0-24 ore	Selezionare il tempo di spegnimento DC.
DDC/CI	No / Sì	Attivare/Disattivare il supporto DDC/CI.
Ripristina	No / Sì	Ripristina il menu ai valori predefiniti.

Audio



Volume	0-100	Regolazione del volume.
Disattiva audio	Disattivato / Attivato	Disattiva il volume.

Configurazione OSD



Trasparenza	0-100	Regola la trasparenza dell'OSD.
Posizione orizzontale	0-100	Regola la posizione orizzontale dell'OSD.
Posizione verticale	0-100	Regola la posizione verticale dell'OSD.
Timeout	5-120	Regola il timeout dell'OSD.

Informazioni

AOC
GAMING

RESOLUTION

1920x1080

REFRESH RATE

60 HZ

GAMING MODE

Standard

BRIGHTNESS

80

INPUT SOURCE

DP

Game Setting

Picture

Settings

Audio

OSD Setup

Information

Model Name

27G4HA

Resolution

1920(H)x1080(V)/60HZ

HDR

SDR

Sync

Adaptive-Sync

Serial Number

xxxxxxxxxxxx

⏪

⏴

⏵

OK

⏻

Indicatore LED

Stato	Colore LED
Modalità a piena potenza	Bianco
Modalità Attiva-Spenta	Arancione

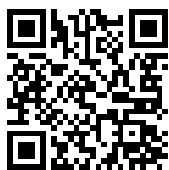
Risoluzione dei problemi

Problema e Domanda	Possibili Soluzioni
LED di Alimentazione Non Acceso	Verificare che il pulsante di accensione sia attivato e che il cavo di alimentazione sia correttamente collegato a una presa di corrente con messa a terra e al monitor.
Nessuna immagine sullo schermo	<ul style="list-style-type: none"> ● Il cavo di alimentazione è collegato correttamente? Controllare il collegamento del cavo di alimentazione e l'alimentazione elettrica. ● Il cavo video è collegato correttamente? (Collegato tramite cavo HDMI) Verificare il collegamento del cavo HDMI. (Collegato tramite cavo DisplayPort) Verificare il collegamento del cavo DisplayPort. * L'ingresso HDMI/DisplayPort non è disponibile su tutti i modelli. ● Se l'alimentazione è attiva, riavviare il computer per visualizzare la schermata iniziale (la schermata di accesso). Se la schermata iniziale (la schermata di accesso) appare, avviare il computer nella modalità applicabile (la modalità provvisoria per Windows 7/8/10) e quindi modificare la frequenza della scheda video. (Consultare la sezione Impostazione della Risoluzione Ottimale) Se la schermata iniziale (la schermata di accesso) non appare, contattare il Centro Assistenza o il rivenditore. ● Puoi vedere "Ingresso non supportato" sullo schermo? Puoi vedere questo messaggio quando il segnale proveniente dalla scheda video supera la risoluzione massima e la frequenza che il monitor può gestire correttamente. Regola la risoluzione massima e la frequenza che il monitor può gestire correttamente. ● Assicurati che i driver del monitor AOC siano installati.
L'immagine è sfocata e presenta problemi di ombre fantasma.	Regola i controlli di Contrasto e Luminosità. Premi il tasto rapido (AUTO) per la regolazione automatica. Assicurati di non utilizzare un cavo di prolunga o uno switch box. Si consiglia di collegare il monitor direttamente al connettore di uscita della scheda video sul retro.
L'immagine rimbalza, sfarfalla o appare un motivo ondulato.	Sposta i dispositivi elettrici che possono causare interferenze il più lontano possibile dal monitor. Usa la frequenza di aggiornamento massima che il monitor è in grado di supportare alla risoluzione in uso.
Il monitor è bloccato in modalità di spegnimento attivo."	L'interruttore di alimentazione del computer deve essere in posizione ON. La scheda video del computer deve essere inserita saldamente nel suo slot. Verificare che il cavo video del monitor sia correttamente collegato al computer. Ispezionare il cavo video del monitor e accertarsi che nessun pin sia piegato. Verificare che il computer sia operativo premendo il tasto CAPS LOCK sulla tastiera mentre si osserva il LED CAPS LOCK. Il LED dovrebbe accendersi o spegnersi dopo aver premuto il tasto CAPS LOCK.
Mancanza di uno dei colori primari (ROSSO, VERDE o BLU)	Ispezionare il cavo video del monitor e accertarsi che nessun pin sia danneggiato. Verificare che il cavo video del monitor sia correttamente collegato al computer.
L'immagine sullo schermo non è centrata o dimensionata correttamente.	Regolare la posizione orizzontale (H-Position) e verticale (V-Position) oppure premere il tasto rapido (AUTO).
L'immagine presenta difetti di colore (il bianco non appare bianco).	Regolare il colore RGB o selezionare la temperatura colore desiderata.
Disturbi orizzontali o verticali sullo schermo.	Utilizzare la modalità di spegnimento di Windows 7/8/10/11 per regolare CLOCK e FOCUS. Premi il tasto rapido (AUTO) per la regolazione automatica.
Normative e Assistenza	Si prega di consultare le informazioni su Normative e Assistenza su www.aoc.com (per trovare il modello acquistato nel proprio paese e le informazioni su Normative e Assistenza nella pagina Supporto).

Specifiche

Specifiche generali

Pannello	Nome modello	27G4HA	
	Sistema di pilotaggio	TFT LCD a colori	
	Dimensione immagine visibile	68,6 cm diagonale	
	Pitch del pixel	0,3114 mm (H) x 0,3114 mm (V)	
	Video	Interfaccia HDMI e Interfaccia DisplayPort	
	Colore del display	16,7 milioni di colori	
Altro	Intervallo di scansione orizzontale	30 kHz ~ 230 kHz	
	Dimensione scansione orizzontale (massima)	597,888 mm	
	Intervallo di scansione verticale	48-200 Hz	
	Dimensione di scansione verticale (massima)	336,312 mm	
	Risoluzione preimpostata ottimale	1920x1080@60Hz	
	Risoluzione massima	1920x1080@200Hz	
	Plug & Play	VESA DDC2B/CI	
	Alimentazione	100-240 V~, 50/60 Hz, 1,5 A	
	Consumo energetico	Tipico (luminosità e contrasto predefiniti)	23 W
		Massimo (luminosità = 100, contrasto = 100)	≤44W
		Modalità standby	≤ 0,3W
	Dissipazione del calore	Funzionamento normale	78,50 BTU/ora (tip.)
		Sospensione (modalità standby)	<1,02 BTU/ora
		Modalità spento	<1,02 BTU/ora
		Modalità spento (interruttore AC)	0 BTU/ora
Caratteristiche fisiche	Tipo di connettore	HDMIx2/DisplayPort/Uscita cuffie	
	Tipo di cavo segnale	Staccabile	
	Altoparlante integrato	2Wx2	
Ambientale	Temperatura	Operativa	0°C~40°C
		Non operativa	-25°C~55°C
	Umidità	Operativa	10%~85% (senza condensa)
		Non operativa	5%~93% (senza condensa)
	Altitudine	Operativa	0 m~5000 m (0 ft~16404 ft)
		Non operativa	0 m~12192 m (0 ft~40000 ft)

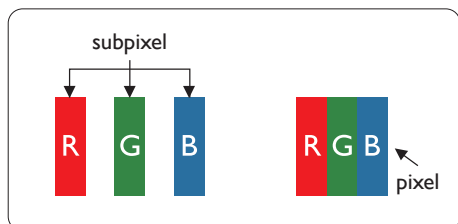


Politica sui difetti dei pixel del pannello AOC

AOC si impegna a fornire prodotti della massima qualità. Utilizziamo alcuni dei processi produttivi più avanzati del settore e applichiamo un rigoroso controllo qualità. Tuttavia, i difetti di pixel o sub-pixel sui pannelli dei monitor utilizzati nei dispositivi sono talvolta inevitabili.

Nessun produttore può garantire che tutti i pannelli siano privi di difetti di pixel, ma AOC garantisce che qualsiasi monitor con un numero inaccettabile di difetti sarà riparato o sostituito in garanzia. Questo avviso illustra i diversi tipi di difetti di pixel e definisce i livelli accettabili di difetto per ciascuna tipologia. Per poter usufruire della riparazione o sostituzione in garanzia, il numero di difetti di pixel su un pannello del monitor deve superare tali livelli accettabili. Ad esempio, non più dello 0,0004% dei sub-pixel su un monitor può risultare difettoso.

Inoltre, AOC stabilisce standard di qualità ancora più elevati per determinati tipi o combinazioni di difetti di pixel che risultano più evidenti rispetto ad altri. Questa politica è valida a livello mondiale.



Pixel e Sub-pixel

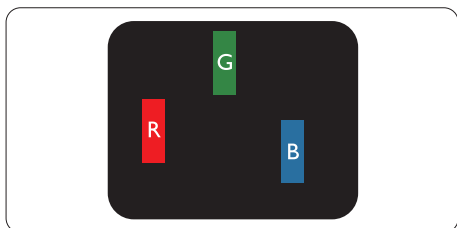
Un pixel, o elemento dell'immagine, è composto da tre sub-pixel nei colori primari rosso, Verde e Blu. Molti pixel insieme formano un'immagine. Quando tutti i sub-pixel di un pixel sono accesi, i tre sub-pixel colorati appaiono insieme come un singolo pixel bianco. Quando tutti sono spenti, i tre sub-pixel colorati appaiono insieme come un singolo pixel nero. Altre combinazioni di sub-pixel accesi e spenti appaiono come pixel singoli di altri colori.

Tipi di difetti dei pixel

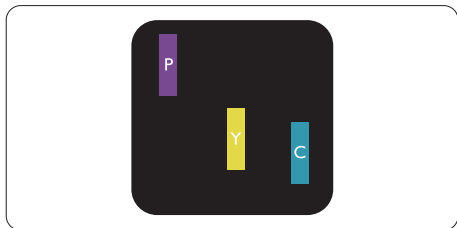
I difetti dei pixel e dei sub-pixel si manifestano sullo schermo in modi differenti. Esistono due categorie di difetti dei pixel e diversi tipi di difetti dei sub-pixel all'interno di ciascuna categoria.

Difetti di punto luminoso

I difetti di punto luminoso si presentano come pixel o sub-pixel sempre accesi o 'attivi'. In altre parole, un punto luminoso è un sub-pixel che risalta sullo schermo quando il monitor visualizza un motivo scuro. Ecco i tipi di difetti di punto luminoso.



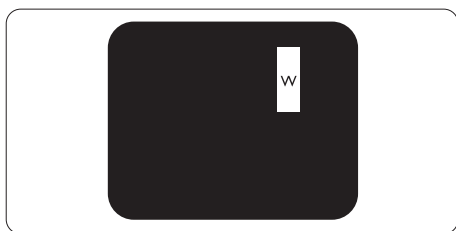
Un sub-pixel rosso, verde o blu acceso.



Due sub-pixel adiacenti accesi:

- Rosso + Blu = Viola
- Rosso + Verde = Giallo

- Verde + Blu = Ciano (azzurro chiaro)



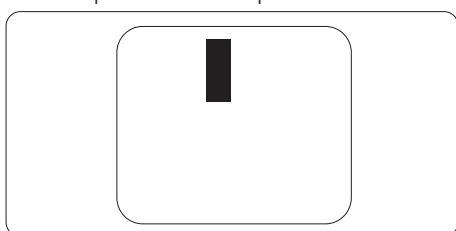
Tre sottopixel accesi adiacenti (un pixel bianco).

Nota

Un punto luminoso rosso o Blu deve essere più del 50% più luminoso rispetto ai punti adiacenti, mentre un punto luminoso Verde deve essere il 30% più luminoso rispetto ai punti adiacenti.

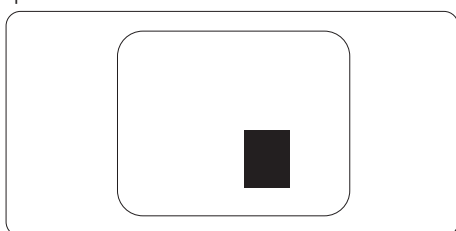
Difetti di Punti Neri

I difetti di punti neri si presentano come pixel o sub-pixel che risultano sempre scuri o 'spenti'. In altre parole, un punto scuro è un sub-pixel che risalta sullo schermo quando il monitor visualizza un motivo chiaro. Questi sono i tipi di difetti di punti neri.



Prossimità dei Difetti di Pixel

Poiché i difetti di pixel e sub-pixel dello stesso tipo, se vicini tra loro, possono risultare più evidenti, AOC specifica anche le tolleranze relative alla prossimità dei difetti di pixel.



Tolleranze per i Difetti di Pixel

Per poter usufruire della riparazione o sostituzione a causa di difetti di pixel durante il periodo di garanzia, un pannello monitor AOC deve presentare difetti di pixel o sub-pixel che superano le tolleranze indicate nel manuale online.

DIFETTI DI PUNTO LUMINOSO	LIVELLO ACCETTABILE
1 sub-pixel acceso	2
2 sub-pixel adiacenti accesi	1
3 sub-pixel adiacenti accesi (un pixel bianco)	0
Distanza tra due difetti di punti luminosi*	≥ 15 mm
Totale difetti di punti luminosi di tutti i tipi	2
DIFETTI DI PUNTI NERI	LIVELLO ACCETTABILE
1 sottopixel scuro	5 o meno
2 sottopixel scuri adiacenti	2 o meno
3 sottopixel scuri adiacenti	≤0
Distanza tra due difetti di punti neri*	≥ 15 mm
Totale difetti di punti neri di tutti i tipi	5 o meno
TOTALE DIFETTI DI PUNTI	LIVELLO ACCETTABILE
Totale difetti di punti luminosi o neri di tutti i tipi	5 o meno

Nota

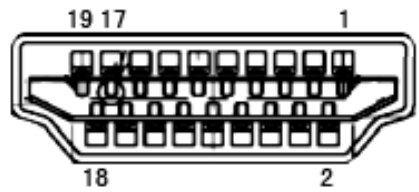
*: 1 o 2 difetti di sub-pixel adiacenti = 1 difetto di punto.

Modalità di visualizzazione preimpostate

STANDARD	RISOLUZIONE (±1Hz)	FREQUENZA ORIZZONTALE (KHz)	FREQUENZA VERTICALE (Hz)
VGA	640x480@60Hz	31.469	59.94
	640x480@67Hz	35	66.667
	640x480@72Hz	37.861	72.809
	640x480@75Hz	37.5	75
	640x480@100Hz	51.08	99.769
	640x480@120Hz	61.91	119.518
SD	720x576@50Hz	31.25	50
SVGA	800x600@56Hz	35.156	56.25
	800x600@60Hz	37.879	60.317
	800x600@72Hz	48.077	72.188
	800x600@75Hz	46.875	75
	800x600@100Hz	62.76	99.778
	800x600@120Hz	76.302	119.972
XGA	1024x768@60Hz	48.363	60.004
	1024x768@70Hz	56.476	70.069
	1024x768@75Hz	60.023	75.029
	1024x768@100Hz	80.448	99.811
	1024x768@120Hz	97.551	119.989
SXGA	1280x1024@60Hz	63.981	60.02
	1280x1024@75Hz	79.976	75.025
FHD	1920x1080@60Hz	67.5	60
	1920x1080@120Hz	137.283	120.003
	1920x1080@144Hz	158.4	144.00
	1920x1080@200Hz	228.803	200.003
MODALITÀ MAC			
SVGA	832x624@75Hz	49.725	74.551
DOS	720x400@70Hz	31.469	70.087

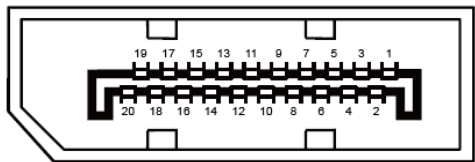
Nota: Secondo lo standard VESA, può verificarsi un margine di errore (+/-1Hz) nel calcolo della frequenza di aggiornamento (frequenza di campo) tra diversi sistemi operativi e schede grafiche. Per migliorare la compatibilità, la frequenza di aggiornamento nominale di questo prodotto è stata arrotondata. Si prega di fare riferimento al prodotto reale.

Assegnazione dei Pin



Cavo Segnale Display a Colori a 19 Pin

Numero Pin	Nome Segnale	Numero Pin	Nome Segnale	Numero Pin	Nome Segnale
1.	TMDS Data 2+	9.	TMDS Data 0-	17.	Massa DDC/CEC
2.	Schermatura TMDS Data 2	10.	TMDS Clock +	18.	+5V Alimentazione
3.	TMDS Data 2-	11.	Schermatura TMDS Clock	19.	Rilevamento Hot Plug
4.	TMDS Data 1+	12.	TMDS Clock-		
5.	Schermatura TMDS Data 1	13.	CEC		
6.	TMDS Data 1-	14.	Riservato (N.C. sul dispositivo)		
7.	Dati TMDS 0+	15.	SCL		
8.	Schermatura Dati TMDS 0	16.	SDA		



Cavo Segnale Display a Colori a 20 Pin

Numero Pin	Nome Segnale	Numero Pin	Nome Segnale
1	ML_Lane 3 (n)	11	GND
2	GND	12	ML_Lane 0 (p)
3	ML_Lane 3 (p)	13	CONFIG1
4	ML_Lane 2 (n)	14	CONFIG2
5	GND	15	AUX_CH(p)
6	ML_Lane 2 (p)	16	GND
7	ML_Lane 1 (n)	17	AUX_CH(n)
8	GND	18	Rilevamento Hot Plug
9	ML_Lane 1 (p)	19	Ritorno DP_PWR
10	ML_Lane 0 (n)	20	DP_PWR

Plug and Play

Funzione Plug & Play DDC2B

Questo monitor è dotato di funzionalità VESA DDC2B conformi allo STANDARD VESA DDC. Consente al monitor di informare il sistema host della propria identità e, a seconda del livello di DDC utilizzato, di comunicare informazioni aggiuntive sulle capacità di visualizzazione.

Il DDC2B è un canale dati bidirezionale basato sul protocollo I2C. L'host può richiedere informazioni EDID tramite il canale DDC2B.

