

AOC

GAMING



Manual do Usuário

27G4HA

AOC GAMING MONITOR

Segurança.....	1
Convenções Nacionais.....	1
Alimentação.....	2
Instalação.....	3
Limpeza.....	4
Outros.....	5
Configuração.....	6
Conteúdo da Embalagem.....	6
Montagem do Suporte e da Base.....	7
Ajuste do Ângulo de Visão.....	8
Conectando o Monitor.....	9
Montagem na Parede.....	10
função Adaptive-Sync.....	11
HDR.....	12
Ajustando.....	13
Teclas de Atalho.....	13
Configuração do OSD.....	14
Configuração de Jogo.....	15
Imagem.....	17
Configurações.....	19
Áudio.....	20
Configuração do OSD.....	21
Informações.....	22
Indicador LED.....	23
Solução de problemas.....	24
Especificação.....	25
Especificação Geral.....	25
Política de Defeitos de Pixels do Painel dos Monitores AOC.....	26
Modos de Exibição Pré-definidos.....	29
Atribuições dos Pinos.....	30
Plug and Play.....	31

Segurança

Convenções Nacionais

As subseções a seguir descrevem as convenções nacionais utilizadas neste documento.

Notas, Cuidados e Avisos

Ao longo deste guia, blocos de texto podem ser acompanhados por um ícone e impressos em negrito ou itálico. Estes blocos são notas, precauções e avisos, e são utilizados da seguinte forma:



NOTA: Uma **NOTA** indica informações importantes que auxiliam no melhor aproveitamento do seu sistema de computador.



PRECAUÇÃO: Uma **PRECAUÇÃO** indica possível dano ao hardware ou perda de dados e orienta sobre como evitar o problema.



AVISO: Um **AVISO** indica potencial risco de danos corporais e orienta sobre como evitar o problema.

Alguns avisos podem aparecer em formatos alternativos e podem não estar acompanhados de ícone. Nesses casos, a apresentação específica do aviso é determinada pela autoridade reguladora.

Alimentação



O monitor deve ser operado somente com o tipo de fonte de alimentação indicado na etiqueta. Caso não tenha certeza sobre o tipo de energia fornecida em sua residência, consulte seu revendedor ou a companhia local de energia.



O monitor está equipado com um plugue de três pinos com aterramento, contendo um terceiro pino (de aterramento).

Este plugue encaixa-se somente em uma tomada aterrada, como medida de segurança. Se a sua tomada não acomodar o plugue de três fios, solicite a um eletricista que instale a tomada correta ou utilize um adaptador para aterrar o aparelho com segurança. Não anule a função de segurança do plugue com aterramento.



Desconecte a unidade durante tempestades com raios ou quando não for utilizada por longos períodos. Isso protegerá o monitor contra danos causados por surtos de energia.



Não sobrecarregue réguas de energia e extensões. A sobrecarga pode resultar em fogo ou choque elétrico.



Para garantir operação satisfatória, utilize o monitor somente com computadores listados pela UL que possuam receptáculos configurados adequadamente, marcados entre 100-240V AC, mínimo 5A.



A tomada de parede deve ser instalada próxima ao equipamento e deve ser facilmente acessível.

Instalação

! Não coloque o monitor sobre carrinhos, suportes, tripés, suportes de parede ou mesas instáveis. Se o monitor cair, pode causar ferimentos a pessoas e danos graves a este produto. Utilize apenas carrinhos, suportes, tripés, suportes de parede ou mesas recomendados pelo fabricante ou vendidos com este produto. Siga as instruções do fabricante. Siga as instruções ao instalar o produto e utilize os acessórios de montagem recomendados pelo fabricante. A combinação do produto com o carrinho deve ser movimentada com cuidado.

! Nunca insira qualquer objeto na fenda do gabinete do monitor. Isso pode danificar componentes do circuito, causando fogo ou choque elétrico. Nunca derrame líquidos sobre o monitor.

! Não coloque a parte frontal do produto no chão.

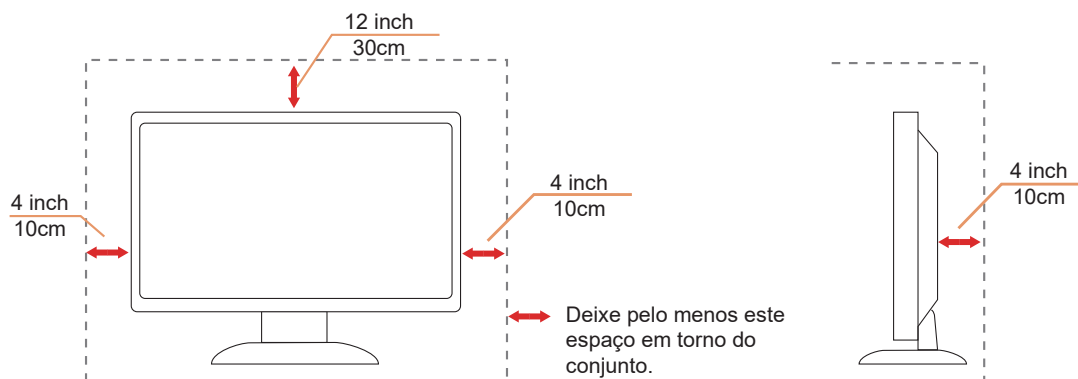
! Se montar o monitor na parede ou em uma prateleira, utilize um kit de montagem aprovado pelo fabricante e siga as instruções do kit.

! Deixe um espaço ao redor do monitor conforme mostrado abaixo. Caso contrário, a circulação de ar pode ser inadequada, podendo causar superaquecimento, fogo ou danos ao monitor.

! Para evitar danos potenciais, como o descolamento do painel da moldura, assegure que o monitor não incline para baixo mais do que -5 graus. Se o ângulo máximo de inclinação para baixo de -5 graus for excedido, os danos ao monitor não serão cobertos pela garantia.

Veja abaixo as áreas recomendadas para ventilação ao redor do monitor quando instalado na parede ou no suporte:

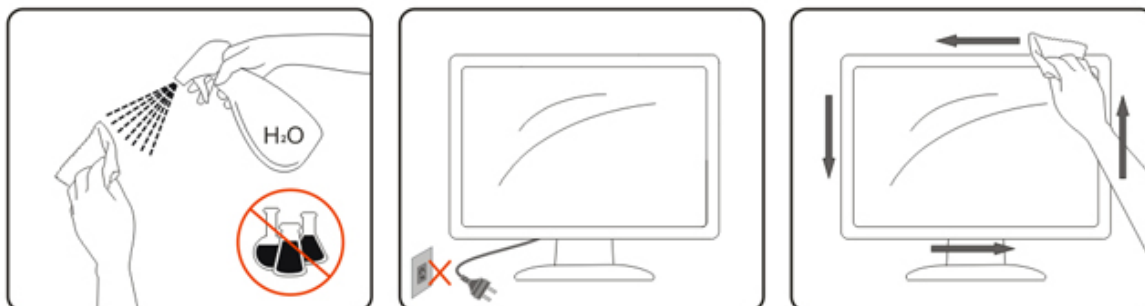
Instalado com suporte



Limpeza

 Limpe o gabinete regularmente com um pano macio umedecido em água.

 Ao limpar, utilize um pano de algodão macio ou microfibra. O pano deve estar úmido e quase seco; não permita que líquido penetre no gabinete.



 Desconecte o cabo de alimentação antes de limpar o produto.

Outros



Se o produto emitir cheiro estranho, som ou fumaça, desconecte o plugue de alimentação IMEDIATAMENTE e contate um Centro de Serviço.



Certifique-se de que as aberturas de ventilação não estejam bloqueadas por mesa ou cortina.



Não submeta o monitor LCD a vibrações severas ou impactos elevados durante a operação.



Não bata nem deixe o monitor cair durante a operação ou transporte.



Os cabos de alimentação devem possuir aprovação de segurança. Para a Alemanha, deve ser H03VV-F, 3G, 0,75 mm² ou superior.
Para outros países, utilize os tipos adequados conforme a norma local.



Pressão sonora excessiva em fones de ouvido pode causar perda auditiva. O ajuste do equalizador para o máximo aumenta a tensão de saída dos fones de ouvido e, conseqüentemente, o nível de pressão sonora.

Configuração

Conteúdo da Embalagem



Monitor

*

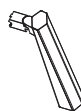


Quick Start Guide

*



Warranty Card



Stand



Base



Power Cable

*



HDMI Cable

*



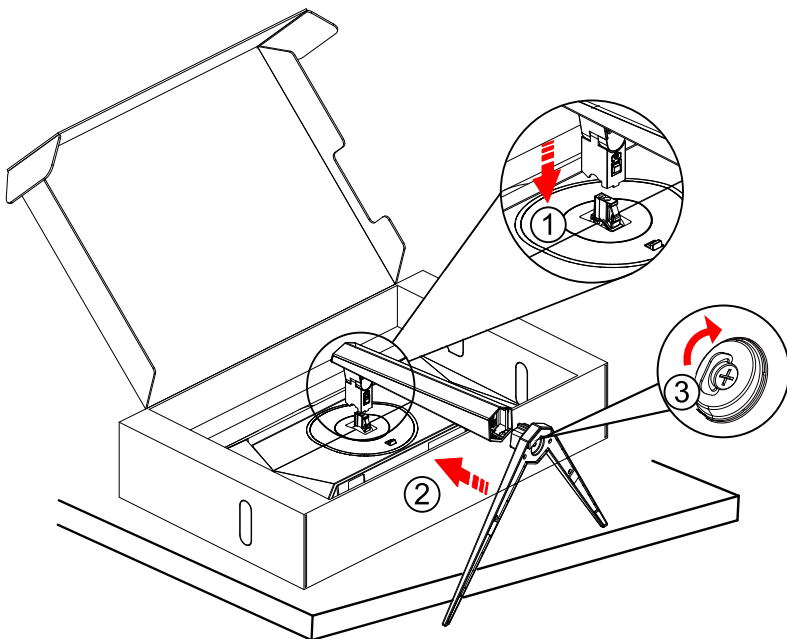
DisplayPort Cable

* Nem todos os cabos de sinal são fornecidos para todos os países e regiões. Consulte o revendedor local ou o escritório da AOC para confirmação.

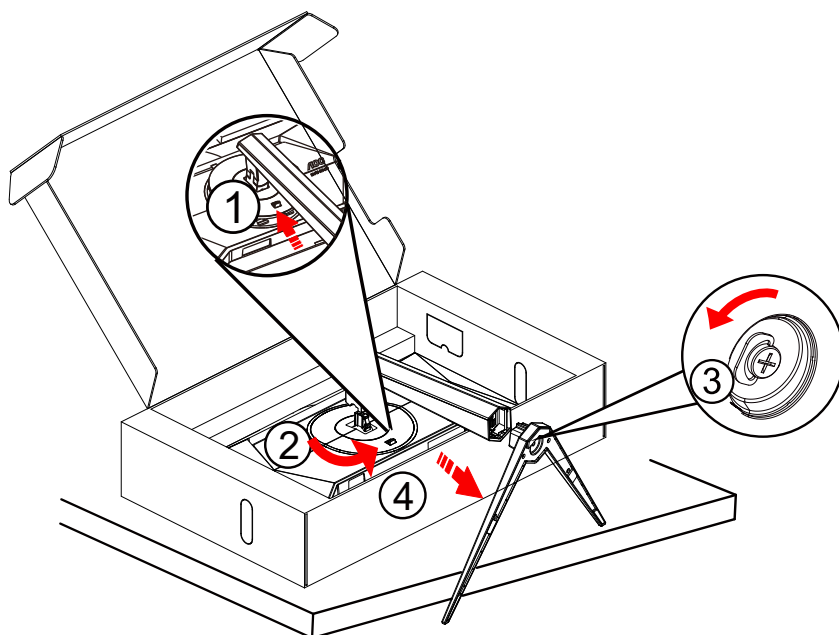
Montagem do Suporte e da Base


Monte ou remova a base seguindo os passos abaixo.

Montagem:



Remoção:



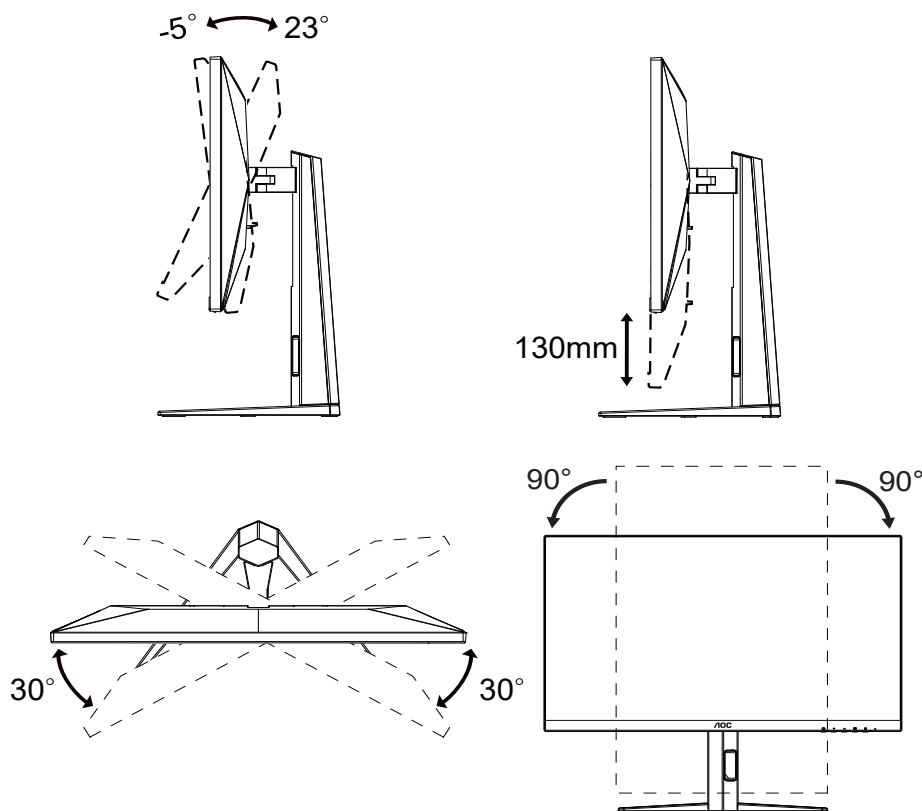
 **NOTA:** O design do display pode diferir do ilustrado.

Ajuste do Ângulo de Visão

Para obter a melhor experiência visual, recomenda-se que o usuário certifique-se de que consegue ver todo o seu rosto na tela, ajustando o ângulo do monitor conforme sua preferência pessoal.

Segure o suporte para evitar que o monitor tombe ao alterar o ângulo.

Você pode ajustar o monitor conforme indicado abaixo:



NOTA:

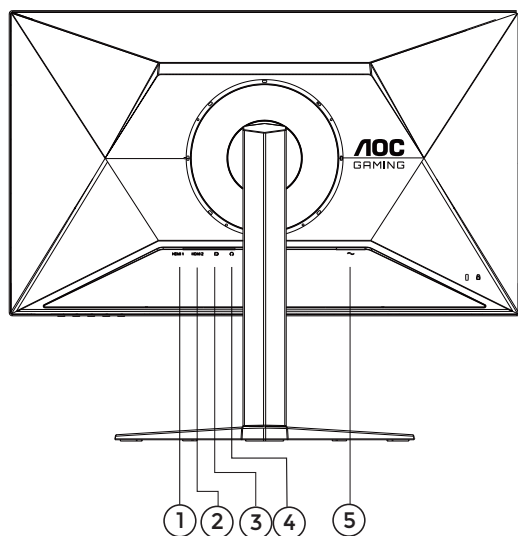
Não toque na tela LCD ao alterar o ângulo. O contato com a tela LCD pode causar danos.

Aviso

- Para evitar danos potenciais à tela, como descolamento do painel, certifique-se de que o monitor não incline para baixo mais do que -5 graus.
- Não pressione a tela ao ajustar o ângulo do monitor. Segure apenas pela moldura.

Conectando o Monitor

Conexões de Cabos na Parte Traseira do Monitor e do Computador:



1. HDMI1
2. HDMI2
3. DisplayPort
4. Fone de Ouvido
5. Alimentação

Conectar ao PC

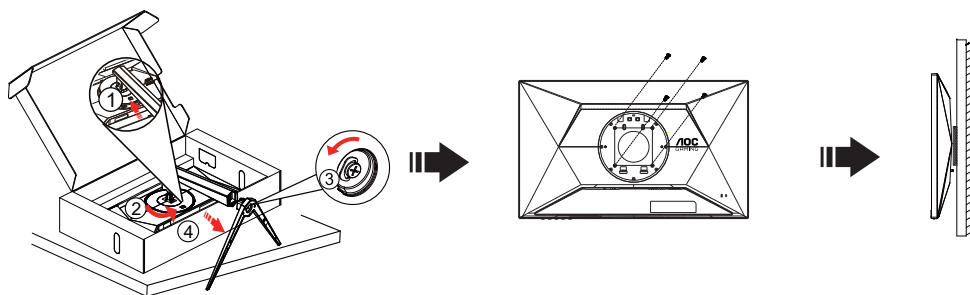
1. Conecte firmemente o cabo de alimentação na parte traseira do monitor.
2. Desligue seu computador e desconecte o cabo de alimentação.
3. Conecte o cabo de sinal do monitor ao conector de vídeo na parte traseira do computador.
4. Ligue o cabo de alimentação do computador e do monitor em uma tomada próxima.
5. Ligue seu computador e o monitor.

Se o monitor exibir uma imagem, a instalação está completa. Se não exibir imagem, consulte a Solução de problemas.

Para proteger os equipamentos, sempre desligue o PC e o monitor LCD antes de conectar.

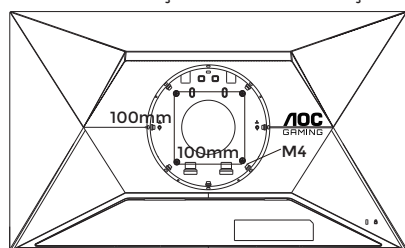
Montagem na Parede

Preparando para instalar um braço opcional de montagem na parede.

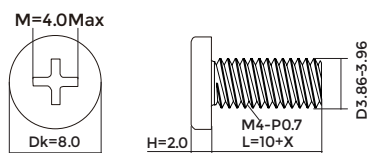


Este monitor pode ser fixado a um braço de montagem na parede adquirido separadamente. Desconecte a alimentação antes deste procedimento. Siga os seguintes passos:

1. Remova a base.
2. Siga as instruções do fabricante para montar o braço de montagem na parede.
3. Posicione o braço de montagem na parede na parte traseira do monitor. Alinhe os furos do braço com os furos na parte traseira do monitor.
4. Insira os 4 parafusos nos furos e aperte-os firmemente.
5. Reconecte os cabos. Consulte o manual do usuário que acompanha o braço de montagem opcional para obter instruções sobre a fixação na parede.

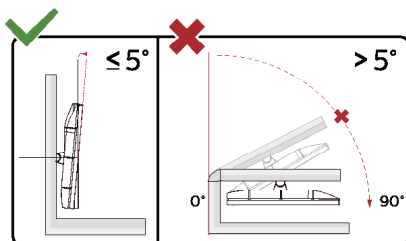


Especificação dos parafusos de montagem na parede:
M4*(10+X)mm (X=Espessura do suporte de montagem na parede)



Nota: Os furos para parafusos de montagem VESA não estão disponíveis para todos os modelos.

Consulte o revendedor ou o departamento oficial da AOC. Sempre contate o fabricante para instalação na parede.



* O design do display pode diferir do ilustrado.

⚠ AVISO:

1. Para evitar danos potenciais à tela, como descolamento do painel, certifique-se de que o monitor não incline para baixo mais do que -5 graus.
2. Não pressione a tela ao ajustar o ângulo do monitor. Segure apenas pela moldura.

função Adaptive-Sync

1. A função Adaptive-Sync funciona com DisplayPort/HDMI.
2. Placa gráfica compatível: A lista recomendada está abaixo e também pode ser consultada em www.AMD.com.

Placas Gráficas

- Série Radeon™ RX Vega
- Série Radeon™ RX 500
- Série Radeon™ RX 400
- Série Radeon™ R9/R7 300 (exceto R9 370/X, R7 370/X, R7 265)
- Radeon™ Pro Duo (2016)
- Série Radeon™ R9 Nano
- Série Radeon™ R9 Fury
- Série Radeon™ R9/R7 200 (exceto R9 270/X, R9 280/X)

Processadores

- AMD Ryzen™ 7 2700U
- AMD Ryzen™ 5 2500U
- AMD Ryzen™ 5 2400G
- AMD Ryzen™ 3 2300U
- AMD Ryzen™ 3 2200G
- AMD PRO A12-9800
- AMD PRO A12-9800E
- AMD PRO A10-9700
- AMD PRO A10-9700E
- AMD PRO A8-9600
- AMD PRO A6-9500
- AMD PRO A6-9500E
- AMD PRO A12-8870
- AMD PRO A12-8870E
- AMD PRO A10-8770
- AMD PRO A10-8770E
- AMD PRO A10-8750B
- AMD PRO A8-8650B
- AMD PRO A6-8570
- AMD PRO A6-8570E
- AMD PRO A4-8350B
- AMD A10-7890K
- AMD A10-7870K
- AMD A10-7850K
- AMD A10-7800
- AMD A10-7700K
- AMD A8-7670K
- AMD A8-7650K
- AMD A8-7600
- AMD A6-7400K

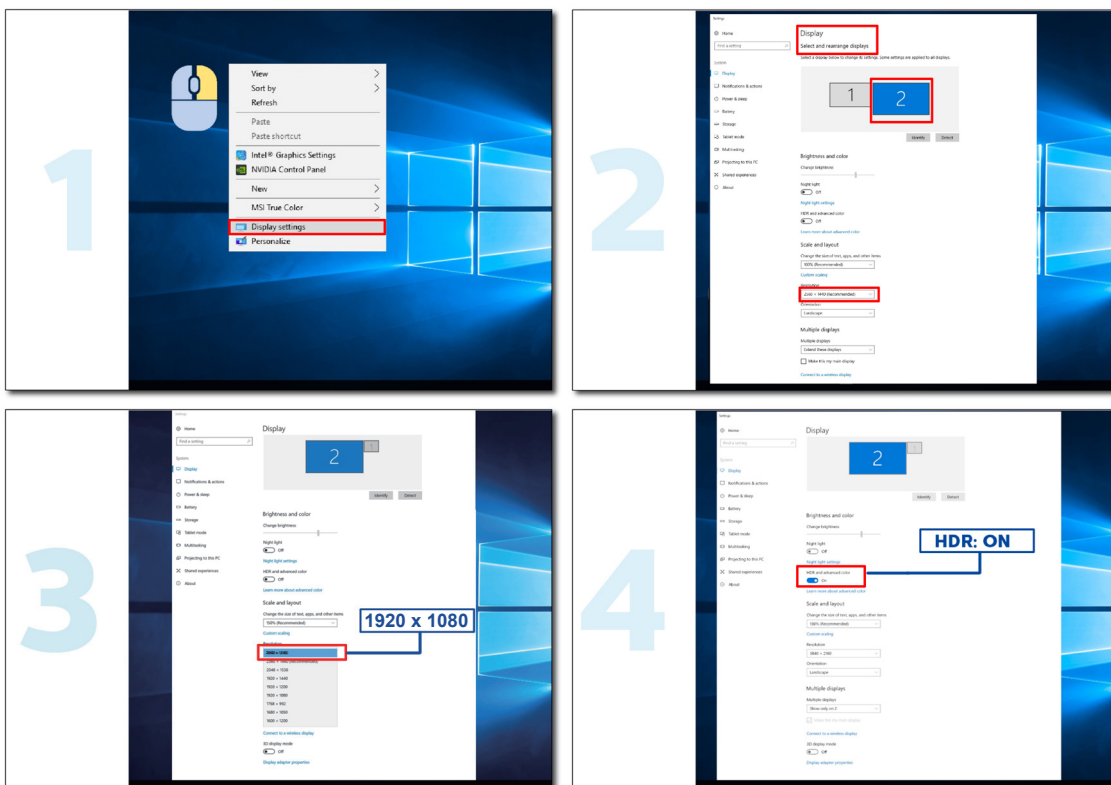
HDR

É compatível com sinais de entrada no formato HDR10.

O monitor pode ativar automaticamente a função HDR se o reprodutor e o conteúdo forem compatíveis. Por favor, entre em contato com o fabricante do dispositivo e o fornecedor do conteúdo para obter informações sobre a compatibilidade do seu dispositivo e conteúdo. Selecione "DESLIGADO" para a função HDR quando não houver necessidade da ativação automática.

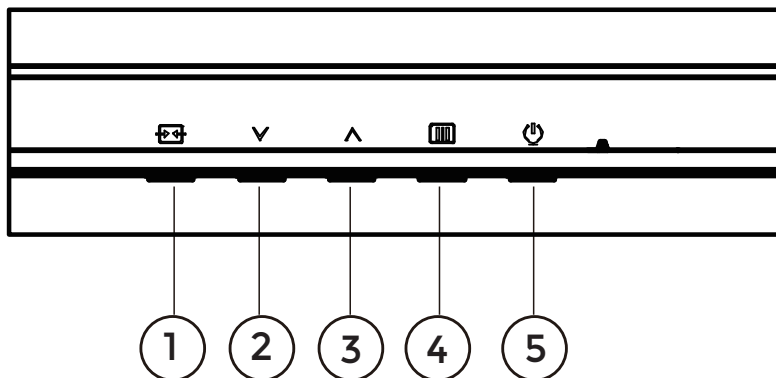
Nota:

1. Nenhuma configuração especial é necessária para a interface DisplayPort/HDMI em versões do WIN10 anteriores à V1703.
2. Apenas a interface HDMI está disponível, e a interface DisplayPort não funciona na versão WIN10 V1703.
3. Configuração de Exibição:
 - a. A resolução do monitor está configurada para 1920*1080, e o HDR está pré-configurado como LIGADO.
 - b. Após entrar em um aplicativo, o melhor efeito HDR pode ser alcançado quando a resolução é alterada para 1920*1080 (se disponível).



Ajustando

Tecclas de Atalho



1	Fonte/Sair
2	Modo de Jogo
3	Ponto de Discagem
4	Menu/Confirmar
5	Alimentação

Menu/Confirmar

Pressione para exibir o OSD ou confirmar a seleção.

Alimentação

Pressione o botão de energia para ligar o monitor.

Ponto de Discagem

Quando não houver OSD, pressione o botão Ponto de Discagem para mostrar/ocultar o Ponto de Discagem.

Modo de Jogo

Quando não houver OSD, pressione “V” a tecla para abrir a função Modo de Jogo, então pressione “V” ou “^” a tecla para selecionar o Modo de Jogo (Padrão, FPS, RTS, Corrida, Jogador 1, Jogador 2 ou Jogador 3) com base nos diferentes tipos de jogos.

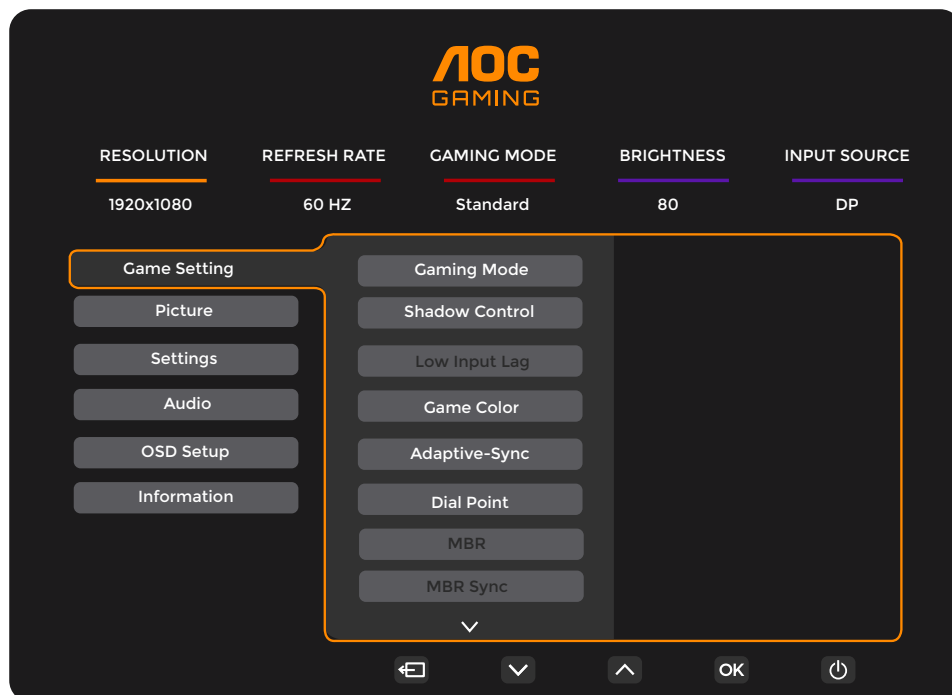
Fonte/Sair



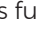



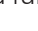





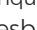


Quando o OSD estiver fechado, pressionar o botão Fonte/Sair ativará a função de tecla de atalho Fonte.

Quando o menu OSD estiver ativo, este botão funciona como tecla de saída (para sair do menu OSD).

Configuração do OSD

Instruções básicas e simples sobre as teclas de controle.

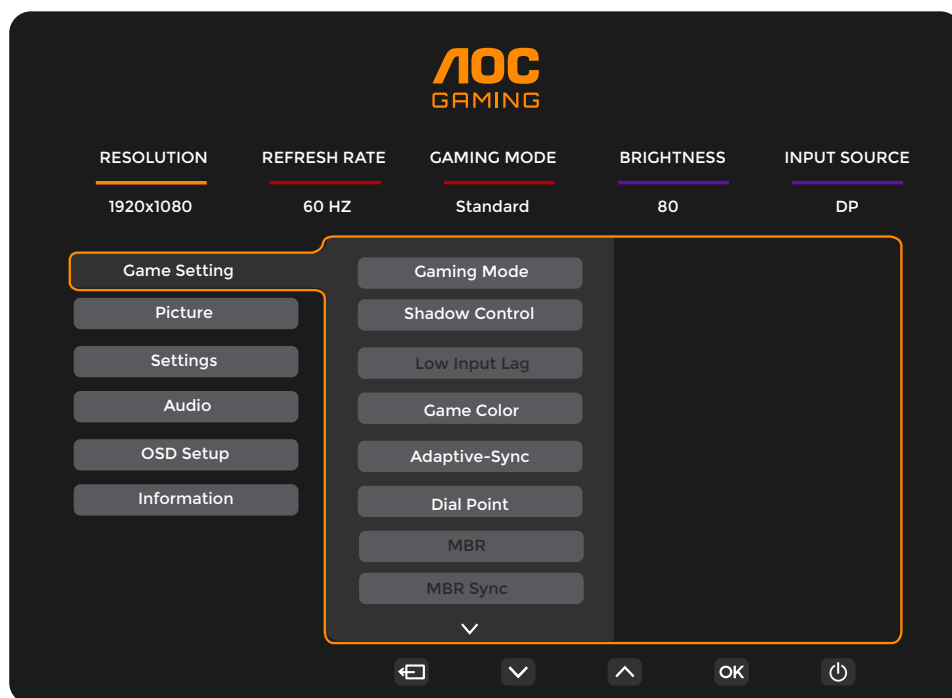


- 1). Pressione o  botão MENU para ativar a janela OSD.
- 2). Press  ou  para navegar pelas funções. Quando a função desejada estiver destacada, pressione o  botão MENU/OK para ativá-la, pressione  ou  para navegar pelas funções do sub-menu. Quando a função do sub-menu desejada estiver destacada, pressione  botão MENU/OK para ativá-la.
- 3). Press  ou  para alterar as configurações da função selecionada. Pressione  /  para sair. Se desejar ajustar qualquer outra função, repita os passos 2 e 3.
- 4). Função de Bloqueio do OSD: Para bloquear o OSD, pressione e segure o  botão MENU enquanto o monitor estiver desligado e, em seguida, pressione  o botão de energia para ligar o monitor. Para desbloquear o OSD, pressione e segure o  botão MENU enquanto o monitor estiver desligado e, em seguida, pressione  botão de energia para ligar o monitor.

Notas:

- 1). Se o produto possuir apenas uma entrada de sinal, o item "Seleção de Entrada" não poderá ser ajustado.
- 2). Se a resolução do sinal de entrada for a resolução nativa ou Adaptive-Sync, o item "Proporção da Imagem" será inválido.

Configuração de Jogo



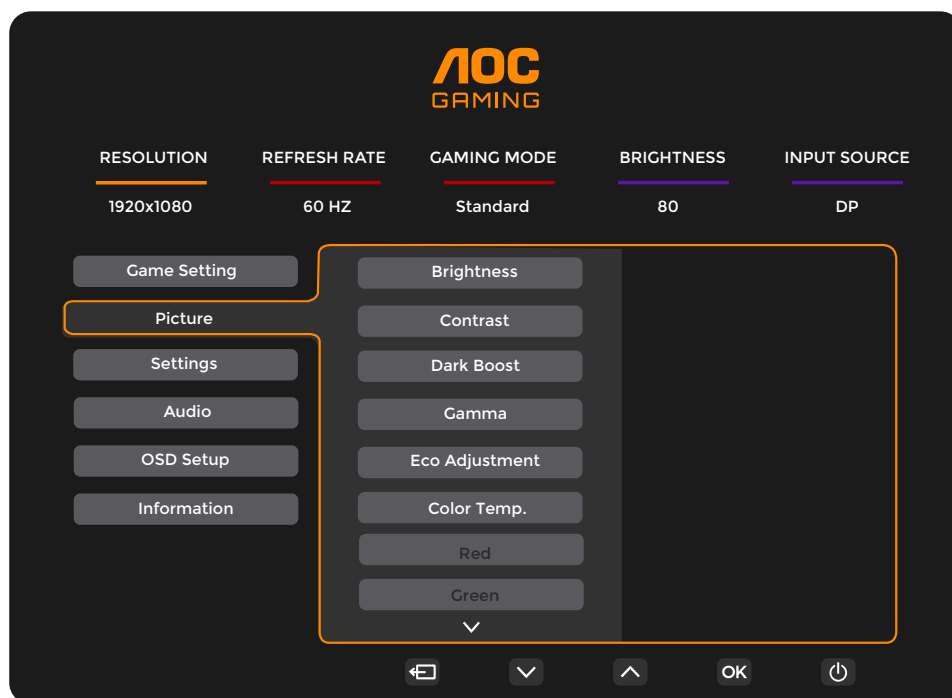
Modo de Jogo	Padrão	Melhora a legibilidade para jogos adequados em web e dispositivos móveis.
	FPS	Para jogos FPS (First Person Shooters). Melhora o nível de preto em temas escuros.
	RTS	Para jogos RTS (Real Time Strategy). Melhora a qualidade da imagem.
	Corrida	Para jogos de Corrida, proporciona o tempo de resposta mais rápido e alta saturação de cores.
	Jogador 1	Configurações de preferência do usuário salvas como Jogador 1.
	Jogador 2	Configurações de preferência do usuário salvas como Jogador 2.
	Jogador 3	Configurações de preferência do usuário salvas como Jogador 3.
Controle de Sombra	0 ~ 20	<ol style="list-style-type: none"> O Controle de Sombra padrão é 0; o usuário final pode ajustar de 0 a 20 para aumentar a clareza da imagem. Se a imagem estiver muito escura para visualizar os detalhes claramente, ajuste de 0 a 20 para obter uma imagem mais nítida.
Baixa Latência de Entrada	Desligado / Ligado	Desative o buffer de quadros para diminuir a latência de entrada.
Cor do Jogo	0 ~ 20	A Cor do Jogo oferece níveis de 0 a 20 para ajustar a saturação e obter uma imagem melhor.
Adaptive-Sync	Desligado / Ligado	<p>Desativar ou Ativar o Adaptive-Sync.</p> <p>Lembrete de Funcionamento do Adaptive-Sync: Quando o recurso Adaptive-Sync está ativado, pode haver cintilação em alguns ambientes de jogo.</p>
Ponto de Discagem	Desligado / Ligado / Dinâmico	A função "Dial Point" posiciona um indicador de mira no centro da tela para ajudar jogadores a jogar jogos de tiro em primeira pessoa (FPS) com mira precisa e exata.
MBR	0 ~ 20	<p>MBR (Redução de Desfoque de Movimento) oferece ajustes de 0 a 20 níveis para reduzir o desfoque de movimento.</p> <p>Nota:</p> <ol style="list-style-type: none"> A função MBR pode ser ajustada quando o Adaptive-Sync estiver desativado e a taxa de atualização for $\geq 75\text{Hz}$. O brilho da tela diminuirá conforme o valor do ajuste aumentar.

Sincronização MBR	Desligado / Ligado	Desativar ou ativar a Sincronização MBR (Remoção de Desfoque de Movimento). Nota: A função de Sincronização MBR pode ser ajustada quando o Adaptive-Sync estiver ativado e o sinal de entrada for de frequência variável.
Overdrive	Normal	Ajustar o tempo de resposta. Nota: 1. Se o usuário ajustar o OverDrive para "Mais Rápido", a imagem exibida pode ficar borrada. Os usuários podem ajustar o nível do OverDrive ou desativá-lo conforme suas preferências. 2. A função "Extremo" é opcional quando o Adaptive-Sync estiver desativado e a taxa de atualização for $\geq 75\text{Hz}$. 3. O brilho da tela diminuirá quando a função "Extremo" estiver ativada.
	Rápido	
	Mais Rápido	
	O Mais Rápido	
	Extremo	
Contador de Quadros	Desligado / Canto Superior Direito / Canto Inferior Direito / Canto Superior Esquerdo / Canto Inferior Esquerdo	Exibe a frequência V no canto selecionado.

Nota:

- 1). Quando o "Modo HDR" em "Imagem" está ativado, os itens "Controle de Sombra" e "Cor do Jogo" não podem ser ajustados.
- 2). Quando o "HDR" em "Imagem" está configurado para "DisplayHDR", os itens "Modo de Jogo", "Controle de Sombra", "Cor do Jogo", "MBR" e "Sincronização MBR" não podem ser ajustados. "Extremo" em "Overdrive" não está disponível.
Quando o "HDR" em "Imagem" está configurado para "Imagem HDR", "Filme HDR" ou "Jogo HDR", os itens "Modo de Jogo", "Cor do Jogo", "MBR" e "Sincronização MBR" não podem ser ajustados. "Extremo" em "Overdrive" não está disponível.
- 3). Quando o "Espaço de Cor" em "Imagem" está configurado para "sRGB", os itens "Controle de Sombra", "Cor do Jogo", "MBR" e "Sincronização MBR" não podem ser ajustados. "Extremo" em "Overdrive" não está disponível.

Imagem



Brilho	0-100	Ajuste do Backlight.
Contraste	0-100	Contraste do registro digital.
Realce de Escuridão	Desligado / Nível 1 / Nível 2 / Nível 3	Realça os detalhes da tela em áreas escuras ou claras para ajustar o brilho na área clara e garantir que não haja saturação excessiva.
Gama	1.8 / 2.0 / 2.2 / 2.4 / 2.6	Ajustar Gama.
Ajuste Eco	Padrão	Modo Padrão.
	Text	Modo Texto.
	Internet	Modo Internet.
	Jogo	Modo Jogo.
	Filme	Modo Filme.
	Esportes	Modo Esportes.
	Leitura	Modo de Leitura.
Temperatura de Cor.	Quente	Recordar Temperatura de Cor Quente.
	Normal	Recordar Temperatura de Cor Normal.
	Fria	Recordar Temperatura de Cor Fria.
	Usuário	Restaurar Temperatura de Cor.
Vermelho	0-100	Ganho de Vermelho do Registro Digital.
Verde	0-100	Ganho de Verde do Registro Digital.
Azul	0-100	Ganho de Azul do Registro Digital.

HDR	Desligado	Configure o perfil HDR conforme os seus requisitos de uso. Nota: Quando o HDR é detectado, a opção HDR é exibida para ajuste.
	DisplayHDR	
	Imagem HDR	
	Filme HDR	
	Jogo HDR	
Modo HDR	Desligado	Otimizado para a cor e o contraste da imagem, simulando o efeito HDR. Nota: Quando o HDR não é detectado, a opção Modo HDR é exibida para ajuste.
	Imagem HDR	
	Filme HDR	
	Jogo HDR	
DCR	Desligado	Desativar a relação de contraste dinâmico.
	Ativar	Ativar a relação de contraste dinâmico.
Espaço de Cor	Nativo do Painel	Painel com espaço de cor padrão.
	sRGB	Espaço de cor sRGB.
Modo LowBlue	Desligado	Reduz a onda de luz azul controlando a temperatura de cor.
	Multimídia	
	Internet	
	Escritório	
	Leitura	
Proporção da Imagem	Completo / Aspecto / 1:1 / 17" (4:3) / 19" (4:3) / 19" (5:4) / 19"W (16:10) / 21,5"W (16:9) / 22"W (16:10) / 23"W (16:9) / 23,6"W (16:9) / 24"W (16:9)	Selecione a proporção da imagem para exibição.

Nota:

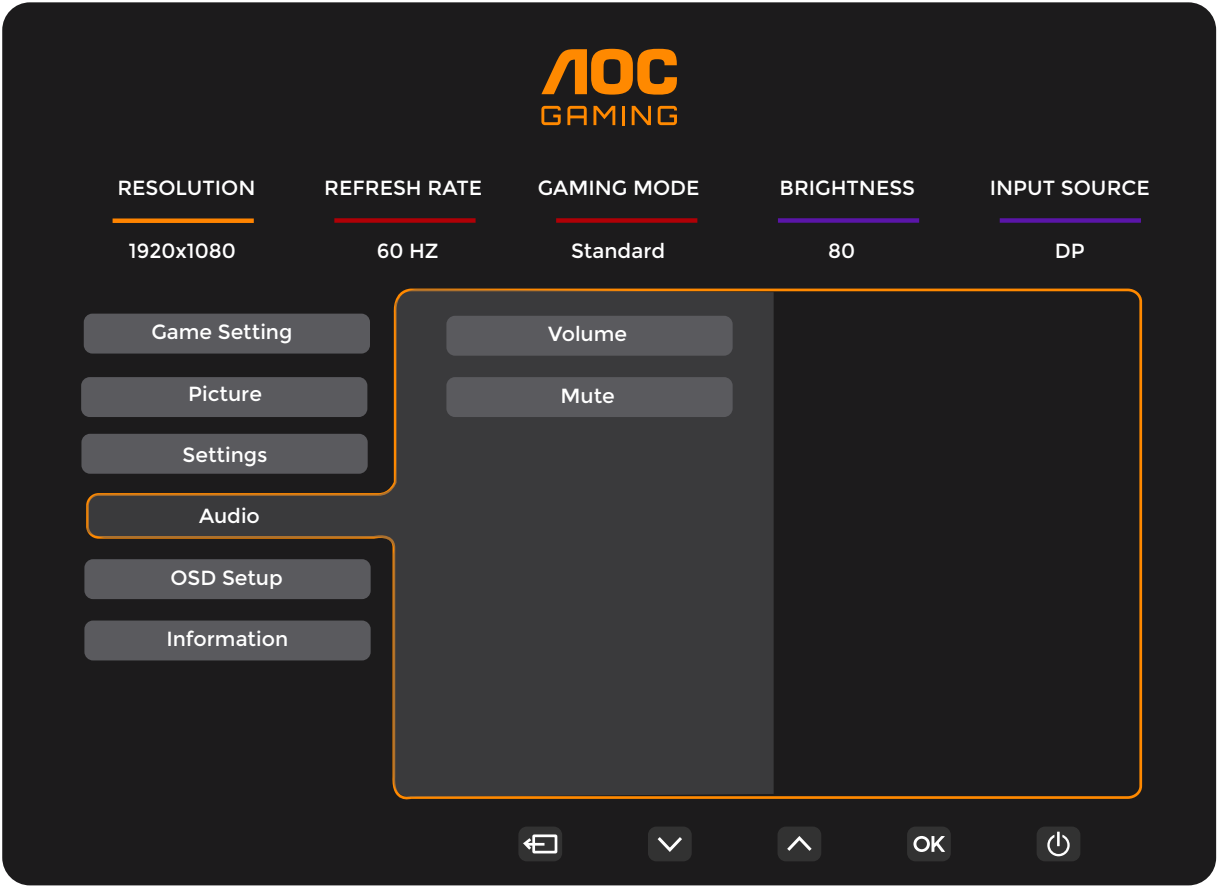
- 1). Quando o "Modo HDR" está ativado, "Contraste", "Realce de Escuro", "Gama", "Ajuste Eco", "Temperatura de Cor", "Espaço de Cor" e "Modo LowBlue" não podem ser ajustados.
- 2). Quando o "HDR" está ativado, "Brilho", "Contraste", "Realce de Escuro", "Gama", "Ajuste Eco", "Temperatura de Cor", "DCR", "Espaço de Cor" e "Modo LowBlue" não podem ser ajustados.
- 3). Quando o "Espaço de Cor" estiver configurado para sRGB, "Contraste", "Realce Escuro", "Gama", "Ajuste Eco", "Temperatura de Cor", "Modo HDR" e "Modo LowBlue" não poderão ser ajustados.
- 4). Quando o "Ajuste Eco" estiver configurado para Leitura, "Contraste", "Realce Escuro", "Temperatura de Cor", "DCR", "Espaço de Cor" e "Modo LowBlue" não poderão ser ajustados.

Configurações



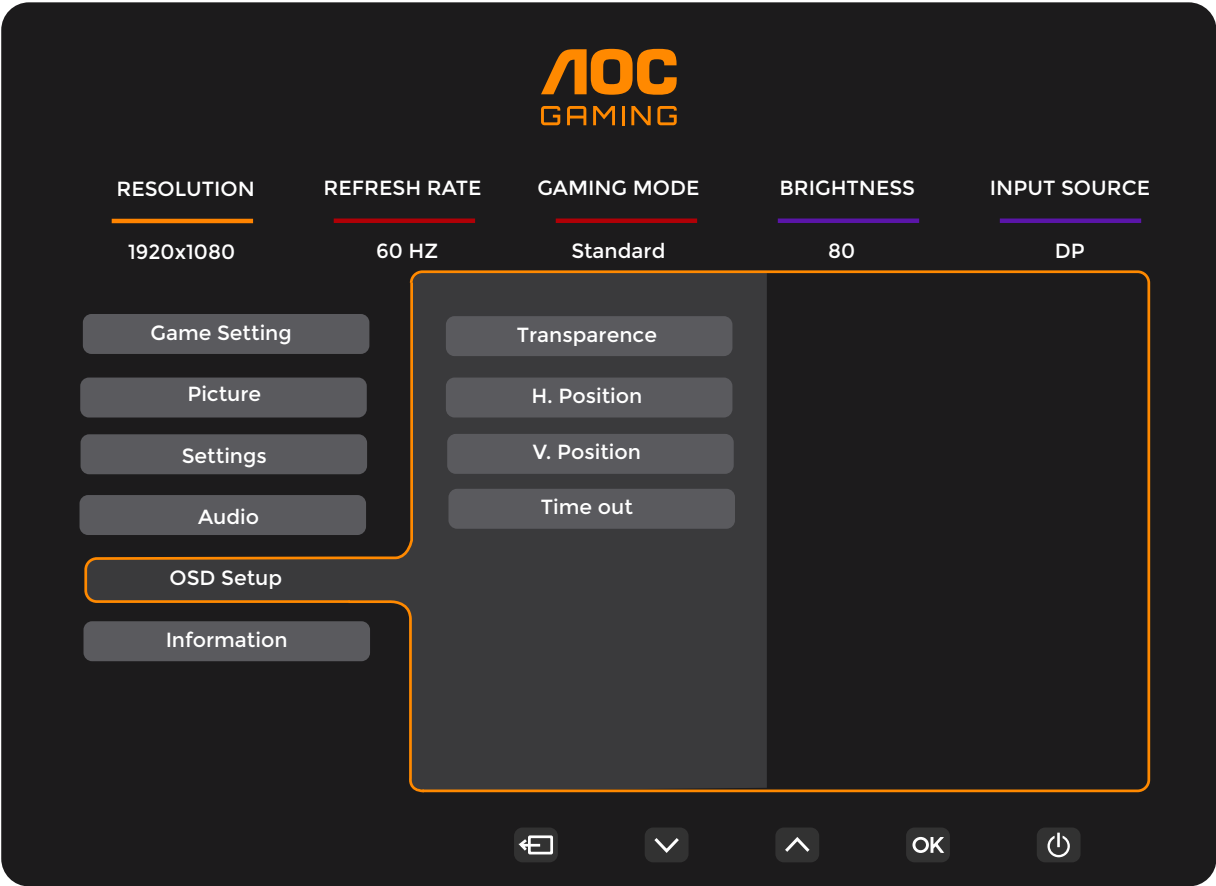
Idioma		Selecione o idioma do OSD.
Seleção de Entrada	Auto / HDMI1 / HDMI2 / DP	Selecione a fonte do sinal de entrada.
Lembrete de Pausa	Desligado / Ligado	Lembrete de pausa caso o usuário trabalhe continuamente por mais de 1 hora.
Temporizador de Desligamento	0-24 horas	Selecione o tempo para desligamento DC.
DDC/CI	Não / Sim	Ativar/Desativar suporte DDC/CI.
Redefinir	Não / Sim	Redefinir o menu para o padrão.

Áudio



Volume	0-100	Ajuste de volume.
Mudo	Desligado / Ligado	Silenciar o volume.

Configuração do OSD



Transparência	0-100	Ajustar a transparência do OSD.
Posição H.	0-100	Ajustar a posição horizontal do OSD.
Posição V.	0-100	Ajustar a posição vertical do OSD.
Tempo limite	5-120	Ajustar o tempo limite do OSD.

Informações

AOC
GAMING

RESOLUTION

1920x1080

REFRESH RATE

60 HZ

GAMING MODE

Standard

BRIGHTNESS

80

INPUT SOURCE

DP

Game Setting

Picture

Settings

Audio

OSD Setup

Information

Model Name

27G4HA

Resolution

1920(H)x1080(V)/60HZ

HDR

SDR

Sync

Adaptive-Sync

Serial Number

xxxxxxxxxxxx

⏪

⏴

⏵

OK

⏻

Indicador LED

Status	Cor do LED
Modo de potência total	Branco
Modo ativo-desligado	Laranja

Solução de problemas

Problema e Pergunta	Soluções Possíveis
LED de energia não está aceso	Certifique-se de que o botão de energia está LIGADO e que o cabo de alimentação está devidamente conectado a uma tomada aterrada e ao monitor.
Sem imagem na tela	<ul style="list-style-type: none"> ● O cabo de alimentação está conectado corretamente? Verifique a conexão do cabo de alimentação e a fonte de energia. ● O cabo de vídeo está conectado corretamente? (Conectado usando o cabo HDMI) Verifique a conexão do cabo HDMI. (Conectado usando o cabo DisplayPort) Verifique a conexão do cabo DisplayPort. * A entrada HDMI/DisplayPort não está disponível em todos os modelos. ● Se a energia estiver ligada, reinicie o computador para visualizar a tela inicial (tela de login). Se a tela inicial (tela de login) aparecer, inicie o computador no modo aplicável (modo de segurança para Windows 7/8/10) e então altere a frequência da placa de vídeo. (Consulte Configurando a Resolução Ótima) Se a tela inicial (tela de login) não aparecer, entre em contato com o Centro de Serviço ou seu revendedor. ● Você consegue ver "Entrada Não Suportada" na tela? Você pode ver esta mensagem quando o sinal da placa de vídeo excede a resolução máxima e a frequência que o monitor pode suportar adequadamente. Ajuste a resolução máxima e a frequência que o monitor pode suportar adequadamente. ● Certifique-se de que os drivers do monitor AOC estejam instalados.
Imagem está borrada e apresenta efeito fantasma ou sombras	Ajuste os controles de contraste e brilho. Pressione a tecla de atalho (AUTO) para ajuste automático. Certifique-se de que não está utilizando cabo extensor ou caixa de comutação. Recomendamos conectar o monitor diretamente ao conector de saída da placa de vídeo na parte traseira.
Imagem pisca, oscila ou apresenta padrão ondulado	Afaste o máximo possível dispositivos elétricos que possam causar interferência elétrica do monitor. Utilize a taxa de atualização máxima que seu monitor suporta na resolução utilizada.
Monitor está preso no modo ativo de desligamento"	O interruptor de energia do computador deve estar na posição LIGADO. A placa de vídeo do computador deve estar firmemente encaixada em seu slot. Certifique-se de que o cabo de vídeo do monitor esteja corretamente conectado ao computador. Inspecione o cabo de vídeo do monitor e verifique se nenhum pino está dobrado. Verifique se seu computador está operacional pressionando a tecla CAPS LOCK no teclado enquanto observa o LED do CAPS LOCK. O LED deve acender ou apagar após pressionar a tecla.
Falta uma das cores primárias (VERMELHO, VERDE ou AZUL).	Inspecione o cabo de vídeo do monitor e verifique se nenhum pino está danificado. Certifique-se de que o cabo de vídeo do monitor esteja corretamente conectado ao computador.
A imagem na tela não está centralizada ou dimensionada corretamente.	Ajuste a posição horizontal (H-Position) e vertical (V-Position) ou pressione a tecla de atalho (AUTO).
A imagem apresenta defeitos de cor (o branco não parece branco).	Ajuste a cor RGB ou selecione a temperatura de cor desejada.
Distúrbios horizontais ou verticais na tela.	Utilize o modo de desligamento do Windows 7/8/10/11 para ajustar CLOCK e FOCUS. Pressione a tecla de atalho (AUTO) para ajuste automático.
Regulamentação e Serviço	Consulte as Informações de Regulamentação e Serviço em www.aoc.com (para localizar o modelo adquirido em seu país e acessar as informações na página de Suporte).

Especificação

Especificação Geral

Painel	Nome do modelo	27G4HA	
	Sistema de acionamento	LCD colorido TFT	
	Tamanho da imagem visível	68,6 cm na diagonal	
	Pitch do pixel	0,3114 mm (H) x 0,3114 mm (V)	
	Vídeo	Interface HDMI e Interface DisplayPort	
	Cor do display	16,7 milhões de cores	
Outros	Faixa de varredura horizontal	30 kHz a 230 kHz	
	Tamanho da varredura horizontal (máximo)	597,888 mm	
	Faixa de varredura vertical	48-200 Hz	
	Tamanho da varredura vertical (máximo)	336,312 mm	
	Resolução predefinida ideal	1920x1080@60 Hz	
	Resolução máxima	1920x1080@200 Hz	
	Plug & Play	VESA DDC2B/CI	
	Fonte de alimentação	100-240 V~, 50/60 Hz, 1,5 A	
	Consumo de energia	Típico (brilho e contraste padrão)	23 W
		Máx. (brilho = 100, contraste = 100)	≤44W
		Modo de Espera	≤ 0,3W
	Dissipação de Calor	Operação Normal	78,50 BTU/h (típ.)
		Modo de Suspensão (Modo de Espera)	<1,02 BTU/h
		Modo Desligado	<1,02 BTU/h
		Modo Desligado (interruptor AC)	0 BTU/h
Características Físicas	Tipo de Conector	HDMIx2/DisplayPort/Saída para fone de ouvido	
	Tipo de Cabo de Sinal	Destacável	
	Alto-falante Integrado	2Wx2	
Ambiental	Temperatura	Operacional	0°C~40°C
		Não Operacional	-25°C~55°C
	Umidade	Operacional	10%~85% (sem condensação)
		Não Operacional	5%~93% (sem condensação)
	Altitude	Operacional	0m~5000m (0ft~16404ft)
		Não Operacional	0m~12192m (0ft~40000ft)

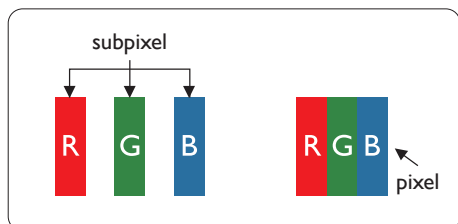


Política de Defeitos de Pixels do Painel dos Monitores AOC

A AOC empenha-se em entregar produtos da mais alta qualidade. Utilizamos alguns dos processos de fabricação mais avançados da indústria e aplicamos um rigoroso controle de qualidade. Entretanto, defeitos de pixels ou subpixels nos painéis dos monitores utilizados são, por vezes, inevitáveis.

Nenhum fabricante pode garantir que todos os painéis estarão isentos de defeitos de pixels, mas a AOC assegura que qualquer monitor com um número inaceitável de defeitos será reparado ou substituído dentro do período de garantia. Este aviso explica os diferentes tipos de defeitos de pixels e define os níveis aceitáveis de defeitos para cada tipo. Para que o monitor seja elegível para reparo ou substituição sob garantia, o número de defeitos de pixels no painel deve exceder esses níveis aceitáveis. Por exemplo, não mais que 0,0004% dos subpixels em um monitor podem apresentar defeitos.

Além disso, a AOC estabelece padrões de qualidade ainda mais rigorosos para certos tipos ou combinações de defeitos de pixels que são mais perceptíveis. Esta política é válida em todo o mundo.



Pixels e Subpixels

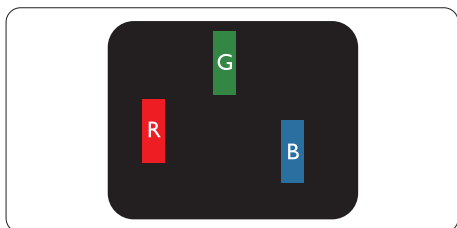
Um pixel, ou elemento de imagem, é composto por três subpixels nas cores primárias vermelho, verde e azul. Muitos pixels juntos formam uma imagem. Quando todos os subpixels de um pixel estão acesos, os três subpixels coloridos juntos aparecem como um único pixel branco. Quando todos estão apagados, os três subpixels coloridos juntos aparecem como um único pixel preto. Outras combinações de subpixels acesos e apagados aparecem como pixels únicos de outras cores.

Tipos de Defeitos de Pixel

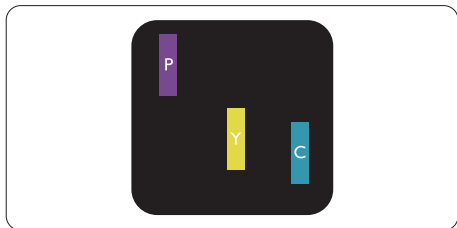
Defeitos de pixel e subpixel aparecem na tela de diferentes maneiras. Existem duas categorias de defeitos de pixel e vários tipos de defeitos de subpixel dentro de cada categoria.

Defeitos de Pontos Brilhantes

Defeitos de pontos brilhantes aparecem como pixels ou subpixels que estão sempre acesos ou 'ligados'. Ou seja, um ponto brilhante é um subpixel que se destaca na tela quando o monitor exibe um padrão escuro. Existem os seguintes tipos de defeitos de pontos brilhantes.



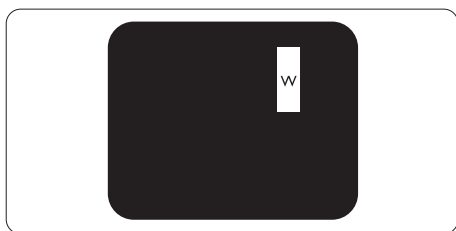
Um subpixel vermelho, verde ou azul aceso.



Dois subpixels acesos adjacentes:

- Vermelho + Azul = Roxo
- Vermelho + Verde = Amarelo

- Verde + Azul = Ciano (Azul Claro)



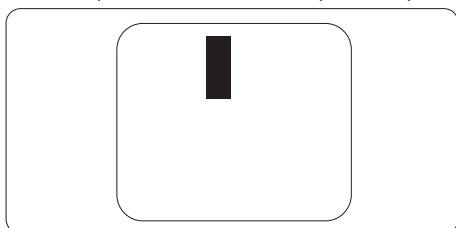
Três subpixels acesos adjacentes (um pixel branco).

Nota

Um ponto vermelho ou Azul brilhante deve ser mais de 50% mais brilhante que os pontos vizinhos, enquanto um ponto verde brilhante deve ser 30% mais brilhante que os pontos vizinhos.

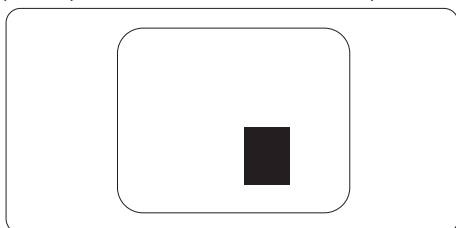
Defeitos de Pontos Pretos

Defeitos de pontos pretos aparecem como pixels ou subpixels que estão sempre escuros ou 'desligados'. Ou seja, um ponto escuro é um subpixel que se destaca na tela quando o monitor exibe um padrão claro. Estes são os tipos de defeitos de pontos pretos.



Proximidade de Defeitos de Pixels

Como defeitos de pixels e subpixels do mesmo tipo que estão próximos uns dos outros podem ser mais perceptíveis, a AOC também especifica tolerâncias para a proximidade de defeitos de pixels.



Tolerâncias para Defeitos de Pixels

Para qualificar-se para reparo ou substituição devido a defeitos de pixels durante o período de garantia, o painel do monitor em um monitor AOC deve apresentar defeitos de pixels ou subpixels que excedam as tolerâncias listadas no manual online.

DEFEITOS DE PONTOS BRILHANTES	NÍVEL ACEITÁVEL
1 subpixel aceso	2
2 subpixels acesos adjacentes	1
3 subpixels acesos adjacentes (um pixel branco)	0
Distância entre dois defeitos de pontos brilhantes*	≥15mm
Total de defeitos de pontos brilhantes de todos os tipos	2
DEFEITOS DE PONTOS PRETOS	NÍVEL ACEITÁVEL
1 subpixel escuro	5 ou menos
2 subpixels escuros adjacentes	2 ou menos
3 subpixels escuros adjacentes	≤0
Distância entre dois defeitos de pontos pretos*	≥15mm
Total de defeitos de pontos pretos de todos os tipos	5 ou menos
TOTAL DE DEFEITOS DE PONTOS	NÍVEL ACEITÁVEL

Total de defeitos de pontos brilhantes ou pretos de todos os tipos	5 ou menos
--	------------

Nota

*: 1 ou 2 defeitos adjacentes de subpixels = 1 defeito de ponto.

Modos de Exibição Pré-definidos

PADRÃO	RESOLUÇÃO (±1Hz)	FREQUÊNCIA HORIZONTAL (KHz)	FREQUÊNCIA VERTICAL (Hz)
VGA	640x480@60Hz	31.469	59.94
	640x480@67Hz	35	66.667
	640x480@72Hz	37.861	72.809
	640x480@75Hz	37.5	75
	640x480@100Hz	51.08	99.769
	640x480@120Hz	61.91	119.518
SD	720x576@50Hz	31.25	50
SVGA	800x600@56Hz	35.156	56.25
	800x600@60Hz	37.879	60.317
	800x600@72Hz	48.077	72.188
	800x600@75Hz	46.875	75
	800x600@100Hz	62.76	99.778
	800x600@120Hz	76.302	119.972
XGA	1024x768@60Hz	48.363	60.004
	1024x768@70Hz	56.476	70.069
	1024x768@75Hz	60.023	75.029
	1024x768@100Hz	80.448	99.811
	1024x768@120Hz	97.551	119.989
SXGA	1280x1024@60Hz	63.981	60.02
	1280x1024@75Hz	79.976	75.025
FHD	1920x1080@60 Hz	67.5	60
	1920x1080@120Hz	137.283	120.003
	1920x1080@144Hz	158.4	144.00
	1920x1080@200 Hz	228.803	200.003
MODOS MAC			
SVGA	832x624@75Hz	49.725	74.551
DOS	720x400@70Hz	31.469	70.087

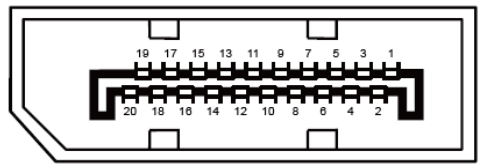
Nota: De acordo com o padrão VESA, pode haver um erro de aproximadamente (+/-1Hz) ao calcular a taxa de atualização (frequência de campo) em diferentes sistemas operacionais e placas gráficas. Para melhorar a compatibilidade, a taxa nominal de atualização deste produto foi arredondada. Consulte o produto real para referência.

Atribuições dos Pinos



Cabo de Sinal de Vídeo Colorido de 19 Pinos

Número do Pino	Nome do Sinal	Número do Pino	Nome do Sinal	Número do Pino	Nome do Sinal
1.	TMDS Dados 2+	9.	TMDS Dados 0-	17.	Terra DDC/CEC
2.	Blindagem TMDS Dados 2	10.	TMDS Clock +	18.	Alimentação +5V
3.	TMDS Dados 2-	11.	Blindagem TMDS Clock	19.	Detecção Hot Plug
4.	TMDS Dados 1+	12.	TMDS Clock-		
5.	Blindagem TMDS Dados 1	13.	CEC		
6.	TMDS Dados 1-	14.	Reservado (N.C. no dispositivo)		
7.	Dados TMDS 0+	15.	SCL		
8.	Blindagem dos Dados TMDS 0	16.	SDA		



Cabo de Sinal de Vídeo Colorido de 20 Pinos

Número do Pino	Nome do Sinal	Número do Pino	Nome do Sinal
1	ML_Lane 3 (n)	11	GND
2	GND	12	ML_Lane 0 (p)
3	ML_Lane 3 (p)	13	CONFIG1
4	ML_Lane 2 (n)	14	CONFIG2
5	GND	15	AUX_CH(p)
6	ML_Lane 2 (p)	16	GND
7	ML_Lane 1 (n)	17	AUX_CH(n)
8	GND	18	Detecção Hot Plug
9	ML_Lane 1 (p)	19	Retorno DP_PWR
10	ML_Lane 0 (n)	20	DP_PWR

Plug and Play

Recurso Plug & Play DDC2B

Este monitor está equipado com capacidades VESA DDC2B conforme o PADRÃO VESA DDC. Ele permite que o monitor informe ao sistema host sua identidade e, dependendo do nível de DDC utilizado, comunique informações adicionais sobre suas capacidades de exibição.

O DDC2B é um canal de dados bidirecional baseado no protocolo I2C. O host pode solicitar informações EDID por meio do canal DDC2B.

