

# AOC

## GAMING



# دليل استخدام

## Q25G4SR

AOC GAMING MONITOR

١	السلامة
١	المفاهيم الترميزية
٢	الطاقة
٣	التثبيت
٤	التنظيف
٥	غير ذلك
٦	الإعداد
٦	محتويات العبوة
٧	إعداد الحامل والقاعدة
٧	ضبط زاوية الرؤية
٩	توصيل الشاشة
١٠	التحضير لتركيب ذراع التعليق على الحائط الاختياري
١١	وظيفة Adaptive-Sync
١٢	HDR
١٣	الضبط
١٣	مفاتيح التشغيل السريع
١٤	إعداد المعلومات المعروضة على الشاشة
٥١	Game Setting (إعداد الألعاب)
١٧	Picture (الصورة)
١٩	PIP/ PBP
٢١	Settings (الإعدادات)
٢٢	Audio (صوتي)
٣٢	OSD Setup (إعداد المعلومات المعروضة على الشاشة)
٢٤	Information (معلومات)
٢٥	مؤشر بيان الحالة
٢٦	استكشاف الأعطال وإصلاحها
٢٧	المواصفات
٢٧	مواصفات عامة
٢٨	أوضاع العرض المعدة مسبقاً
٢٩	تعيين الدبابيس
٣٠	التوصيل والتشغيل

# السلامة

## المفاهيم الترميزية

توضح الأقسام الفرعية التالية المفاهيم الترميزية المستخدمة في هذا الدليل؛

### الملاحظات والتنبيهات والتحذيرات

قد تكون قوالب النصوص الواردة في هذا الدليل مرفقة برموز ومكتوبة بخط عريض أو مائل. وهذه القوالب عبارة عن ملاحظات وتنبيهات وتحذيرات يتم استخدامها على النحو التالي:



**ملاحظة:** تشير الملاحظة إلى معلومات مفيدة تساعدك على استخدام نظام الكمبيوتر على النحو الأمثل.





**تنبيه:** يشير التنبيه إلى وجود أضرار محتملة قد تؤدي إلى تلف الجهاز أو فقدان البيانات كما يرشدك إلى كيفية تجنب المشكلات المماثلة.





**تحذير:** تحذير يشير إلى احتمال التعرض لإصابة جسدية كما يرشدك إلى كيفية تجنب المشكلة. قد تظهر بعض التحذيرات بتنسيقات بديلة وقد لا تكون مرفقة برموز. وفي الحالات المماثلة، فإن العرض المحدد للتحذير يكون مصرح به من قبل السلطة التنظيمية.

## الطاقة


 ينبغي تشغيل الشاشة باستخدام مصدر تيار كهربائي من النوع الموضح على الملصق الخاص بها فقط. وفي حال عدم التأكد من نوع التيار الكهربائي المتاح في منزلك، اتصل بالموزع أو بشركة الكهرباء المحلية.

 الشاشة مزودة بقباس مؤرض ذي ثلاثة دبابيس، قابس مزود بدبوس تأريض ثالث، وكأحد خصائص الأمان، لا يتناسب هذا القابس إلا مع مقبس الطاقة المؤرض. في حالة عدم توافق المقبس مع القابس ثلاثي الأسلاك، استعن بفني كهرباء لتركيب المقبس الصحيح أو استخدم مهابة لتأريض الشاشة بأمان، لا تقم بإبطال غرض السلامة الخاص بقباس التوصيل الأرضي.

 قم بفصل الشاشة أثناء العواصف البرقية أو في حالة عدم استخدامها لفترة طويلة، حيث يعمل ذلك على حمايتها من التلف الذي قد يلحق بها نتيجة التدفق المفاجئ للتيار الكهربائي.

 لا تقم بالتحميل الزائد على مقسمات التيار أو كبلات الإطالة، فقد يؤدي ذلك إلى حدوث حريق أو صدمة كهربائية.

 لضمان الحصول على جودة تشغيل مناسبة، لا تستخدم الشاشة إلا مع أجهزة الكمبيوتر المدرجة في قائمة UL والمجهزة بمقابس مهياة بحيث تناسب الجهد الكهربائي من 100 إلى 240 فولت تيار متردد، وتيار 5 أمبير على الأقل.

 ينبغي تركيب مقبس التيار الموجود على الحائط بالقرب من الشاشة بحيث يمكن الوصول إليه بسهولة.

## التثبيت

⚠️ تجنب وضع الشاشة على عربة أو كتيفة أو طاولة غير ثابتة أو حامل أو حامل ثلاثي غير ثابت، فقد يتسبب سقوطها في إصابة الشخص الذي يستخدمها وإتلافها. احرص على استخدام عربة أو حامل أو حامل ثلاثي أو كتيفة أو طاولة موصى بها من الجهة المصنعة أو التي تم شراؤها مع المنتج فقط. اتبع التعليمات الواردة من الجهة المصنعة عند تثبيت المنتج واستخدم ملحقات التثبيت الموصى بها من قبل الجهة المصنعة، كما ينبغي توخي الحذر والعناية عند نقل المنتج والمنضدة المتحركة معًا.

⚠️ لا تدفع بأي جسم داخل الفتحات الموجودة بالغلاف الخارجي للشاشة، فقد ينتج عن ذلك حدوث أعطال في أجزاء الدائرة الكهربائية مما يؤدي إلى حدوث حريق أو صدمة كهربائية. ولا تقم أبدًا بسكب سوائل على الشاشة.

⚠️ تجنب وضع الجزء الأمامي من الشاشة على الأرض.

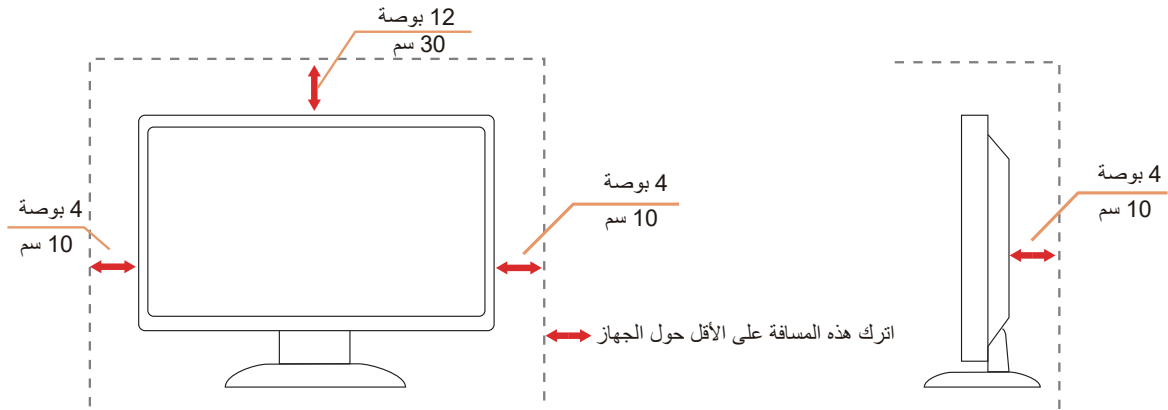
⚠️ في حالة تثبيت الشاشة على حائط أو رف، استخدم أدوات التثبيت المعتمدة من الجهة المصنعة واتباع التعليمات الخاصة بها.

⚠️ لتجنب تلف محتمل مثل تقشر اللوحة من الإطار، تأكد من عدم إمالة الشاشة لأسفل بزاوية أكبر من 5- درجات. إذا تم تجاوز الحد الأقصى لقياس زاوية الإمالة لأسفل البالغ 5- درجات، فلن يكون تلف الشاشة مشمولاً بالضمان.

⚠️ اترك مساحة خالية حول الشاشة كما هو موضح أدناه، إذ يؤدي عدم القيام بذلك إلى نقص دوران الهواء، ومن ثم ارتفاع درجة الحرارة مما قد يؤدي إلى نشوب حريق أو إلحاق الضرر بالشاشة.

اطلع أدناه على مسافات التهوية الموصى بها حول الشاشة عند تثبيتها على الحائط أو على الحامل:

### تثبيت الشاشة باستخدام حامل



## التنظيف

⚠️ قم بتنظيف الغلاف الخارجي بقطعة قماش على نحو منتظم، يمكنك استخدام منظف معتدل لمسح البقع بدلاً من المنظف القوي الذي قد يؤدي إلى كي الغلاف الخارجي للمنتج.

⚠️ تأكد من عدم تسرب المنظف إلى المنتج عند التنظيف، ويجب كذلك ألا تكون قطعة قماش التنظيف خشنة حتى لا تؤدي إلى خدش سطح الشاشة.



⚠️ يرجى فصل كبل الطاقة قبل تنظيف المنتج.

## غير ذلك

! في حالة انبعاث رائحة غريبة من المنتج أو أصوات أو دخان، قم بفصل قابس الطاقة على الفور والاتصال بمركز الصيانة.

! تأكد من عدم سد فتحات التهوية بمنضدة أو ستارة.

! لا تعرض شاشة LCD لاهتزازات شديدة أو صدمات قوية أثناء التشغيل.

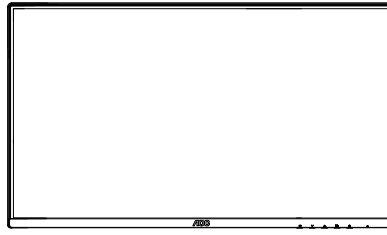
! تجنب الطرق على الشاشة أو إسقاطها أثناء التشغيل أو النقل.

! يجب أن تتوفر لأسلاك الطاقة موافقات السلامة المناسبة. بالنسبة إلى ألمانيا، يجب أن تتمتع بالموصفات H03VV-F/H05VV-F, 3G, 0.75 mm<sup>2</sup> أو أفضل. بالنسبة إلى البلدان الأخرى، تُستخدم الأنواع المناسبة حسب كل بلد.

! قد يتسبب ضغط الصوت الزائد الصادر من سماعات أذن أو سماعات رأس في فقدان حاسة السمع. يؤدي ضبط موازن الصوت على الحد أقصى إلى زيادة فولتية خرج سماعات الأذن وسماعات الرأس؛ مما يتسبب في ارتفاع مستوى ضغط الصوت.

# الإعداد

## محتويات العبوة



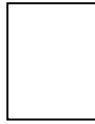
Monitor

\*

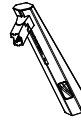


Quick Start Guide

\*



Warranty Card



Stand



Base



Power Cable

\*



HDMI Cable

\*



DisplayPort Cable

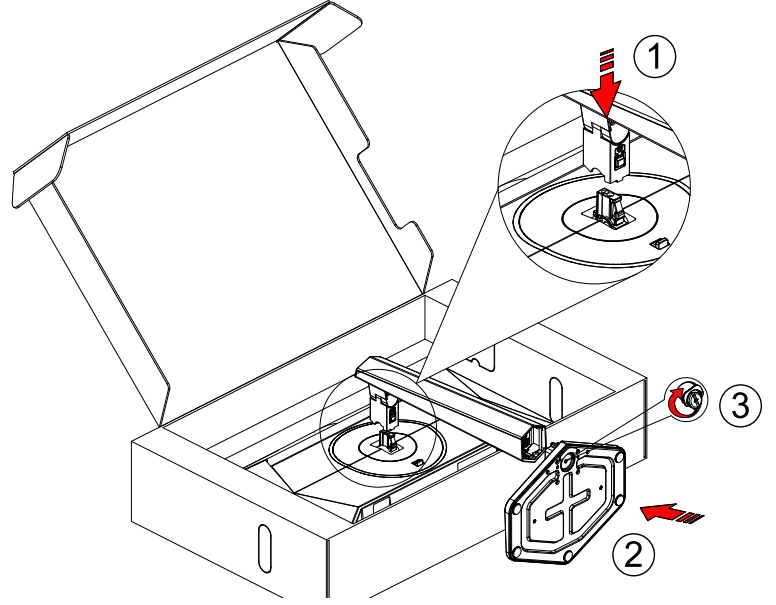
\* لا تتوفر كل كبلات الإشارة في كل البلدان والمناطق. يرجى التحقق من الموزع المحلي أو المكتب الفرعي التابع لشركة AOC.



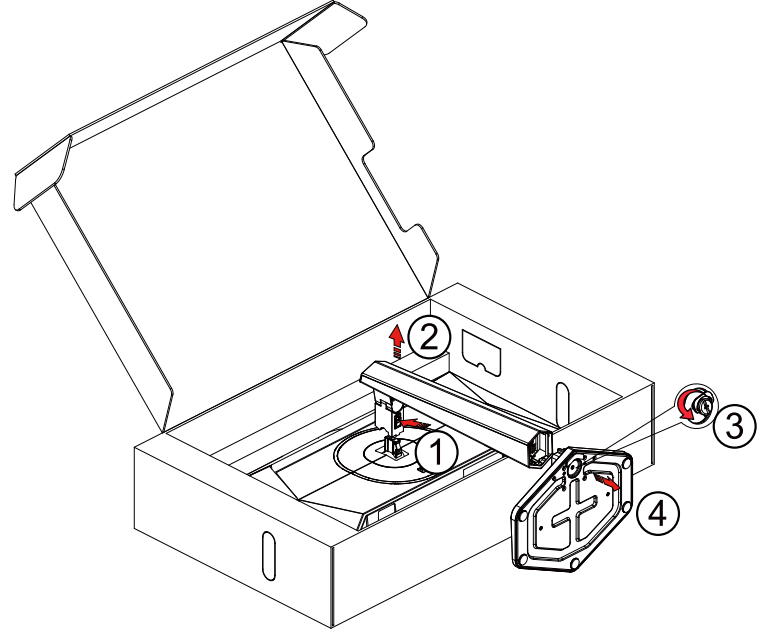
## إعداد الحامل والقاعدة

يُرجى اتباع الخطوات الموضحة أدناه لإعداد القاعدة أو إزالتها.

### الإعداد:



### الإزالة:

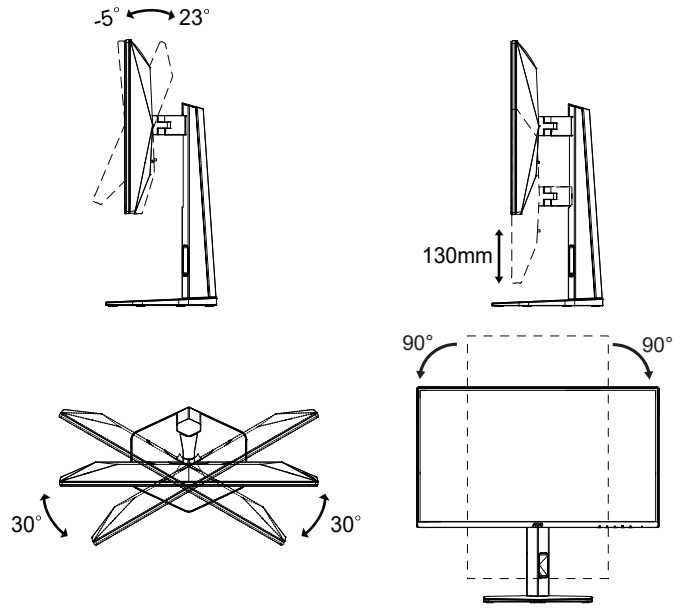


\* قد يختلف تصميم الشاشة عن المبين في الرسوم التوضيحية.

## ضبط زاوية الرؤية

للحصول على أفضل تجربة مشاهدة، يوصى المستخدم بالتأكد من قدرته على النظر إلى وجهه بالكامل في الشاشة، ثم ضبط زاوية الشاشة حسبما يفضل.

يمكنك ضبط الشاشة كما هو موضح أدناه:



### ملاحظة:

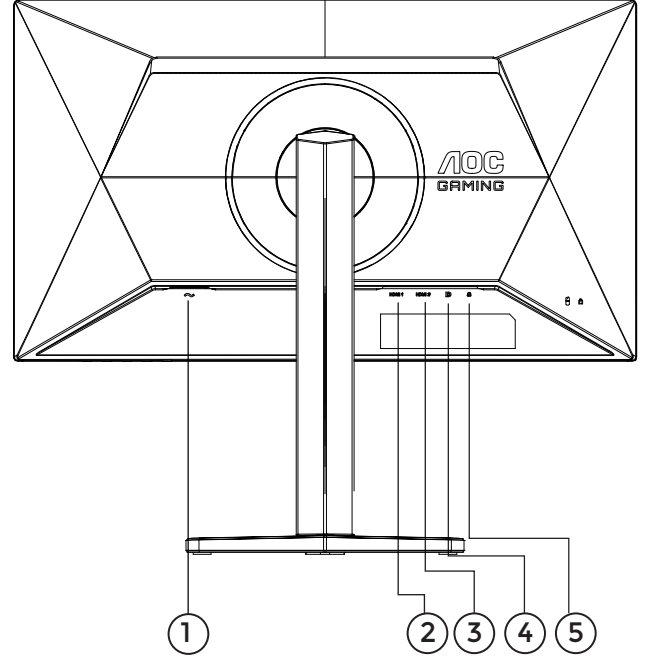
تجنب لمس شاشة LCD عند تغيير الزاوية، فقد يؤدي ذلك إلى إلحاق الضرر بالشاشة أو كسرها.

### تحذير

- لتجنب تلف محتمل في الشاشة مثل تقشير اللوحة، تأكد من عدم إمالة الشاشة لأسفل بزاوية أكبر من ٥ درجات.
- ا تضغط على الشاشة أثناء ضبط زاويتها. أمسكها من الإطار فقط.

## توصيل الشاشة

توصيلات الكبلات الموجودة بالجزء الخلفي من الشاشة وجهاز الكمبيوتر:



٢- الطاقة

٣- HDMI١

٤- HDMI٢

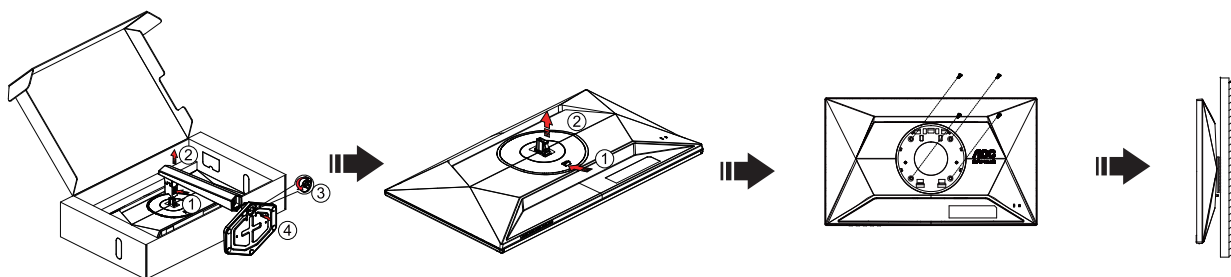
٥- DisplayPort

٦- سماعة الأذن

### التوصيل بالكمبيوتر

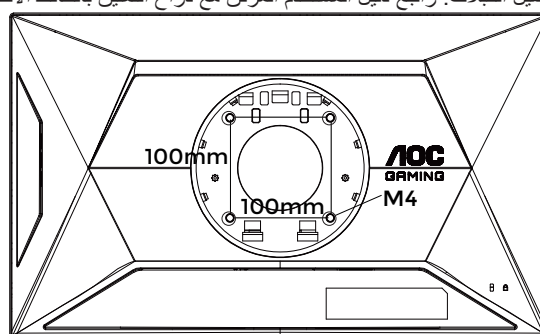
- ١- قم بتوصيل سلك الطاقة بالجزء الخلفي من شاشة العرض بطريقة محكمة.
  - ٢- قم بإيقاف تشغيل الكمبيوتر وقم بفصل كبل الطاقة.
  - ٣- قم بتوصيل كبل الإشارة الخاص بشاشة العرض بموصل الفيديو الموجود على الجزء الخلفي من الكمبيوتر.
  - ٤- قم بتوصيل سلك الطاقة الخاص بالكمبيوتر وشاشة العرض بمأخذ تيار كهربائي قريب.
  - ٥- قم بتشغيل الكمبيوتر وشاشة العرض.
- في حالة ظهور صورة على الشاشة، تكون عملية التركيب والتوصيل قد تمت بنجاح. ولكن في حالة عدم ظهور صورة، انظر حل المشكلات.
- لحماية الجهاز، احرص دائمًا على إغلاق جهاز الكمبيوتر وشاشة LCD قبل التوصيل.

ي. رايتخلا طاحا، ي. لعقيلعتا عارذ بيكرت ريصحتا

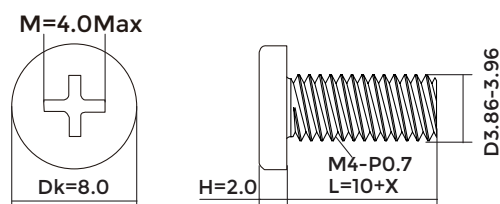


يمكن تركيب الشاشة على ذراع معلق بالحائط يتم شراؤه على حدة. قم بفصل الطاقة قبل هذا الإجراء. اتبع الخطوات التالية:

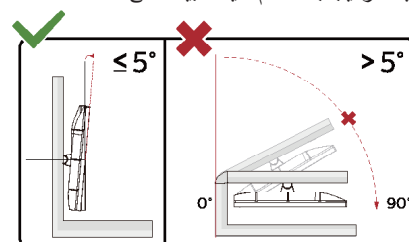
1. قم بإزالة القاعدة.
2. أدخل مكف براغي مسطح الرأس أو أداة مسطحة أخرى في الفتحة وافتح الغطاء الخلفي.
3. اتبع تعليمات المصنّع لتجميع الذراع المعلق على الحائط.
4. ضع الذراع المعلق في الحائط على مؤخرة الشاشة. قم بمحاذاة الفتحات الموجودة في الذراع مع الفتحات الموجودة بالشاشة.
5. قم بتركيب 4 مسامير في الفتحات وقم بإحكام ربطها.
6. أعد توصيل الكابلات. راجع دليل المستخدم المرفق مع ذراع التعليق بالحائط الاحتياطي للحصول على تعليمات بشأن التركيب في الحائط.



M4 \* (10+X): طيأاح ىل ع تيبتلتا ي غارب تا فصولم  
(طيأاح ىل ع تيبتلتا ؤفى تىك كؤس = X) مم



ملاحظة: لا تتوفر فتحات مسامير التعليق VESA مع كافة الطرازات، برجاء التحقق من ذلك مع الموزع أو الإدارة الرسمية لشركة. تواصل دائماً مع المصنّع لمعرفة كيفية التركيب باستخدام كتيبة تثبيت على حائط.



\* قد يختلف تصميم الشاشة عن المبين في الرسوم التوضيحية.

**تحذير** 

- لتجنب تلف محتمل في الشاشة مثل تقشر اللوحة، تأكد من عدم إمالة الشاشة لأسفل بزاوية أكبر من ٥- درجات.
- اضغط على الشاشة أثناء ضبط زاويتها. أمسكها من الإطار فقط.

## وظيفة Adaptive-Sync

- ١- تعمل وظيفة Adaptive-Sync باستخدام DisplayPort/HDMI
- ٢- بطاقة الرسومات المتوافقة: في ما يلي قائمة البطاقات الموصى بها، ويمكن التحقق منها من خلال زيارة [www.AMD.com](http://www.AMD.com) بطاقات الرسومات

- Radeon™ RX Vega ١ سلسلة
- Radeon™ RX ٥٠٠
- Radeon™ RX ٤٠٠ series
- Radeon™ R٩/R٧ ٣٠٠ (بإستثناء سلسلة R٩ ٣٧٠/X, R٧ ٣٧٠/X, R٧ ٢٦٥)
- Radeon™ Pro Duo (٢٠١٦)
- Radeon™ R٩ Nano
- Radeon™ R٩ Fury
- Radeon™ R٩/R٧ ٢٠٠ (بإستثناء سلسلة R٩ ٢٧٠/X, R٩ ٢٨٠/X)

### المعالجات

- AMD Ryzen ٧ ٢٧٠٠U
- AMD Ryzen ٥ ٢٥٠٠U
- AMD Ryzen ٥ ٢٤٠٠G
- AMD Ryzen ٣ ٢٣٠٠U
- AMD Ryzen ٣ ٢٢٠٠G
- AMD PRO A١٢-٩٨٠٠
- AMD PRO A١٢-E-٩٨٠٠
- AMD PRO A١٠-٩٧٠٠
- AMD PRO A١٠-E-٩٧٠٠
- AMD PRO A٨-٩٦٠٠
- AMD PRO A٦-٩٥٠٠
- AMD PRO A٦-E-٩٥٠٠
- AMD PRO A١٢-٨٨٧٠
- AMD PRO A١٢-E-٨٨٧٠
- AMD PRO A١٠-٨٧٧٠
- AMD PRO A١٠-E-٨٧٧٠
- AMD PRO A١٠-B-٨٧٥٠
- AMD PRO A٨-B-٨٦٥٠
- AMD PRO A٦-٨٥٧٠
- AMD PRO A٦-E-٨٥٧٠
- AMD PRO A٤-B-٨٣٥٠
- AMD A١٠-K-٧٨٩٠
- AMD A١٠-K-٧٨٧٠
- AMD A١٠-K-٧٨٥٠
- AMD A١٠-٧٨٠٠
- AMD A١٠-K-٧٧٠٠
- AMD A٨-K-٧٦٧٠
- AMD A٨-K-٧٦٥٠
- AMD A٨-٧٦٠٠
- AMD A٦-K-٧٤٠٠
-

# HDR

يتوافق مع إشارات الدخل بتنسيق HDR10.

قد تنشّط الشاشة وظيفة HDR تلقائيًا في حالة توافق المشغّل والمحتوى. الرجاء الاتصال بمصنّع الجهاز وموفر المحتوى للحصول على معلومات حول توافق الجهاز والمحتوى. الرجاء تحديد «إيقاف» لوظيفة HDR عند عدم الحاجة إلى وظيفة التنشيط التلقائي.

## ملاحظة:

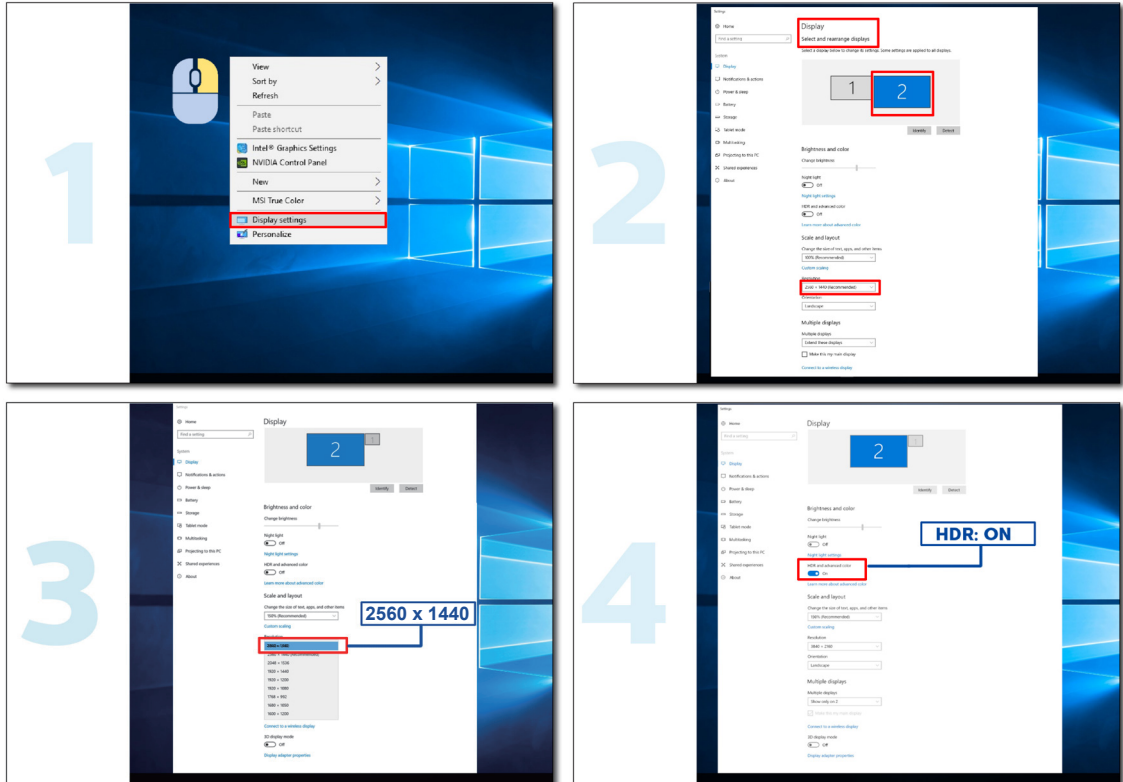
١- لا يلزم ضبط أي إعدادات خاصة لواجهة DisplayPort/HDMI في إصدارات WIN١٠ الأقل (الأقدم) من ١٧٠٣.

٢- تتوفر واجهة HDMI فقط، ولا يمكن أن تعمل واجهة DisplayPort في إصدار ١٧٠٣ WIN١٠.

٣- إعدادات العرض:

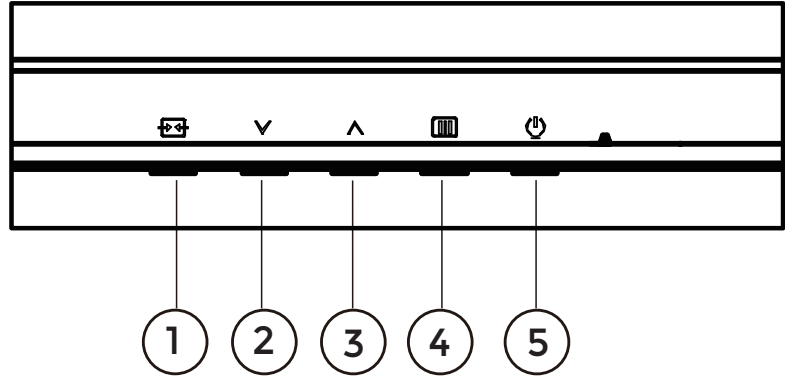
a. يتم تعيين دقة العرض على 1440\*2560 , وتعيين HDR مسبقًا على تشغيل.

b. بعد دخول أحد التطبيقات، يمكن تحقيق أفضل تأثير HDR عند تغيير درجة الدقة إلى 1440\*2560 (إن توفرت).



# الضبط

## مفاتيح التشغيل السريع



1	المصدر/خروج
2	وضع الألعاب
3	النقطة المركزية
4	القائمة/إدخال
5	الطاقة

### القائمة/إدخال

اضغط لعرض قائمة المعلومات أو لتأكيد الاختيار.

### الطاقة

اضغط على زر الطاقة لتشغيل شاشة العرض أو إيقاف تشغيلها.

### النقطة المركزية

عند عدم وجود أي قائمة معلومات معروضة على الشاشة، اضغط على زر Dial Point (النقطة المركزية) لإظهار/إخفاء النقطة المركزية.

### وضع الألعاب/يسار

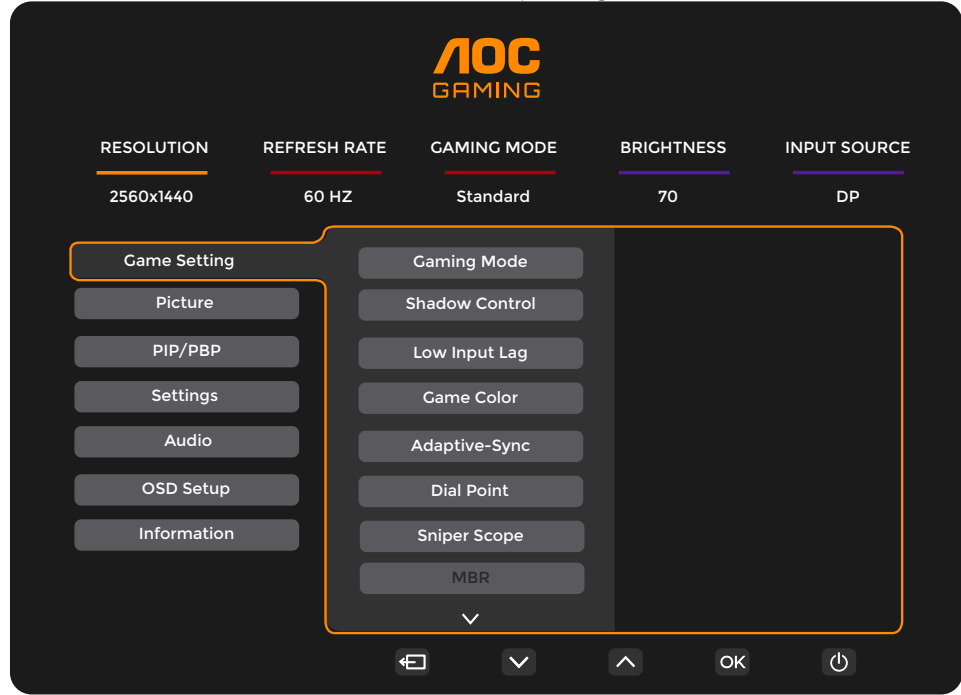
عند عدم وجود أي قائمة معلومات معروضة على الشاشة، اضغط على المفتاح «الأيسر» لفتح وظيفة وضع الألعاب، ثم اضغط على المفتاح «الأيسر» أو «الأيمن» لتحديد وضع ألعاب (قياسي أو FPS أو RTS أو Racing أو Gamer 1 أو Gamer 2 أو Gamer 3) حسب أنواع الألعاب المختلفة.

### المصدر/خروج

عند إغلاق قائمة المعلومات المعروضة على الشاشة، سيؤدي الضغط على الزر Source/Exit (المصدر/خروج) نفس وظيفة مفتاح التشغيل السريع للمصدر. عندما تكون قائمة DSO نشطة، يعمل هذا الزر كمفتاح خروج (للخروج من قائمة DSO).

## إعداد المعلومات المعروضة على الشاشة

تعليمات أساسية وبسيطة عن مفاتيح التحكم.



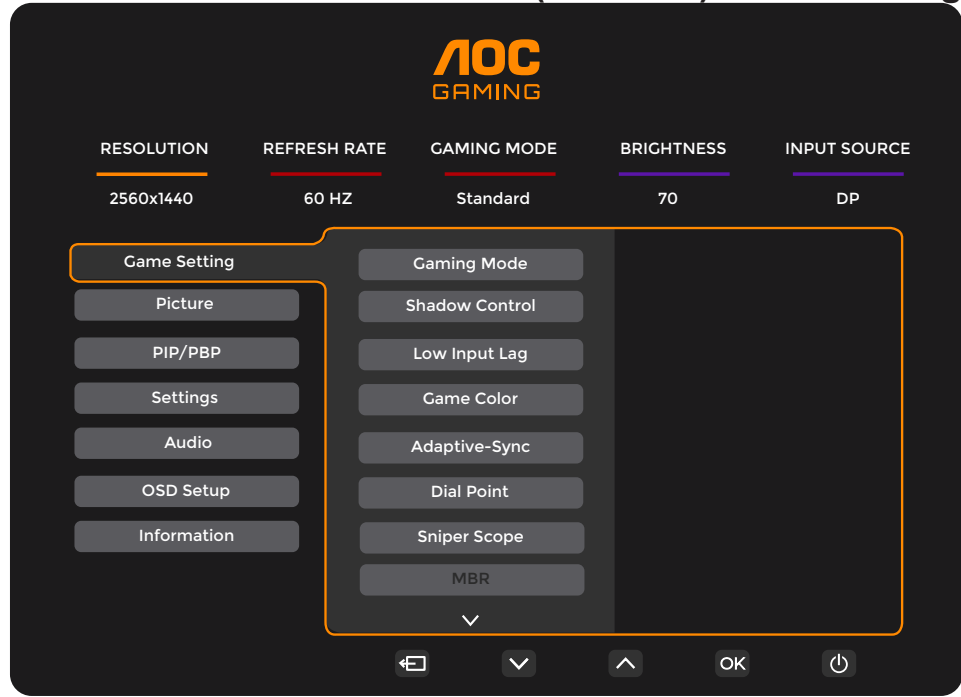
- ١- اضغط على زر القائمة لتنشيط نافذة المعلومات المعروضة على الشاشة.
- ٢- اضغط على زر السهم أو للتنقل عبر الوظائف. بمجرد تحديد الوظيفة المطلوبة، اضغط على /OK زر القائمة لتنشيطها، واضغط على زر السهم الأيسر أو الأيمن للتنقل عبر وظائف القائمة الفرعية. بمجرد تحديد الوظيفة المطلوبة، اضغط على /OK زر القائمة لتنشيطها.
- ٣- اضغط على زر السهم أو لتغيير إعدادات الوظيفة المحددة. اضغط على الزر / Exit (خروج) للخروج. إذا أردت تعديل أية وظيفة أخرى، كرر الخطوات ٢ و ٣.
- ٤- وظيفة قفل المعلومات المعروضة على الشاشة: لقفل المعلومات المعروضة على الشاشة، اضغط مع الاستمرار على زر القائمة عندما تكون الشاشة متوقفة عن العمل واضغط زر الطاقة لتشغيل الشاشة. لإلغاء قفل المعلومات المعروضة على الشاشة، اضغط مع الاستمرار على زر القائمة عندما تكون الشاشة متوقفة عن العمل واضغط زر الطاقة لتشغيل الشاشة.

### ملاحظات:

- ١- إذا كان المنتج به مصدر دخل واحد للإشارة، يتم تعطيل عنصر «تحديد الإدخال».
- ٢- إذا كانت دقة إشارة الدخل هي الدقة الأصلية أو Adaptive-Sync (المزامنة التكيفية)، فسيصبح العنصر «Image Ratio» (نسبة عرض الصورة إلى ارتفاعها) غير صالح.



## Game Setting (إعداد الألعاب)



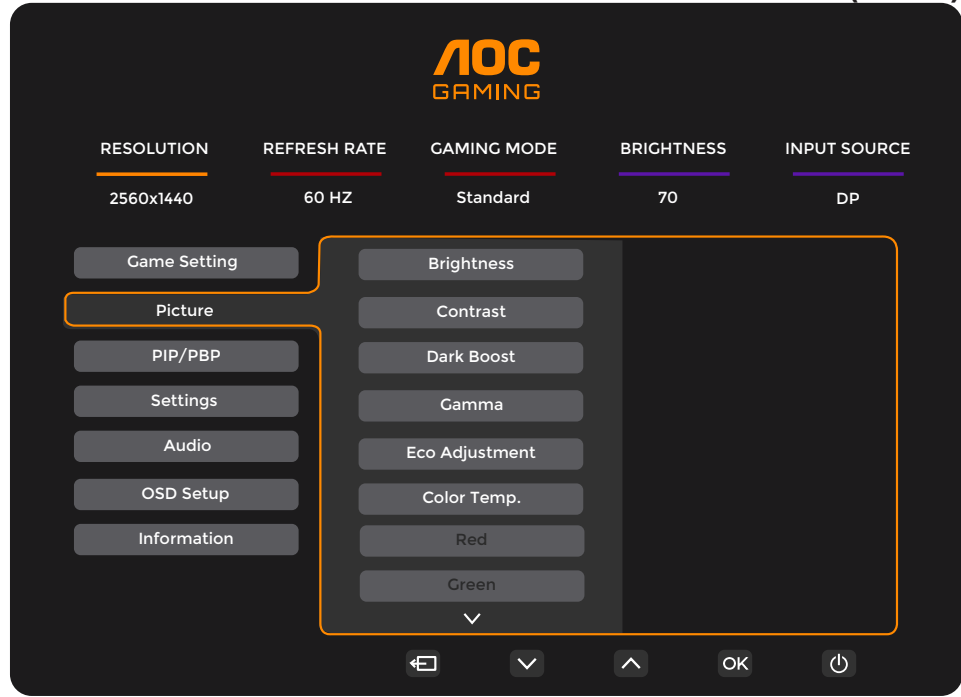
تحسين قابلية القراءة في ألعاب الويب والجوال المناسبة.	Standard (يسايق)	Gaming Mode (وضع الألعاب)
لتشغيل ألعاب FPS. تحسين تفاصيل مستوى اللون الأسود في السمات الداكنة.	FPS (تصويب منظور الشخص الأول)	
لتشغيل ألعاب RTS. تحسين جودة الصورة.	RTS (استراتيجية الوقت الحقيقي)	
لتشغيل ألعاب السباق، وتوفير أسرع وقت استجابة وتشبع عالي للألوان.	Racing (السباق)	
حفظ إعدادات المستخدم المفضلة باسم اللاعب ١.	1 Gamer (اللاعب ١)	
حفظ إعدادات المستخدم المفضلة باسم اللاعب ٢.	2 Gamer (اللاعب ٢)	
حفظ إعدادات المستخدم المفضلة باسم اللاعب ٣.	3 Gamer (اللاعب ٣)	
الإعداد الافتراضي للتحكم في الظلال هو ٠، ويمكن للمستخدم النهائي ضبط القيمة من ٠ إلى ٢٠ أو ٠ لزيادة التباين من أجل الحصول على صورة واضحة. إذا كانت الصورة داكنة أكثر مما ينبغي لرؤية التفاصيل بوضوح، يتم الضبط من ٠ إلى ٢٠ للحصول على صورة واضحة. إذا كانت الصورة فاتحة أكثر مما ينبغي لرؤية التفاصيل بوضوح، يتم الضبط من ٠ إلى ٢٠ للحصول على صورة واضحة.	٢٠-٠	Shadow Control (يف مكن حثلا) (الالظلا)
Low input Lag (تأخر الإدخال المنخفض)	On (تشغيل) / Off (إيقاف)	إيقاف تشغيل مخزن الإطارات المؤقت لتقليل التأخر في الإدخال
سيوفر لون اللعبة مستوى من ٠ إلى ٢٠ لضبط درجة التشبع للحصول على صورة أفضل.	٢٠-٠	Game Color (تبع لدا نول)
ممكن وظيفة Adaptive-Sync أو عطلها. تذكير بشأن تشغيل المزامنة التكيفية: عندما تكون ميزة Adaptive-Sync (المزامنة التكيفية) ممكنة، قد يوجد فلاش في بعض بينات الألعاب.	On (تشغيل) / Off (إيقاف)	Adaptive-Sync
وظيفة "Dial Point" (نقطة التصويب) تضع مؤشر تصويب في منتصف الشاشة لمساعدة اللاعبين على تشغيل ألعاب التصويب من منظور الشخص الأول (FPS) من خلال تصويب دقيق ومحكم.	On (لي غشت) / Off (فاقيا) / Dynamic / (يكيمانيد)	Dial Point
Sniper Scope	Off (إيقاف) / ٢,٠/١,٥/١,٠	كبر موضعياً لتسهيل الاستهداف عند التصويب.

توفر وظيفة RBM (تقليل الضبابية أثناء الحركة) مستويات ضبط من 0 إلى 02 لتقليل الضبابية أثناء الحركة. ملاحظة: 1- يمكن ضبط وظيفة RBM عندما تكون ميزة cnyS-evitpadA (المزامنة التكميلية) في وضع إيقاف التشغيل، ووجود ميزة تأخير الدخل المنخفض في وضع التشغيل، ومعدل التحديث هو ≤ 57Hz هرتز. 2- سيقل سطوع الشاشة كلما زادت قيمة الضبط تعطيل ميزة مزامنة إزالة التشوه الناتج عن الحركة أو تمكينها	٢٠٠٠	MBR
يمكن ضبط وظيفة مزامنة إزالة التشوه الناتج عن الحركة عند تشغيل ميزة المزامنة التكميلية وعندما يكون معدل التحديث أكبر من أو يساوي هرتز.	On (تشغيل) / Off (إيقاف)	قنم ازم) MBR Sync مجانلا موشنلا ةلازا (ةلرحل ن ع
ضبط زمن الاستجابة. ملاحظة: 1- إذا ضبط المستخدم "evirDrevO" (تسريع زمن الاستجابة) على "tsetsaF" (الأسرع)، فقد تتشوه الصورة المعروضة. يمكن للمستخدم ضبط مستوى تسريع زمن الاستجابة أو إيقاف تشغيله حسبما يفضل. 2- وظيفة "emertxE" (فائق السرعة) اختيارية عند إيقاف تشغيل ميزة المزامنة التكميلية وعندما يكون معدل التحديث أكبر من أو يساوي 57 هرتز. 3- سيزيد سطوع الشاشة عند تشغيل وظيفة "emertxE" (فائق السرعة).	Normal (ي د ا ع) Fast (ع ي ر س ا) Faster (ع ر س ا) Fastest (ع ر س ا ل ا) Extreme (ة ع ر س ل ا ق ئ ا ف)	Overdrive (ل ي غ ش ت ل ا) (د ئ ا ز ل ا
عرض التردد الرأسي في الزاوية المحددة	إيقاف / يمين لأعلى / يمين لأسفل / يسار لأسفل / يسار لأعلى	Frame Counter (ت ا ر ا ط ا ل ا د ا د ع)
حدد نوع الجهاز المتصل عند استخدام 1IMDH لتوصيل وحدة تحكم اللعبة أو مشغل DVD اضبط 1IMDH على وحدة تحكم اللعبة/DVD	Console/DVD / PC	HDMI1
حدد نوع الجهاز المتصل عند استخدام 2IMDH لتوصيل وحدة تحكم اللعبة أو مشغل DVD اضبط 2IMDH على وحدة تحكم اللعبة/DVD	Console/DVD / PC	HDMI2

ملاحظة:

- 1) عند تمكين "HDR Mode" (وضع النطاق الديناميكي العالي) ضمن "Picture" (الصورة)، لا يمكن ضبط العناصر "Shadow Control" (التحكم في الظلال)، "Game Color" (لون اللعبة).
- 2) عند تمكين "HDR" (النطاق الديناميكي العالي) ضمن "Picture" (الصورة)، لا يمكن ضبط العناصر "Gaming Mode" (وضع الألعاب) و "Game Color" (لون اللعبة) و "MBR" (إزالة التشوه الناتج عن الحركة) و "Sync MBR" (مزامنة إزالة التشوه الناتج عن الحركة).
- 3) عندما يكون الإعداد "Color Space" (مساحة الألوان) معيَّنًا على sRGB ضمن "Picture" (الصورة)، لا يمكن ضبط العناصر "Shadow Control" (التحكم في الظلال) و "Game Color" (لون اللعبة).

## Picture(قروصلا)



ضبط درجة سطوع الإطار.	١٠٠٠٠	Brightness (السطوع)
التباين من السجل الرقمي.	١٠٠٠٠	Contrast (التباين)
تحسين تفاصيل الشاشة في المنطقة المظلمة أو المشرقة لضبط السطوع في المنطقة المشرقة وضمان عدم فرط تشبعها بالألوان.	Off / Level (فاقي) / Level 1 (يوتسمل) / Level 2 (يوتسمل) / Level 3 (يوتسمل)	Dark Boost (ناول ألانيسحت) (فنزكادل)
ضبط جاما.	1.8 / 2.0 / 2.2 / 2.4 / 2.6	Gamma (جاما)
الوضع القياسي	Standard (قياسي)	Eco Adjustment (ضبط) الوضع الاقتصادي
وضع النص	Text (نص)	
وضع الإنترنت	Internet (الإنترنت)	
وضع الألعاب	Game (الألعاب)	
وضع الأفلام	Movie (فيلم)	
وضع الرياضة	Sports (رياضة)	
وضع Reading	Reading	
استعادة درجة حرارة اللون الدافئة من EEPROM.	Warm (دافئ)	Color Temp (درجة) حرارة اللون
استعادة درجة حرارة اللون العادية من EEPROM.	Normal (عادي)	
استعادة درجة حرارة اللون الباردة من EEPROM.	Cool (بارد)	
استعادة درجة حرارة اللون من EEPROM.	User (المستخدم)	
اكتساب اللون الأحمر من السجل الرقمي.	١٠٠٠٠	Red (أحمر)
اكتساب اللون الأخضر من السجل الرقمي.	١٠٠٠٠	Green (أخضر)
اكتساب اللون الأزرق من السجل الرقمي.	١٠٠٠٠	Blue (أزرق)

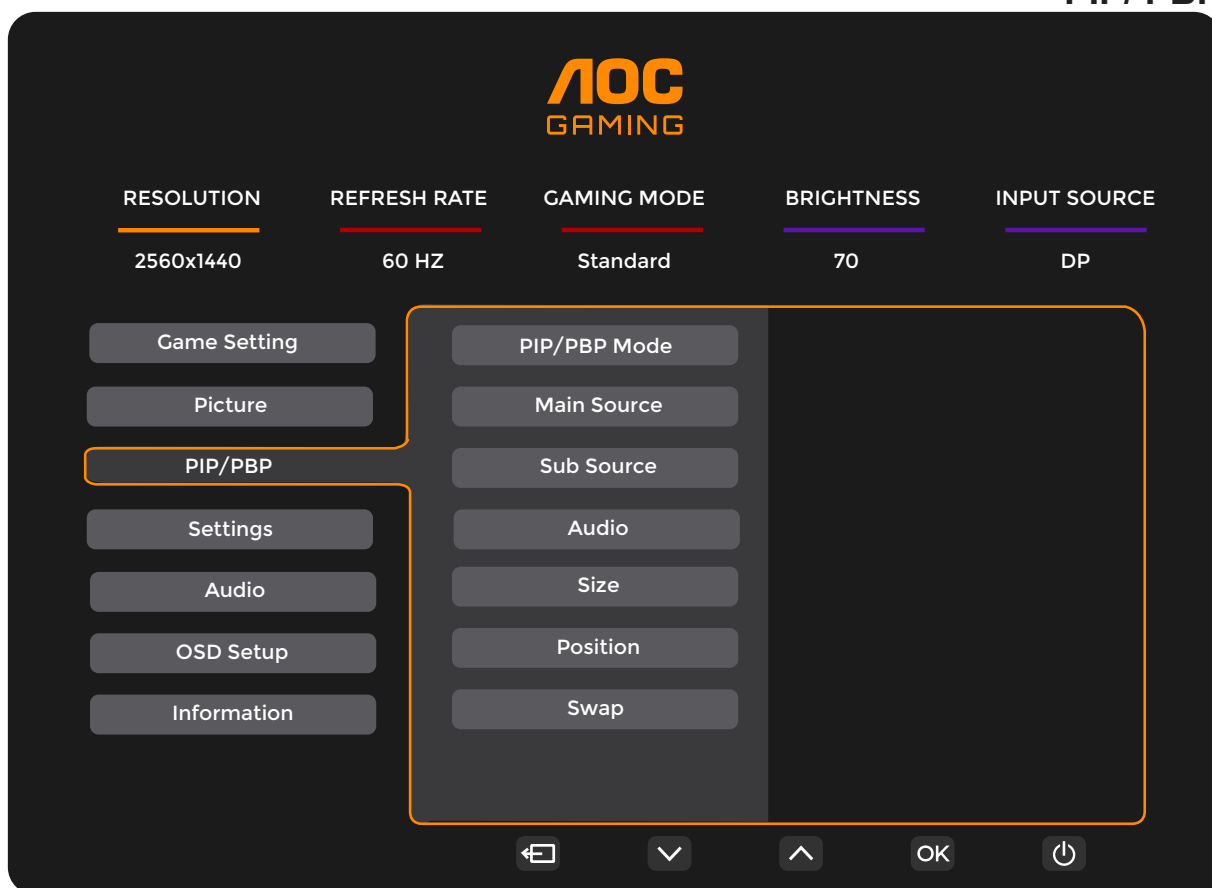
<p>عَيِّن ملف تعريف HDR حسب متطلبات الاستخدام التي تريد استيفائها. ملاحظة: عند اكتشاف محتوى HDR، لن يظهر خيار HDR لضبطه.</p>	Off (لي غُشِيت فاقِي)	HDR
	DisplayHDR	
	HDR Picture (صورة بالنطاق الديناميكي العالي)	
	HDR Movie (فيلم بالنطاق الديناميكي العالي)	
<p>تم تحسين هذه الميزة لتعزيز ألوان الصورة وتباينها لتمثيل تأثير RDH. ملاحظة: عند اكتشاف محتوى HDR، لن يظهر خيار HDR لضبطه.</p>	Off (لي غُشِيت فاقِي)	HDR Mode (وضع النطاق الديناميكي العالي)
	HDR Picture (صورة بالنطاق الديناميكي العالي)	
	HDR Movie (فيلم بالنطاق الديناميكي العالي)	
	HDR Game (لعبة بالنطاق الديناميكي العالي)	
تعطيل نسبة التباين الديناميكي	Off (إيقاف تشغيل)	DCR (نسبة التباين الديناميكي)
تشغيل نسبة التباين الديناميكي	On (تشغيل)	
لوحة مساحة الألوان القياسية.	Panel Native (اللوحة الأصلية)	Color Space (نطاق الألوان)
sRGB لون الفضاء.	sRGB	
تقليل موجة الضوء الأزرق من خلال التحكم في درجة الحرارة اللونية.	Off / Multimedia / Internet / Office / Reading (إيقاف / وسائط متعددة / إنترنت / مكتب / قراءة)	LowBlue Mode (وضع الأزرق المنخفض)
تحديد عرض نسبة عرض الصورة إلى ارتفاعها.	Full / Aspect (تشغيل / داعم ألوان) / 1:1 / 17" (4:3) / 19" (4:3) / 19" (5:4) / 19"W (16:10) / 21.5"W (16:9) / 22"W (16:10) / 23"W (16:9) / 23.6"W (16:9) / 24"W (16:9)	Image Ratio (نسبة عرض الصورة إلى ارتفاعها)

ملاحظة:

1) عند تمكين "HDR Mode" (وضع النطاق الديناميكي العالي)، لا يمكن ضبط جميع العناصر باستثناء Contrast (التباين) Dark (تتكادلاً ناولاً نيسحت) Boost و "Gamma" و Eco Adjustment (ضبط الوضع الاقتصادي) و Color Temp. (درجة حرارة اللون) و "DCR" و (نسبة التباين الديناميكي) و Color Space (مساحة الألوان) و LowBlue Mode (وضع الأزرق المنخفض).

2) عند تمكين "HDR" (وضع النطاق الديناميكي العالي)، لا يمكن ضبط جميع العناصر باستثناء Brightness (السطوع) و Contrast (التباين) (تتكادلاً ناولاً نيسحت) Dark Boost و "Gamma" و Eco Adjustment (ضبط الوضع الاقتصادي) و Color Temp. (درجة حرارة اللون) و "DCR" و (نسبة التباين الديناميكي) و Color Space (مساحة الألوان) و LowBlue Mode (وضع الأزرق المنخفض).

3) عندما يكون الإعداد "Color Space" (مساحة الألوان) معيَّنًا على sRGB، لا يمكن ضبط جميع العناصر باستثناء Contrast (التباين) و "Gamma" و Eco Adjustment (ضبط الوضع الاقتصادي) و Color Temp. و (نسبة التباين الديناميكي) و "HDR Mode" (وضع النطاق الديناميكي العالي) و LowBlue Mode (وضع الأزرق المنخفض).



تعطيل أو تمكين صورة داخل صورة أو صور متتابعة.	Off ( إيقاف تشغيل PIP / ) PBP ( صورة داخل صورة ) ( صور متتابعة )	Mode PIP/ PBP (صورة داخل صورة )
تحديد المصدر الرئيسي للشاشة.		Main Source (المصدر الرئيسي)
تحديد المصدر الفرعي للشاشة.		Sub Source (المصدر الفرعي)
تعطيل أو تمكين إعداد الصوت.	Main Source (المصدر الرئيسي) Sub Source (المصدر الفرعي)	Audio (الصوت)
تحديد حجم الشاشة.	Small (صغير) / Middle / Large (كبير) (متوسط)	Size (الحجم)
ضبط موضع الشاشة	Right-up (أعلى اليمين) Right-down (أسفل اليمين) Left-up Left-down	Position (الموضع)
تعطيل أو تمكين إعداد الصوت.	On (تشغيل) : صوت صورة داخل صورة Off (إيقاف تشغيل) : الصوت الرئيسي	Audio (الصوت)
تبديل مصدر الشاشة.	On (تشغيل) : تبديل Off (إيقاف تشغيل) : بلا حركة	Swap (تبديل)

## ملاحظة:

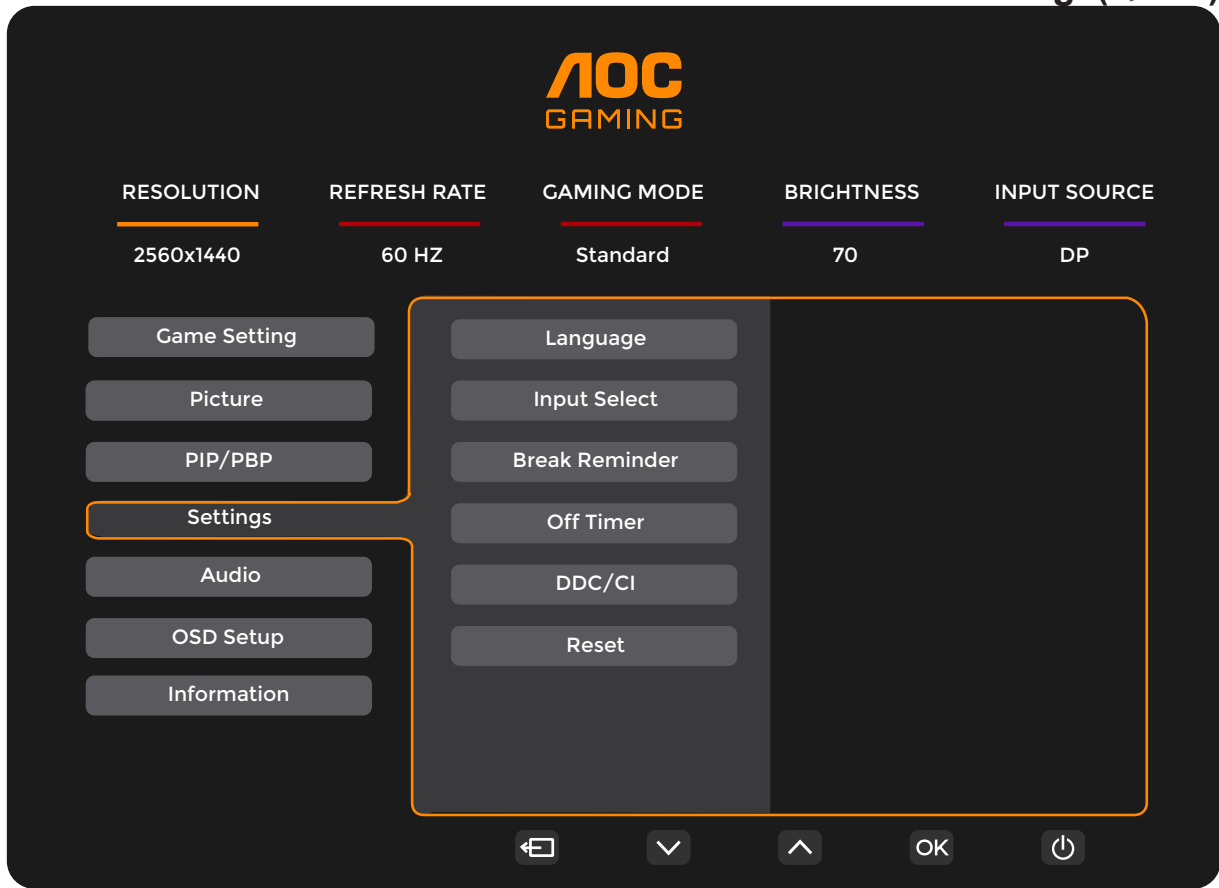
1) عندما يكون "HDR" (النطاق الديناميكي العالي) معيَّنًا على حالة عدم الإغلاق ضمن "Brightness" (السطوع)، لا يمكن ضبط جميع العناصر ضمن "PIP" setting (إعداد صورة داخل صورة).

2) لا يمكن ضبط لون قائمة OSD إلا للشاشة الرئيسية؛ لذا، قد تختلف ألوان الشاشة الرئيسية عن الشاشة الفرعية.

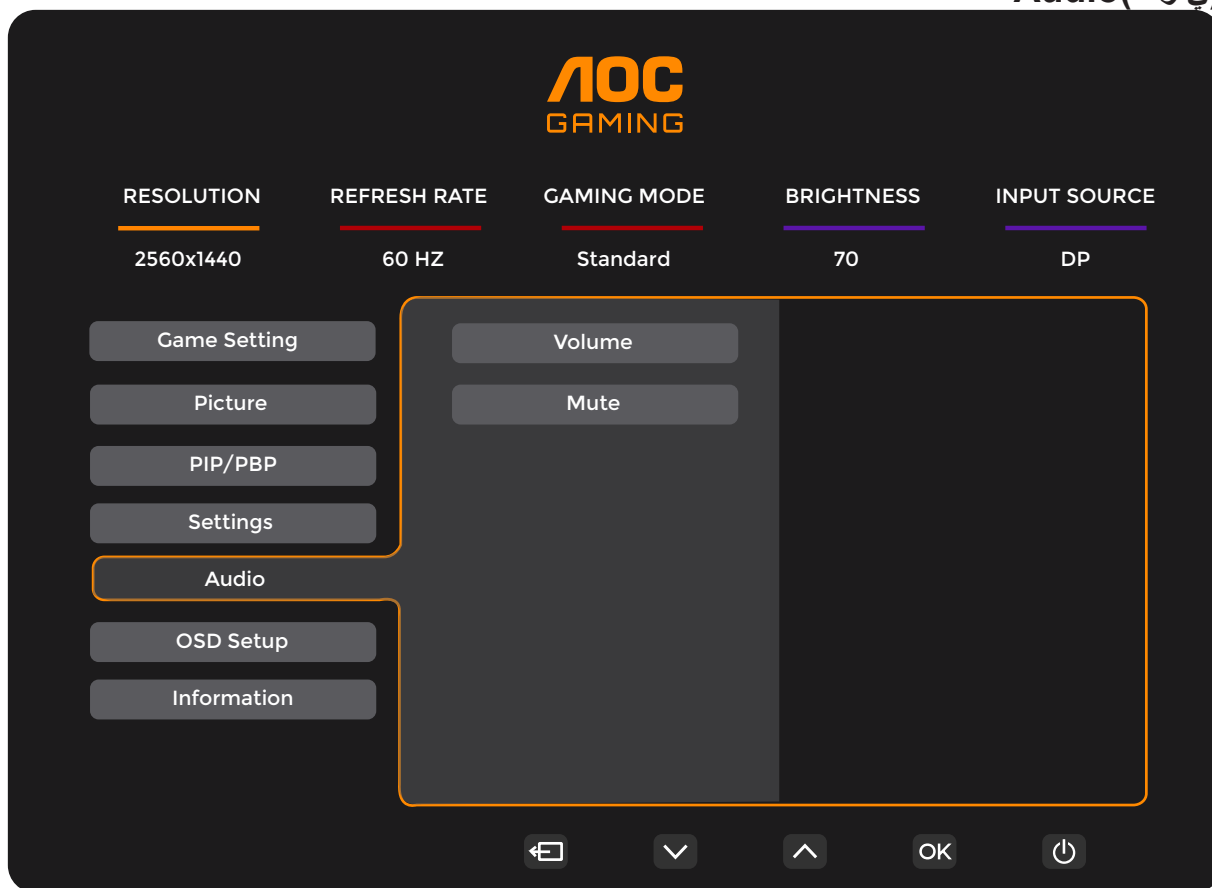
3) عندما يكون وضع صورة داخل صورة (PBP) ممكنًا، تدعم مصادر الإشارة DP /HDMI درجة الدقة القصوى 1280X1440 عند 144 هرتز 8bpc(RGB or YCbCr 444)؛ عندما يكون وضع صورة داخل صورة (PIP) ممكنًا، تدعم مصادر الإشارة DP درجة الدقة القصوى 1440×2560 عند 240 هرتز، ويدعم مصدر إشارة HDMI درجة الدقة القصوى 1440×2560 عند 144 هرتز.

4) عندما يكون وضع صورة داخل صورة/صورة بجانب صورة (PBP/PIP) ممكنًا، يظهر توافق مصدر دخل الشاشة الرئيسية/الشاشة الفرعية في الجدول التالي:

PIP/PBP		Main source		
		HDMI1	HDMI2	DP
Sub -source	HDMI1	V	V	V
	HDMI2	V	V	V
	DP	V	V	V



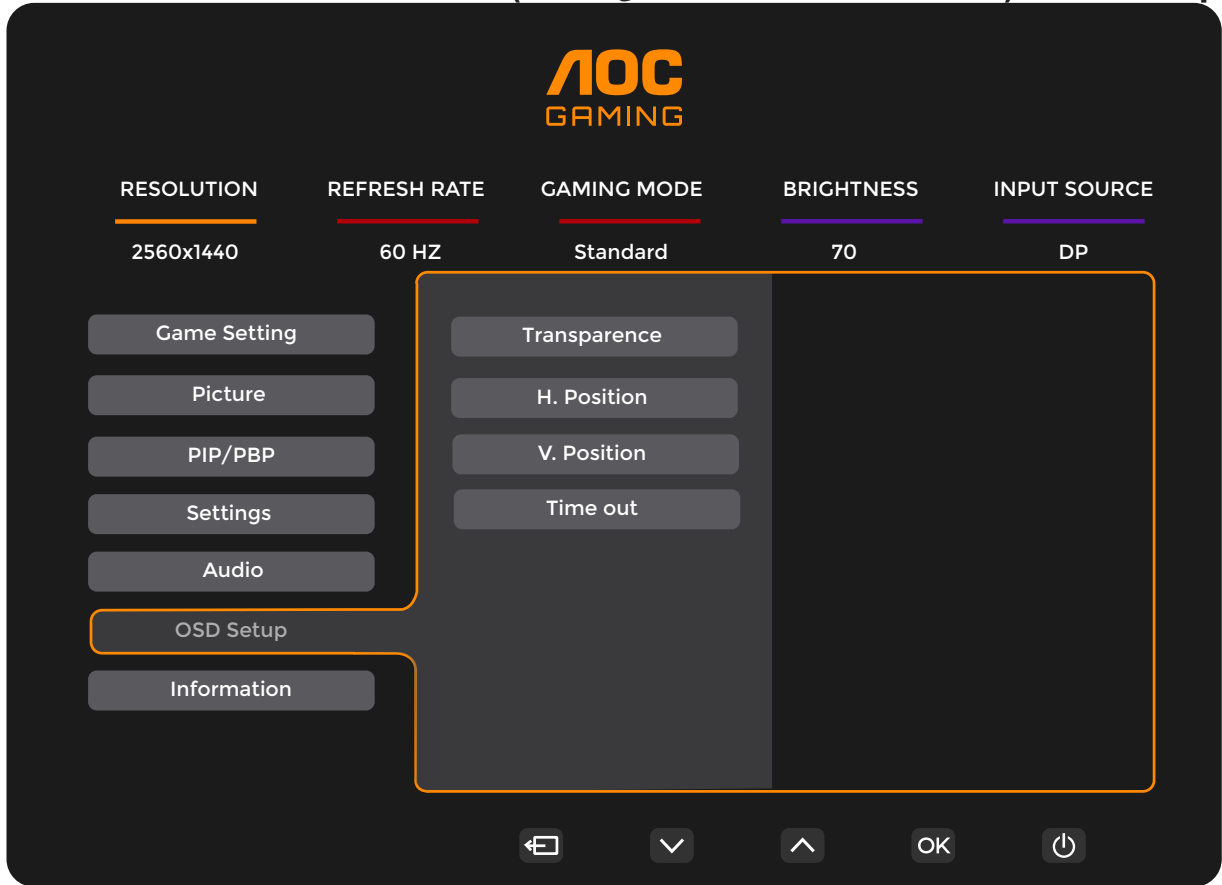
تضرو عمل تامل عمل ة غل ديدح فشاشل اىل ع		Language (ة غل ل)
تحدد مصدر إشارة الدخل	DP/ HDMI2 / HDMI1 / (السيارات) Auto	Input Select (تحدد الدخل)
ظهار رسالة التذكير بالاستراحة إذا استمر المستخدم في العمل لأكثر من ساعة واحدة	On (تشغيل) / Off (إيقاف)	Break Reminder (رسالة تذكير الاستراحة)
تحدد وقت إيقاف DC	0-24 hrs	Off timer (موقت الإيقاف)
تشغيل/إيقاف تشغيل دعم DDC/CI	Yes (نعم) أو No (لا)	DDC/CI
إعادة تعيين القائمة على الوضع الافتراضي	Yes (نعم) أو No (لا)	Reset (إعادة تعيين)



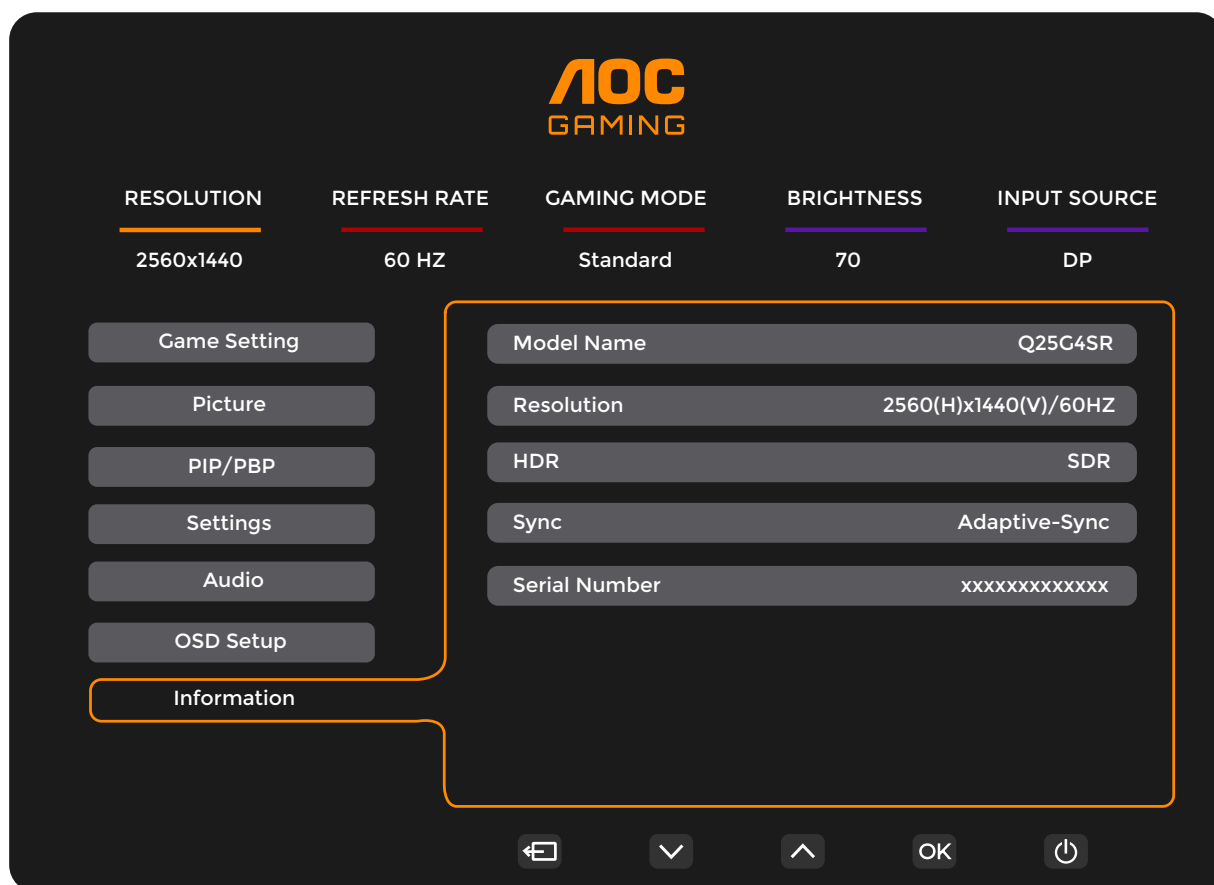
توصلا ىوتسم طبض	١٠٠-٠	Volume (مستوى الصوت)
توصلا مترك	On (لي غشت) / Off (فاقيا)	Mute (توصلا مترك)



## OSD Setup (إعداد المعلومات المعروضة على الشاشة)



ضبط درجة نقاء قائمة المعلومات المعروضة على الشاشة.	١٠٠٠٠	Transparence (النقاء)
ضبط الوضع الأفقي للمعلومات المعروضة على الشاشة	١٠٠٠٠	H. Position (وضع أفقي)
ضبط الوضع الرأسي للمعلومات المعروضة على الشاشة	١٠٠٠٠	V. Position (وضع رأسي)
تفعيل/إلغاء تفعيل وضع حماية الشاشة.	١٢٠٠٥	Timeout (تأخير)



## مؤشر بيان الحالة

الحالة	لون المؤشر
وضع الطاقة المكتملة	أبيض
وضع إيقاف النشاط	برتقالي

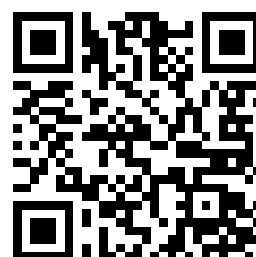
# استكشاف الأعطال وإصلاحها

المشكلة والسؤال	الحلول الممكنة
مؤشر بيان الطاقة غير مضيء	تأكد من تشغيل زر الطاقة وتوصيل كبل التيار الكهربائي بمأخذ التيار المورّض وبالشاشة.
عدم ظهور الصورة على الشاشة	<ul style="list-style-type: none"> <li>هل كبل الطاقة موصّل على نحو صحيح؟</li> <li>تحقق من توصيل كبل الطاقة ومصدر الإمداد بالطاقة.</li> <li>هل تم توصيل الكبل بطريقة صحيحة؟</li> <li>(متصل باستخدام كبل HDMI)</li> <li>تأكد من توصيل كبل HDMI.</li> <li>(متصل باستخدام كبل DisplayPort)</li> <li>تأكد من توصيل كبل DisplayPort.</li> <li>* لا يتوفر دخل DisplayPort /HDMI في كل طراز.</li> <li>إذا كانت الطاقة في وضع التشغيل، فابدأ تشغيل الكمبيوتر مجدداً لعرض الشاشة الأولية (شاشة تسجيل الدخول) التي يمكن إظهارها.</li> <li>في حالة ظهور الشاشة الأولية (شاشة تسجيل الدخول)، ابدأ تشغيل الكمبيوتر على الوضع القابل للتطبيق (الوضع الآمن لنظام التشغيل Windows 10/8/7)، ثم غيّر تردد بطاقة الفيديو. (راجع إعداد الدقة الأفضل)</li> <li>في حالة عدم ظهور الشاشة الأولية (شاشة تسجيل الدخول)، اتصل بمركز الصيانة أو الموزّع.</li> <li>هل تظهر الرسالة "Input Not Supported" (الدخل غير مدعوم) على الشاشة؟</li> <li>قد تظهر هذه الرسالة عندما تتجاوز إشارة بطاقة الفيديو الحد الأقصى للدقة والتردد لتتمكن الشاشة من معالجتهما على نحو سليم.</li> <li>اضبط الحد الأقصى للدقة والتردد لتتمكن الشاشة من معالجتهما على نحو سليم.</li> <li>تأكد من تثبيت برامج تشغيل شاشة AOC.</li> </ul>
الصورة مشوشة وبها ظلال وخيالات	اضبط أزرار التحكم في درجة التباين والسطوع. اضغط للضبط التلقائي. تأكد من عدم استخدامك كبل امتداد أو صندوق تحويل. يوصى بتوصيل الشاشة مباشرةً بموصل خرج بطاقة الفيديو الموجود بالجزء الخلفي من الكمبيوتر.
تذبذب الصورة أو اهتزازها أو تموجها	انقل الأجهزة الكهربائية التي قد تسبب تداخلاً كهربيًا بعيداً عن الشاشة قدر الإمكان. استخدام أقصى معدل للتحديث تصل إليه الشاشة عند مستوى الدقة الذي تستخدمه.
ثبات الشاشة على وضع "إيقاف النشاط"	ينبغي أن يكون زر طاقة الكمبيوتر في وضع التشغيل. ينبغي تثبيت بطاقة فيديو الكمبيوتر بشكل محكم في الفتحة المخصصة لها. تأكد من توصيل كبل فيديو الشاشة بالكمبيوتر على نحو سليم. افحص كبل فيديو الشاشة، وتأكد من عدم انثناء أي من الدبابيس الموجودة به. تأكد من أن جهاز الكمبيوتر في وضع التشغيل من خلال الضغط على مفتاح CAPS LOCK من لوحة المفاتيح مع ملاحظة مؤشر CAPS LOCK. يجب أن يكون المؤشر في حالة تشغيل أو إيقاف تشغيل بعد الضغط على المفتاح Caps Lock.
غياب أحد الألوان الأساسية (الأحمر أو الأخضر أو الأزرق)	افحص كبل فيديو الشاشة، وتأكد من أن المسامير الموجودة به جميعها سليمة. تأكد من توصيل كبل فيديو الشاشة بالكمبيوتر على نحو سليم.
وجود عيوب بألوان الصورة (اللون الأبيض لا يظهر بلونه الطبيعي)	اضبط الألوان الأساسية -أحمر وأخضر وأزرق- أو حدد درجة الحرارة اللونية.
ظهور تشويش أفقي أو رأسي في الشاشة	استخدم وضع إيقاف التشغيل بنظام تشغيل Windows 10/8/7 لضبط الساعة والتركيز. اضغط للضبط التلقائي.
اللوائح والخدمة	الرجاء الرجوع إلى معلومات اللوائح والخدمة الواردة في دليل التعليمات المتوفر على قرص مدمج أو عبر الموقع <a href="http://www.aoc.com">www.aoc.com</a> للعثور على الطراز الذي اشتريته في بلدك والعثور على معلومات اللوائح والخدمة في صفحة الدعم.

# المواصفات

## مواصفات عامة

اللوحة	اسم الطراز	Q25G4SR
	نظام التشغيل	شاشة LCD ملونة تعمل بتقنية TFT
	مقاس الصورة المعروض	٥,٢٦ سم قطري
	درجة البكسل	٠,٢١١٥ مم (أفقي) × ٠,٢١٠١٥ مم (رأسي)
	فيديو	واجهة HDMI، وواجهة DisplayPort
أخرى	نطاق المسح الأفقي	من ٣٠ إلى ٤٥٠ كيلوهرتز
	حجم المسح الأفقي (الحد الأقصى)	٤٤,١٤٥ مم
	نطاق المسح الرأسي	من ٤٨ إلى ٣٠٠ هرتز
	حجم المسح الرأسي (الحد الأقصى)	٦١٦,٢٠٣ مم
	مستوى الدقة الأمثل المعد مسبقًا	٠,٤٤١×٠,٦٥٢ عند ٠,٦ هرتز
	مستوى الدقة الأمثل المعد مسبقًا	٠,٤٤١×٠,٦٥٢ عند ٠,٠٣ هرتز
	التوصيل والتشغيل	VESA DDC٢B/CI
	مصدر التيار	A٥,١,zH٠٦/٠٥,V٠٤٢~٠٠١
	استهلاك الطاقة	المعتمد (الافتراضي السطوع والتباين) ٣٢ وات
		الحد الأقصى (السطوع = ١٠٠، التباين = ١٠٠) ٥١ وات
		وضع الاستعداد ٠,٥ وات
الخصائص المادية	نوع الموصل	HDMI/ DisplayPort / سماعة الأذن
	نوع كبل الإشارة	قابل للفك
المواصفات البيئية	درجة الحرارة	التشغيل من 0 إلى 40 درجة
		عدم التشغيل من 25- إلى 55 درجة
	الرطوبة	التشغيل من 10% إلى 85% (في حالة عدم التكثيف)
		عدم التشغيل من 5% إلى 93% (في حالة عدم التكثيف)
	الارتفاع	التشغيل من 0 إلى 5000 متر (من 0 إلى 16404 قدمًا)
		عدم التشغيل من 0 إلى 12192 مترًا (من 0 إلى 40000 قدم)

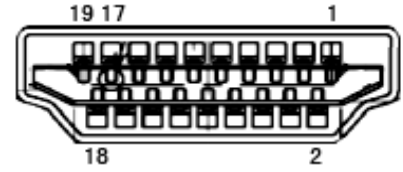


## أوضاع العرض المعدة مسبقاً

قياسي	التردد الأفقي (كيلو هرتز) (±1Hz)	التردد الرأسي (هرتز)	الدقة
VGA	640x480@60Hz	31.469	59.94
	640x480@72Hz	37.861	72.809
	640x480@75Hz	37.5	75
	640x480@100Hz	50.313	99.826
	640x480@120Hz	60.938	119.72
SVGA	800x600@56Hz	35.16	56.250
	800x600@60Hz	37.88	60.317
	800x600@72Hz	48.077	72.188
	800x600@75Hz	46.875	75.000
	800x600@100Hz	62.760	99.778
	800x600@120Hz	76.302	119.972
XGA	1024x768@60Hz	48.36	60
	1024x768@70Hz	56.476	70.07
	1024x768@100Hz	80.448	99.811
	1024x768@120Hz	97.551	119.989
SXGA	1280x1024@60Hz	63.981	60.020
	1280x720@60Hz	44.772	59.855
Full HD	1920x1080@50Hz	28.125	50.00
	1920x1080@60Hz	67.500	60.00
	1920x1080@120Hz	135.000	120.00
QHD (DisplayPort)	2560x1440@100Hz	88.860	60.00
QHD	2560x1440@60Hz	151.000	100.000
	2560x1440@120Hz	183.0	120
	2560x1440@144Hz	222	144
	2560x1440@165Hz	247.665	165
	2560x1440@200Hz	304.000	200
	2560x1440@240Hz	364.802	240
	2560x1440@270Hz	399	270
	2560x1440@300Hz	441.0	300
IBM MODES			
DOS	720x400@70Hz	31.469	70
MAC MODES			
VGA	640x480@67Hz	35	67
SVGA	832x624@75Hz	49.725	75
XGA	1024x768@75Hz	60.241	75

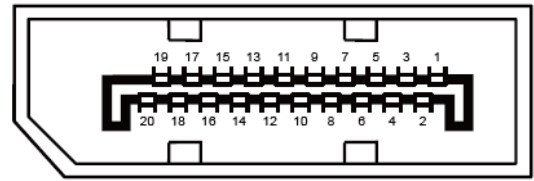
ملاحظة: وفقاً لمعيار ASEV (جمعية معايير إلكترونيات الفيديو)، قد يحدث خطأ معين (+/- 1 هرتز) عند حساب معدل التحديث (تردد المجال) لأنظمة التشغيل وبطاقات الرسومات المختلفة. لتحسين التوافق، تم تقريب معدل التحديث الاسمي لهذا المنتج. يرجى الرجوع إلى المنتج الفعلي.

## تعيين الدبابيس



كبل الإشارة لشاشة عرض ملونة ذو 19 دبوس

رقم الدبوس	اسم الإشارة	رقم الدبوس	اسم الإشارة	رقم الدبوس	اسم الإشارة
١.	بيانات TMDS +٢	٩.	بيانات TMDS -٠	١٧.	DDC/CEC أرضي
٢.	حائل لبيانات TMDS ٢	١٠.	ساعة TMDS +	١٨.	الطاقة +٥ فولت
٣.	بيانات TMDS -٢	١١.	TMDS Clock Shield	١٩.	اكتشاف التشغيل السريع
٤.	بيانات TMDS +١	١٢.	ساعة TMDS -		
٥.	حائل لبيانات TMDS ١	١٣.	CEC		
٦.	بيانات TMDS -١	١٤.	محفوظة (N.C. على الجهاز)		
٧.	بيانات TMDS +٠	١٥.	SCL		
٨.	حائل لبيانات TMDS ٠	١٦.	SDA		



كبل الإشارة لشاشة عرض ملونة ذو 20 دبوس

رقم الدبوس	اسم الإشارة	رقم الدبوس	اسم الإشارة
1	(ML_Lane 3 (n	11	أرضي
2	GND	12	(ML_Lane 0 (p
3	(ML_Lane 3 (p	13	التهيئة ١
4	(ML_Lane 2 (n	14	التهيئة ٢
5	GND	15	(AUX_CH(p
6	(ML_Lane 2 (p	16	أرضي
7	(ML_Lane 1 (n	17	(AUX_CH(n
8	GND	18	اكتشاف التشغيل السريع
9	(ML_Lane 1 (p	19	استعادة DP_PWR
10	(ML_Lane 0 (n	20	DP_PWR

## التوصيل والتشغيل

### خاصية DDC2B للتوصيل والتشغيل

تتمتع هذه الشاشة بإمكانيات VESA DDC2B المتوافقة مع معيار VESA DDC. وتتيح هذه الخاصية للشاشة إمكانية إبلاغ النظام المضيف بهويته كما أنها تقوم بتوصيل معلومات إضافية عن إمكانيات العرض الخاصة به، وذلك وفقاً لمستوى DDC المستخدم.

وتعد DDC2B إحدى قنوات البيانات ثنائية الاتجاه القائمة على بروتوكول I2C، يمكن للنظام المضيف من طلب معلومات عن البيانات التعريفية الممتدة لشاشة العرض (EDID) الخاصة بقناة DDC2B.

