

AOC

AGON PRO



Korisnički priručnik za
LCD monitor
AG274QG

www.aoc.com

©2021 AOC.All Rights Reserved

HDMI™

| | |
|---|----|
| Sigurnost | 1 |
| Nacionalne konvencije | 1 |
| Napajanje | 2 |
| Instalacija | 3 |
| Čišćenje | 4 |
| Ostalo..... | 5 |
| Priprema | 6 |
| Sadržaj pakiranja | 6 |
| Postavite stalak i bazu | 7 |
| Podešavanje kuta gledanja | 8 |
| Priključivanje monitora | 9 |
| Pričvršćenje zidnog nosača | 10 |
| Funkcija grafičkog sustava..... | 11 |
| HDR | 12 |
| Prilagođavanje..... | 13 |
| Prečaci | 13 |
| Brza promjena..... | 14 |
| Vodič za tipke OSD (izbornik) | 15 |
| OSD Setting (OSD postavke)..... | 17 |
| Game Setting (Podešavanje za igre)..... | 18 |
| Luminance (Osvjetljenje) | 19 |
| G-SYNC® Processor | 20 |
| Color Setup (Podešavanje boja)..... | 21 |
| Audio..... | 22 |
| Light FX | 23 |
| Extra (Dodatno) | 24 |
| OSD Setup (Podešavanje OSD)..... | 25 |
| LED indikator..... | 26 |
| Rješavanje problema..... | 27 |
| Tehnički podaci..... | 28 |
| Opći podaci | 28 |
| Podešeni režimi prikaza | 29 |
| Raspored kontakata | 30 |
| Uključi i radi..... | 31 |

Sigurnost

Nacionalne konvencije

Sljedeća potpoglavlja opisuju konvencije znakovlja koje se koristi u ovom dokumentu.

Napomene, mjere opreza i upozorenja

Kroz cijeli ovaj vodič, odlomci teksta mogu biti pridodani određenoj ikoni i ispisani u kosom ili naglašenom fontu. Ovi odlomci se napomene, mjere opreza i upozorenja i oni se koriste na ovaj način:



NAPOMENA: NAPOMENA ukazuje na važnu informaciju koja vam pomaže da bolje koristite svoj računalni sustav.




OPREZ: MJERA OPREZA ukazuje na moguću opasnost od oštećivanja hardvera ili gubitka podataka te vas upućuje kako da izbjegnute problem.





UPOZORENJE: UPOZORENJE ukazuje na moguću tjelesnu ugroženost i upućuje vas kako da je izbjegnute. Neka upozorenja mogu se pojaviti u alternativnim oblicima i ne moraju biti pridodana ikonama. U takvim slučajevima nadležna tijela vlasti propisuju posebni način upozorenja.


Napajanje


 Monitor se smije napajati samo iz izvora napajanja koji je naveden na natpisnoj pločici. Ako niste sigurni koji vrstu napajanja imate doma, potražite savjet trgovca ili lokalne elektrodistribucije.


 Monitor je opremljen trolelnim utikačem s uzemljenjem koji posjeduje treći kontakt (uzemljenje). Ovaj utikač odgovara samo za utičnicu s uzemljenjem kao zaštitom od dodirnog napona. Ako utičnica ne odgovara trolelnom utikaču, kvalificirani električar mora izvršiti instalaciju ispravne utičnice ili morate koristiti adapter za uzemljenje. Nemojte onesposobiti sigurnosnu namjenu zaštitnog utikača.

 Izvucite utikač uređaja iz utičnice za vrijeme nevremena s grmljavinom ili ako uređaj nećete koristiti u dužem vremenskom periodu. Ovim ćete zaštititi monitor od oštećenja koja mogu nastati od prenaponskih udarnih valova.

 Nemojte preopterećivati razdjelnike i produžne kablove. Preopterećenje može dovesti do požara ili električnog udara.

 Kako biste osigurali zadovoljavajući rad, monitor koristite samo s UL računalima koja imaju odgovarajuće utičnice s oznakom 100 - 240 V, min. 5 A.

 Zidna utičnica mora se ugraditi u blizini uređaja i pristup do nje mora biti lak.

 Za upotrebu samo s priključenim adapterima napajanja
Proizvođači: FSP TECHNOLOGY INC.
Model: FSP230-AJAN3

Instalacija

! Nemojte postavljati monitor na nestabilna kolica, stalak tronožac, nosač ili stol. Ako dođe do pada monitora, to može dovesti ozljeđivanja osoba i izazvati ozbiljna oštećenja uređaja. Koristite samo kolica, postolje, tronožac, nosač ili stol koji preporučuje proizvođač ili se prodaje uz ovaj proizvod. Slijedite upute proizvođača za ugradnju proizvoda te koristite dodatnu opremu za postavljanje koju je preporučio proizvođač. Proizvod na kolicima pomičite oprezno.

! Nikad ne gurajte predmete u proreze na kućištu monitora. Može oštetiti dijelove kruga i tako prouzročiti požar ili električni udar. Nikad ne izlijevajte tekućine po monitoru.

! Nemojte prednji dio uređaja stavljati na pod.

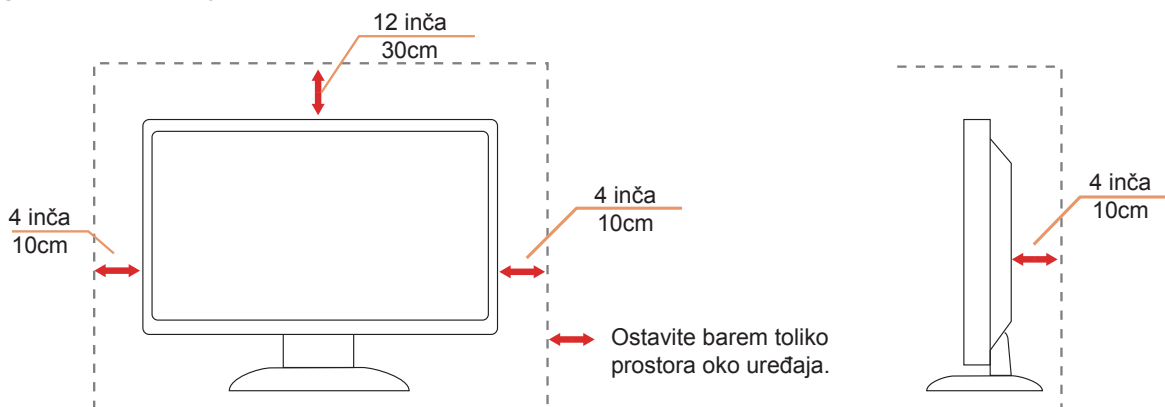
! Ako želite monitor postaviti na policu ili zid, koristite se priborom za ugradnju koji je odobrio proizvođač i slijedite odgovarajuće upute.

! Ostavite nešto prostora oko monitora kao što je ispod prikazano. U protivnom će cirkulacija zraka biti nedovoljna te stoga pregrijavanje može dovesti do požara ili oštećenja monitora.

! Da ne dođe do mogućih oštećenja, primjerice, do odljepljivanja ploče od okvira, pazite da se monitor ne nagne za više od -5 stupnjeva prema dolje. Ako se prekorači maksimalni kut nagiba od -5 stupnjeva prema dolje, oštećenja monitora neće biti obuhvaćena jamstvom.

Dolje pogledajte podatke o preporučenim područjima za ventilaciju oko monitora kad monitor montirate na zid ili na stalak:

Ugrađeno na postolju



Čišćenje


! Kućište čistite redovito krpom koju ste dobili s monitorom. Možete koristiti i blagi deterdžent za brisanje mrlja umjesto jakoga, koji bi mogao izazvati oštećenja na kućištu proizvoda.


! Za vrijeme čišćenja pobrinite se da deterdžent ne teče po proizvodu. Krpa za čišćenje ne smije biti pregruba jer će izgrebati površinu ekrana.

! Isključite prije čišćenja kabel za napajanje iz električne utičnice.




Ostalo

 Ako se iz proizvoda širi čudan miris, zvuk ili dim, ODMAH isključite utikač iz utičnice za napajanje i pozovite servisni centar.

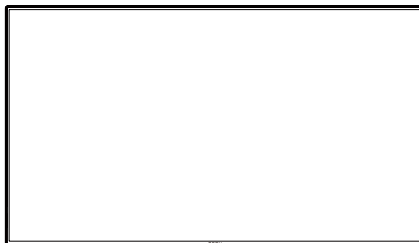
 Pripazite da ventilacijski otvori ne budu zaklonjeni stolom ili zastorom.

 LCD monitor nemojte za vrijeme rada izlagati jakim vibracijama ili udarcima.

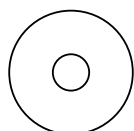
 Ne udarajte i ne ispuštajte monitor prilikom rada ili prijenosa.

Priprema

Sadržaj pakiranja

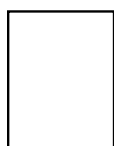


*

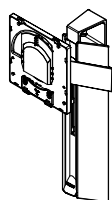


CD Manual

*



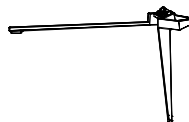
Warranty card



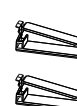
Stand



Screwdriver

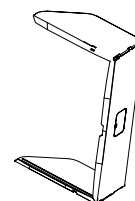


Base



Wire clip

*



Shading Hood Packet

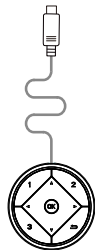


Adapter



Power Cable

*



Quick Switch Keypad

*



DP Cable

*



HDMI Cable

*



USB Cable

*



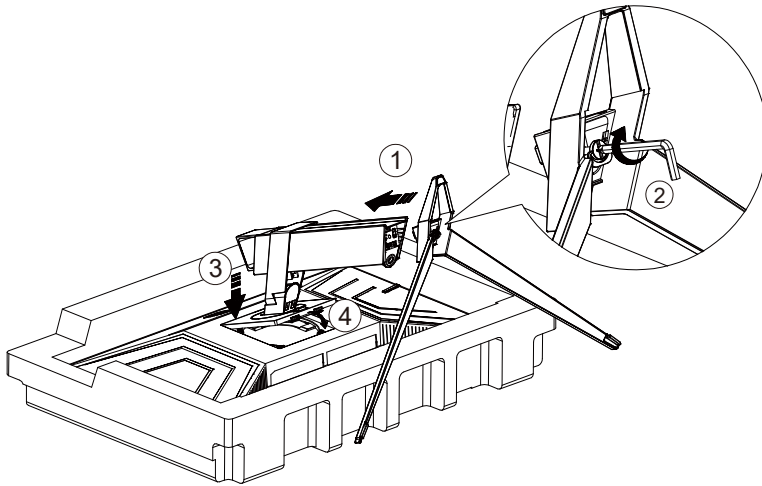
Micphone Cable

* Svi signalni kabeli se ne isporučuju za sve zemlje i regije. Potvrdu potražite u lokalnoj trgovini ili u AOC zastupništvu.

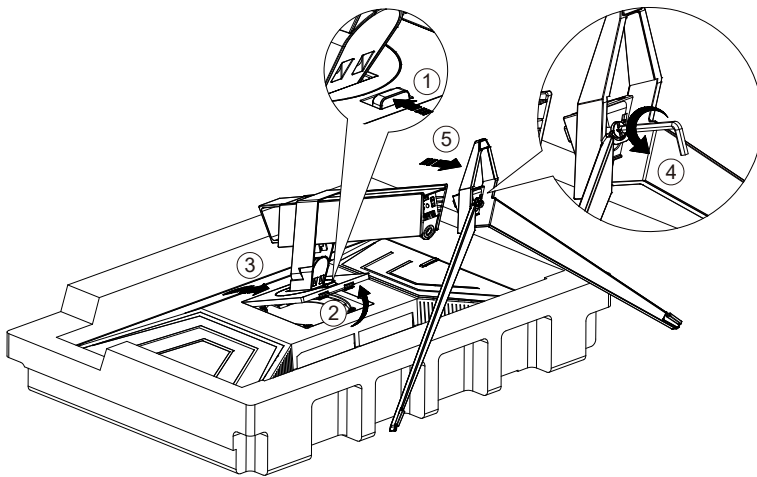
Postavite stalak i bazu

Bazu postavite ili uklonite u skladu sa sljedećim koracima.

Postavljanje:



Skidanje:

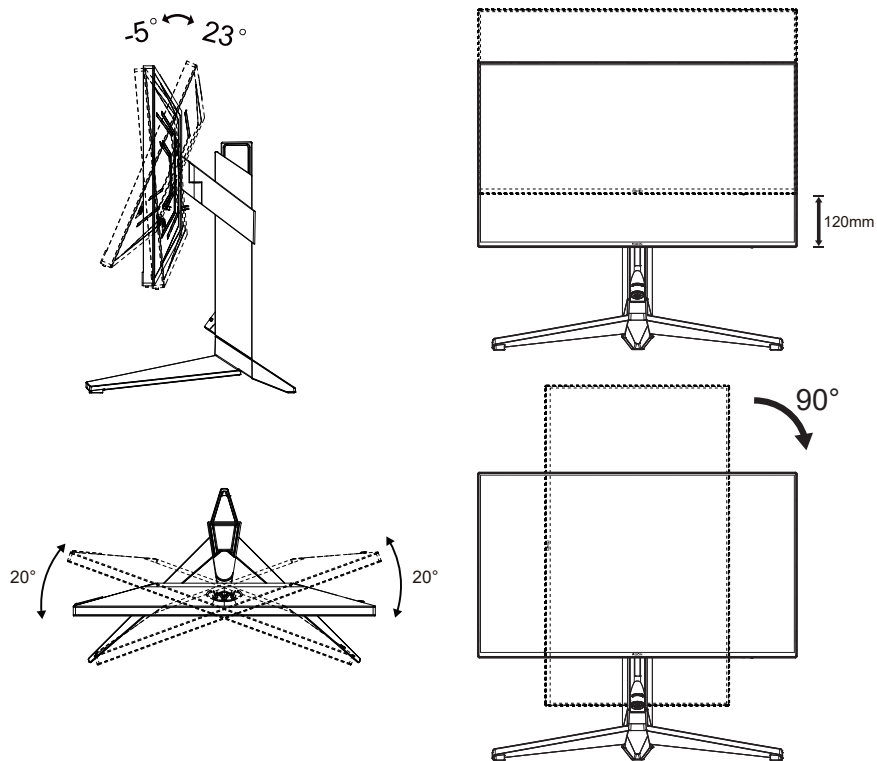


Podešavanje kuta gledanja

Za optimalno gledanje preporučuje se gledanje potpuno srijeda u monitor, zatim podešavanje kuta monitora prema vlastitim željama.

Držite stalak tako da ne prevrnete monitor pri podešavanju kuta monitora.

Monitor možete podešavati kako je navedeno:



NAPOMENA:

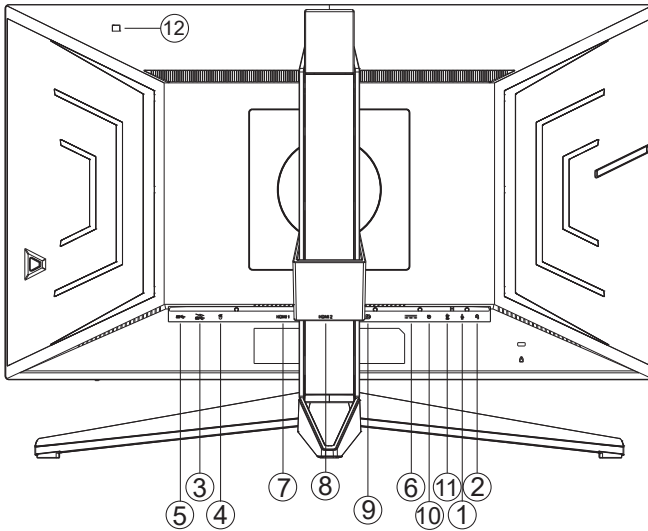
Ne dodirujte LCD zaslon pri promjeni kuta monitora. Time možete slomiti ili oštetiti LCD ekran.

Upozorenje:

1. Da ne dođe do mogućih oštećenja zaslona kao što je odljepljivanje ploče, pazite da se monitor ne nagne za više od -5 stupnjeva prema dolje.
2. Ne pritišćite zaslon prilikom podešavanja kuta monitora. Držite samo za okvir.

Priključivanje monitora

Spajanje kablova na stražnjoj strani monitora i računala



1. Ulaz za mikروفon
2. Slušalice (u kombinaciji s mikrofonom)
3. USB3.2 Gen1 priključak + brzo punjenje
4. USB3.2 Gen1 priključak (Reflex Latency Analyzer)(Zelena port)
5. USB3.2 Gen1 ulaz
6. AC ulaz
7. HDMI1
8. HDMI2
9. DP
10. Tipkovnica za brzu zamjenu
11. Izlaz za mikروفon (Povezivanje na osobno računalo)
12. Senzor luminencije (svjetla)

Priključivanje na računalo

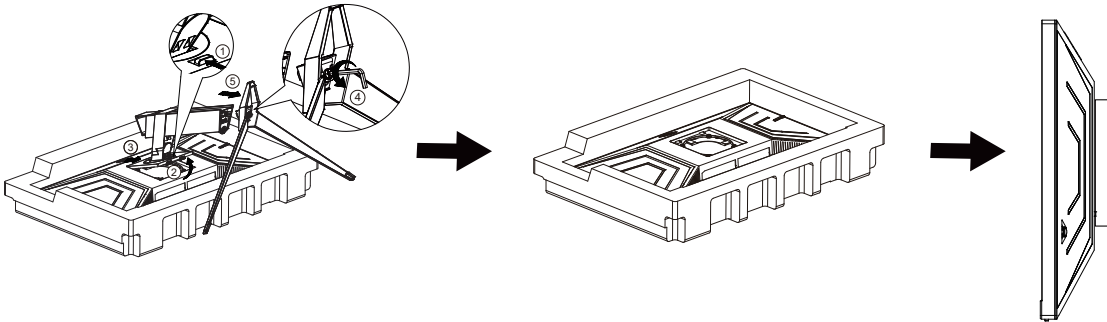
1. Kabel za napajanje čvrsto ukopčajte sa stražnje strane monitora.
2. Isključite računalo i iskopčajte kabel za napajanje.
3. Kabel za prijenos signala monitora ukopčajte u priključnicu za video na stražnjoj strani računala.
4. Ukopčajte kabel za napajanje računala i monitora u obližnju utičnicu.
5. Uključite računalo i monitor.

Ako monitor prikazuje sliku, instalacija je dovršena. Ako na monitoru nema slike, pogledajte poglavlje Rješavanje problema.

Zbog zaštite opreme, uvijek isključite računalo i LCD monitor prije međusobnog povezivanja.

Pričvršćenje zidnog nosača

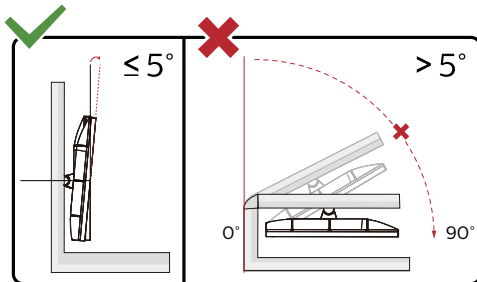
Pripreme za postavljanje zidnog nosača



Ovaj monitor može se postaviti na zidni nosač koji se kupuje odvojeno. Prije ovog postupka odvojite napajanje. Slijedite ove korake:

1. Skinite osnovu.
2. Slijedite upute proizvođača za sastavljanje zidnog nosača.
3. Postavite zidni nosač na stražnju stranu monitora. Centrirajte otvore na na zidnom nosaču s otvorima na stražnjoj strani monitora.
4. Ponovno spojite kablove. U korisničkim uputama koje ste dobili uz zidni nosač, potražite upute za ugradnju zidnog nosača na zid.

Napomena: rupe za vijke nisu dostupne na svim VESA kompatibilnim modelima; molimo provjerite kod svojeg lokalnog prodavača ili na AOC-ovom prodajnom odjelu..



* Dizajn zaslona može se razlikovati od prikazanog.

Upozorenje:

1. Da ne dođe do mogućih oštećenja zaslona kao što je odljepljivanje ploče, pazite da se monitor ne nagne za više od -5 stupnjeva prema dolje.
2. Ne pritišćite zaslon prilikom podešavanja kuta monitora. Držite samo za okvir.

Funkcija grafičkog sustava

Kompatibilna grafička kartica: GeForce GTX 1070 Boost ili bolja (popis kompatibilnih grafičkih kartica potražite na www.nvidia.com/G-SYNC)

Upravljački program: GeForce 331.58 ili noviji OS: Windows 10 64b(drugu verziju sustava Windows ne podržava isporučeni pogonitelj HDR!)

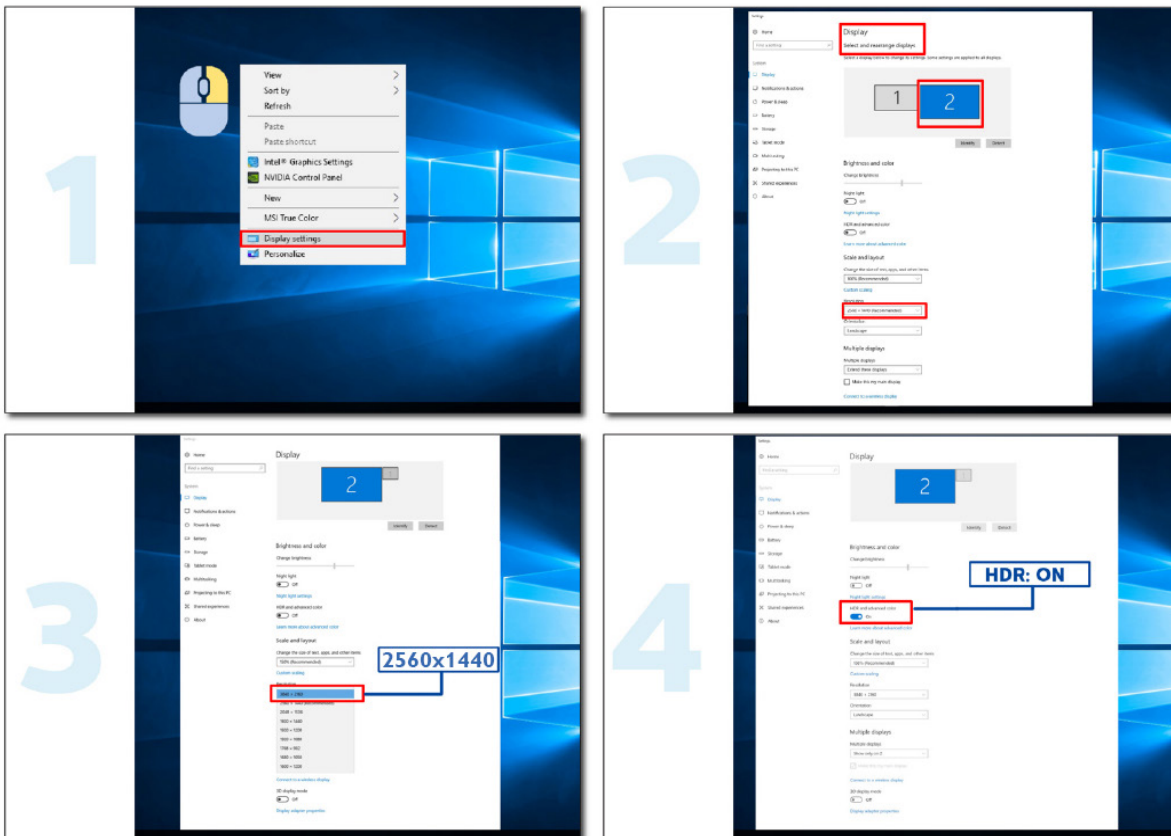
HDR

Kompatibilno s ulaznim signalima u HDR600 formatu.

Zaslon može automatski aktivirati HDR funkciju ako su uređaj za reprodukciju i sadržaj kompatibilni. Više informacija o kompatibilnosti uređaja i sadržaja zatražite od proizvođača uređaja i dobavljača sadržaja. Odaberite "ISKLJUČENO" za HDR funkciju kada nema potrebe za automatskim aktiviranjem funkcije.

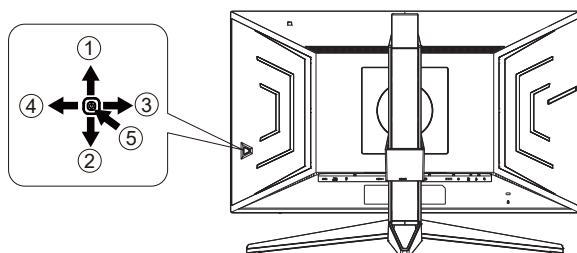
Napomena:

1. Za DisplayPort/HDMI sučelje u verzijama sustava WIN10 nižima (starijima) od V1703.
2. Dostupno je samo HDMI sučelje i DisplayPort sučelje ne može raditi s V1703 verzijom sustava WIN10.
3. Razlučivost zaslon postavljena je na 2560x1440, a HDR je unaprijed postavljan na UKLJUČENO. Pod ovim uvjetima, zaslon će biti malo tamniji, označavajući da je aktiviran HDR.



Prilagođavanje

Prečaci



| | |
|---|----------------------------------|
| 1 | Source (Izvor) / Gore |
| 2 | Dial Point (Točka biranja)/Dolje |
| 3 | Način rada za igru/Lijevo |
| 4 | FX svjetlo/Zdesna |
| 5 | Napajanje/ Izbornik/Unos |

Napajanje/Izbornik/Unos

Pritisnite gumb za napajanje za uključivanje monitora.

Kad se ne prikazuje OSD izbornik, pritisnite za prikaz OSD izbornika ili potvrdu izbora. Za isključivanje monitora držite pritisnutim oko 2 sekunde.

Dial Point (Točka biranja)

Kada nema OSD-a, pritisnite gumb Dial Point (Mjesto biranja) radi prikaza/skrivanja mjesta biranja.

Način rada za igru/Lijevo

Kada se ne prikazuje OSD izbornik, pritisnite tipku "Lijevo" za otvaranje funkcije načina igre, zatim pritisnite tipku "Lijevo" ili "Desno" za odabir načina igre (FPS, RTS, Utrke, Igrač 1, Igrač 2 ili Igrač 3) na osnovi različitih vrsta igre.

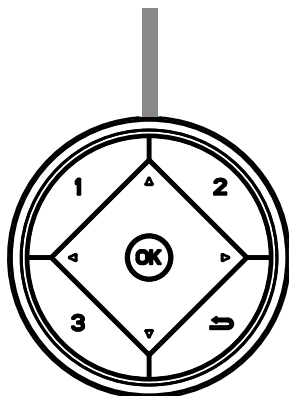
FX svjetlo/Zdesna

Kad nema OSD izbornika, pritisnite tipku "Desno" za aktiviranje funkcije Svjetlo FX.

Izvor/Gore

Kada je OSD zatvoren, pritiskom na gumb Izvor će se konfigurirati funkcija tipkovničkog prečaca.

Brza promjena



Kad nema OSD izbornika, pritisnite tipku ◀ za otvaranje funkcije načina igre, zatim pritisnite tipku ◀ ili ▶ za odabir načina igre (FPS, RTS, Utrke, G-SYNC Esports, Igrač 1, Igrač 2 ili Igrač 3), na osnovi različitih vrsta igre..



Kad se ne prikazuje OSD izbornik, pritisnite gumb ▶ kako biste aktivirali traku za podešavanje opcije upravljanje sjenama, pritisnite ◀ or ▶ kako biste podesili kontrast za jasnu sliku.

Menu/OK

Ako nema OSD izbornika, pritisnite za prikaz OSD izbornika ili potvrdite odabir.



Kad je OSD zatvoren, pritiskom na gumb ▲ će se konfigurirati funkcija tipkovničkog prečaca.



Kada nema OSD-a, pritisnite gumb Dial Point (Mjesto biranja) radi prikaza/skrivanja mjesta biranja..

1:

Pritisnite gumb 1 za odabir načina Igrač 1

2:

Pritisnite gumb 2 za odabir načina Igrač 2

3:

Pritisnite gumb 3 za odabir načina Igrač 3

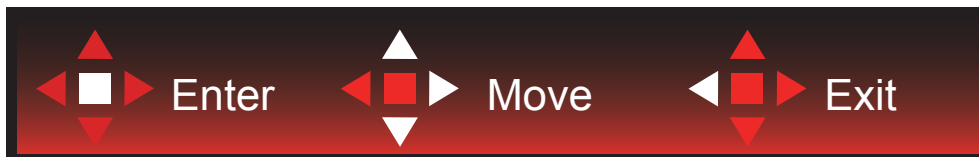


Pritisnite za izlaz iz OSD

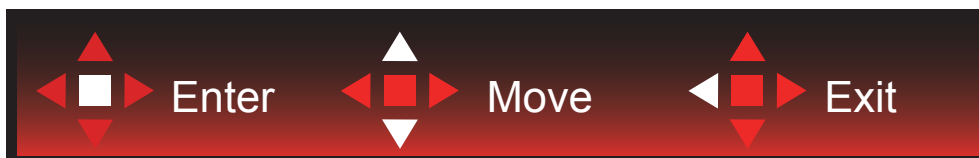
Vodič za tipke OSD (izbornik)



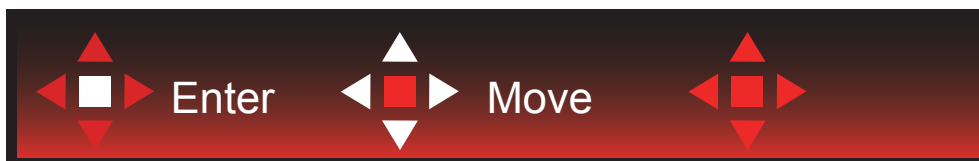
Enter: Tipku Enter koristite za ulaz na sljedeću razinu OSD izbornika
Move (Premještanje): Tipkama za slijeva/gore/dolje premjestite odabir OSD izbornika
Exit (Izlaz): Izlaz iz OSD izbornika vrši se tipkom Exit



Enter: Tipku Enter koristite za ulaz na sljedeću razinu OSD izbornika
Move (Premještanje): Tipkama za zdesna/gore/dolje premjestite odabir OSD izbornika
Exit (Izlaz): Izlaz iz OSD izbornika vrši se tipkom Exit



Enter: Tipku Enter koristite za ulaz na sljedeću razinu OSD izbornika
Move (Premještanje): Tipkama za gore/dolje premjestite odabir OSD izbornika
Exit (Izlaz): Izlaz iz OSD izbornika vrši se tipkom Exit



Move (Premjesti): Tipkama za lijevo/desno/gore/dolje pomičite odabir OSD izbornika



Exit (Izlaz): Tipkom za lijevo možete se vratiti na prethodnu razinu OSD izbornika
Enter: Tipku za desno koristite za ulaz na sljedeću razinu OSD izbornika
Select (Odabir): Tipkama za gore/dolje pomičite odabir OSD izbornika



Enter: Tipkom Enter provedite postavke OSD izbornika i vratite se na prethodnu razinu OSD izbornika
Select (Odabir): Tipkom za dolje prilagodite postavku OSD izbornika



Select (Odabir): Tipkama za gore/dolje prilagodite postavku OSD izbornika

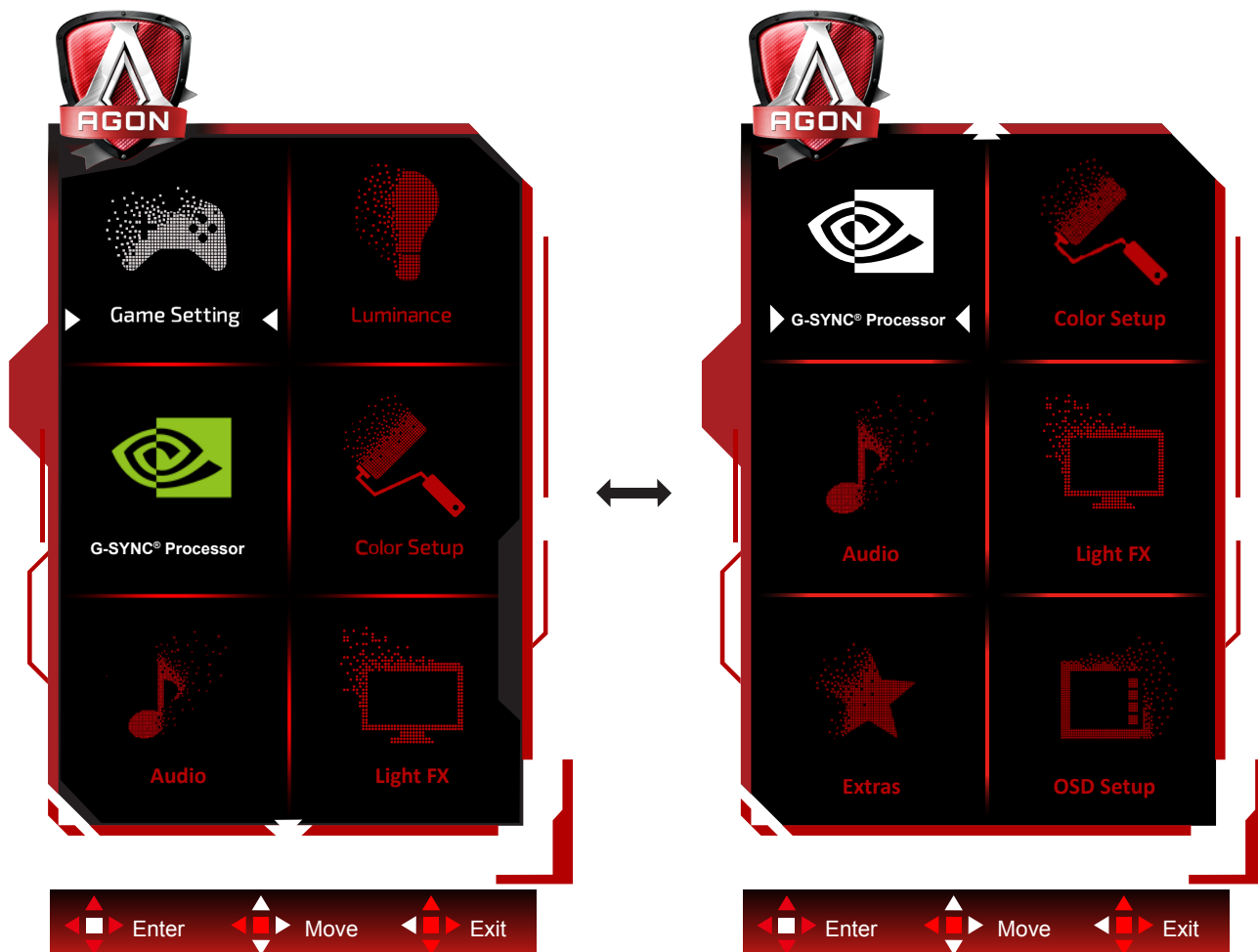


Enter: Tipkom Enter vratite se na prethodnu razinu OSD izbornika

Select (Odabir): Tipkama za lijevo/desno prilagodite postavku OSD izbornika

OSD Setting (OSD postavke)

Osnovne i jednostavne upute za upravljačke tipke.

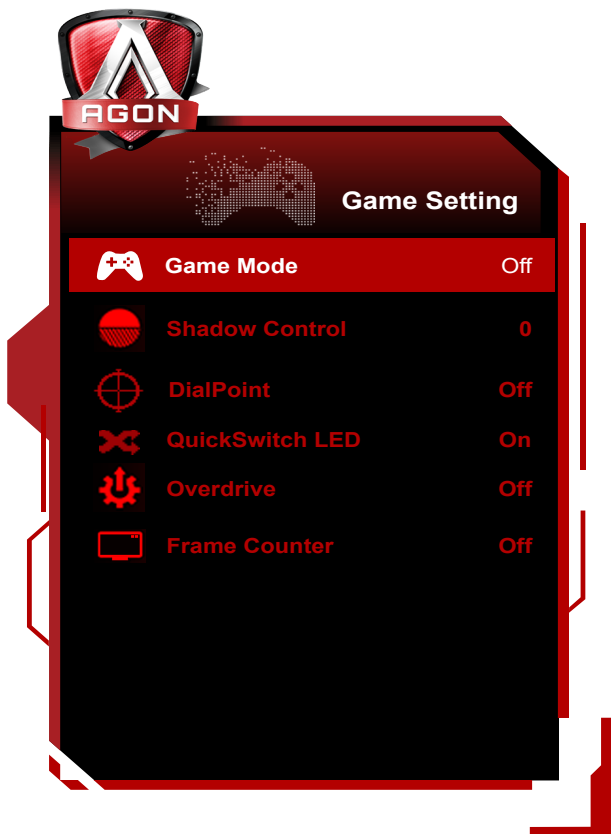



- 1). Pritisnite gumb IZBORNIK da se aktivira OSD prozor.
- 2). U vodiču za tipke potražite upute za pomicanje ili odabir (prilagodbu) postavki OSD izbornika.
- 3). Funkcija zaključavanja/otključavanja OSD izbornika: Za zaključavanje ili otključavanje OSD izbornika pritisnite gumb Doljei držite 10 sekundi dok OSD funkcija nije aktivna.

Napomene:

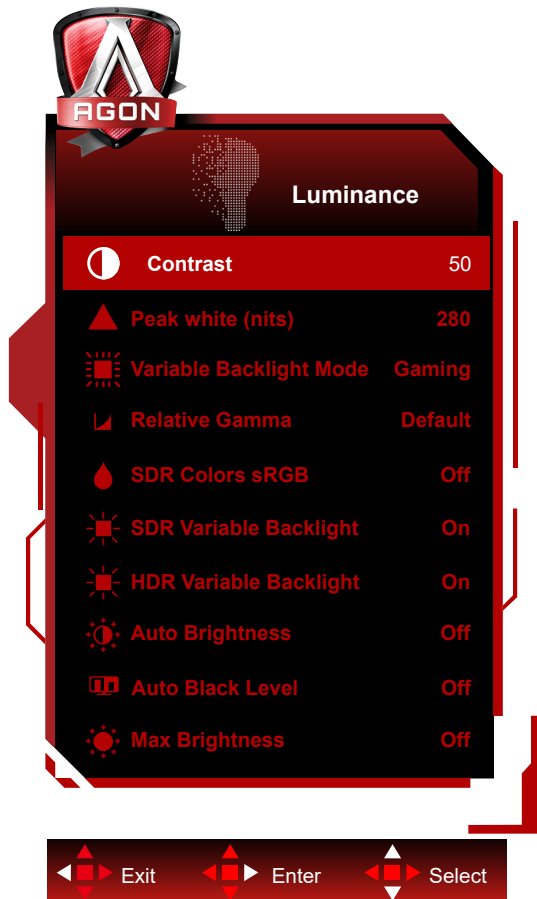
Ako uređaj ima samo jedan ulazni signal, neće se moći podešavati "Input Select" (izbor ulaza).


Game Setting (Podešavanje za igre)



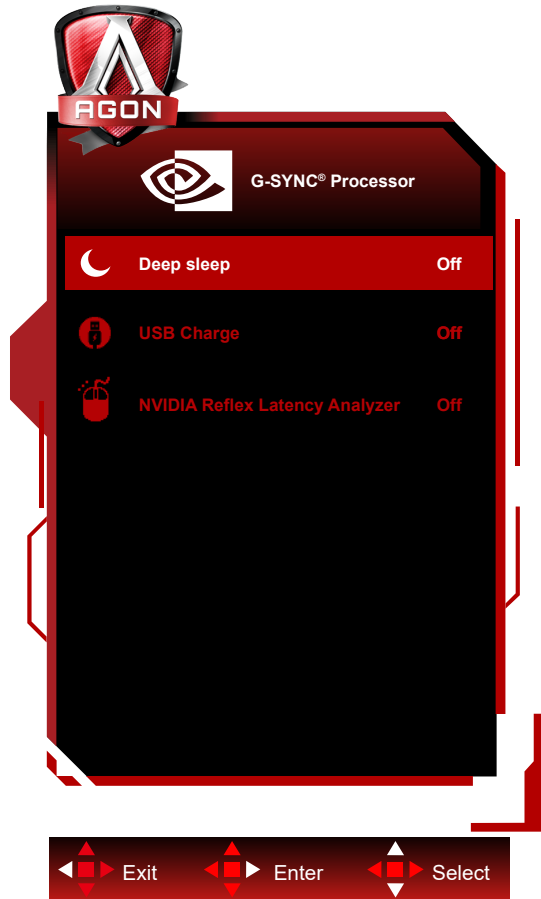
| | | | |
|---|---|--|--|
|  | Game Mode (Način rada za igru) | FPS | Za igranje FPS (pucačine u prvom licu) igara. Poboljšava detalje u crnoj zoni tamnih scena. |
| | | RTS | Za igranje RTS-a (strategija u stvarnom vremenu). Poboljšava kvalitetu slike. |
| | | Racing (Utrke) | Za igre utrka, osigurava najbrže vrijeme reakcije i visoko zasićenje boja. |
| | | G-SYNC Esports | Željene postavke NVIDIA. Povećanje kvalitete. |
| | | Gamer 1 (Igrač 1) | Osobne postavke korisnika spremaju se kao Gamer 1 (Igrač 3). |
| | | Gamer 2 (Igrač 1) | Osobne postavke korisnika spremaju se kao Gamer 2 (Igrač 3). |
| | | Gamer 3 (Igrač 1) | Osobne postavke korisnika spremaju se kao Gamer 3 (Igrač 3). |
| | | Off (Isključen) | Ne vrši se optimizacija putem Smart image game |
| | Shadow Control (Upravljanje sjenama) | 0-3 | Zadana postavka za upravljanje sjenama je 0, krajnji korisnik može prilagoditi na vrijednost između 0 i 3 ili 0, za povećanje kontrasta za jasnu sliku. 1. Ako je slika previše tamna za jasan prikaz detalja, odaberite postavku između 0 i 3 za jasniji prikaz slike. 2. Ako je slika previše svijetla za jasan prikaz detalja, odaberite postavku između 3 i 0 za jasniji prikaz slike. |
| | Točka birača | Uključeno/ Isključeno | Funkcija Dial Point (Točka birača) postavlja pokazivač za ciljanje u sredinu zaslona radi pomoći igračima koji igraju pucačke igre u prvom licu (FPS) u preciznom i točnom ciljanju. |
| QuickSwitch LED | On(Uključeno)/ Off (isključeno) | Omogućavanje i onemogućavanje funkcije QuickSwitch LED. | |
| Overdrive (Prekoračenje) | Weak (Slab) | Prilagodite vrijeme odziva. | |
| | Medium (Umjereno) | | |
| | Strong (Jako) | | |
| | Off (Isključeno) | | |
| Brojač slika | Isključeno/Desno gore/Desno dolje/ Lijevo dolje/Lijevo gore | Prikaz V frekvencije u odabranom kutu. (Funkcija brojača slika radi samo na NVidia. grafičkoj kartici.) | |


Luminance (Osvjetljenje)



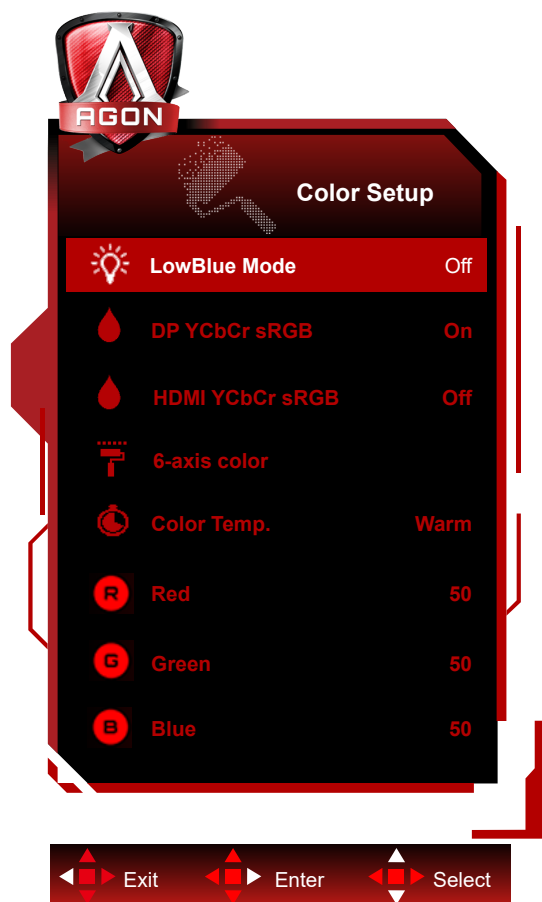
| | | | |
|---|---------------------------------|--|--|
|  | Contrast (Kontrast) | 0-100 | Kontrast iz digitalnog registra. |
| | Peak white (nits) | 40-450 | Peak white setting.(Only for SDR) |
| | Ref. white (nits) | 40-450 | Ref. white setting.(Only for HDR) |
| | Variable Backlight Mode | Gaming/Hybrid/Desktop | Variable Backlight Mode setting. |
| | Relative Gamma | -0.4/-0.2/Default/0.4/0.2 | Relative Gamma setting. |
| | SDR Colors sRGB | On(Uključeno)/ Off (isključeno) | Omogućavanje i onemogućavanje funkcije SDR Colors sRGB. |
| | SDR Variable Backlight | On(Uključeno)/ Off (isključeno) | Omogućavanje i onemogućavanje funkcije SDR Variable Backlight. |
| | HDR Variable Backlight | On(Uključeno)/ Off (isključeno) | Omogućavanje i onemogućavanje funkcije HDR Variable Backlight. |
| | Auto Brightness | On(Uključeno)/ Off (isključeno) | Omogući automatsku svjetlinu.(Po Senzor luminencije (svjetla)) |
| | Auto Black Level | On(Uključeno)/ Off (isključeno) | Omogućavanje i onemogućavanje funkcije Auto Black Level. |
| Max Brightness (Maks. svjetlina) | On(Uključeno)/ Off (isključeno) | Omogućavanje i onemogućavanje funkcije Max Brightness (Maks. svjetlina). | |


G-SYNC® Processor



| | | | | |
|---|--|----------------------------------|---|------------------------|
|  | Duboko mirovanje | uključeno/isključeno | Postavlja značajku „dopusti duboko mirovanje“ na UKLJUČENO ili ISKLJUČENO. Duboko mirovanje nakon određenog vremena će potpuno isključiti FPGA ili kad korisnik pritisne gumb za isključivanje istosmjernog DC napajanja monitora ili kad osobno računalo pokrene mirovanje monitora. | |
| | USB punjenje | uključeno/isključeno | USB punjenje uključeno/isključeno | |
| | Analizator kašnjenja NVIDIA Reflex(s logotipom miša) | Kašnjenje računala i zaslona | uključeno/isključeno | uključeno/isključeno |
| | | Osjetljivost monitora | | Nisko/srednje/visoko |
| | | Pravokutni praćenje pravokutnika | uključeno/isključeno | uključeno/isključeno |
| | | Gotova postavka pravokutnika | | U sredini/desno/lijevo |
| | | Lokacija pravokutnika | | |
| Veličina pravokutnika | | | | |

Color Setup (Podešavanje boja)



| | | | | |
|---|--|--|--|---|
|  | LowBlue Mode (Način rada s malo plave svjetlosti) | Isključeno/ Multimediji/Internet/ Ured/Čitanje | Smanjite količinu plave svjetlosti kroz kontrolu temperature boja. | |
| | DP YCbCr sRGB | On(Uključeno)/ Off (isključeno) | Omogućavanje i onemogućavanje funkcije DP YCbCr sRGB. | |
| | HDMI YCbCr sRGB | On(Uključeno)/ Off (isključeno) | Omogućavanje i onemogućavanje funkcije HDMI YCbCr sRGB. | |
| | 6-komponentna boja | Crvena boja | 0-255 | |
| | | Zelena boja | 0-255 | |
| | | Plava boja | 0-255 | |
| | | Cijan boja | 0-255 | |
| | | Žuta boja | 0-255 | |
| | Color Temp. (Temperatura boje) | Warm (Topla) | | Dohvat tople temperature boje iz EEPROM. |
| | | Normal (Normalna) | | Dohvat tople temperature boje iz EEPROM. |
| | | Cool (Hladna) | | Dohvat hladne temperature boje iz EEPROM. |
| | User (Korisnik) | | Pojačanje crvene boje iz digitalnog registra. Pojačanje zelene boje iz digitalnog registra. Pojačanje plave boje iz digitalnog registra. | |
| Red (Crvena) | 0-100 | Pojačanje crvene boje iz digitalnog registra. | | |
| Green (Zelena) | 0-100 | Pojačanje zelene boje iz digitalnog registra. | | |
| Blue (Plava) | 0-100 | Pojačanje plave boje iz digitalnog registra. | | |

DP YCbCr sRGB

Odabir gama krivulje za YCbCr formate na DP ulazu u SDR načinu rada; način dohvata/postave (vraća uključeno ili isključeno):

Kada je omogućeno (zadano), DP ulaz će koristiti sRGB gamu za prikaz YCbCr ulaza.

Kada je omogućeno, DP ulaz će koristiti BT1886 gamu za prikaz YCbCR ulaza.

Zadano je: ON

HDMI YCbCr sRGB

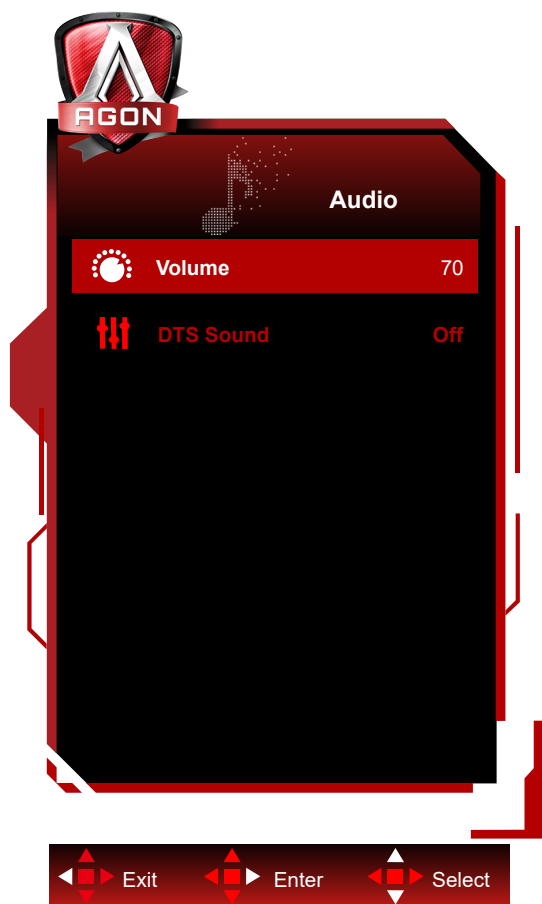
Odabir gama krivulje za YCbCr formate na HDMI ulazu u SDR načinu rada; način dohvata/postave (vraća uključeno ili isključeno):

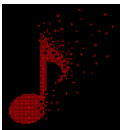
Kada je omogućeno, HDMI ulaz će koristiti sRGB gamu za prikaz YCbCr ulaza.

Kada je onemogućeno (zadano), HDMI ulaz će koristiti BT1886 gamu za prikaz YCbCR ulaza.

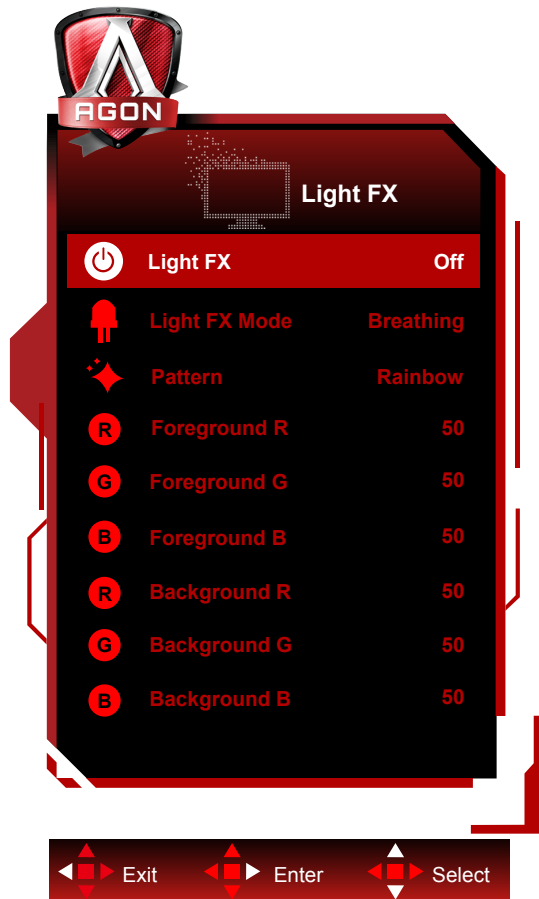
Zadano je: Isključeno


Audio



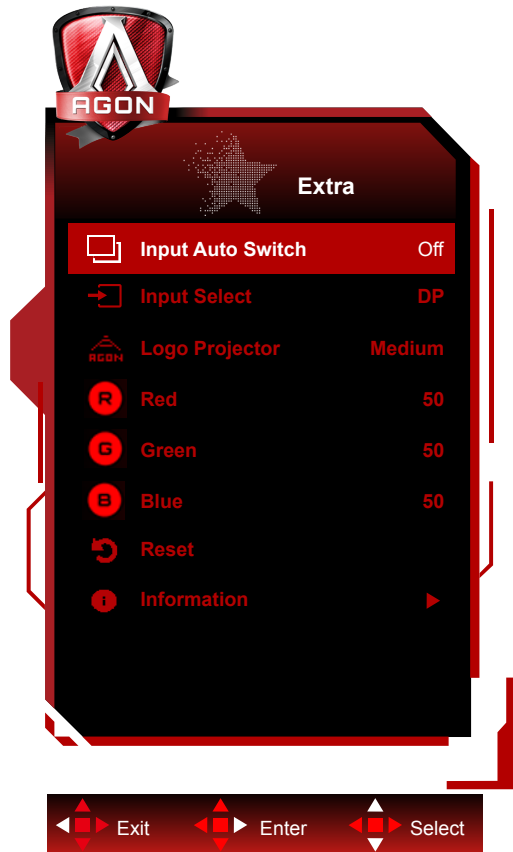
| | | | |
|---|----------|--------------------------|----------------------------|
|  | Glasnoća | 0-100 | Ugađanje postavke glasnoće |
| | DTS zvuk | uključeno/ isključeno | DTS uključeno/isključeno |


Light FX



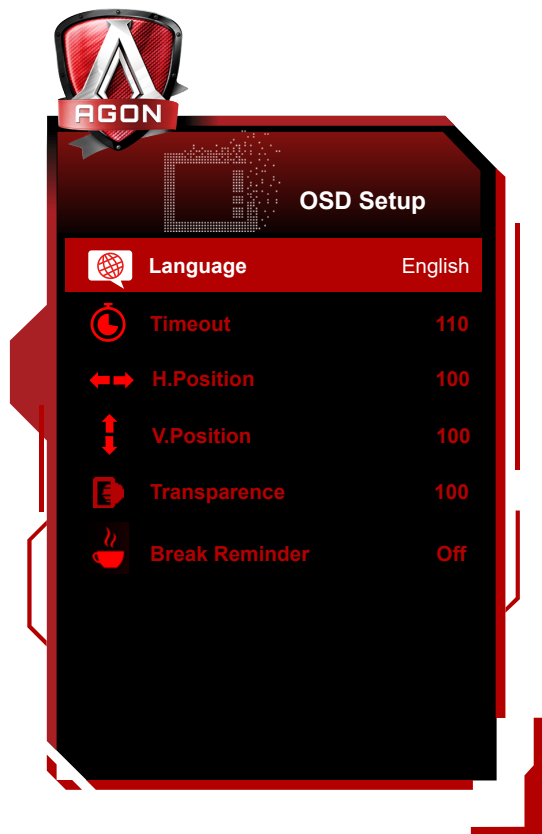
| | | | |
|---|------------------|---|--|
|  | FX svjetlo | Off / Low / Medium / Strong | Služi za odabir intenziteta funkcije Light FX. |
| | Način FX svjetla | Statički/ Polazak od tamne točke/ Postupni pomak/ Popunjavanje širenjem/ Popunjavanje kapanjem/ Popunjavanje širenja kapanjem/ Pulsiranje/ Polazak od svijetle točke/ Zum/ Duga/ Vodeni val/ Treptanje/ Pokazno | Odaberite način FX svjetla |
| | Uzorak | Crveno / Zeleno / Plavo / Duga / Korisnički definirano | Odaberite uzorak FX svjetla |
| | U prvom planu R | 0-100 | Korisnik može prilagoditi boju FX svjetla u prvom planu kad je postavka uzorka na korisnički definiranom |
| | U prvom planu G | | |
| | U prvom planu B | | |
| | Pozadina R | 0-100 | Korisnik može prilagoditi boju pozadine FX svjetla kad je postavka uzorka na korisnički definiranom |
| Pozadina G | | | |
| Pozadina B | | | |

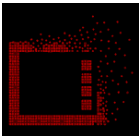
Extra (Dodatno)



| | | | | |
|---|--------------------------------------|--|--|-------------------------|
|  | Input Auto Switch | On(Uključeno)/ Off (isključeno) | Omogućavanje i onemogućavanje funkcije Input Auto Switch. | |
| | Input Select (Izbor ulaza) | HDMI1/HDMI2/DP | Odabir izvora ulaznog signala | |
| | Logo Projector (Projekcija logotipa) | Isključeno/Slabo/Srednje/ Jako | To je funkcija projiciranja logotipa | |
| | Red (Crvena) | 0~ 100 | Pojačanje crvene boje iz digitalnog registra. | |
| | Green (Zelena) | 0~ 100 | Pojačanje zelene boje iz digitalnog registra. | |
| | Blue (Plava) | 0~ 100 | Pojačanje plave boje iz digitalnog registra. | |
| | Reset (Resetiraj) | da ili ne | Vraća izbornik na zadano | |
| | Podaci | Razlučivost | | Npr. 1920x1080 |
| | | V. frekvencija (Hz) | | Npr. 360 Hz |
| | | Način rada | | Npr. (Normalno/G-Sync). |
| Format | | | Format: (1) - (2) (1)Nepoznat/RGB444/YCbCr444/YCbCr422 (2)Unknown (Nepoznat)/sRGB/BT601/BT709/BT2020 | |
| Raspon | | | Unknown/Full/Limited | |
| EOTF | | | Unknown (Nepoznat)/SDR-sRGB/SDR-BT1886/ HDR-ST2084 | |
| OD aktivno | | | | |
| Miš | | Analyzer Enable/Disable (Omogući/onemogući analizator) | | |

OSD Setup (Podešavanje OSD)



| | | | |
|---|--------------------------------------|--------------------------|---|
|  | Language (Jezik) | | Odaberite jezik za OSD izbornik |
| | Timeout (Istek vremena) | 10-120 | Podešavanje isteka vremena za OSD |
| | H. Position (H. Položaj) | 0-100 | Podešavanje horizontalnog položaja OSD-a. |
| | V. Position (V. Položaj) | 0-100 | Podešavanje vertikalnog položaja OSD-a. |
| | Transparence (Prozirnost) | 0-100 | Podešavanje prozirnosti OSD-a |
| | Break Reminder (Podsjetnik na pauzu) | uključeno ili isključeno | Podsjetnik na pauzu aktivira se ako korisnik radi bez prestanka dulje od 1 sata |

LED indikator

| Stanje | Boja LED |
|-----------------------|-----------------|
| Režim punog napajanja | Bijela |
| Režim mirovanja | Narančasta |

Rješavanje problema

| Problem i pitanje | Moguća rješenja |
|---|--|
| LED napajanja nije uključena | Provjerite da je gumb za uključenje u položaju ON i da je napojni kabel pravilno spojen na zidnu utičnicu s uzemljenjem i na monitor. |
| Nema slika na zaslonu | <ul style="list-style-type: none"> • Da li je kabel za električno napajanje pravilno priključen? Provjerite priključak kabela za napajanje i izvor napajanja. • Da li je kabel pravilno priključen? (Priključen pomoću DP kabela) Provjerite priključak DP kabela. (Priključen pomoću HDMI kabela) Provjerite priključak HDMI kabela. <ul style="list-style-type: none"> • Ako je napajanje uključeno, pokrenite iznova računalo kako bi se pojavio početni ekran (ekran za prijavu), koji se može vidjeti. Ako se pojavi početni zaslon (zaslon za prijavu), pokrenite računalo u prikladnom načinu rada (sigurni način rada za Windows 7/8/10) i zatim promijenite frekvenciju video kartice. (Pogledajte postavke za optimalnu razlučivost) Ako se početni zaslon (zaslon za prijavu) ne pojavi, kontaktirajte servisni centar ili prodavača. • Prikazuje li se zaslon "Input Not Supported (Ulaz nije podržan)"? Ovu poruku možete vidjeti kada signal s video kartice prekorači maksimalnu razlučivost i frekvenciju koju monitor može pravilno koristiti. Prilagodite maksimalnu razlučivost i frekvenciju koju monitor može pravilno koristiti. • Pobrinite se da budu instalirani upravljački programi AOC monitora. |
| Slika je nejasna i javljaju se duhovi i sjene | Podesite regulatore kontrasta i svjetline. Pritisnite za automatsko prilagođavanje. Pobrinite se da ne koristite produžni kabel ili preklopnik. Preporučujemo vam da monitor povežete neposredno s izlazom video kartice na stražnjoj strani vašeg računala. |
| Slika poskakuje, podrhtava ili se u slici pojavljuju valovi. | Električne uređaje koji mogu izazvati električne smetnje odmaknite što je moguće dalje od monitora. Koristite najveću moguću frekvenciju osvježavanja za koju je sposoban monitor pri trenutnoj razlučivosti. |
| Monitor se zablokirao u stanju mirovanja. | Sklopka za uključenje računala mora biti u položaju ON. Video kartica u računalu mora biti dobro ležati u svom utoru. Pobrinite se da video kabel monitora bude pravilno spojen s računalom. Pregledajte video kabel monitora i uvjerite se da ni jedan kontakt konektora nije savijen. Uvjerite se da vaše računalo radi tako da na tipkovnici pritisnete tipku CAPS LOCK i pritom pratite CAPS LOCK LED. Nakon pritiska na tipku CAPS LOCK, LED se mora uključiti ili isključiti. |
| Nedostaje jedna od osnovnih boja (CRVENA; ZELENA ili PLAVA) | Pregledajte video kabel monitora i uvjerite se da ni jedan kontakt konektora nije oštećen. Pobrinite se da video kabel monitora bude pravilno spojen s računalom. |
| Boje na slici su neispravne (bijelo ne izgleda bijelo) | Podesite RGB boje ili odaberite željenu temperaturu boje |
| Horizontalne ili vertikalne smetnje na ekranu | Koristite Windows 7/8/10 režim isključivanja da podesite TAKT i FOKUS. Pritisnite za automatsko prilagođavanje. |
| Regulativa i servis | Pogledajte informacije o regulativi i servisu koje se nalaze u CD priručniku ili na www.aoc.com i potražite model koji ste kupili u vašoj zemlji i pronađite informacije o regulativi i servisu na stranici za podršku. |

Tehnički podaci

Opći podaci

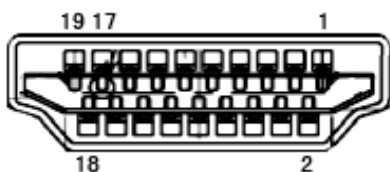
| | | | | |
|---------------------------|---|---|------------------------------|--|
| Ploča | Naziv modela | AG274QG | | |
| | Upravljački sustav | TFT LCD u boji | | |
| | Veličina vidljive slike | 68.5 cm dijagonalno | | |
| | Veličina piksela | 0.2331mm(H) x 0.2331mm(V) | | |
| | Prikazivanje boja | 10.7B boja | | |
| Ostali | Opseg horizontalnog skeniranja | 30k-222kHz (HDMI) 1k-255kHz (DP) | | |
| | Duljina horizontalnog skeniranja (Maksimum) | 596.74 mm | | |
| | Opseg vertikalnog skeniranja | 24-144Hz (HDMI) 1-240Hz (DP) | | |
| | Duljina vertikalnog skeniranja (Maksimum) | 335.66 mm | | |
| | Optimalna podešena razlučivost | 2560 x 1440@60Hz | | |
| | Max resolution | 2560 x 1440@144Hz (HDMI) 2560 x 1440@240Hz (DP) | | |
| | Plug & Play | VESA DDC2B/CI | | |
| | Izvor napajanja | 19.5Vdc, 11.79A | | |
| | Potrošnja snage | Tipično (zadana svjetlina i kontrast) | 50W | |
| | | Maksimalno (svjetlina = 100, kontrast =100) | ≤110W | |
| Način rada u pripravnosti | | ≤0.5W | | |
| Fizička svojstva | Vrsta konektora | HDMI/ DP/ USB/ Izlaz za slušalice/ Ulaz za mikrofon | | |
| | Vrsta signalnog kabela | Odvojnici | | |
| Okolina | Temperatura | U radu | 0° ~ 40° | |
| | | Bez rada | -25° ~ 55° | |
| | Vlažnost | U radu | 10% ~ 85% (bez kondenzacije) | |
| | | Bez rada | 5% ~ 93% (bez kondenzacije) | |
| | Visina | U radu | 0~ 5.000 m (0~ 499.993,92cm) | |
| | | Bez rada | 0~ 12192 m (0~ 40000 ft) | |



Podešeni režimi prikaza

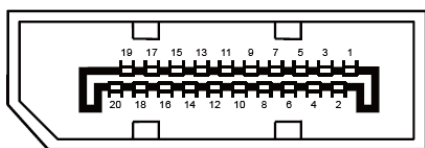
| STANDARD | RAZLUČIVOST | HORIZONTALNA FREKVENCIJA (kHz) | VERTIKALNA FREKVENCIJA (Hz) |
|-------------------|-----------------------|--------------------------------|-----------------------------|
| VGA | 640 x 480 (60p Hz) | 31.469 | 59.94 |
| VGA(For HDMI) | 720 x 480 (60p Hz) | 29.855 | 59.71 |
| SD(For HDMI) | 720 x 576 (50p Hz) | 31.25 | 50 |
| SVGA | 800 x 600 (60p Hz) | 37.879 | 60.317 |
| XGA | 1024 x 768 (60p Hz) | 48.363 | 60.004 |
| HD(For HDMI) | 1280 x 720 (60p Hz) | 44.772 | 59.885 |
| Full HD(For HDMI) | 1920 x 1080 (60p Hz) | 67.5 | 60 |
| (For HDMI) | 1920 x 1080 (120p Hz) | 137.259 | 119.982 |
| QHD | 2560 x 1440 (60p Hz) | 88.787 | 59.951 |
| QHD | 2560 x 1440 (100p Hz) | 150.91912 | 99.946436 |
| QHD | 2560 x 1440 (120p Hz) | 182.99632 | 119.99759 |
| QHD | 2560 x 1440 (144p Hz) | 208.65995 | 144.00273 |
| QHD(for DP) | 2560 x 1440 (200p Hz) | 294 | 200 |
| QHD(for DP) | 2560 x 1440 (240p Hz) | 352.803 | 240.002 |

Raspored kontakata



19-polni signalni kabel za prikaz u boji

| Kontakt br. | Naziv signala | Kontakt br. | Naziv signala | Kontakt br. | Naziv signala |
|-------------|---------------------|-------------|--|-------------|--------------------------|
| 1. | TMDS Podaci 2+ | 9. | TMDS Podaci 0- | 17. | DDC/CEC masa |
| 2. | TMDS Podaci 2 oklop | 10. | TMDS Takt + | 18. | +5V Napajanje |
| 3. | TMDS Podaci 2- | 11. | TMDS oklop takta | 19. | Detekcija vrućeg utikača |
| 4. | TMDS Podaci 1+ | 12. | TMDS Takt - | | |
| 5. | TMDS podaci 1 oklop | 13. | CEC | | |
| 6. | TMDS Podaci 1- | 14. | Rezervirano (ne priključuje se na uređaju) | | |
| 7. | TMDS Podaci 0+ | 15. | SCL | | |
| 8. | TMDS Podaci 0 oklop | 16. | SDA | | |



20-polni signalni kabel za prikaz u boji

| Br. kontakta | Naziv signala | Br. kontakta | Naziv signala |
|--------------|---------------|--------------|--------------------------|
| 1 | ML_Lane 3 (n) | 11 | GND |
| 2 | GND | 12 | ML_Lane 0 (p) |
| 3 | ML_Lane 3 (p) | 13 | CONFIG1 |
| 4 | ML_Lane 2 (n) | 14 | CONFIG2 |
| 5 | GND | 15 | AUX_CH (p) |
| 6 | ML_Lane 2 (p) | 16 | GND |
| 7 | ML_Lane 1 (n) | 17 | AUX_CH (n) |
| 8 | GND | 18 | Detekcija vrućeg utikača |
| 9 | ML_Lane 1 (p) | 19 | Povratni vod DP_PWR |
| 10 | ML_Lane 0 (n) | 20 | DP_PWR |

Uključi i radi

Plug & Play DDC2B značajka

Ovaj monitor je opremljen VESA DDC2B mogućnostima u skladu s VESA DDC STANDARDOM. Na taj način omogućava se monitoru da računalni sustav izvijesti o svojem identitetu i da mu proslijedi dodatne podatke o svojim mogućnostima prikaza, što ovisi u tome koja razina DDC se koristi.

DDC2B je dvosmjerni podatkovni kanal koji se temelji na I2C protokolu. Računalni sustav može zatražiti EDID podatke preko DDC2B kanala.



DTS patente pronaći ćete na <http://patents.dts.com>. Proizvedeno pod licencom tvrtke DTS Licensing Limited. DTS, simbol te DTS i simbol zajedno su registrirani trgovački znakovi, a DTS Sound je trgovački znak tvrtke DTS, Inc. © DTS, Inc. Sva prava pridržana.